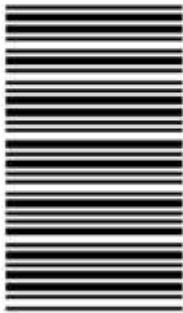


کد کنترل

512

A



512A



صبح جمعه

۹۷/۱۲/۳

دفترچه شماره (۱)



جمهوری اسلامی ایران
وزارت علوم، تحقیقات و فناوری
سازمان سنجش آموزش کشور

«اگر دانشگاه اصلاح شود مملکت اصلاح می‌شود.»
امام خمینی (ره)

آزمون ورودی دوره دکتری (نیمه‌متمرکز) - سال ۱۳۹۸

رشته علوم ورزشی - رفتار حرکتی و روان‌شناسی ورزشی
کد (۲۱۱۸)

مدت پاسخ‌گویی: ۱۲۰ دقیقه

تعداد سؤال: ۸۰

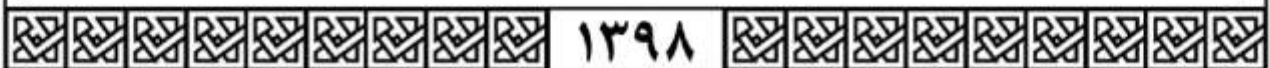
عنوان مواد امتحانی، تعداد و شماره سؤالات

ردیف	مواد امتحانی	تعداد سؤال	از شماره	تا شماره
۱	مجموعه دروس تخصصی: آمار - سنجش و اندازه‌گیری در تربیت بدنی - رشد جسمانی و حرکتی - کنترل و یادگیری حرکتی	۸۰	۱	۸۰

استفاده از ماشین‌حساب مجاز نیست.

این آزمون نمره منفی دارد.

حق چاپ، تکثیر و انتشار سؤالات به هر روش (الکترونیکی و...) پس از برگزاری آزمون، برای تمامی اشخاص حقیقی و حقوقی تنها با مجوز این سازمان مجاز می‌باشد و با متخلفین برابر مقررات رفتار می‌شود.



۱۳۹۸

* داوطلب گرامی، عدم درج مشخصات و امضا در مندرجات جدول ذیل، به منزله عدم حضور شما در جلسه آزمون است.

اینجانب با شماره داوطلبی در جلسه این آزمون شرکت می‌نمایم.

امضا:

- ۱- اگر در مجموعه اعداد فرد بین ۲۰ تا ۳۰ به اعداد مضرب ۳، دو واحد اضافه کنیم، در مجموعه جدید میانه و نما به ترتیب کدام است؟
- (۱) میانه: ۲۵ - نما: ۲۳ و ۲۹
 (۲) میانه: ۲۷ - نما: ۲۱ و ۲۷
 (۳) میانه: ۲۵ - نما نداریم.
 (۴) میانه: ۲۷ - نما نداریم.
- ۲- در یک رکوردگیری مجدد از اعضای تیم ملی وزنه برداری مشخص شد که نصف این ورزشکاران رکورد خود را ۶ کیلوگرم بهبود بخشیده‌اند و $\frac{1}{4}$ از آنان نسبت به رکورد قبلی خود ۲ کیلوگرم کاهش داشته‌اند. در رکوردگیری جدید میانگین رکوردها چه تغییری کرده است؟
- (۱) ۱ کیلوگرم افزایش
 (۲) ۱/۵ کیلوگرم کاهش
 (۳) ۲/۵ کیلوگرم افزایش
 (۴) ۴ کیلوگرم افزایش
- ۳- فرض کنید پژوهشگری میانگین قد یک نمونه ۱۵ نفری که به صورت تصادفی از بین جامعه مورد نظر انتخاب شده‌اند را اندازه گرفته است. احتمال اینکه این میانگین به اندازه ۱/۹۶ انحراف استاندارد از میانگین جامعه بزرگ‌تر باشد، چند درصد است؟
- (۱) ۹۷/۵
 (۲) ۹۵
 (۳) ۵
 (۴) ۲/۵
- ۴- در یک آزمون فوتبال، میانگین تعداد خطای آزمودنی‌ها برابر با ۸ و واریانس خطاها برابر با ۰/۲۵ است. تقریباً چند درصد افراد کلاس بیشتر از ۷ خطا داشته‌اند؟
- (۱) ۹۸
 (۲) ۸۴
 (۳) ۱۶
 (۴) ۲

- ۵- واریانس نمرات آزمون دراز و نشست دانش آموزان ۱۲ ساله، ۲۵ و میانگین نمرات آزمون ۱۰ است. اگر یک فرد ۱۵ بار دراز و نشست برود، به ترتیب (از راست به چپ) نمره Z و T او کدام است؟
- (۱) ۲ و ۷۰
(۲) ۱ و ۶۰
(۳) -۱ و ۴۰
(۴) -۲ و ۳۰
- ۶- ورزشکار ایران در مسابقات پرتاب وزنه با ثبت رکورد ۲۴ متر، نمره $Z = 2$ را برای خود کسب نمود. اگر میانگین رکوردهای این مسابقه ۲۱ متر باشد، واریانس رکوردها کدام است؟
- (۱) ۱
(۲) ۱/۵
(۳) ۲/۲۵
(۴) ۳
- ۷- در درس رفتار سازمانی در ورزش دانشگاه A، $V = S_x^2 = 2/25$ و $\bar{X} = 13/5$ حاصل شده است. نمره شخصی در این درس ۱۲ است. این فرد حدوداً از چند درصد کلاس کمتر گرفته است؟
- (۱) ۱۷
(۲) ۳۴
(۳) ۵۰
(۴) ۸۴
- ۸- در درس آناتومی ورزشی دانشجویان کارشناسی دانشکده تربیت بدنی یک دانشگاه، میانگین نمرات ۱۴ و واریانس نمرات ۲/۲۵ می باشد. رتبه درصدی فردی در این درس حدوداً ۸۴٪ است. نمره خام وی کدام است؟
- (۱) ۱۶/۵
(۲) ۱۵/۵
(۳) ۱۳/۵
(۴) ۱۱/۵
- ۹- در یک کلاس ۲۰ نفره، مجموع نمرات افراد ۱۸۰ و مجموع مجذور نمرات آنها برابر با ۱۸۰۰ است. مقدار ضریب تغییرات کلاس چند درصد است؟
- (۱) ۱۰۰
(۲) ۶۶/۶
(۳) ۳۵/۷
(۴) ۳۳/۳
- ۱۰- بالاترین طبقه یک مجموعه داده (۱۵-۱۲) می باشد. نقطه درصدی ۱۰۰ کدام است؟
- (۱) ۱۳/۵
(۲) ۱۵
(۳) ۱۵/۵
(۴) ۱۶

- ۱۱- برای اندازه گیری دقت وسیله سنجش توان عضلانی تیم فوتبال دانشجویان یک دانشگاه، مربی این تیم کدام ویژگی وسیله سنجش را باید مورد محاسبه قرار دهد؟
 (۱) روایی (مربوط بودن) (۲) عینیت
 (۳) ضریب دشواری (۴) پایایی
- ۱۲- بهترین روش ارزشیابی متریبان یک مدرسه فوتبال که از سطح مهارتی متفاوتی برخوردار هستند، کدام است؟
 (۱) تشخیصی (۲) ملاکی (۳) نمایشی (۴) نسبی
- ۱۳- کدام مورد، در شمار روش های تعیین پایایی یک آزمون به کار نمی رود؟
 (۱) فرم های موازی (۲) کودر - ریچاردسون
 (۳) تمایز سنی (۴) ضریب آلفای کرونباخ
- ۱۴- در آزمون یک تکرار بیشینه، حداکثر قدرت فردی که وزنه ۹ کیلوگرمی را توانسته ۵ بار بلند کند، چقدر است؟
 (۱) ۱۰
 (۲) ۱۴
 (۳) ۱۸
 (۴) ۴۵
- ۱۵- کدام آزمون آمادگی هوازی، در طبقه آزمون های زیربیشینه قرار می گیرد؟
 (۱) کوپر و بروس (۲) پله کونینز و راکپورت
 (۳) استراند و کانکانی (۴) بروس و یک مایل
- ۱۶- آزمون های مهارتی فاکس و اسکات، مربوط به کدام رشته ورزشی است؟
 (۱) تنیس (۲) بسکتبال (۳) فوتبال (۴) بدمینتون
- ۱۷- کابل تنسیومتر، برای اندازه گیری قدرت کدام مورد کاربرد دارد؟
 (۱) ایزوکینتیک (۲) مطلق (۳) ایزوتونیک (۴) ایزومتریک
- ۱۸- آزمون های ولز، برای سنجش کدام فاکتور در آمادگی جسمانی استفاده می شود؟
 (۱) تعادل ایستا (۲) تعادل پویا (۳) قدرت عضلانی (۴) انعطاف پذیری
- ۱۹- تست کورنیش، برای کدام رشته ورزشی به کار می رود؟
 (۱) بسکتبال (۲) والیبال (۳) هندبال (۴) فوتبال
- ۲۰- آزمون «استراند»، جهت ارزیابی کدام عامل آمادگی جسمانی مناسب است؟
 (۱) سرعت (۲) توان یا
 (۳) استقامت پا (۴) حداکثر اکسیژن مصرفی
- ۲۱- کدام جمله با تغییرات در نسبت بدن در طول نمو سازگار است؟
 (۱) پهنای لگن بزرگ تر از پهنای شانه در تمام سنین است.
 (۲) تفاوت جنسی در رشد محیط سر پس از بلوغ قابل توجه است.
 (۳) نسبت قد به طول کلی بدن به تدریج با افزایش سن کاهش می یابد.
 (۴) گرچه دو جنس از نسبت طول ساق و تنه مشابهند ولی ساق پسران پس از بلوغ کوتاه تر از دختران است.
- ۲۲- اولین لایه منافیز / فرافیز متصل به دیافیز استخوان در حال رشد، کدام مورد است؟
 (۱) ناحیه مویرگ های خونی و استئوبلاست ها (۲) ناحیه تکثیر غضروف
 (۳) سلول های کلسیفیه شده (۴) سلول های بزرگ شده

- ۲۳- کدام مورد در طول رشد کاهش می‌یابد؟
 (۱) نیتروژن غیرپروتئینی
 (۲) درصد نیتروژن کلی
 (۳) نیتروژن پروتئین سارکوپلاسمی
 (۴) نیتروژن پروتئین برون سلولی
- ۲۴- کدام مورد از تولد تا بزرگسالی در هر میکرولیتر خون کاهش می‌یابد؟
 (۱) هموگلوبین
 (۲) اریتروسیت‌ها
 (۳) گلبول‌های قرمز
 (۴) گلبول‌های سفید
- ۲۵- کدام مورد با طرح تحقیق مقطعی سازگار است؟
 (۱) مشاهده آزمودنی‌ها به طور مکرر در سنین متفاوت
 (۲) مشاهده آزمودنی با سنین متفاوت در یک نقطه زمانی
 (۳) پیگیری به غیر از زمان شروع تا تثبیت و تسلط تکلیف جدید
 (۴) پیگیری گروهی از آزمودنی متولد سال‌های مختلف در طول زمان
- ۲۶- کف پای صاف سالمندان، به علت کدام مورد است؟
 (۱) حادثه‌ای
 (۲) مادرزادی
 (۳) ضعف عضلات اندام تحتانی
 (۴) توارثی
- ۲۷- کدام مورد مربوط به بیماری آکندروپلازی است؟
 (۱) نبود تناسب در بخش‌های مختلف بدن
 (۲) اختلال در نمو طولی استخوان دراز
 (۳) غیر طبیعی بودن رشد جمجمه و تنه
 (۴) هوش غیرطبیعی
- ۲۸- کدام مورد با اقلیم‌های سردسیری سازگار است؟
 (۱) تنه کوچک و اندام‌های بزرگ
 (۲) تنه کوچک و اندام‌های کوچک
 (۳) تنه بزرگ و اندام‌های بزرگ
 (۴) تنه بزرگ و اندام‌های کوچک
- ۲۹- کدام مورد در خصوص تفاوت‌های جنسی در طول نمو کودکی اول، درست است؟
 (۱) ضربان قلب دختران کمتر از پسران است.
 (۲) کنترل حرکتی پسران زودتر فراگرفته می‌شود.
 (۳) کنترل زبان در پسران زودتر فراگرفته می‌شود.
 (۴) کنترل مثانه دختران زودتر فراگرفته می‌شود.
- ۳۰- محرومیت کوتولگی به وسیله کدام گزینه زیست‌شناختی آثار خود را بر جا می‌گذارد؟
 (۱) ترشح هورمون نمو به وسیله هیپوتالاموس کنترل می‌شود.
 (۲) ترشح هورمون تیروئید به وسیله غدد پاراتیروئید کنترل می‌شود.
 (۳) ترشح هورمون پاراتیروئید به وسیله غدد تیموس کنترل می‌شود.
 (۴) ترشح هورمون آدرنالین به وسیله غدد فوق کلیوی محدود می‌شود.
- ۳۱- کدام مورد در خصوص پایداری شیء به عنوان کارکرد بصری، درست است؟
 (۱) تشخیص وجود شیء در غیاب آن
 (۲) توانایی تشخیص شیء از زمینه‌های اطراف
 (۳) تشخیص وجود شیء علی‌رغم زاویه یا مسافت قابل دید
 (۴) تشخیص جهت‌گیری با وضعیت شیء در فضای سه بعدی

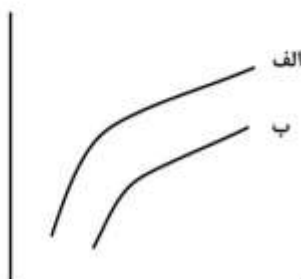
- ۳۲- کدام مورد در خصوص گرایش به رسوب استخوان در طول عمر، درست است؟
 (۱) رسوب استخوانی در زنان بیشتر از مردان است.
 (۲) تا ۳۵ سالگی گرایش به بازجذب بیشتر از رسوب است.
 (۳) در دوره پیری رسوب و بازجذب در شرایط متعادل است.
 (۴) در دوره نوجوانی رسوب استخوانی بیشتر از بازجذب است.
- ۳۳- کدام مورد مربوط به نظریه عصب بالیدگی در تأخیرهای حرکتی است؟
 (۱) دریافت و پردازش اطلاعات مشکل اصلی است.
 (۲) متأثر از برهم کنش چند دستگاه روان شناختی است.
 (۳) متأثر از برهم کنش چند دستگاه زیست شناختی است.
 (۴) به آسیب های دستگاه عصبی مرکزی مستقیماً مربوط است.
- ۳۴- کدام مورد در تحریک نوروها و جلوگیری از نابودی آنها مشارکت دارد؟
 (۱) تمرین بدنی
 (۲) برنامه ادراکی - حرکتی
 (۳) عامل نروتروفیک مغزی
 (۴) ترشح هورمون رشد
- ۳۵- کدام مورد، عامل به وجود آورنده «سندرم داون» است؟
 (۱) کمبود تغذیه
 (۲) بی نظمی های مغلوب
 (۳) بی نظمی های غالب
 (۴) اختلالات مبتنی بر ژن
- ۳۶- کدام مورد در اثر برنامه همه جانبه زود هنگام است؟
 (۱) فرسودگی زود هنگام
 (۲) آسیب دیدگی اندک
 (۳) مستعد آسیب دیدگی
 (۴) عملکرد ناهمسان در رقابتها
- ۳۷- کدام مورد، تمرین پیشرفته برای رشد جهت یابی فضایی است؟
 (۱) تمرین ترامپولین
 (۲) تمرین تقلیدی
 (۳) تمرین تعادلی
 (۴) تمرین پرش
- ۳۸- مهم ترین عاملی که در تعداد تارهای عضلانی هر واحد حرکتی نقش دارد، کدام مورد است؟
 (۱) سطح تمرین
 (۲) جنسیت
 (۳) تمرین
 (۴) وراثت
- ۳۹- سرمایه گذاری در پرورش استعداد کدام کودکان اولویت دارد؟
 (۱) غیرطبیعی در بلوغ
 (۲) طبیعی در بلوغ
 (۳) دیررس در بلوغ
 (۴) زودرس در بلوغ
- ۴۰- کدام مورد، نشانگر اختلالات عصبی است؟
 (۱) محوشدگی بازتابها
 (۲) پدیدآیی بازتابها
 (۳) تسریع در ظهور بازتابها
 (۴) تأخیر در محوشدگی بازتابها
- ۴۱- کدام مورد ویژگی پرتاب از بالای سر پیشرفته (در کودک راست دست) است؟
 (۱) خمیدگی آشکار لگن
 (۲) شانهها به طرف چپ می چرخد.
 (۳) ساق همسوی دست پرتاب گامی برمی دارد.
 (۴) حرکات بازو و بدن در صفحه قدامی - خلفی
- ۴۲- کدام مورد در خصوص رابطه ویژگی های آنروپومتریکی با عملکرد حرکتی در کودکی، درست است؟
 (۱) توده خالص با عملکرد حرکتی ارتباط منفی دارد.
 (۲) سطح بدنی عضلانی با عملکرد حرکتی رابطه پایداری ندارد.
 (۳) رابطه ویژگی های مذکور با عملکرد حرکتی در دامنه متوسط است.
 (۴) رابطه ویژگی های مذکور با عملکرد حرکتی اغلب در دامنه بالا است.

- ۴۳- کدام مورد در خصوص توان هوازی کودکان، درست است؟
 (۱) در هوا ظرفیت تعریق کمتری از بزرگسالان دارند.
 (۲) در آب ظرفیت تعریق بیشتری از بزرگسالان دارند.
 (۳) در هوای گرم ظرفیت تعریق برابر با بزرگسالان دارند.
 (۴) در آب گرم ظرفیت تعریق بیشتری از بزرگسالان دارند.
- ۴۴- کدام مورد در طول رشد، دیرتر از همه به مرحله پیشرفته می‌رسد؟
 (۱) پرتاب کردن (۲) ضربه با پنجه دست
 (۳) دریافت کردن (۴) ضربه با پا
- ۴۵- در کدام مرحله، والدین و مربیان باید کودکان را به شرکت در بازی‌های مختلف ترغیب کنند؟
 (۱) کاربرد (۲) گذر
 (۳) استفاده مادام‌العمر (۴) تخصصی حرکات
- ۴۶- کدام مورد با تکلیف شمولی در اخلاق ارتباط دارد؟
 (۱) تأکید بر برنده شدن (۲) تأکید بر پیشرفت هنجاری
 (۳) استدلال اخلاقی بالیده‌تر (۴) تکرار رفتارهای ناجوانمردانه
- ۴۷- کدام مورد در مؤلفه عمل ساق لی لی کردن حالت پیشرفته را نشان می‌دهد؟
 (۱) ساق پای نوسان غیرفعال است. (۲) ساق پای نوسان کمک می‌کند.
 (۳) ساق پای نوسان حرکت را هدایت می‌کند. (۴) ساق پای نوسان در جلوی بدن غیرفعال است.
- ۴۸- کدام مورد تأثیر بیشتری در پایداری ورزشی کودکان دارد؟
 (۱) تغییر سن (۲) افزایش شدت فعالیت
 (۳) مشارکت در ورزش گروهی (۴) مشارکت در ورزش انفرادی
- ۴۹- کدام مورد هم در شرایط آزمون رسمی و هم غیررسمی بازی آزاد، قابل اجرا است؟
 (۱) رشد حرکتی پی بادی ۲ (۲) رشد حرکتی درشت ۲
 (۳) دنور ۲ (۴) سیگما
- ۵۰- کدام مورد در طول رشد از پیچیدگی بیشتری برخوردار است؟
 (۱) قرار دادن شیئی در جلوی بدن خود (۲) قرار دادن شیئی در عقب شیئی دیگر
 (۳) قرار دادن شیئی در عقب بدن خود (۴) قرار دادن شیئی در جلوی شیئی دیگر
- ۵۱- برای یک پاسخ عکس‌العملی، در صورتی که پیش‌دوره‌ها طولانی مدت باشند، کدام اتفاق می‌افتد؟
 (۱) به دلیل توانایی فرد در پیش‌بینی دقیق، زمان وقوع محرک از پاسخ دیر هنگام جلوگیری می‌شود.
 (۲) به دلیل توانایی فرد در پیش‌بینی دقیق، زمان وقوع محرک از پاسخ زود هنگام جلوگیری می‌شود.
 (۳) به دلیل عدم توانایی فرد در پیش‌بینی دقیق، زمان وقوع محرک از پاسخ زود هنگام جلوگیری می‌شود.
 (۴) به دلیل عدم توانایی فرد در پیش‌بینی دقیق، زمان وقوع محرک از پاسخ دیر هنگام جلوگیری می‌شود.
- ۵۲- در پر یادگیری، کدام مورد اتفاق می‌افتد؟
 (۱) وقتی به اثر سقف می‌رسد، یادگیری اتفاق نمی‌افتد.
 (۲) تا زمانی که به سقف برسد، یادگیری را افزایش می‌دهد.
 (۳) حافظه قوی‌تر شکل می‌گیرد و یادگیری صورت می‌گیرد.
 (۴) سرعت رسیدن به سقف یادگیری را افزایش می‌دهد اما در سقف تفاوتی ندارد.

- ۵۳- کدام مورد در خصوص نقش جنسیت در تغییر پذیری تمرین، درست است؟
 (۱) در گروه‌های سنی مربوط به دختران و پسران متفاوت است.
 (۲) تغییر پذیری تمرین برای مردان سودمندتر است.
 (۳) تغییر پذیری تمرین برای زنان سودمندتر است.
 (۴) جنسیت در تغییر پذیری تمرین نقشی ندارد.
- ۵۴- علی و حسین شروع به راه رفتن روی نوارگردان می‌کنند. علی با سرعت حدود ۳ (متر بر ثانیه) شروع به دویدن می‌کند اما حسین با سرعت حدود ۲ (متر بر ثانیه) شروع به دویدن می‌کند، دلیل آن کدام است؟
 (۱) علی مقاومت بیشتری در برابر تغییر الگو دارد.
 (۲) تغییر الگو مربوط به آمادگی بدنی دارد نه طول پا
 (۳) طول پایین تنه علی ۱/۵ برابر طول پای حسین است.
 (۴) طول پایین تنه علی بیش از دو برابر طول پایین تنه حسین است.
- ۵۵- محقق می‌خواهد روی اندازه توپ دریافتی تمرین کند. کدام تمایز ادراکی را در این تحقیق می‌توان توصیه کرد؟
 (۱) توهم بینایی پونزو
 (۲) توهم بینایی مولر لایر
 (۳) توهم بینایی آبینگ‌هاوس و تیچنر
 (۴) توهم بینایی پونزو و آبینگ‌هاوس
- ۵۶- در خصوص ظرفیت حافظه کوتاه‌مدت، کدام مورد درست است؟
 (۱) ظرفیت این حافظه محدود بوده و فقط 2 ± 7 مورد است.
 (۲) ظرفیت این نوع حافظه محدود بوده (2 ± 7) و تمرین تأثیر چندانی روی آن ندارد.
 (۳) براساس فرایند قطعه‌سازی می‌توان این ظرفیت را تا $80 - 70$ مورد هم افزایش داد.
 (۴) این نوع حافظه ظرفیت محدودی دارد (2 ± 7) و تنها با تمرین می‌توان تعداد موردها را اندکی تغییر داد. روش دیگری کارساز نیست.
- ۵۷- در خصوص بازداری بازگشت (IOR)، کدام مورد درست است؟
 (۱) به وسیله انتقال توجه اتفاق می‌افتد، نشانه قبلی اهمیت بیشتری پیدا می‌کند، مبنای آن مربوط به حرکات چشم نمی‌باشد.
 (۲) به وسیله انتقال توجه اتفاق می‌افتد، نشانه قبلی اهمیت خود را از دست می‌دهد، اساس حرکتی دارد که با ایجاد حرکت جهشی چشم به پیش‌نشانه اتفاق می‌افتد.
 (۳) در هر حالتی ممکن است اتفاق بیفتد که در هر شرایط محرک قبلی یا بعدی می‌تواند نقش داشته باشد، اما حرکت جهشی چشم اتفاق نمی‌افتد.
 (۴) مبنای حرکتی آن براساس حرکت جهشی چشم می‌باشد که با پیش‌نشانه اتفاق می‌افتد، توجه را به محرک بعدی هدایت می‌کند اما در نشانه قبلی تغییری ایجاد نمی‌شود.
- ۵۸- وجود توهم بینایی نشان می‌دهد که بین مسیرهای پردازشی بینایی تفاوت وجود و بر مرحله تأثیر دارد.
 (۱) دارد - برنامه‌ریزی پاسخ
 (۲) ندارد - برنامه‌ریزی پاسخ
 (۳) ندارد - اجرای عمل
 (۴) دارد - اجرای عمل
- ۵۹- اثر مخرب KR فوری، شبیه کدام مورد است؟
 (۱) کاملاً با بازخورد متفاوت است.
 (۲) منطبق با بازخورد پایانی است.
 (۳) دقیقاً شبیه بازخورد هم‌زمان است.
 (۴) دقیقاً شبیه بازخورد پایانی است.

- ۶۰- کدام نظریه، بیانگر چگونگی استفاده مؤثر از باز خورد در کنترل حرکتی می باشد که توسط مهندسان گسترش داده شده است؟
 (۱) کنترل (۲) بازخورد (۳) زنجیره بندی (۴) سلسله مراتبی
- ۶۱- پژوهشگران «علم رفتاری - شناختی» و «سیستم های زیست شناختی» به ترتیب در چه سطحی از کنترل حرکتی مطالعه می کنند؟
 (۱) رویه ای - محاسبه ای (۲) محاسبه ای - رویه ای
 (۳) اجرا - رویه ای (۴) رویه ای - اجرا
- ۶۲- کدام مورد درباره بستن چشم ها در زمان عطسه کردن، درست است؟
 (۱) هم کوشی محسوب نمی شود چون قید نرم است.
 (۲) هم کوشی محسوب نمی شود چون قید سخت است.
 (۳) هم کوشی محسوب می شود چون درجه آزادی را کنترل می کند.
 (۴) مانند جمع شدن انگشتان دست، مچ و آرنج که درجات آزادی را کنترل می کند، یک نوع هم کوشی محسوب می شود.
- ۶۳- کدام مورد درباره شکل پذیری عصبی، درست است؟
 (۱) استفاده اقتصادی مغز بوده و هیچ بخشی از مغز غیرفعال نمی شود.
 (۲) با توجه به ماهیت تجربیات شخصی، هر بخش از مغز به دنبال هدفی است.
 (۳) استفاده اقتصادی مغز بوده و بنابراین گاهی بخش های مغز برای همین غیرفعال می شود.
 (۴) همه مغز ما به طور پیوسته فعال نبوده و فقط ۱۰ درصد از آن استفاده می شود که شکل پذیری به آن کمک می کند.
- ۶۴- کدام مورد بیانگر نقش پیام ارسالی از نورون حرکتی گاما است؟
 (۱) انقباض و تقویت تار برون دوکی - ایجاد مکانیزم بازداری
 (۲) انقباض و تقویت تار درون دوکی - ایجاد مکانیزم بازداری
 (۳) انقباض و تقویت تار درون دوکی - ایجاد مکانیزم خودکنترلی
 (۴) انقباض و تقویت تار برون دوکی - ایجاد مکانیزم خودکنترلی
- ۶۵- به کدام علت سیستم عصبی، نورون های حرکتی آلفا، گاما را هم زمان فعال می کند؟
 (۱) سلول های مجاور را مهار می کند.
 (۲) از اجازه صدور فرمان های اضافی جلوگیری کند.
 (۳) اجازه می دهد تا بارهای تحمیل شده سریع جبران شود.
 (۴) نیاز به مکانیسمی برای انتخاب و کنترل تأخیری می باشد.
- ۶۶- برای راه رفتن بیماران پارکینسون روی کف اتاق علائم و نشانه های منظمی قرار داده شده است که کمک می کند مشابه شرایط طبیعی راه بروند؛ این تمرین چه کمکی می کند؟
 (۱) در فراخوانی توالی حرکت و توالی نمادها کمک می کند و مانند ال دوپا عمل می کند.
 (۲) در فراخوانی توالی حرکتی کمک می کند و مانند تحریک بینایی عمل می کند.
 (۳) به شروع راه رفتن کمک می کند و مانند داروی ال دوپا عمل می کند.
 (۴) به شروع راه رفتن کمک می کند و مانند دپرنیل عمل می کند.

- ۶۷- کدام مورد به ترتیب بیانگر دانش رویه‌ای و دانش اخباری است؟
- (۱) بیانیه‌هایی مربوط به افراد، مکان‌ها و رویدادها - دستورالعمل‌های آشکار برای زنجیره‌ای از اعمال
 - (۲) دستورالعمل‌های آشکار برای زنجیره‌ای از اعمال - بیانیه‌های مربوط به افراد، مکان‌ها و رویدادها
 - (۳) بیانیه‌هایی مربوط به افراد، مکان‌ها و رویدادها - دستورالعمل‌های پنهان برای اجرای زنجیره‌ای از اعمال
 - (۴) دستورالعمل‌های پنهان برای اجرای زنجیره‌ای از اعمال - بیانیه‌هایی مربوط به افراد، مکان‌ها و رویدادها
- ۶۸- کدام مورد براساس نظریه فکری - حرکتی (Ideomotor)، درباره تقلید حرکتی درست است؟
- (۱) افراد ترجیح می‌دهند تقلید نکنند به دلیل اینکه سازمان شناختی پیشرفته مانع از تقلید آن‌ها می‌شود.
 - (۲) افراد در تقلید به روشی عمل می‌کنند که بار شناختی آن را کاهش داده و تحلیل کمتری داشته باشند.
 - (۳) افراد تنها تمایل به تقلید دارند و به دلیل سازمان شناختی پیشرفته رفتارها را به‌طور انتخابی انجام می‌دهند.
 - (۴) افراد نه تنها تمایل به تقلید از دیگران دارند بلکه این تمایل نشان‌دهنده سازمان شناختی پیشرفته هنگام تقلید است.
- ۶۹- زمانی که حین راه رفتن شمارش معکوس اعداد (تکلیف شناختی) انجام می‌شود، سرعت راه رفتن کم می‌شود؛ دلیل این موضوع کدام است؟
- (۱) اثر کنترل عضله
 - (۲) اثر ادراک
 - (۳) اثر شناخت
 - (۴) منبع این اثر هنوز مشخص نیست.
- ۷۰- کدام مورد درباره پلک زدن، درست است؟
- (۱) تعداد پلک زدن و مدت زمان آن غیرارادی است.
 - (۲) تعداد پلک زدن و مدت زمان آن دلالت بر وضعیت شناختی فرد دارد.
 - (۳) تعداد پلک زدن و مدت زمان آن یک فرایند سطح پایین بوده و کاملاً خودکار است.
 - (۴) کنترل تعداد پلک زدن و مدت زمان آن با همدیگر متفاوت می‌باشد و اولی در سطح بالا و دومی در سطح پایین کنترل می‌شود.
- ۷۱- کدام یک از حرکات ریز چشم را به‌عنوان عملکردی اصلاحی محسوب می‌کنند؟
- (۱) حرکت ملایم
 - (۲) حرکت لرزش
 - (۳) حرکات ریز چشم
 - (۴) حرکات لرزش و حرکات ریز چشم
- ۷۲- به کدام دلیل نمی‌توان تعریفی از مهارت داشت که بتوان همه موارد آن را دربرداشته باشد؟
- (۱) اتفاق نظر وجود ندارد.
 - (۲) برداشت‌ها متفاوت هستند.
 - (۳) دیدگاه‌های نظری متفاوت هستند.
 - (۴) مهارت‌ها بسیار متنوع و مختلف هستند.
- ۷۳- بازیکن فوتبال روش‌های عبور از حریف را در موقعیت‌های یک به یک افزایش داده است. او کدام متغیر را برای حریف دستکاری کرده است؟
- (۱) قانون هیک
 - (۲) قانون فیتز
 - (۳) تداخل زمینه‌ای
 - (۴) دوره بی‌پاسخی روانشناختی
- ۷۴- معادله زیر مربوط به دو شرایط متفاوت از قانون هیک می‌باشد. کدام مورد درباره سازگار یا ناسازگار بودن محرک و پاسخ درست است؟
- (۱) الف: دشوار - ب: سازگار
 - (۲) الف: سازگار - ب: دشوار
 - (۳) الف: ناسازگار - ب: سازگار
 - (۴) الف: سازگار - ب: ناسازگار



- ۷۵- کدام مورد در خصوص آگاهی از اصول مکانیکی، درست است؟
 (۱) برای اجرا و یادگیری الزامی و ضروری است.
 (۲) برای یادگیری الزامی ولی برای اجرا الزامی نیست.
 (۳) برای یادگیری و اجرا همیشه الزامی و ضروری نیست.
 (۴) گاهی برای اجرا الزامی اما برای یادگیری همیشه ضروری است.
- ۷۶- براساس فرضیه پردازش معنی دار و متمایزتر، تمرین موجب می شود یادگیرنده پردازش ادراکی معنی دارتری نسبت به تکلیف یاد گرفته شده داشته باشد.
 (۱) تصادفی - مسدود
 (۲) مسدود - تصادفی
 (۳) مسدود
 (۴) تصادفی
- ۷۷- در کدام فرضیه، نقش حافظه کاری یک مؤلفه مهم است؟
 (۱) پردازش معنی دارتر
 (۲) بازسازی پس گستر
 (۳) بازسازی مجدد
 (۴) پردازش معنی دارتر و بازسازی مجدد
- ۷۸- براساس دیدگاه اکرمین نقش تفاوت های فردی در مراحل یادگیری چگونه است؟
 (۱) در انتهای تمرین تفکر، منطق و دانش مکانیکی نقش دارد.
 (۲) در ابتدای تمرین تفکر، منطق و دانش مکانیکی نقش دارد.
 (۳) در انتهای تمرین تفکر، تمرین هوش عمومی نقش تعیین کننده دارد.
 (۴) در ابتدای تمرین سرعت، زمان واکنش، قدرت و آمادگی اهمیت بیشتری دارد.
- ۷۹- در تغییر الگوی راه رفتن به دویدن، کدام قید اهمیت بیشتری دارد؟
 (۱) فردی
 (۲) محیطی
 (۳) تکلیف
 (۴) فردی و محیطی
- ۸۰- کدام مورد در خصوص مسیرهای بینایی درست است؟
 (۱) بینایی پشتی به قشر آهیانه تحتانی می رود و مسئول پردازش شناختی است. بینایی شکمی به قشر آهیانه خلفی می رود و مسئول کنترل حرکت است.
 (۲) بینایی پشتی به قشر آهیانه خلفی می رود و مسئول پردازش شناختی است. بینایی شکمی به قشر آهیانه خلفی می رود، مسئول کنترل حرکت است.
 (۳) بینایی پشتی به قشر آهیانه تحتانی می رود و مسئول کنترل حرکت است. بینایی شکمی به قشر آهیانه خلفی می رود و مسئول پردازش شناختی است.
 (۴) بینایی پشتی به قشر آهیانه خلفی می رود و مسئول کنترل حرکت است. بینایی شکمی به قشر آهیانه تحتانی می رود و مسئول پردازش شناختی است.

