

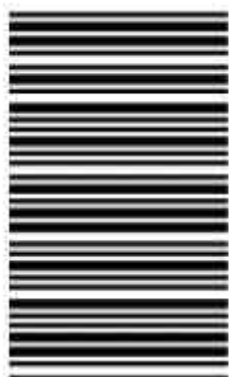
201

D

نام :

نام خانوادگی :

محل امضاء :



201D

عصر چهارشنبه

۹۳/۱۱/۱۵



جمهوری اسلامی ایران  
وزارت علوم، تحقیقات و فناوری  
سازمان سنجش آموزش کشور

اگر دانشگاه اصلاح شود مملکت اصلاح می شود.

امام خمینی (ره)

آزمون ورودی دوره های کارشناسی ارشد ناپوسته داخل - سال ۱۳۹۴

مجموعه علوم جغرافیایی - کد ۱۱۰۲

مدت پاسخگویی: ۹۰ دقیقه

تعداد سؤال: ۳۲۰

عنوان مواد امتحانی، تعداد و شماره سؤالات

ردیف	عنوان امتحانی	تعداد سؤال	از شماره	تا شماره
۱	زبان عمومی و تخصصی	۳۰	۱	۳۰
۲	فلسفه جغرافیا	۱۰	۳۱	۴۰
۳	آمار و احتمالات	۱۰	۴۱	۵۰
۴	آب و هواشناسی (مبانی و ایران)	۱۵	۵۱	۶۵
۵	ژئومورفولوژی (مبانی و ایران)	۱۵	۶۶	۸۰
۶	مبانی سنجش از دور و سامانه اطلاعات جغرافیایی	۱۵	۸۱	۹۵
۷	جغرافیای شهری (مبانی و ایران)	۱۵	۹۶	۱۱۰
۸	برنامه ریزی شهری	۱۵	۱۱۱	۱۲۵
۹	جغرافیای روستایی و عشایری (مبانی و ایران)	۱۵	۱۲۶	۱۴۰
۱۰	برنامه ریزی روستایی	۱۵	۱۴۱	۱۵۵
۱۱	برنامه ریزی منطقه ای و آمایش سرزمین	۱۵	۱۵۶	۱۷۰
۱۲	مخاطرات طبیعی و انسانی	۱۵	۱۷۱	۱۸۵
۱۳	جغرافیای سیاسی (مبانی و ایران)	۱۵	۱۸۶	۲۰۰
۱۴	ژئوپلتیک	۱۵	۲۰۱	۲۱۵
۱۵	جغرافیای طبیعی (مبانی و ایران)	۱۵	۲۱۶	۲۳۰
۱۶	جغرافیای انسانی (شهری و روستایی)	۱۵	۲۳۱	۲۴۵
۱۷	جغرافیای نظامی ایران و کشورهای همجوار	۱۵	۲۴۶	۲۶۰
۱۸	دروس ویژه رشته های طبیعت گردی و جغرافیا و برنامه ریزی گردشگری (روش تحقیق و فناوری های جغرافیایی-جغرافیای گردشگری)	۳۰	۲۶۱	۲۹۰
۱۹	دروس ویژه رشته جغرافیای پزشکی (جغرافیای پزشکی، بهداشت عمومی)	۳۰	۲۹۱	۳۲۰

این آزمون نمره منفی دارد.

استفاده از ماشین حساب مجاز نیست.

بهمن ماه - سال ۱۳۹۳

حق چاپ، تکثیر و انتشار سؤالات به هر روش (الکترونیکی و ...) پس از برگزاری آزمون، برای تمامی اشخاص حقیقی و حقوقی تنها با مجوز این سازمان مجاز می باشد و با متخلفین برابر مقررات رفتار می شود.

**PART A: Vocabulary**

**Directions:** Choose the word or phrase (1), (2), (3), or (4) that best completes each sentence. Then mark your answer sheet.

- 1- The living conditions of the tenants were certainly ----- when the landlord finally installed washing machines and dryers in the basement.  
1) displayed                      2) distinguished                      3) illuminated                      4) enhanced
- 2- The first few moments after the explosion were pure -----: no one was sure what had happened, and the area was filled with people running and yelling.  
1) reluctance                      2) chaos                      3) malady                      4) prevention
- 3- Of the seven ancient "Wonders of the World," only the pyramids of Egypt are still -----.  
1) recollected                      2) controversial                      3) extant                      4) innovated
- 4- The lawyer ----- the contract, searching for any detail that could pose a risk for her client.  
1) reinforced                      2) blamed                      3) rationalized                      4) scrutinized
- 5- The news of the plane crash has not yet been ----- by independent sources.  
1) verified                      2) recognized                      3) confronted                      4) advocated
- 6- Mr. Peterson gave up the world of politics when he was still at the ----- of power, which really surprised everyone.  
1) zenith                      2) cross-section                      3) nadir                      4) velocity
- 7- The committee members were won over to the project by the ----- arguments of the chairman.  
1) wholehearted                      2) respectable                      3) cogent                      4) stubborn
- 8- Although he committed the crime, because he was mentally ill he should not be considered ----- for his actions.  
1) imaginative                      2) culpable                      3) vindictive                      4) illicit
- 9- With difficulty, I could ----- the shape of a whale off the starboard bow, but it was too far away to determine its size or species.  
1) resolve                      2) interpret                      3) magnify                      4) discern
- 10- His strength and ----- in the ring, and his ability to knock out the toughest of fighters, won his fame and acceptance.  
1) affectation                      2) coercion                      3) dexterity                      4) impression

**PART B: Cloze Passage**

**Directions:** Read the following passage and decide which choice (1), (2), (3), or (4) best fits each space. Then mark your answer sheet.

Fuel cells have been hailed as a savior of the environment, because they can turn hydrogen and other fuels (11) ----- electricity cleanly and efficiently. But the technology has been hindered by the high cost of the platinum catalysts (12) -----.

Hydrogen fuels cells, for example, work by pumping hydrogen gas past one electrode (the anode), where (13) ----- into its constituent electrons and protons. The electrons then flow through the anode, (14) ----- electrical power, while the protons diffuse through the cell. Electrons and protons both end up at a second electrode (the cathode), (15) ----- they recombine with oxygen from the atmosphere to form water.

- 11- 1) for                      2) and                      3) into                      4) with  
12- 1) they require                      2) are required                      3) they are required                      4) as is required

- |                     |                  |                  |                |
|---------------------|------------------|------------------|----------------|
| 13- 1) splitting it | 2) its splitting | 3) splitting     | 4) it is split |
| 14- 1) providing    | 2) to provide    | 3) that provides | 4) provide     |
| 15- 1) which        | 2) there         | 3) where         | 4) then        |

### PART C: Reading Comprehension

**Directions:** Read the following three passages and answer the questions by choosing the best choice (1), (2), (3), or (4) and then mark the correct choice on your answer sheet.

#### PASSAGE 1:

Glaciers are melting, sea levels are rising, cloud forests are drying, and wildlife is scrambling to keep pace. It is becoming clear that humans have caused most of the past century's warming by releasing heat-trapping gases as we power our modern lives. Called greenhouse gases, their levels are higher now than in the last 650,000 years. We call the result global warming, but it is causing a set of changes to the Earth's climate, or long-term weather patterns, that varies from place to place. As the Earth spins each day, the new heat swirls with it, picking up moisture over the oceans, rising here, settling there. It is changing the rhythms of climate that all living things have come to rely upon.

The average global temperature and concentrations of carbon dioxide (one of the major greenhouse gases) have fluctuated on a cycle of hundreds of thousands of years as the Earth's position relative to the sun has varied. As a result, ice ages have come and gone. However, for thousands of years now, emissions of GHGs to the atmosphere have been balanced out by GHGs that are naturally absorbed. As a result, GHG concentrations and temperature have been fairly stable. This stability has allowed human civilization to develop within a consistent climate. Occasionally, other factors briefly influence global temperatures. Volcanic eruptions, for example, emit particles that temporarily cool the Earth's surface. But these have no lasting effect beyond a few years. Other cycles also work on fairly short and predictable cycles. Now, humans have increased the amount of carbon dioxide in the atmosphere by more than a third since the industrial revolution. Changes this large have historically taken thousands of years, but are now happening over the course of decades.

- 16- **The best topic for the passage is -----.**
- 1) the causes of global warming
  - 2) the consequences of volcanic activity
  - 3) greenhouse gases
  - 4) environmental issues
- 17- **Which of the following statements is NOT true according to the passage?**
- 1) Climate change is happening far faster and is having much larger impacts.
  - 2) Volcanic activity has increased greenhouse gases over millions of years.
  - 3) The natural causes are still in play today, but their influence is too small to explain the rapid warming.
  - 4) Global warming is a problem of too much carbon dioxide in the atmosphere which acts as a blanket, trapping heat and warming the planet.
- 18- **The word "fluctuate" in line 10 means -----.**
- 1) vary
  - 2) convey
  - 3) remain
  - 4) produce
- 19- **According to the passage, greenhouse gasses -----.**
- 1) keep the Earth's climate livable
  - 2) came into existence as a result of human activities in the modern world
  - 3) have changed weather conditions in certain places in the world
  - 4) are gases in the Earth's atmosphere that trap heat

- 20- It can be understood from the passage that -----.
- 1) the most significant greenhouse gas is actually water vapor
  - 2) industrial revolution marks the beginning of a serious environmental change
  - 3) the amount of carbon dioxide in the atmosphere has fluctuated recently
  - 4) human activities briefly influences global warming

**PASSAGE 2:**

Sustainable agriculture takes many forms, but at its core is a rejection of the industrial approach to food production developed during the 20th century. This system, with its reliance on monoculture, mechanization, chemical pesticides and fertilizers, biotechnology, and government subsidies, has made food abundant and affordable. However, the ecological and social price has been steep: erosion; depleted soil and water resources; loss of biodiversity; deforestation; labor abuses; and the decline of the family farm.

The concept of sustainable agriculture embraces a wide range of techniques, including organic, free-range, low-input, holistic, and biodynamic. The common thread among these methods is an embrace of farming practices that mimic natural ecological processes. Farmers minimize tilling and water use; encourage healthy soil by planting fields with different crops year after year and integrating croplands with livestock grazing; and avoid pesticide use by nurturing the presence of organisms that control crop-destroying pests.

Critics of sustainable agriculture claim, among other things, that its methods result in lower crop yields and higher land use. They add that a wholesale commitment to its practices will mean inevitable food shortages for a world population expected to exceed 8 billion by the year 2030. There is recent evidence, though, suggesting that over time, sustainably farmed lands can be as productive as conventional industrial farms.

- 21- According to the passage, the philosophy of sustainability in agriculture ----- .
- 1) aims to produce crops and raises animals by relying on toxic chemical pesticides
  - 2) increases practices that contaminate soil, water, or other natural resources
  - 3) supports the use of environmentally- friendly techniques for the production of food
  - 4) remains economically non-viable by using techniques such as crop rotation and cultivation
- 22- According to the passage, opponents of sustainable agriculture argue that ----- .
- 1) sustainably farmed lands are not productive
  - 2) sustainable methods cannot make food abundant
  - 3) sustainable agriculture may increase the problems of the world
  - 4) the sustainable approach to food production is a threat to human health
- 23- The word "this system" in line 2 refers to ----- .
- 1) industrial approach
  - 2) food production
  - 3) core rejection
  - 4) sustainable agriculture
- 24- The word "nurture" in paragraph 2 means ----- .
- 1) deprive
  - 2) revise
  - 3) develop
  - 4) grade
- 25- Which of the following best describes the author's attitude toward sustainable agriculture?
- 1) Skeptical
  - 2) Neutral
  - 3) Argumentative
  - 4) Approving

**PASSAGE 3:**

Every factor in an ecosystem depends on every other factor, either directly or indirectly. A change in the temperature of an ecosystem will often affect what plants will grow there, for instance. Animals that depend on plants for food and shelter will have to adapt to the changes, move to another ecosystem, or perish.

Ecosystems can be very large or very small. Tide pools, the ponds left by the ocean as the tide goes out, are complete, tiny ecosystems. Tide pools contain seaweed, a kind of algae, which uses photosynthesis to create food. Herbivores such as abalone eat the seaweed. Carnivores such as sea stars eat other animals in the tide pool, such as clams or mussels. Tide pools depend on the changing level of ocean water. Some organisms, such as seaweed, thrive in an aquatic environment, when the tide is in and the pool is full. Other organisms, such as hermit crabs, cannot live underwater and depend on the shallow pools left by low tides. In this way, the biotic parts of the ecosystem depend on abiotic factors.

The whole surface of Earth is a series of connected ecosystems. Ecosystems are often connected in a larger biome. Biomes are large sections of land, sea, or atmosphere. Forests, ponds, reefs, and tundra are all types of biomes, for example. They are organized very generally, based on the types of plants and animals that live in them. Within each forest, each pond, each reef, or each section of tundra, you will find many different ecosystems.

- 26- All of the following are mentioned in the passage EXCEPT -----.
- 1) natural habitats and their ecosystems are more and more endangered
  - 2) all the parts work together to make a balanced ecosystem
  - 3) ecosystems contain biotic as well as abiotic factors
  - 4) ecosystems vary in size
- 27- The passage suggests that -----.
- 1) biodiversity affects the function of ecosystem
  - 2) the animals and plants that live in the tide pool ecosystem have unique adaptations which enable them to live
  - 3) the arid climate and hot weather characterize the biome
  - 4) energy and carbon enter ecosystems through photosynthesis
- 28- The word "aquatic" in paragraph 2 is closest in meaning to ----- .
- 1) land biome    2) untouched land    3) contaminated water    4) water biome
- 29- According to the passage, "abalone" is an example of a/an -----.
- 1) flesh eater    2) extinct biome    3) plant eater    4) tiny insect
- 30- It can be inferred from the passage that -----.
- 1) ecosystems have a lot of species diversities
  - 2) there is always a direct relationship between factors in an ecosystem
  - 3) parts of ecosystems are very resistant to changes in the temperature
  - 4) some ecosystems tend to be totally independent of others

**فلسفه جغرافیا:**

- ۳۱- کدام مکتب، برای اندیشه و اراده انسان، استقلال قائل است؟  
 (۱) امکان‌گرایی    (۲) ناحیه‌گرایی    (۳) رفتار فضایی    (۴) پوزیتیویسم
- ۳۲- بخشی از سیاه زمین که از وحدت و تجانس خاصی در امور پدیده‌ها برخوردار و با بخش‌های مجاور، متفاوت است، چه نام دارد؟  
 (۱) منطقه    (۲) محیط    (۳) ناحیه    (۴) قلمرو
- ۳۳- عصر جنگ‌طلبی جغرافیایی، زمینه‌ساز کدام جغرافیا بود؟  
 (۱) جغرافیای جنگ    (۲) جغرافیای سیاسی    (۳) جغرافیای افسانه    (۴) جغرافیای پیروزی

- ۳۴- الگو یا تفکر غالب در یک دوره زمانی خاص، چه نامیده می‌شود؟  
 (۱) اندیشه (۲) پارادایم (۳) فلسفه (۴) سازمان فضایی
- ۳۵- از کدام واژه جغرافیایی، برای نشان دادن ترکیبات تودرتو و پیچیده طبیعی و انسانی در یک سرزمین، استفاده می‌شود؟  
 (۱) محیط (۲) منطقه (۳) حوزه (۴) حوضه
- ۳۶- جغرافی دانان کدام مکتب، به مفاهیم و اطلاعات جغرافیایی در قرآن و احادیث اهمیت می‌دادند؟  
 (۱) بلخی (۲) عراقی (۳) معاصر (۴) مصری
- ۳۷- توجه به ادراکات انسانی در تحلیل‌های جغرافیایی، از کدام دوره وارد جغرافیا شد؟  
 (۱) جدید (۲) رنسانس (۳) مدرنیسم (۴) پست‌مدرنیسم
- ۳۸- پارادایم جغرافیا، به منزله علم فضایی در مقابل کدام پارادایم مطرح شد؟  
 (۱) جبر محیطی (۲) تبیین در جغرافیا (۳) استثنانگرایی (۴) امکان‌گرایی
- ۳۹- در کدام نظریه جغرافیایی، همه تصمیم‌گیری‌ها از طریق جریان انتخاباتی صورت می‌گیرد؟  
 (۱) توسعه اجتماعی (۲) کثرت‌گرایی (۳) سازمان فضایی (۴) توسعه فضایی
- ۴۰- در کدام مورد، خاطرات و علایق انسانی یافت می‌شود؟  
 (۱) فضا (۲) طبیعت (۳) ناحیه (۴) مکان

آمار و احتمالات:

- ۴۱- راننده‌ای  $\frac{1}{3}$  مسافت بین دو محل را با سرعت ثابت ۶۰ کیلومتر در ساعت و بقیه مسافت را با سرعت ثابت ۸۰ کیلومتر در ساعت طی کرده است و همین مسیر را با سرعت ثابت ۹۰ کیلومتر در ساعت برگشته است. میانگین سرعت او در رفت و برگشت، چند کیلومتر در ساعت است؟  
 (۱) ۸۰  
 (۲) ۸۱/۵  
 (۳) ۸۲  
 (۴) ۸۲/۵

- ۴۲- جدول زیر، توزیع فراوانی تجمعی داده‌های دسته‌بندی شده است. با روش سریع میانگین داده‌ها، کدام است؟

حدود دسته	۱۶-۲۰	۲۰-۲۴	۲۴-۲۸	۲۸-۳۲	۳۲-۳۶
فراوانی تجمعی	۷	۱۹	۳۲	۴۷	۶۰

(۱) ۲۶/۵

(۲) ۲۷

(۳) ۲۷/۵

(۴) ۲۸

- ۴۳- در جدول توزیع فراوانی زیر، مد جامعه کدام است؟

حدود دسته	۸-۱۰	۱۰-۱۲	۱۲-۱۴	۱۴-۱۶	۱۶-۱۸
فراوانی	۹	۸	۱۴	۱۲	۵

(۱) ۱۳

(۲) ۱۳/۲۵

(۳) ۱۳/۵

(۴) ۱۳/۷۵

۴۴- متغیر تصادفی  $X$  دارای توزیع نرمال است، به طوری که:  $P(-1 < Z < 1/5) = P(17 < X < 32)$ . میانگین و واریانس این توزیع به ترتیب، کدام است؟

(۱) ۱۹ و ۲۵

(۲) ۲۱ و ۱۶

(۳) ۲۲ و ۱۶

(۴) ۲۳ و ۳۶

۴۵- جدول زیر، توزیع توأم دو متغیر تصادفی  $X$  و  $Y$  است.  $V(X+Y)$  کدام است؟

	$x$	۱	۲	۳
$y$	۱	۰/۱	۰/۲	۰/۳
	۲	۰/۲	۰	۰/۲

(۱) ۰/۹۶

(۲) ۰/۹۲

(۳) ۰/۸۸

(۴) ۰/۸۴

۴۶- سه نفر در انتخابات شهری شرکت کرده‌اند. احتمال برنده شدن  $A$ ، دو برابر احتمال برنده شدن  $B$  است. احتمال برنده شدن  $B$ ، سه برابر احتمال برنده شدن  $C$  است. اگر از بین آن‌ها فقط یک نفر انتخاب شود، با کدام احتمال  $A$  یا  $C$  برنده می‌شوند؟

(۱) ۰/۷

(۲) ۰/۷۵

(۳) ۰/۸

(۴) ۰/۹

۴۷- از بین ۴ کتاب متمایز آمار و ۶ کتاب متمایز ادبیات، به تصادف دو کتاب انتخاب شده است. با کدام احتمال هر دو آن‌ها کتاب ادبیات است؟

(۱)  $\frac{1}{4}$ (۲)  $\frac{3}{4}$ (۳)  $\frac{1}{3}$ (۴)  $\frac{2}{3}$ 

۴۸- به ازای کدام مقدار  $a$ ، تابع زیر می‌تواند یک تابع احتمال باشد؟

$$P(X=x) = \frac{\binom{5}{x}}{a}; \quad x=0,1,2,3,4,5$$

(۱) ۳۲

(۲) ۲۴

(۳) ۲۰

(۴) ۱۶

۴۹- در توزیع احتمال  $f(x) = \begin{cases} \frac{1}{16} & ; 4 < x < 20 \\ 0 & \text{جای دیگر} \end{cases}$  امید ریاضی  $X$  کدام است؟

(۱) ۸

(۲) ۹

(۳) ۱۰

(۴) ۱۲

۵۰- احتمال بارندگی در یک روز تعطیلی ۰/۷ است. اگر بارندگی باشد، با احتمال ۰/۴ به مسافرت می‌رویم و اگر بارندگی نباشد، با احتمال ۰/۸ به مسافرت می‌رویم. با کدام احتمال در یک روز تعطیلی به مسافرت خواهیم رفت؟

(۱) ۰/۵۶

(۲) ۰/۵۲

(۳) ۰/۴۸

(۴) ۰/۴۶

### آب و هواشناسی (مبانی و ایران):

- ۵۱- تعریف آب و هوا به صورت «یک رشته حالات عادی و متوالی جو، در محلی معین»، از کیست؟  
 (۱) باری و پری (۲) جان اولیور (۳) برنت یارنال (۴) ماکسمیلیان سور
- ۵۲- ویژگی اصلی پرفشار سیبری، کدام است؟  
 (۱) سرما (۲) بارش (۳) خشکی (۴) وزش باد
- ۵۳- اگر یک توفان تندری، رشد و گسترش پیدا کرده و چرخه عمر آن طولانی‌تر شود و جریانات بالاسوی آن شدت یابد، به کدام پدیده تبدیل می‌شود؟  
 (۱) آب‌سولول (۲) تیفون (۳) توفان حاره‌ای (۴) هاریکن
- ۵۴- مهم‌ترین عامل، در به وجود آمدن جریان‌های اقیانوسی کدام است؟  
 (۱) اختلاف وزن مخصوص آب  
 (۲) جریان هوا در لایه زیرین جو  
 (۳) ناهمواری‌های بستر و سواحل اقیانوس‌ها  
 (۴) تغییرات مکانی زمین نسبت به خورشید در طول سال
- ۵۵- تغییرات فشار از کدام طریق، آب و هوای کره زمین را تحت تأثیر قرار می‌دهند؟  
 (۱) تغییرات دوره‌ای  
 (۲) تغییرات عمودی و افقی  
 (۳) تغییرات دوره‌ای و افقی  
 (۴) تغییرات عمودی، افقی و دوره‌ای
- ۵۶- مهم‌ترین عاملی که باعث شکل‌گیری خرداقلیم‌ها در ایران شده، کدام است؟  
 (۱) دریا (۲) منابع آب (۳) ناهمواری‌ها (۴) عرض جغرافیایی
- ۵۷- دوره زمانی فعالیت کم‌فشار گنگ بر روی ایران، کدام فصل است؟  
 (۱) بهار (۲) تابستان (۳) پاییز (۴) زمستان
- ۵۸- نقش الگوی پیوند از دور نوسانات اطلس شمالی (NAO)، بر اقلیم ایران در چه فصلی و کدام منطقه محسوس‌تر است؟  
 (۱) بهار - کل ایران  
 (۲) تابستان - جنوب شرق  
 (۳) پاییز - شمال غرب و شمال شرق  
 (۴) زمستان - غرب و شمال غرب

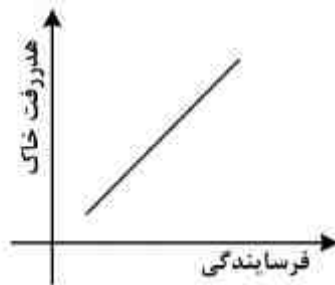


- ۵۹- در منطقه باروکلینیک، رودباد جبهه قطبی تا کدام سطح ادامه دارد؟  
 (۱) تا سطح زمین ادامه دارد.  
 (۲) تا سطح ۵۰۰ هکتوپاسکال تداوم دارد.  
 (۳) بسته به شرایط تشکیل و منطقه وقوع، متفاوت است.  
 (۴) فقط هسته‌های رودباد جنب حاره‌ای و صرفاً تا طبقات بالایی جو، ادامه دارد.
- ۶۰- تندرهای در کدام فصل و بر اثر عبور کدام نوع هوا شکل می‌گیرند؟  
 (۱) زمستان - گرم بر روی خشکی‌ها  
 (۲) زمستان - سرد بر روی خشکی‌ها  
 (۳) تابستان - گرم بر روی دریا‌های گرم  
 (۴) زمستان - سرد قطبی بر روی دریا‌های گرم
- ۶۱- تمرکز زمانی - مکانی فراوانی وقوع توفان‌های تندری ایران، چگونه است؟  
 (۱) بهار - شمال غرب  
 (۲) تابستان - سواحل جنوب شرق و جنوب  
 (۳) پاییز - شرق و شمال شرق  
 (۴) زمستان - سواحل شمالی و جنوبی
- ۶۲- وضع هوا در داخل بلوکینگ‌های نوع کم‌فشار بریده (Cut off low)، چگونه است؟  
 (۱) سرد و خشک  
 (۲) گرم و خشک  
 (۳) سرد و مرطوب  
 (۴) گرم و مرطوب
- ۶۳- جبهه‌های هوایی کدام عرض‌های جغرافیایی، بسیار مشخص هستند؟  
 (۱) میانی  
 (۲) بالا  
 (۳) پایین  
 (۴) بالا و پایین
- ۶۴- خطوط هم‌فشار بسته (پرند)، کدام واقعیت مهم و کلیدی را در تفسیر نقشه‌های جوی آشکار می‌سازند؟  
 (۱) ناهه‌ها و پشته‌های متوالی  
 (۲) فرابار و فروبار در حال تشکیل  
 (۳) اتفاقی نبودن توزیع جغرافیایی فشار  
 (۴) اتفاقی بودن توزیع جغرافیایی فشار
- ۶۵- آرایش الگوهای فشار سطحی با کدام مورد، قابل تحلیل و مطالعه است؟  
 (۱) نقشه‌های امگا  
 (۲) نقشه‌های SLP  
 (۳) نقشه‌های ارتفاع باد  
 (۴) نمودارهای Skewt

### ژئومورفولوژی (مبانی و ایران):

- ۶۶- چینه‌بندی مایل و متقاطع، به ترتیب در کدام یک از محیط‌های رسوبی تشکیل می‌شوند؟  
 (۱) ساحلی - پادگانه‌ای  
 (۲) رودخانه‌ای - دلتایی  
 (۳) فلات قاره - یخچالی  
 (۴) مخروط افکنه‌ای - محیط بادی
- ۶۷- با وجود شرایط یکسان، در کدام نمونه از رسوبات رسی، احتمال وقوع لغزش بیشتر است؟  
 (۱) ایلیت  
 (۲) بوکسیت  
 (۳) کلریت  
 (۴) مونت موریلونیت
- ۶۸- گنبد‌های نمکی ایران مرکزی و آذربایجان در کدام دوره، شکل گرفته‌اند؟  
 (۱) میوسن  
 (۲) کربونیفر  
 (۳) ژوراسیک  
 (۴) پره کامبرین
- ۶۹- در کدام حوضه‌ها، دبی اوج بالاتر است؟  
 (۱) پهن  
 (۲) گرد  
 (۳) دراز  
 (۴) بیضی
- ۷۰- کدام ویژگی‌های باد، در فرسایش بادی و مقدار نقل و انتقال ماسه، نقش مهم‌تری ایفا می‌کنند؟  
 (۱) طول بادگیر - فراوانی وزش  
 (۲) ارتفاع وزش باد - رطوبت نسبی  
 (۳) سرعت - فراوانی وزش  
 (۴) فراوانی وزش - جهت غالب باد
- ۷۱- در کدام شرایط، آبراهه رودخانه در سطح مخروط افکنه ناپایدارتر بوده و تغییرات جانبی آن گسترده است؟  
 (۱) دبی رسوب بیشتر و شیب کمتر باشد.  
 (۲) شیب و حالت‌های سیلابی بیشتر باشد.  
 (۳) دبی رسوب کمتر و دبی جریان بیشتر باشد.  
 (۴) بافت رسوبات درشت‌تر و شیب مخروط کوز باشد.
- ۷۲- کدام وضعیت، در یک گسل از نوع مخالف عادی، صادق است؟  
 (۱) شیب لایه‌ها و شیب گسل هر دو به سمت قطعه فرارو باشد.  
 (۲) شیب لایه‌ها و شیب گسل هر دو به سمت قطعه فرورو باشد.  
 (۳) شیب گسل به سمت قطعه فرورو و شیب لایه‌ها برعکس آن باشد.  
 (۴) شیب لایه‌ها به سمت قطعه فرورو و شیب گسل به سمت قطعه فرارو باشد.
- ۷۳- کدام عامل اصلی، تعیین‌کننده شکل حوضه است؟  
 (۱) ساختمان زمین‌شناسی  
 (۲) تراکم زهکشی و زمان  
 (۳) لیتولوژی و مقاومت سنگ‌ها  
 (۴) درز و شکاف سنگ‌ها و حساسیت آن‌ها به فرسایش

- ۷۴- در نمودار توزیع اندازه ذرات با واحد فی، مقادیر مثبت فی، نشان‌دهنده کدام نوع رسوبات است؟  
 (۱) رسوب درشت‌دانه‌تر (۲) رسوب ریزدانه‌تر (۳) رسوبات سیلابی (۴) رسوبات حد واسط
- ۷۵- کدام عامل اصلی، میزان شیب خط در نمودار ارتباط هدررفت خاک و عامل فرساینده‌گی را کنترل می‌کند؟



- (۱) شدت بارندگی  
 (۲) مدت بارندگی  
 (۳) ارتفاع بارندگی  
 (۴) فرسایش‌پذیری خاک

- ۷۶- در مقیاس ایران به ویژه در زاگرس، اکثر دره‌های عرضی یا تنگ‌ها، در نتیجه کدام فرآیند تشکیل شده‌اند؟  
 (۱) برخاستگی تکتونیکی تاقدیس و حفر تدریجی رودخانه  
 (۲) شستشوی رسوباتی که تاقدیس را در زیر خود مدفون کرده‌اند.  
 (۳) فرسایش قهقرایی دره‌های یالی متقابل در دو سوی هر تاقدیس  
 (۴) انحراف رودخانه در نتیجه اختلاف ارتفاع کف ناودیس‌های مجاور
- ۷۷- کدام عوارض، به ترتیب، مرز بین صفحه ترکمنستان در شمال و چاله نیشابور در جنوب با کوه‌های خراسان شمالی را تشکیل داده‌اند؟

- (۱) دره کشف‌رود و بینالود  
 (۲) رشته‌های کپه‌داغ و آلا‌داغ  
 (۳) گسل‌های کپه‌داغ و میامی  
 (۴) دره‌های گسلی هریرود - عشق‌آباد و اترک - کشف‌رود

- ۷۸- کدام فاز تکتونیکی، بیشترین تأثیرات را در شکل‌گیری ساختمان ناهمواری‌های کنونی ایران داشته است؟  
 (۱) کالدونین (۲) آلپین (۳) هرسنین (۴) کاتانگایی

- ۷۹- وسیع‌ترین توده‌های ماسه‌ای، کدام یک از مناطق ساحلی ایران را پوشش داده است؟

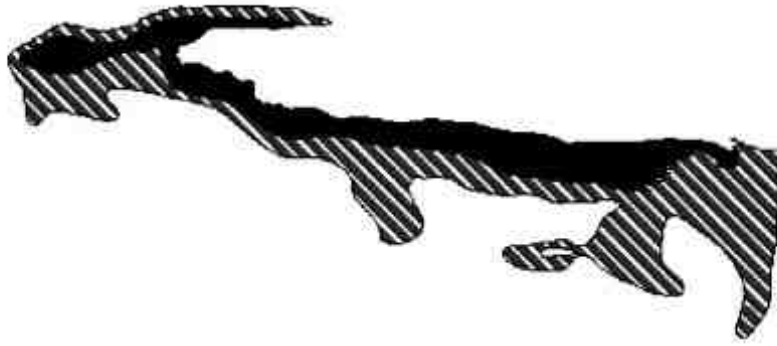
- (۱) جلگه ساحلی شمال دریای عمان (مکران)  
 (۲) جلگه خوزستان به‌ویژه در شمال اهواز (منطقه شوش)  
 (۳) دلتای رود کل در شمال تنگه هرمز (غرب بندرعباس)  
 (۴) جلگه ساحلی خلیج فارس (محدوده دلتای مند)

- ۸۰- چرا در بلندی‌های زاگرس چین‌خورده نسبت به البرز، میراث‌های یخچالی کواترنری چندان گسترده نیست؟  
 (۱) عرض جغرافیایی پایین‌تر و کم بودن کوهستان‌های مرتفع  
 (۲) از بین رفتن آثار یخچالی در اثر فرسایش شدید آب‌های جاری  
 (۳) ساختمان چین‌خورده، امکان تشکیل سیرک‌ها را میسر نساخته است.  
 (۴) عرض جغرافیایی پایین‌تر و دمای بالاتر، تشکیل یخچال‌ها را محدود کرده است.

#### مبانی سنجش از دور و سامانه اطلاعات جغرافیایی:

- ۸۱- کدام روش، از ایجاد چندضلعی‌های کوچک (spurious polygons) در هم‌پوشانی لایه‌ها، جلوگیری می‌کند؟  
 (۱) تعریف حد آستانه  
 (۲) افزایش و بهبود دقت لایه‌ها  
 (۳) هم‌مختصات‌سازی دقیق لایه‌ها  
 (۴) حذف چندضلعی‌های خیلی کوچک
- ۸۲- مدل TIN، چند بعدی است؟  
 (۱) یک و نیم بعدی (۲) دو بعدی (۳) دو و نیم بعدی (۴) سه بعدی

۸۳- با توجه به شکل زیر، محدوده سیاه چه رابطه توپولوژیکی با محدوده هاشورخورده دارد؟



- (۱) ...MEETS...
- (۲) ...IS INSIDE...
- (۳) ...OVERLAPS...
- (۴) ...COVERS...

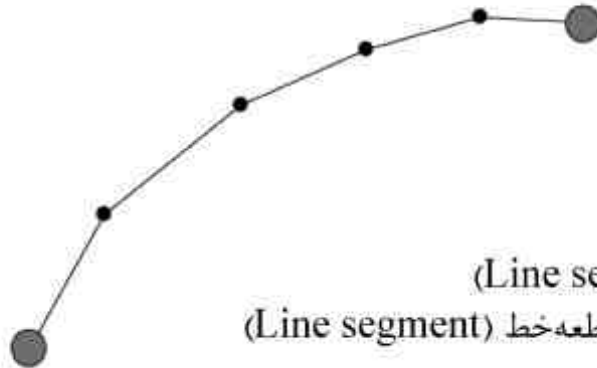
۸۴- کدام مورد، از مزایای استفاده از سیستم مدیریت پایگاه داده است؟

- (۱) اعمال محدودیت برای دسترسی‌های غیرمجاز- ایجاد سازگاری میان داده‌ها - اشتراک داده‌ها
- (۲) ایجاد افزونگی داده‌ها - اشتراک داده‌ها - اعمال محدودیت برای دسترسی‌های غیرمجاز
- (۳) حفظ همگونی داده‌ها - تغییر افزونگی داده‌ها - در نظر گرفتن تاریخچه داده‌ها
- (۴) تعیین دسترسی‌های مجاز - در نظر گرفتن تاریخچه داده‌ها - اشتراک داده‌ها

۸۵- کدام مورد، از نوع روابط توپولوژیک در GIS است؟

- (۱) بالا، پایین، هم‌سطح
- (۲) نزدیکی، دوری، تقاطع
- (۳) تقاطع، شمول، همسایگی
- (۴) همسایگی، هم‌پوشانی، پراکندگی

۸۶- در شکل زیر کدام مورد، بیانگر توصیف کاملی از خط است؟



- (۱) ۶ گره (Node)، ۵ قطعه خط (Line segment)
- (۲) ۶ رأس (Vertex)، ۵ قطعه خط (Line segment)
- (۳) ۲ گره (Node)، ۴ رأس (Vertex)، ۵ قطعه خط (Line segment)
- (۴) ۲ رأس (Vertex)، ۴ گره داخلی (Internal Node)، ۵ قطعه خط (Line segment)

۸۷- برای انجام عملیات زمین مرجع کردن (Georeferencing) یک نقشه رستری در GIS، با استفاده از

معادلات افاین (Affine)، حداقل چند نقطه کنترل زمینی، مورد نیاز است؟

- (۱) ۲
- (۲) ۳
- (۳) ۴
- (۴) ۵

۸۸- کدام مورد، نشان‌دهنده نتیجه حاصل از اجرای عملگر «AND» برای دو لایه A و B است؟

A		
۰	۱	۰
۱	۰	۰
۱	۱	۰

B		
۱	۱	۰
۰	۰	۰
۱	۰	۱

۰	۰	۰
۱	۰	۰
۱	۱	۰

(۱)

۰	۱	۰
۰	۰	۰
۱	۰	۰

(۲)

۱	۱	۱
۱	۰	۰
۱	۱	۱

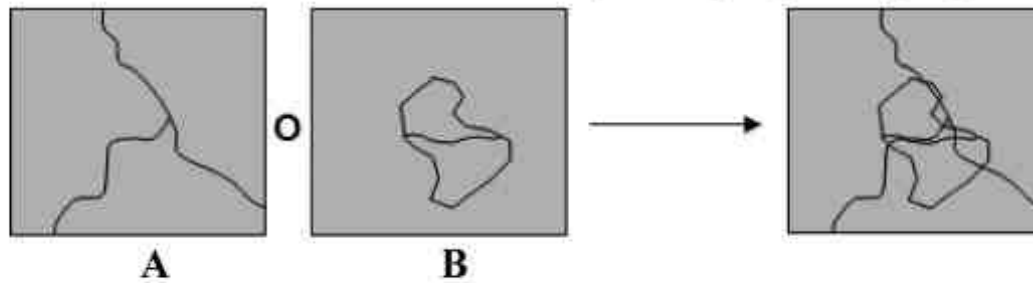
(۳)

۱	۱	۰
۰	۰	۰
۱	۱	۱

(۴)

- ۸۹- برای انجام آنالیزهای «تعیین بهترین مسیر دسترسی»، «تعیین محدوده حریم» و «تخصیص منابع» به ترتیب (راست به چپ) از کدام توابع استفاده می‌شود؟  
 (۱) Shortest path, Distance و Allocation  
 (۲) Location و Distance, Network analysis  
 (۳) Location و Buffer, Shortest path  
 (۴) Allocation و Buffer, Network analysis

- ۹۰- در شکل زیر، چه نوع تحلیل مکانی میان لایه‌های A و B انجام شده است؟



- (۱) CLIP  
 (۲) NETWORK  
 (۳) BUFFER  
 (۴) UNION

- ۹۱- مقدار عددی پیکسل‌های یک تصویر ۴ و ۸ بیتی، به ترتیب بین کدام مقادیر است؟  
 (۱) صفر تا ۴ - صفر تا ۸  
 (۲) یک تا ۴ - یک تا ۸  
 (۳) صفر تا ۱۵ - صفر تا ۲۵۵  
 (۴) صفر تا ۱۶ - صفر تا ۲۵۶
- ۹۲- کدام مورد، بیانگر میدان دید یک سنجنده ماهواره‌ای است؟  
 (۱) دید سنجنده با افق  
 (۲) زاویه دید سنجنده با قائم بر سطح  
 (۳) زاویه‌ای سطحی که سنجنده تحت آن، زمین را پایش می‌کند.  
 (۴) زاویه‌ای که سنجنده تحت آن، یک پیکسل را روی زمین می‌بیند.
- ۹۳- منحنی رفتار بازتابندگی طیفی عوارض، با استفاده از تصاویر سنجنش از دور، چگونه به دست می‌آید؟  
 (۱) ترسیم انرژی الکترومغناطیس دریافتی از عوارض مختلف  
 (۲) تعیین میزان جذب نور در پیکسل‌های تشکیل‌دهنده یک تصویر  
 (۳) ترسیم حداکثرهای بازتابندگی باندهای مادون قرمز و آبی در یک تصویر ماهواره‌ای  
 (۴) با کنار هم قرار دادن میزان بازتابندگی عارضه در باندهای مختلف و نمایش آنها به صورت یک منحنی پیوسته
- ۹۴- گسترش تباین (Stretch)، چه کمکی به تفسیر تصاویر می‌کند؟  
 (۱) تأثیری بر محدوده درجات خاکستری نمی‌گذارد.  
 (۲) تأثیری بر تفسیر چشمی (Visual interpretation) ندارد.  
 (۳) صرفاً برای طبقه‌بندی تصاویر ماهواره‌ای مورد استفاده قرار می‌گیرد.  
 (۴) معمولاً قابلیت تفسیر چشمی (Visual interpretation) تصاویر را افزایش می‌دهد.
- ۹۵- کلروفیل گیاهان سبز، بیشترین انرژی را در کدام باند جذب می‌کند؟  
 (۱) قرمز (۲) سبز (۳) مادون قرمز نزدیک (۴) مادون قرمز میانی

### جغرافیای شهری (مبانی و ایران):

- ۹۶- در کدام مکتب، آزادی انتخاب خانواده‌ها و بنگاه‌ها، در نوع کاربری زمین مورد تأکید است؟  
 (۱) اقتصاد کلاسیک (۲) اکولوژی شهری (۳) نئومارکسیسم (۴) رادیکال
- ۹۷- از دیدگاه «تواشلوتر»، در جغرافیای شهری باید بر چه مواردی تأکید شود؟  
 (۱) پدیده‌های تاریخی، شرایط مسکن و کیفیت زندگی  
 (۲) حمل و نقل، کیفیت کاربری زمین و پدیده‌های تاریخی  
 (۳) شرایط فیزیوگرافی، منطقه نفوذ و مشخصات جمعیتی  
 (۴) کیفیت کاربری زمین، کارکرد ساختمان‌های شهری و مشخصات جمعیتی

- ۹۸- کدام مورد، بیانگر تعریف مگالوپلیس است؟  
 (۱) مناطقی که فقط مادرشهر دارند.  
 (۲) مناطقی که فقط ده میلیون نفر جمعیت دارند.  
 (۳) مناطقی با بیش از یک میلیون نفر جمعیت بدون پیوستگی  
 (۴) پیوستگی خطی شهرها با بیش از ده میلیون نفر جمعیت
- ۹۹- کدام مورد، مبین نظریه دنیس راندنیلی است؟  
 (۱) شهرهای بزرگ (۲) شهرهای جدید  
 (۳) شهرهای کوچک و میانی (۴) مناطق کلان‌شهری
- ۱۰۰- ایجاد «اجتماع‌های کوچک و پراکنده در سرزمین‌های بزرگ»، به عنوان راه‌حل مشکل شهرهای صنعتی، با کدام مفهوم ارائه گردید؟  
 (۱) شهر پهن‌دستی (۲) نظریه باغ‌شهر (۳) طرح هم‌جواری (۴) برنامه‌ریزی منطقه‌ای
- ۱۰۱- استراتژی توسعه از بالا و سیاست شهری در کدام نظریه، ریشه دارد؟  
 (۱) کلاسیک (۲) نگرش‌های سنتی (۳) اقتصاد نئوکلاسیک (۴) ارزش‌های فرهنگی
- ۱۰۲- در کدام مکتب جغرافیای شهری، بر مطالعه یکپارچه و پیوسته پدیده‌های گوناگون فضای زندگی تأکید می‌شود؟  
 (۱) ساختارگرایی (۲) اکولوژی (۳) لیبرالیسم (۴) رادیکالیسم
- ۱۰۳- عناصر سازمان فضایی شهر، کدام است؟  
 (۱) گره، لبه و سطح (۲) گره، محور(خطوط) و سطح  
 (۳) محور(خطوط)، سطح و نشانه (۴) نشانه، گره و محور(خطوط)
- ۱۰۴- مهم‌ترین عامل در استقرار شهرهای ایران در مناطق پایکوهی، کدام است؟  
 (۱) خاک مناسب (۲) منابع آب (۳) شیب ملایم (۴) اقلیم مناسب
- ۱۰۵- شکل‌گیری «شهر - قدرت»، مربوط به دوره تمدن ایران با کدام شیوه است؟  
 (۱) پارسی (۲) یونانی (۳) پارسی (۴) آریایی
- ۱۰۶- کدام عامل، از قرن سوم هجری در ایران، مؤلفه مهم همبستگی‌های محله‌ای به شمار می‌رفت؟  
 (۱) گروه‌بندی شغلی (۲) گروه‌بندی فرقه‌ای  
 (۳) همبستگی اقتصادی - اجتماعی (۴) همبستگی و پیوندهای مذهبی
- ۱۰۷- مهم‌ترین ویژگی جامعه شهری، در فاصله سال‌های ۱۳۵۵ تا ۱۳۶۵، کدام است؟  
 (۱) افزایش شدید جمعیت روستایی (۲) مهاجرت به کلان‌شهر تهران  
 (۳) جابه‌جایی و تحرک جمعیت در سراسر کشور (۴) افزایش نرخ رشد جمعیت در کشور
- ۱۰۸- در دهه اخیر، استخوان‌بندی شبکه و نظام سلسله‌مراتبی کشور، چگونه بوده است؟  
 (۱) چندسطحی با تفاوت‌های ناحیه‌ای در کشور  
 (۲) هرمی با شبکه شهرهای کوچک و متوسط کشور  
 (۳) متمرکز با تسلط و برتری شبکه شهرهای بزرگ کشور  
 (۴) دوسطحی با تسلط سطح خدماتی شهرک‌های منطقه‌ای و مراکز سیاسی کشور
- ۱۰۹- خصلت شهرنشینی ایران در دوره شهرنشینی (۳۲-۱۳۲۰)، کدام است؟  
 (۱) شهرنشینی سریع (۲) شهرنشینی بطنی (۳) شهرگرایی بطنی (۴) شهرگرایی سریع
- ۱۱۰- کدام مورد، مهم‌ترین نماد شهری در ایران قبل از دوره معاصر بوده است؟  
 (۱) استحکامات (۲) باغ‌ها (۳) قصرها (۴) خندق‌ها

برنامه‌ریزی شهری:

- ۱۱۱- نظریه شهر صنعتی، توسط چه کسی مطرح شد؟  
 (۱) تونی گارنیه (۲) ریموند آنوین (۳) لوکور بوزیه (۴) هاورد
- ۱۱۲- در طرح گسترده هسته‌ای یا مدل کهکشانی، نواحی حاشیه طرح، به کدام کاربری تخصیص یافته است؟  
 (۱) پارک فناوری (۲) شهرک صنعتی (۳) فضای سبز (۴) مجتمع مسکونی

- ۱۱۳- کشورهای اسکانديناوی، کدام الگو از شهرهای جدید را ارائه داده‌اند؟  
 (۱) صنعتی  
 (۲) سرریزپذیر  
 (۳) مهاجرنشین  
 (۴) پیوسته با انباشتگی مسکونی
- ۱۱۴- کدام مورد، جزو برنامه‌ریزی سنتی است؟  
 (۱) برنامه‌ریزی تخصیص منابع  
 (۲) برنامه‌ریزی حمایت از گروه‌های محروم  
 (۳) برنامه‌ریزی کالبدی براساس توزیع زمین  
 (۴) برنامه‌ریزی با تأکید بر تأمین حقوق و منافع
- ۱۱۵- در گذشته، کشورهای اروپایی در مقیاس منطقه‌ای و محلی با کدام مشکلات در برنامه‌ریزی مواجه بودند؟  
 (۱) رشد شهرهای متوسط  
 (۲) رشد مداوم نواحی کلان‌شهری  
 (۳) رشد تعداد نقاط شهری  
 (۴) رشد کلان‌شهرهای چندهسته‌ای
- ۱۱۶- کدام مورد، بیانگر نظریه امانوئل کاستلز است؟  
 (۱) شهر چندهسته‌ای  
 (۲) جامعه شبکه‌ای  
 (۳) شهر هوشمند  
 (۴) شهر جهانی پیشرو
- ۱۱۷- ارزیابی سازگاری بین کاربری زمین و محل استقرار آن (site)، جزو کدام معیار ارزیابی کاربری زمین محسوب می‌شود؟  
 (۱) ظرفیت  
 (۲) سازگاری  
 (۳) مطلوبیت  
 (۴) وابستگی
- ۱۱۸- کاربری اراضی در شهرهای جهان سوم، بازتاب کدام عامل است؟  
 (۱) گسترش پیرامونی شهر  
 (۲) تفکر مدیریتی  
 (۳) برنامه‌ریزی متمرکز دولتی  
 (۴) شیوه سرمایه‌داری غربی
- ۱۱۹- تقسیم‌بندی‌های درونی شهر در ایران، برحسب چگونگی توزیع سلسله‌مراتب خدمات شهری، بیانگر کدام نوع تقسیمات شهر است؟  
 (۱) کالبدی  
 (۲) اجتماعی  
 (۳) اقتصادی  
 (۴) فرهنگی
- ۱۲۰- برآورد نیازمندی‌های شهر در برنامه‌ریزی‌ها، با کدام عامل، همبستگی نزدیک دارد؟  
 (۱) اهداف طرح  
 (۲) کاربری اراضی  
 (۳) پیش‌بینی امکانات  
 (۴) پیش‌بینی صحیح جمعیت
- ۱۲۱- طرح‌های ساماندهی در شهرها، بیشتر در کدام اهداف موضوعی و موضعی می‌گنجد؟  
 (۱) فیزیکی - عملکردی  
 (۲) فیزیکی - فضایی  
 (۳) کارکردی - اقتصادی  
 (۴) کارکردی - اجتماعی
- ۱۲۲- در دوران قبل از انقلاب، طرح‌های جامع شهری برای کدام گروه از شهرها تدوین می‌شد؟  
 (۱) شهرهای متوسط  
 (۲) شهرهای بزرگ  
 (۳) شهرهای با بیش از ۵۰ هزار نفر جمعیت  
 (۴) شهرهای با بیش از ۲۵ هزار نفر جمعیت
- ۱۲۳- طرح‌های تفصیلی شهرها، با کدام هدف تهیه می‌شوند؟  
 (۱) ایجاد تسهیلات خدماتی در شهرها  
 (۲) ایجاد تسهیلات در تدوین طرح جامع  
 (۳) ایجاد تسهیلات در برنامه‌ریزی فیزیکی شهرها  
 (۴) انجام برنامه‌های مفصل و اجرای جزء به جزء طرح جامع
- ۱۲۴- مهم‌ترین هدف ایجاد شهرهای جدید در ایران، کدام است؟  
 (۱) ایجاد محیطی اجتماعی  
 (۲) جذب سرریزهای جمعیتی  
 (۳) ایجاد محیط کالبدی مناسب  
 (۴) ایجاد محیط اقتصادی مناسب
- ۱۲۵- کدام نوع از شهرهای جدید، از نیمه دوم دهه ۱۳۴۰ تا پیروزی انقلاب اسلامی، در ایران ایجاد شدند؟  
 (۱) عمدتاً نوشهرهای صنعتی  
 (۲) نوشهرهای صنعتی مستقل در پیرامون شهرهای بزرگ  
 (۳) شهرک‌های اقماری در پیرامون شهرهای متوسط  
 (۴) نوشهرهای سرریزپذیر در پیرامون شهرهای بزرگ

جغرافیای روستایی و عشایری (مبانی و ایران):

- ۱۲۶- ارکان اقتصاد کوچندگان ایران، کدام است؟  
 (۱) دام، مرتع، نیروی انسانی، ابزار و فنون کار  
 (۲) دام، کوچ، نیروی انسانی، کشاورزی  
 (۳) مرتع، کوچ، دامداری، کشاورزی  
 (۴) نیروی انسانی، ابزار و فنون کار، کوچ، صنایع دستی
- ۱۲۷- ماهیت رویکرد توسعه یکپارچه روستایی، کدام است؟  
 (۱) نگرش همه‌جانبه (۲) ساختاری  
 (۳) منطقه‌ای (۴) ساختاری - کارکردی
- ۱۲۸- توسعه به‌طور کلی، ناظر بر کدام مورد است؟  
 (۱) رونق گرفتن فعالیت‌ها و رونق اقتصادی  
 (۲) تغییر از ایستایی جامعه به سوی تحول اقتصادی  
 (۳) وضعیتی متحول و برخورداری از کلیه خدمات و امکانات  
 (۴) وضعیتی معین و جاری در جامعه و روندهای دگرگون‌ساز آن
- ۱۲۹- مبنای نسق جفت گاو، در کدام مناطق ایران رواج داشته است؟  
 (۱) صعب‌العبور و ناهموار  
 (۲) کم‌آب و کویری و حاشیه کویری  
 (۳) دارای نیروی انسانی مازاد بر آب  
 (۴) دارای آب و زمین کافی و نیروی کار محدود
- ۱۳۰- کدام مؤلفه‌ها در توسعه پایدار جامعه روستایی، اثر بنیانی دارند؟  
 (۱) اشتغال، درآمدزایی، دسترسی به استانداردهای زندگی، مهار آلودگی هوا  
 (۲) دسترسی به استانداردهای زندگی، مهار آلودگی هوا، حفظ دامداری، درآمدزایی  
 (۳) اشتغال، جلوگیری از مهاجرت، دسترسی به استانداردهای زندگی، مهار آلودگی هوا  
 (۴) درآمدزایی، جلوگیری از مهاجرت، توجه به ابعاد معنوی و تکاملی، حفظ فعالیت کشاورزی
- ۱۳۱- نظام‌های بهره‌برداری از اراضی کشاورزی در ایران، متأثر از کدام مورد بوده است؟  
 (۱) محدودیت آب (۲) شرایط جغرافیایی (۳) نظام‌های زمین‌داری (۴) نظام آریاب - رعیتی
- ۱۳۲- در نظام سطح‌بندی سکونتگاه‌های روستایی، سطح میانی کدام است؟  
 (۱) مجموعه (۲) منظومه (۳) حوزه (۴) مرکز رشد
- ۱۳۳- کدام عوامل، در جهت ساخت و ارتقای کیفیت راه‌های بین روستایی مؤثر است؟  
 (۱) فاصله روستاها از شهر در دسترس  
 (۲) درآمد و امکانات ساکنان روستایی  
 (۳) تعداد جمعیت و اوضاع اقتصادی، اجتماعی منطقه  
 (۴) موقعیت اجتماعی، اقتصادی و جغرافیایی منطقه روستایی
- ۱۳۴- اولین اقدام در زمینه توسعه روستایی کشور، بعد از پیروزی انقلاب اسلامی چه بود؟  
 (۱) تشکیل جهاد سازندگی  
 (۲) تشکیل هیأت‌های هفت‌نفره واگذاری زمین  
 (۳) تشکیل بنیاد مسکن انقلاب اسلامی  
 (۴) تأسیس مراکز خدمات کشاورزی در روستاها
- ۱۳۵- توسعه یکپارچه و توسعه همه‌جانبه روستایی، بر کدام رویکرد استوار است؟  
 (۱) سیستمی (۲) انقلاب سبز (۳) برنامه‌ریزی فضایی (۴) توسعه مکانی - فضایی
- ۱۳۶- مشارکت علم جغرافیا در مطالعات روستایی معاصر، در کدام حوزه‌ها بوده است؟  
 (۱) تفاوت‌های مکانی - فضایی، چشم‌انداز، مناسبات انسان و محیط  
 (۲) کشاورزی پایدار، چشم‌انداز روستایی، مدیریت منابع روستایی  
 (۳) مناسبات انسان و محیط، حکمروایی روستایی، اقتصاد کشاورزی  
 (۴) مناسبات انسان و محیط، توسعه پایدار روستایی، کشاورزی پایدار
- ۱۳۷- علت اصلی شکل‌گیری روستاهای میدانگاهی، کدام است؟  
 (۱) شیوه معیشت روستا  
 (۲) ضرورت دفاع از انسان و دام  
 (۳) دورافتادگی از راه‌های اصلی  
 (۴) ایجاد تأسیسات عمومی در وسط روستا
- ۱۳۸- در کدام شکل رمه‌گردانی (ترانس هومانس)، گله در زمستان به مراتع تکمیلی و در پاییز به جلگه انتقال داده می‌شود؟  
 (۱) مرکب (۲) کوچک (۳) معکوس (۴) حدفاصل

- ۱۳۹- کدام اقدامات، در مرحله دوم اصلاحات ارضی در ایران انجام شد؟
- (۱) تقسیم و فروش مزارع اجاره‌ای به زارعان
  - (۲) تعیین یک ده شش‌دانگ به‌عنوان حداکثر مالکیت
  - (۳) مستثنی شدن دهات مکانیزه از شمول قانون اصلاحات ارضی
  - (۴) اجاره ۳۰ ساله اراضی املاک خصوصی و اجاره ۹۹ ساله املاک موقوفه
- ۱۴۰- عبارت زیر، بیانگر کدام مورد است؟
- « سطحی از زمین که قطعه‌بندی شده و در مالکیت یا تصرف یک یا چند واحد زراعی در یک سکونتگاه یا مجموعه زیستی - اقتصادی است.»
- (۱) قلمرو زراعی (۲) زمین زراعی (۳) بافت روستا (۴) سکونتگاه روستایی

### برنامه‌ریزی روستایی :

- ۱۴۱- نقش کلیدی برنامه‌ریزی، در الگوی برنامه‌ریزی مشارکتی کدام است؟
- (۱) تعیین راه‌حل‌های بهینه و سناریوسازی
  - (۲) تعیین اولویت‌های عمومی و تضمین دستیابی به آنها
  - (۳) اجرای سیاست‌ها، اهداف و پروژه‌ها با نظر سازمان‌های دولتی
  - (۴) تدوین سیاست‌ها، اهداف و طرح‌ها با نظر اعضای شورای اسلامی روستا
- ۱۴۲- کدام مورد، منطبق با اصول توسعه در برنامه‌ریزی توسعه روستایی است؟
- (۱) برنامه‌ریزان می‌توانند نیاز و مسائل مردم را بفهمند.
  - (۲) برنامه‌ریزان می‌توانند برای تمام روستاییان تصمیم‌گیری کنند.
  - (۳) برنامه‌ریزی، کار دولت است و روستاییان باید در اجرای آن مشارکت داشته باشند.
  - (۴) هیچ‌کس هرچند دانشمند باشد، حق ندارد برای توسعه دیگران، بدون رضایت آنان برنامه‌ریزی کند.
- ۱۴۳- ایجاد و تمرکز صنایع در روستاهای خاص، که دارای امکانات لازم برای توسعه صنعتی هستند، کدام منافع زیر را دربردارد؟
- (۱) گسترش صادرات صنعتی
  - (۲) افزایش کیفیت تولیدات صنعتی داخلی
  - (۳) تأمین ارز خارجی و افزایش درآمدهای مالیاتی برای دولت
  - (۴) کاهش هزینه‌های تولید از طریق زنجیره کردن واحدهای تولید روستایی
- ۱۴۴- در کدام نقاط کانونی، برای ایجاد تحرک و فعالیت در نواحی روستایی و رفع نیازمندی‌های مردم، باید تسهیلات و امکانات خاص در آنها متمرکز شود؟
- (۱) مراکز روستایی (۲) مراکز شهری (۳) مراکز رشد (۴) روستاشهرها
- ۱۴۵- در طرح پایه آمایش سرزمین ایران، ساماندهی خدماتی مبتنی بر دو مرکز شهر کوچک - روستاشهر در استراتژی آمایش کدام مناطق روستایی، در نظر گرفته شده است؟
- (۱) رو به توسعه روستایی
  - (۲) توسعه‌یافته‌تر روستایی
  - (۳) حاشیه‌ای دارای قابلیت توسعه
  - (۴) حاشیه‌ای با قابلیت محدود برای توسعه
- ۱۴۶- کدام عبارت، بیانگر تعریف مشارکت روستایی است؟
- (۱) مردم روستایی با مشارکت همدیگر، در امور روستایی برنامه‌ریزی می‌کنند.
  - (۲) روستاییان در ساخت‌وساز روستاها، کمک‌های یدی، فکری و نقدی می‌کنند.
  - (۳) برنامه‌های توسعه روستایی توسط روستاییان اجرا شده و مورد بهره‌برداری قرار می‌گیرد.
  - (۴) فرآیندی است که در آن، اقدامات و ابتکارات مردم، با فکر و اندیشه خود آنها هدایت می‌شود.
- ۱۴۷- براساس رهیافت ساختار روستایی پیش‌رونده که توسط «آرتور موشر» مطرح شده، کدام مورد مهم‌ترین نقش را در توسعه روستایی ایفا می‌کند؟
- (۱) ایجاد مراکز رشد روستایی در مناطق کمتر توسعه‌یافته
  - (۲) ایجاد شبکه‌ای از بازار در یک نظام سلسله‌مراتبی سکونتگاه‌ها
  - (۳) توزیع خدمات در بین شهرهای کوچک به‌صورت متناسب
  - (۴) سیستم یکپارچه سکونتگاهی مراکز رشد با ابعاد و ویژگی‌های کارکردی متفاوت



- ۱۴۸- کدام مورد، بیانگر تعریف برنامه‌ریزی روستایی است؟  
 (۱) انجام طرح‌های کاربری اراضی برای تولید بیشتر در محیط روستا  
 (۲) تحقق طرح‌ها و برنامه‌ها در جهت بهینه‌سازی کالبدی روستا برای روستاییان  
 (۳) تشخیص و تعیین اموری که در جهت توسعه و پیشرفت مناطق روستایی باید انجام پذیرد.  
 (۴) برنامه‌هایی که در جهت تولید بیشتر و بهره‌وری اقتصادی، در روستاها انجام می‌شود.
- ۱۴۹- ویژگی برنامه‌ریزی از پایین به بالا، کدام است؟  
 (۱) مشارکت روستاییان در اجرای برنامه‌های توسعه  
 (۲) مشارکت روستاییان در تعیین اولویت‌های توسعه  
 (۳) مشارکت اقشار پایین جامعه روستایی در فرایند توسعه  
 (۴) مشارکت شورای اسلامی و دهیار در تصمیم‌سازی و اجرای برنامه‌های توسعه
- ۱۵۰- هدف اصلی کدام راهبرد توسعه روستایی، توزیع مجدد ثروت و درآمد است؟  
 (۱) رادیکال (۲) بهبود (۳) تکنوکرات (۴) اصلاح‌طلبانه
- ۱۵۱- پیشینه تهیه طرح‌های هادی روستایی در کشور، مربوط به کدام نوع طرح است؟  
 (۱) طرح اصلاحی - روان‌بخشی روستاها در شهرستان شهرکرد  
 (۲) طرح جامع و به‌سازی برخی از روستاهای استان همدان  
 (۳) طرح به‌سازی روستایی برخی از روستاهای آذربایجان شرقی  
 (۴) طرح اصلاح معابر در روستاها در برخی از روستاهای اصفهان
- ۱۵۲- در کدام رهیافت، به جنبه‌های توزیع آثار و فرصت‌های توسعه و کاهش عدم تعادل‌های اجتماعی، اقتصادی و فضایی توجه شده است؟  
 (۱) مراکز رشد (۲) توسعه فضایی (۳) نیازهای اساسی (۴) قطب رشد
- ۱۵۳- مهم‌ترین اقدام کشور چین، در تحول بخش کشاورزی همراه با صنایع روستایی، کدام است؟  
 (۱) توسعه شهرک‌های بازاری (۲) تشکیل مرکز توسعه صنایع روستایی  
 (۳) بازاریابی محصولات کشاورزی (۴) تعیین محصولات تولیدی ویژه برای هر روستا
- ۱۵۴- مهم‌ترین ویژگی‌های کارآفرینان روستایی، کدام است؟  
 (۱) نوآوری، خلاقیت، مخاطره‌پذیری، هدف‌گرایی، دانش فنی  
 (۲) هدف‌گرایی، برنامه‌ریزی، توجه به منابع، توجه به محدودیت‌ها  
 (۳) دانش فنی، برنامه‌ریزی، توجه به منابع، توجه به محدودیت‌ها  
 (۴) هدف‌گرایی، توجه به منابع، دانش فنی، توجه به محدودیت‌ها
- ۱۵۵- هدف برنامه‌ریزی روستایی، کدام است؟  
 (۱) توجه به طرح‌های کالبدی برای ارتقاء سطح سکونت  
 (۲) توجه به طرح‌های ملی برای پیاده‌سازی در محیط روستا  
 (۳) توجه به بخش کشاورزی برای افزایش تولید و اشتغال و درآمد  
 (۴) بهبود شرایط زندگی در نواحی روستایی و ارتقاء سطح استانداردهای زندگی

### برنامه‌ریزی منطقه‌ای و آمایش سرزمین:

- ۱۵۶- کدام عبارت در خصوص آمایش و برنامه‌های آمایشی در کشور فرانسه، درست است؟  
 (۱) صرفاً امور زیربنایی توریسم، در عرصه آمایش سرزمین فرانسه مورد توجه است.  
 (۲) اصولاً توریسم و اقتصاد آن، رابطه‌ای با آمایش سرزمین و برنامه‌های آن در فرانسه ندارد.  
 (۳) برنامه‌ریزی برای توریسم در فرانسه، بخشی از برنامه‌های آمایشی این کشور محسوب می‌شود.  
 (۴) در آمایش و برنامه‌های آن در کشور فرانسه، صرفاً توریسم دریایی مورد توجه و برنامه‌ریزی قرار می‌گیرد.
- ۱۵۷- در ضوابط مربوط به سال ۱۳۸۳ مصوبه هیأت وزیران، عمدتاً بر روی کدام مورد تأکید شده است؟  
 (۱) توجه به رشد فیزیکی شهرهای حاشیه کویر و تأمین آب آن‌ها  
 (۲) توجه صرف به کشاورزی و خروج از وابستگی کشور به خارج  
 (۳) توجه به توسعه زیربنای مربوط به کشاورزی در تمامی نقاط کشور  
 (۴) کاهش تمرکز و تراکم جمعیت در مناطق پرتراکم کشور، به ویژه تهران و اصفهان

- ۱۵۸- در برنامه‌ریزی آمایشی، ملاحظات غالب کدام است؟  
 (۱) رعایت ملاحظات زیست‌محیطی در برنامه‌ریزی توسعه  
 (۲) توسعه جامع‌نگر در بخش‌های صنعتی، کشاورزی و خدماتی  
 (۳) حفاظت منابع کشور اعم از آب، خاک و جنگل‌های کشور  
 (۴) رعایت ملاحظات فرهنگی، اقتصادی، اجتماعی و زیست‌محیطی
- ۱۵۹- تفاوت اساسی بین برنامه‌ریزی فضایی و برنامه‌ریزی فیزیکی، کدام است؟  
 (۱) توجه به مسأله جمعیت و اشتغال در برنامه‌ریزی فضایی  
 (۲) توجه به مسأله جمعیت و اشتغال در برنامه‌ریزی فیزیکی  
 (۳) توجه به مسأله مکان و حرکات جمعیتی در برنامه‌ریزی فضایی  
 (۴) توجه به مسأله مکان و حرکات جمعیتی در برنامه‌ریزی فیزیکی
- ۱۶۰- تفکر برنامه‌ریزی آمایش سرزمین در فرانسه، در چه سالی و توسط چه کسی مطرح شد؟  
 (۱) ۱۹۴۷ - کلودیوس پتی  
 (۲) ۱۹۴۷ - ژان فرانسوا گراویه  
 (۳) ۱۹۶۱ - ژنرال دوگل  
 (۴) ۱۹۶۱ - کلودیوس پتی
- ۱۶۱- کدام عبارت در خصوص برنامه‌های آمایشی، درست است؟  
 (۱) برنامه‌های آمایشی، کالبدی است همراه با توجه به شاخص‌های جمعیتی.  
 (۲) برنامه‌های آمایشی، در واقع نوعی از برنامه‌ریزی‌های فضایی است، ولی جامع‌تر.  
 (۳) برنامه‌ریزی‌های آمایشی، صرفاً دارای بالاترین توجه به شاخص‌های زیست‌محیطی است.  
 (۴) برنامه‌های آمایشی، در سطح محلی (ملی) همراه با توجه به شاخص‌های فرهنگی طبیعی اجرا می‌شود.
- ۱۶۲- اولین قانون در زمینه منطقه‌بندی، قانون منطقه‌بندی کدام شهر است؟  
 (۱) نیویورک (۱۹۱۶) (۲) لندن (۱۹۱۶) (۳) پاریس (۱۹۱۷) (۴) آمستردام (۱۹۱۷)
- ۱۶۳- مهم‌ترین تفاوت برنامه‌ریزی فضایی و آمایش سرزمین، کدام است؟  
 (۱) دوراندیشی (۲) کل‌گرایی (۳) جامع‌نگری (۴) ناحیه‌نگری
- ۱۶۴- کدام عبارت، بیانگر تعریف آمایش سرزمین است؟  
 (۱) توزیع درست جمعیت و زیربنا در عرصه کشور  
 (۲) توزیع درست خدمات و زیربناها در همه مناطق کشور  
 (۳) تنظیم مناسب روابط شهرها و روستاها در یک سرزمین  
 (۴) چیدمان خردمندان جمعیت، تجهیزات و زیربنا در پهنه سرزمین
- ۱۶۵- کدام کشور، مهد پیدایش برنامه‌ریزی فضایی در جهان به شمار می‌رود؟  
 (۱) انگلستان (۲) فرانسه (۳) آلمان (۴) آمریکا
- ۱۶۶- کدام رویکرد در برنامه‌ریزی آمایش سرزمین، غالب است؟  
 (۱) توجه به کل سرزمین یک کشور  
 (۲) توجه انحصاری به استان‌های کشور  
 (۳) برنامه‌ریزی برای شهرها و روستاهای کشور  
 (۴) رویکرد ناحیه‌ای برای محدوده‌های مختلف کشور
- ۱۶۷- توفیق در اجرای طرح‌های آمایشی، عمدتاً منوط به منظور داشتن کدام مورد است؟  
 (۱) این‌که مجموعه دولت نقش اساسی را بر عهده داشته باشد.  
 (۲) یک وزارتخانه مشخص، مسئول اجرای طرح‌های آمایشی باشد.  
 (۳) توجه به مشارکت مردم در فرآیند تصمیم‌گیری‌های اقتصادی، اجتماعی و فرهنگی  
 (۴) متخصصان برنامه‌ریزی و دانشگاهیان، نقش اصلی را عهده‌دار باشند.
- ۱۶۸- در کشورهای دارای طرح‌های آمایشی، کدام سازمان یا نهاد، متولی و مسئول طرح‌های آمایش سرزمین است؟  
 (۱) وزارت راه و مؤسسات وابسته به آن  
 (۲) سازمان مدیریت و برنامه‌ریزی هر کشور  
 (۳) وزارت کشور و تشکیلات پژوهشی آن  
 (۴) دفتر برنامه‌ریزی‌های اقتصادی وابسته به نهاد ریاست‌جمهوری

- ۱۶۹- ویژگی عمده و متمایز اصول آمایش سرزمین، کدام است؟  
 (۱) استفاده از اعتبارات خرد  
 (۲) بهره‌گیری از امکانات بودجه‌ای غیرمتمرکز و منطقه‌ای  
 (۳) دریافت وام و اعتبار از بانک مرکزی و بانک‌های خصوصی  
 (۴) اصل ارتباط و برخورداری از روابط تأثیرپذیر و تأثیرگذار بین عناصر مورد برنامه‌ریزی
- ۱۷۰- طرح‌های آمایشی در کدام گروه از کشورها، قابلیت اجرایی دارد؟  
 (۱) کشورهای با ساختار اقتصاد صنعتی  
 (۲) کشورهای با ساختار اقتصاد کشاورزی  
 (۳) کشورهای صنعتی دارای زیربناهای صنعتی  
 (۴) اصولاً گروه‌بندی خاصی در مورد اجرای این طرح‌ها وجود ندارد.

مخاطرات طبیعی و انسانی:

- ۱۷۱- مقدار خطر، در ترکیب با سطح توان اقتصادی و اجتماعی، که بتوان به واسطه آن با واقعه ناشی از خطر مقابله کرد، چه نامیده می‌شود؟  
 (۱) آسیب‌پذیری (۲) بلایا (۳) ریسک (۴) مخاطره
- ۱۷۲- درگیری‌های قومی و طایفه‌ای، جزو کدام نوع تهدید است؟  
 (۱) اجتماعی (۲) سیاسی (۳) فرهنگی (۴) نظامی
- ۱۷۳- کدام عبارت، بیانگر تعریف جامعی از مخاطرات دینی است؟  
 (۱) پایش میزان انحراف سبک زندگی دینی در شرایط کنونی  
 (۲) شناسایی و تحلیل شبهات دینی در بخش‌های عقاید، اخلاق و احکام دینی  
 (۳) پاسخ به شبهاتی که از گذشته در مورد متون دینی وجود داشته و اثرات آن در سبک زندگی  
 (۴) شناسایی، تحلیل و ارائه راهکارهایی برای خطرات متوجه منابع دینی و دینداران و پیش‌بینی روند آن
- ۱۷۴- کدام مورد، بیانگر تنوع معنایی از طبیعت است؟  
 (۱) اراده خدا، عدالت، قانون، غریزه  
 (۲) اراده خدا، عقل بشر، غریزه، نظام  
 (۳) اراده خدا، عقل بشر، غریزه، نظام، قانون  
 (۴) اراده خدا، عقل بشر، غریزه، نظام، قانون، عدالت
- ۱۷۵- کدام عوامل اصلی، موجب بیابانی شدن بخشی از کشور ایران شده است؟  
 (۱) شرایط اقلیمی و فعالیت انسان  
 (۲) ازدیاد جمعیت و کم شدن سطح جنگل‌ها و مراتع  
 (۳) تراکم جمعیت شهری، کوچ روستاییان و توسعه صنایع  
 (۴) کمبود رطوبت نسبی، وجود بادهای تند و چرای مفرط دام
- ۱۷۶- کدام مورد، از اصول اولیه کنترل و مبارزه با فرسایش بادی و کاهش ریزگردها است؟  
 (۱) برآورد میزان رسوب  
 (۲) شناخت مناطق حمل  
 (۳) شناخت مناطق برداشت  
 (۴) شناخت مناطق رسوب‌گذاری
- ۱۷۷- سرعت آستانه فرسایش بادی عبارت است از ..... سرعت باد که باعث ..... شود.  
 (۱) حداکثر - حرکت ذرات خاک  
 (۲) حداقل - حرکت ذرات خاک  
 (۳) حداکثر - تشکیل تپه ماسه‌ای  
 (۴) میانگین - رسوب ذرات خاک
- ۱۷۸- مهم‌ترین گاز مؤثر در گرمایش جهانی، کدام است؟  
 (۱) متان (۲) کلر (۳) هیدروژن (۴) دی‌اکسیدکربن
- ۱۷۹- در توالی انواع خشک‌سالی، میزان اثرات کدام خشک‌سالی، بیشتر است؟  
 (۱) هواشناسی (۲) هیدرولوژیک (۳) کشاورزی (۴) اقتصادی - اجتماعی
- ۱۸۰- مهم‌ترین منشاء نیترات در آب‌های زیرزمینی مناطق شهری و مناطق خارج از شهر، به ترتیب کدام است؟  
 (۱) شوینده‌ها - فاضلاب صنعتی  
 (۲) فاضلاب خانگی - شوینده‌ها  
 (۳) فاضلاب خانگی - کود شیمیایی  
 (۴) فاضلاب صنعتی - نیترژن طبیعی
- ۱۸۱- احتمال وقوع یک سیل با دوره بازگشت ۵ سال، چند درصد است؟  
 (۱) ۵ (۲) ۲۰ (۳) ۲۵ (۴) ۵۰

- ۱۸۲- عامل اصلی فرونشست زمین، در سال‌های اخیر در ایران، کدام است؟  
 (۱) نفوکتونیک (۲) خشک شدن تالاب‌ها  
 (۳) بیلان منفی آب‌های زیرزمینی (۴) توسعه و گسترش شهرها
- ۱۸۳- در شرایط یکسان، وجود کدام عامل، نقش مهم‌تری در شکل‌گیری بهمن‌ها دارد؟  
 (۱) ارتفاع از سطح دریا (۲) سیرک‌های یخچالی  
 (۳) شیب بیش از ۴۰ درجه (۴) میزان بارندگی
- ۱۸۴- شناخت گسل‌ها در برنامه‌ریزی منطقه‌ای، از کدام جهت اهمیت دارد؟  
 (۱) آمایش سرزمین (۲) فرسایش سطحی (۳) کیفیت آب (۴) عامل فرساینده‌گی
- ۱۸۵- کدام مورد در خصوص شدت و بزرگای زمین‌لرزه‌ها، درست است؟  
 (۱) هر زلزله دارای شدت یکسان و بزرگای متفاوت است.  
 (۲) بزرگای هر زلزله ثابت است، ولی شدت آن در نقاط مختلف تغییر می‌کند.  
 (۳) بزرگای زلزله با توجه به فاصله از کانون سطحی و عمق کانونی، تغییر می‌کند.  
 (۴) شدت زلزله، سطح لرزه‌خیزی را بیان می‌کند و هر چه بزرگتر باشد، فراوانی زلزله بیشتر است.
- جغرافیای سیاسی (مبانی و ایران):
- ۱۸۶- خاستگاه نام کشور ایران، کدام مورد است؟  
 (۱) قومی (۲) فرهنگی (۳) سیاسی (۴) تاریخی و باستانی
- ۱۸۷- بنیادی‌ترین عامل بقای کشور ایران، کدام است؟  
 (۱) ارتش (۲) حکومت (۳) سرزمین (۴) هویت ملی
- ۱۸۸- بیشترین کشورهای محصور در خشکی جهان، متعلق به کدام قاره است؟  
 (۱) آسیا (۲) آفریقا (۳) اروپا (۴) آمریکای جنوبی و مرکزی
- ۱۸۹- مطالعه مفاهیم و موضوعاتی از قبیل دموکراسی و انتخابات در مطالعات جغرافیای سیاسی، بر اساس کدام مورد قابل تبیین است؟  
 (۱) اصل انتخاب آزادانه انسان  
 (۲) نقشه و تکنیک‌های جغرافیایی  
 (۳) اصل جدایی‌ناپذیری سه عنصر «ملت»، «حکومت» و «سرزمین»  
 (۴) قدمت مطالعات مربوط به دموکراسی و انتخابات در مطالعات جغرافیای سیاسی
- ۱۹۰- از دیدگاه ایمانوئل کانت، مرکزهای فرمانروایی حکومت در ایران، کدام شهرها بوده است؟  
 (۱) اصفهان - قندهار (۲) هرات - ری (۳) همدان - شوش (۴) شیراز - استرآباد
- ۱۹۱- نظریه «کشور زیستمند»، از کیست؟  
 (۱) کانت (۲) تورگو (۳) راتزل (۴) کیلن
- ۱۹۲- الگوی حکومتی بسیط و متمرکز از کدام منطقه جغرافیایی، به سایر نقاط جهان راه یافت؟  
 (۱) اروپا (۲) آسیا (۳) آمریکای شمالی (۴) جنوب شرق آسیا
- ۱۹۳- مهم‌ترین وجه تمایز دولت از سایر واحدهای سیاسی، کدام است؟  
 (۱) سرزمین (۲) حاکمیت (۳) شناسایی (۴) حکومت
- ۱۹۴- مرحله تکامل یافته منطقه ژئوپلتیکی، چه نام دارد؟  
 (۱) منطقه جغرافیایی (۲) سازه ناحیه‌ای (۳) سازه ژئوپلتیکی (۴) سازه منطقه‌ای
- ۱۹۵- کدام نوع مرز، از اهمیت بیشتری برخوردار است؟  
 (۱) زمینی (۲) دریایی (۳) بین‌المللی (۴) تحمیلی
- ۱۹۶- کدام مورد، اشاره به ناحیه جغرافیایی گسترده‌ای دارد که مجموعه‌ای از مسائل سیاسی به هم پیوسته در وحدت جغرافیایی آن، نقش‌آفرین هستند؟  
 (۱) ناحیه سیاسی (۲) مناطق سیاسی (۳) کانون سیاسی (۴) سازه سیاسی
- ۱۹۷- نروژ و پاناما از نظر شکل هندسی، جزو کدام گروه هستند؟  
 (۱) طولی (۲) فشرده (۳) دنباله‌دار (۴) پاره‌پاره

- ۱۹۸- نیرویی که در وجود انسان، براساس درک از محیط و محل زندگی خود شکل می‌گیرد، چه نام دارد؟  
 (۱) بوم‌گرایی (۲) محیط‌گرایی (۳) مکان‌گرایی (۴) محلی‌گرایی
- ۱۹۹- تغییر ترتیبات فضایی - مکانی روی نقشه سیاسی، نتیجه کدام مورد است؟  
 (۱) عملکرد سیاست و قدرت (۲) فروپاشی تمدن‌ها و شکل‌گیری کشور (۳) ضعف حکومت مرکزی و تهاجم خارجی (۴) عملکرد سرمایه و جهانی شدن سرمایه‌داری
- ۲۰۰- بهترین گونه خط مرزی، کدام است؟  
 (۱) مرزهای تطبیقی (۲) مرزهای تحمیلی (۳) مرزهای متروکه (۴) مرزهای پیش از سکونت

ژئوپلتیک:

- ۲۰۱- دو پدیده ژئوپلتیکی پایدار در جغرافیا، کدام است؟  
 (۱) ملت - سرزمین (۲) ملت - حکومت (۳) دولت - سرزمین (۴) سرزمین - شناسایی
- ۲۰۲- جوهره ژئوپلتیک، کدام است؟  
 (۱) قدرت (۲) سیاست (۳) فضا (۴) کشور
- ۲۰۳- کدام مورد، در خصوص بحران‌های ژئوپلتیکی صحیح است؟  
 (۱) زودگذرند. (۲) دیرپا هستند. (۳) منشاء سیاسی دارند. (۴) منشاء ایدئولوژیک دارند.
- ۲۰۴- مکمل‌های فضایی و جغرافیایی مفروض در ماورای مرزها، که از لحاظ ساختاری از تجانس برخوردارند، کدام است؟  
 (۱) وزن ژئوپلتیکی (۲) تعلق ژئوپلتیکی (۳) توازن ژئوپلتیکی (۴) سلسله‌مراتب ژئوپلتیکی
- ۲۰۵- دوره گذار ژئوپلتیکی فعلی حاکم بر جهان، از چه زمانی شروع شده است؟  
 (۱) پس از جنگ جهانی دوم (۲) پس از ۱۱ سپتامبر ۲۰۰۱ (۳) پس از حمله آمریکا به کویت و عراق (۴) پس از فروپاشی نظام دو قطبی
- ۲۰۶- کدام مورد، به صورت یک محدوده محلی یا یک خط پهناور ممتد، دو منطقه را از هم جدا می‌سازد؟  
 (۱) عوارض طبیعی (۲) منطقه سپری (۳) منطقه بیطرف (۴) منطقه غیرنظامی شده
- ۲۰۷- کدام رویکرد ژئوپلتیکی، ساخت شکلی و گفتمان را هدف خود قرار داده است؟  
 (۱) ژئوکالچر (۲) ژئوپلتیک سنتی (۳) ژئوپلتیک انتقادی (۴) ژئوپلتیک فرهنگی
- ۲۰۸- در کدام الگوی فضایی ژئوپلتیک، «شبکه‌ها» نقش مؤثری دارند؟  
 (۱) ساخت تعاملی (۲) ساخت هرمی (۳) ساخت گسترشی (۴) ساخت سلسله‌مراتبی
- ۲۰۹- از کدام ژئوپلتیک، به عنوان ژئوپلتیک مدرن تعبیر می‌شود؟  
 (۱) تمدنی (۲) فرهنگی (۳) طبیعت‌گرا (۴) ایدئولوژیک
- ۲۱۰- مجموعه‌ای از پیش‌فرض‌های سیاست جغرافیایی مربوط به زیرساخت‌های سیاست خارجی یک کشور، چه نامیده می‌شود؟  
 (۱) کد ژئوپلتیکی (۲) سیستم ژئوپلتیک (۳) اندیشه‌های ژئوپلتیک (۴) دیالکتیک ژئوپلتیک
- ۲۱۱- نظریه «محور جغرافیایی تاریخ» در چه سالی و توسط کدام اندیشمند مطرح شد؟  
 (۱) ۱۹۰۴ - مکیندر (۲) ۱۹۰۴ - الفرد ماهان (۳) ۱۹۱۹ - مکیندر (۴) ۱۹۱۹ - الفرد ماهان
- ۲۱۲- کدام وجه قدرت ملی، بیشتر جنبه ذهنی دارد؟  
 (۱) وجه تعامل (۲) وجه نفوذ (۳) وجه زور (۴) وجه رسانه‌ای
- ۲۱۳- کدام مورد، بیانگر پدیده‌های مؤثری است که در حفظ بقاء و بهتر زیستن یک ملت، نقش دارد؟  
 (۱) اقتدار ملی (۲) وحدت ملی (۳) هویت ملی (۴) منافع ملی
- ۲۱۴- کدام عامل ژئوپلتیکی، موجودیت سیستم سیاسی کشور را تهدید می‌کند؟  
 (۱) بحران ژئوپلتیکی (۲) چالش ژئوپلتیکی (۳) انزوای ژئوپلتیکی (۴) وابستگی ژئوپلتیکی
- ۲۱۵- کدام مورد، بیانگر کشمکش کشورها، گروه‌های سیاسی - فضایی و بازیگران سیاسی بر سر کنترل و تصرف یک یا چند ارزش است؟  
 (۱) تعلق ژئوپلتیکی (۲) استراتژی ژئوپلتیکی (۳) چالش ژئوپلتیکی (۴) بحران ژئوپلتیک

## جغرافیای طبیعی (مبانی و ایران):

- ۲۱۶- کدام سنگ‌ها یا رسوبات، برای تشکیل مخزن آب زیرزمینی غنی مناسب‌ترند؟  
 (۱) آبرفت‌ها (۲) رس‌ها (۳) ماسه‌سنگ‌ها (۴) سنگ‌های آذرین
- ۲۱۷- بخش عمده خاک‌های ایران، در کدام رده قرار می‌گیرد؟  
 (۱) اینسپتی‌سولز (۲) اریدی‌سولز (۳) مالی‌سولز (۴) ژلی‌سولز
- ۲۱۸- درجه شوری خاک را با کدام ویژگی، می‌توان نشان داد؟  
 (۱) اسیدیته (۲) کربن آلی (۳) نیتروژن کل (۴) هدایت الکتریکی
- ۲۱۹- کاهش شیب نیمرخ طولی رودخانه، کدام پیامد ژئومورفولوژیکی را به دنبال خواهد داشت؟  
 (۱) تشکیل پادگانه در آبراهه  
 (۲) توسعه رسوب‌گذاری به سوی بالادست  
 (۳) تشکیل مخروط‌افکنه‌های متوالی در پایین‌دست  
 (۴) حفر آبراهه در بالادست و رسوب‌گذاری در پایین‌دست
- ۲۲۰- ایجاد رواناب در سطح دامنه، بعد از شروع بارش، به کدام عوامل اصلی وابسته است؟  
 (۱) میزان نفوذ - شدت و مدت بارش  
 (۲) شیب دامنه - دمای هوا و شدت بارش  
 (۳) بافت رسوب سطح دامنه - مدت بارش  
 (۴) تراکم و نوع پوشش گیاهی - شیب و توپوگرافی سطحی
- ۲۲۱- تفاوت آهنگ رسوب‌گذاری بین دو رود مجاور، کدام پدیده ژئومورفولوژیکی را می‌تواند ایجاد کند؟  
 (۱) تحمیل (۲) اسارت (۳) انحراف (۴) پیشین‌رود
- ۲۲۲- در ساختمان‌های رسوبی، طبقه‌بندی انواع گسل براساس کدام عوامل انجام می‌گیرد؟  
 (۱) طول گسل - میزان جهش  
 (۲) عمق گسل - سابقه تنش  
 (۳) شیب سطح گسل - شیب طبقات  
 (۴) راستای حرکت - شدت تنش
- ۲۲۳- تکامل نهایی اغلب مخروط‌های آتشفشانی ایران، مربوط به کدام دوره زمین‌شناسی است؟  
 (۱) میوسن (۲) کواترنری (۳) ترشیاری (۴) انوسن
- ۲۲۴- گسترده‌ترین و فعال‌ترین میراث‌های یخچالی پلیوستوسن، در کدام منطقه کوهستانی ایران، قرار گرفته است؟  
 (۱) بلندی‌های تخت سلیمان در البرز غربی  
 (۲) دامنه شمالی دماوند در البرز مرکزی  
 (۳) دامنه‌های شمالی اشترانکوه در زاگرس میانی  
 (۴) سیرک‌های یخچالی زردکوه در زاگرس مرکزی
- ۲۲۵- از دیدگاه مورفوزنتیک، مناطق مورفودینامیک پدیماناسیون و سولی‌فلوکسیون به ترتیب، با کدام مناطق مورفوکلیماتیک ایران انطباق دارند؟  
 (۱) خشک و معتدله  
 (۲) فلوپال و یخچالی  
 (۳) نیمه‌خشک و معتدله  
 (۴) نیمه‌خشک و مجاور یخچالی
- ۲۲۶- میزان کاهش دما در کدام شرایط، بیشتر است؟  
 (۱) افت محیطی دما (۲) افت طبیعی دما (۳) بی‌دررو و مرطوب (۴) بی‌دررو و خشک
- ۲۲۷- گنجایش رطوبتی هوا، به کدام عامل اصلی بستگی دارد؟  
 (۱) فشار (۲) سرعت حرکت هوا (۳) درجه حرارت (۴) تراکم مولکولی
- ۲۲۸- از کدام عناصر اقلیمی، در ترسیم منحنی آبروترمیک استفاده می‌شود؟  
 (۱) بارندگی - رطوبت نسبی  
 (۲) بارندگی - درجه حرارت  
 (۳) درجه حرارت - فشار هوا  
 (۴) درجه حرارت - رطوبت نسبی
- ۲۲۹- کدام مورد، بیانگر تعریف باد ژئوستروفیک است؟  
 (۱) بادی که در استراتوسفر در اثر تعامل نیروی رانش زمین ایجاد می‌شود.  
 (۲) بادی که در لایه مرزی جو در اثر اختلاف دمای شدید قائم ایجاد می‌شود.  
 (۳) بادی که از تعادل دو نیروی گرادیان فشار و کوریولیس در جو حاصل می‌شود.  
 (۴) بادی که از تعادل سه نیروی گرادیان فشار، کوریولیس و اصطکاک در جو حاصل می‌شود.

۲۳۰- علت اصلی خشکی اقلیم ایران، کدام است؟

- (۱) تسلط بادهای غربی  
(۲) دوری از دریاها و بزرگ  
(۳) موانع کوهستانی البرز و زاگرس  
(۴) حاکمیت پرفشار جنب حاره‌ای

جغرافیای انسانی (شهری و روستایی):

۲۳۱- دومین انقلاب کشاورزی، مشهور به انقلاب سبز، از کدام کشور آغاز شد؟

- (۱) آمریکا (۲) آلمان (۳) انگلستان (۴) فرانسه

۲۳۲- یکی از پرجمعیت‌ترین گروه‌های نژادی در جهان، کدام است؟

- (۱) اروپایی (۲) چینی (۳) قفقازی (۴) مغولی

۲۳۳- قانون پره‌تو (Pareto's law) در زمینه مرتبه - اندازه شهرها، کدام معیار را مطرح می‌کند؟

- (۱) کلان‌شهرها و شهرهای بزرگ، حداکثر ۳۵ درصد جمعیت شهری را دارند.

- (۲) بزرگترین شهر هر کشور، دو برابر دومین شهر آن کشور جمعیت داشته باشد.

- (۳) شهرهای متوسط، حدود ۴۰ درصد جمعیت شهری را به خود اختصاص دهند.

- (۴) شهرهای اول و دوم هر کشور، سه برابر سومین شهر آن کشور جمعیت داشته باشند.

۲۳۴- در کدام مدل روابط شهر و روستا، کارکرد تدارکاتی روستا برای شهر، مورد تأکید است؟

- (۱) پیوستگی (۲) دوگانگی (۳) کارکردی (۴) حوزه نفوذ

۲۳۵- کدام جریان، زمینه‌ساز برنامه‌ریزی فضایی با تأکید بر عرصه‌های طبیعی و روستایی شد؟

- (۱) انباشت سرمایه (۲) سرمایه‌داری تولیدی

- (۳) جنبش باغ‌شهر (۴) پراکنش فعالیت‌های اقتصادی

۲۳۶- رابطه بین رشد جمعیت و توسعه اقتصادی، چه نام دارد؟

- (۱) توسعه انسانی (۲) تحول جمعیتی (۳) تحول دموگرافیکی (۴) موازنه دموگرافیکی

۲۳۷- ارتباط موقعیتی یک سکونتگاه روستایی با عرصه پیرامونی بلافصل خود از نظر کارکردی، چه نامیده می‌شود؟

- (۱) موقعیت محلی (۲) موقعیت ناحیه‌ای (۳) موقعیت فراناچه‌ای (۴) موقعیت زراعی

۲۳۸- مهم‌ترین نوع مهاجرت درون‌مرزی داوطلبانه در جهان، کدام است؟

- (۱) شهر به روستا (۲) روستا به شهر (۳) کارگری (۴) فصلی

۲۳۹- کدام قبیله، از هیچ‌یک از مذاهب قومی یا جهانی طرفداری نمی‌کند و اعتقادات مذهبی آنها شیء پرستی است؟

- (۱) بودائیسیم (۲) انیمیسم (۳) هندوئیسم (۴) سکولاریسم

۲۴۰- ویژگی‌های مهم یک کشور، کدام است؟

- (۱) وسعت، شکل، قلمرو سرزمینی، مکان، پایتخت

- (۲) حکومت، وسعت، جمعیت، اقتصاد، قلمرو سرزمینی

- (۳) سیستم چرخشی یا دورانی، شکل، وسعت، پایتخت، حکومت

- (۴) قلمرو سرزمینی، جمعیت، حکومت، اقتصاد، سیستم چرخشی یا دورانی

۲۴۱- کمبود کدام ویتامین، بزرگترین مانع در تمرکز جمعیت در مناطق سرد است؟

- (۱) A (۲) B (۳) C (۴) D

۲۴۲- ضریب تولید بر حسب واحد نیروی کار، چه نامیده می‌شود؟

- (۱) توزیع (۲) نظام تولید (۳) بازدهی (۴) بهره‌وری کار

۲۴۳- کدام اصطلاح، زمانی به کار می‌رود که در چشم‌اندازهای روستایی، مزرعه یا زمینی با حصار گیاهان زنده محصور شود؟

- (۱) فیلد (۲) اروپ (۳) بوکاژ (۴) اوپن فیلد

۲۴۴- کولتورامیستا، به کدام نوع کشت اطلاق می‌گردد؟

- (۱) درختان میوه

- (۲) گیاهان علوفه‌ای

- (۳) مخلوط گیاهان میوه و درختان صنوبر  
(۴) همزمان گیاهانی که یکی، تکیه‌گاه دیگری باشد

۲۴۵- فراوانی منابع آب، معمولاً موجب شکل‌گیری کدام نوع روستاها می‌شود؟

- (۱) متفرق (۲) مسطح (۳) مجتمع (۴) خطی

جغرافیای نظامی ایران و کشورهای همجوار:

۲۴۶- کدام عوامل، در طرح‌ریزی عملیات نقش اساسی و حیاتی دارند؟

- (۱) مأموریت، زمین، نیروهای دشمن  
(۲) زمین، نیروهای خودی، تجهیزات  
(۳) نیروهای دشمن، تسلیحات، اصول پدافند  
(۴) تجهیزات، زمان عملیات، استعداد نیروی انسانی

۲۴۷- مواضع دفاعی، بر پایه کدام عوامل شکل می‌گیرند؟

- (۱) شیوه عملیات و توان پدافند  
(۲) استعداد پدافند، مکان و زمان رزم  
(۳) تهدیدهای موجود و نوع عملیات آفندی  
(۴) معابر موجود و تهدیدهای احتمالی

۲۴۸- قواعد و ملاحظات پدافند بر کدام عامل، تأکید ویژه دارند؟

- (۱) اقلیم (۲) زمین (۳) زمان (۴) مکان

۲۴۹- کدام مورد، از جنبه‌های تاکتیکی مربوط به زمین است؟

- (۱) ارتفاعات مشرف، معابر وصولی، دهلیزبندی‌ها  
(۲) اختفا و پوشش، معابر مرزی، عوارض حساس  
(۳) اختفا و پوشش، دید و تیر، عوارض حساس  
(۴) عوارض حساس، ارتفاعات مشرف، معابر وصولی

۲۵۰- آسیا از طریق کدام منطقه، به عنوان یک پل عظیم به اروپای شرقی متصل می‌شود؟

- (۱) آسیای مرکزی (۲) غرب آسیا (۳) قفقاز (۴) خزر

۲۵۱- عامل اصلی تعیین قدرت و جایگاه کشورها در عرصه جهانی در قرن بیست و یکم، کدام است؟

- (۱) اقتدار نظامی (۲) بنیه اقتصادی (۳) ظرفیت دیپلماسی (۴) منابع انرژی

۲۵۲- براساس پیش‌بینی اتحادیه اروپا، پس از سال ۲۰۰۷، محور اصلی روابط میان این اتحادیه با سایر کشورها، بر کدام موضوع متمرکز شده است؟

- (۱) سیاست (۲) تجارت (۳) اقتصاد (۴) انرژی

۲۵۳- کدام عارضه طبیعی، مرز مشترک میان جمهوری اسلامی ایران با کشورهای جمهوری آذربایجان، جمهوری ارمنستان و جمهوری خودمختار نخجوان را تشکیل می‌دهد؟

- (۱) رودخانه ارس (۲) دیم قشلاق  
(۳) ارتفاعات دالامپرداغ (۴) رشته ارتفاعات طالش

۲۵۴- مبنای اصلی گسترش روابط چین با کشورهای خاورمیانه، کدام است؟

- (۱) سیاسی (۲) نظامی (۳) بازرگانی (۴) انرژی

۲۵۵- مهم‌ترین نقاط آسیب‌پذیر مرز ایران، آذربایجان، ارمنستان و نخجوان کدام است؟

- (۱) دره دیز، جبران، جلفا  
(۲) پلدشت، جلفا، خداآفرین  
(۳) پارس‌آباد، مغان، گرمی  
(۴) سرخس، علی‌رضاآباد، پارس‌آباد

۲۵۶- طول خطوط مرزی ایران با کشورهای همسایه، روی هم‌رفته چند کیلومتر است؟

- (۱) ۶۰۰۰ (۲) ۷۰۰۰  
(۳) ۸۰۰۰ (۴) ۹۰۰۰

۲۵۷- کدام عبارت، در خصوص شبکه آب‌های شمالی - جنوبی کشور ترکیه درست است؟

- (۱) تأثیر چندانی در عملیات نظامی ندارد.  
(۲) یکی از عوامل ضعف جغرافیای نظامی ترکیه است.  
(۳) عاملی است که موجب طولانی‌تر شدن جنگ می‌شود.  
(۴) یکی از عواملی است که به آن کمک کرد تا در جنگ دوم جهانی موفق شود.

۲۵۸- صاف‌ترین دهلیز ایران، کدام است؟

- (۱) جام که از اهمیت ویژه‌ای برخوردار است.  
(۲) جلفا، مرند، تبریز که در اشغال تبریز مهم است.  
(۳) زورآباد، مشهد که شرق ایران را تهدید می‌کند.  
(۴) خواف، که این دهلیز در مجاورت مرز قرار دارد.

۲۵۹- نقاط حساس و آسیب‌پذیر ایران در ساحل جنوبی دریای خزر، کدام است؟

- (۱) جلگه گیلان و جلگه گرگان  
(۲) دشت مغان و منطقه پلدشت  
(۳) منطقه طالش و مصب سفیدرود  
(۴) منطقه مازندران و شمال آستارا



۲۶۰- مهم‌ترین استراتژی ایالات متحده آمریکا در منطقه خلیج فارس، کدام است؟

- (۱) کسب منابع وسیع، با جلوگیری از ظهور قدرت‌های جدید منطقه‌ای
- (۲) پشتیبانی و اجرای سیاست‌های اتخاذ شده از سوی کشورهای هم‌پیمان آمریکا
- (۳) ممانعت از ایفای نقش محوری جمهوری اسلامی ایران در زمینه ایجاد همگرایی منطقه‌ای
- (۴) ایفای نقش انحصاری با هدف پایش تغییرات و تحولات منطقه‌ای و القای تفکر ایران‌هراسی

دروس ویژه رشته‌های طبیعت‌گردی و جغرافیا و برنامه‌ریزی گردشگری (روش تحقیق و فناوری‌های جغرافیایی، جغرافیای گردشگری):

۲۶۱- کمترین حد نصاب در تعیین حجم نمونه، مربوط به کدام نوع تحقیق است؟

- (۱) علی (۲) پیمایشی (۳) توصیفی (۴) همبستگی

۲۶۲- کدام عبارت در خصوص متغیر کمّ منفصل، درست است؟

- (۱) اعشاری‌پذیر است. (۲) اعشاری‌پذیر نیست. (۳) دووجهی است. (۴) مقیاس‌پذیر نیست.

۲۶۳- در مطالعه چشم‌انداز جغرافیایی، از کدام روش استفاده می‌شود؟

- (۱) کمّی (۲) کیفی (۳) تاریخی (۴) تحلیل محتوا

۲۶۴- نقطه آغاز فرایند پژوهش علمی، کدام است؟

- (۱) فرضیه (۲) متغیر (۳) مسأله (۴) چهارچوب نظری

۲۶۵- «تحلیل محتوا» با کدام روش شناسایی، ارتباط تنگاتنگی دارد؟

- (۱) استقرایی (۲) ساختارگرایی (۳) پوزیتیویسم (۴) تفسیری

۲۶۶- قابلیت محاسباتی متغیرها و داده‌های رتبه‌ای، در تعیین کدام مورد است؟

- (۱) نما (۲) میانه (۳) میانگین (۴) نسبت مطلق

۲۶۷- منظور از روایی داده‌ها و ابزار در روش تحقیق، کدام است؟

- (۱) ارزیابی قابلیت پردازش و تحلیل داده‌ها
- (۲) کسب نتایج مشابه در صورت تکرار آزمون
- (۳) قابلیت درک پرسشنامه برای جامعه آماری
- (۴) تناسب بین متغیرها و داده‌های تحقیق با موضوع تحقیق

۲۶۸- اوج مطالعات کمّی در جغرافیا، مربوط به کدام دهه است؟

- (۱) ۱۹۵۰-۱۹۶۰ (۲) ۱۹۶۰-۱۹۷۰ (۳) ۱۹۷۰-۱۹۸۰ (۴) ۱۹۸۰-۱۹۹۰

۲۶۹- کدام نوع مصاحبه، برای جمع‌آوری اطلاعات کافی از افراد مورد مصاحبه، مناسب‌تر است؟

- (۱) آزاد (۲) ساختاریافته (۳) نیمه‌ساختاریافته (۴) ساختارنیافته

۲۷۰- کدام نوع روش نمونه‌گیری، در یک جامعه ناهمگن مناسب‌تر است؟

- (۱) تصادفی (۲) خوشه‌ای (۳) چندمرحله‌ای (۴) طبقه‌بندی شده

۲۷۱- کدام مقیاس اندازه‌گیری متغیرها، دقت بیشتری دارد؟

- (۱) اسمی (۲) نسبی (۳) ترتیبی (۴) فاصله‌ای

۲۷۲- پژوهش در مورد کدام موضوعات، جزو روش‌های تحقیق کیفی در جغرافیا محسوب می‌شود؟

- (۱) مطالعات ساختاری
- (۲) تحولات جمعیت شهر
- (۳) مکان‌یابی صنایع
- (۴) توزیع خدمات شهری

۲۷۳- نمونه‌گیری خوشه‌ای چندمرحله‌ای، برای کدام نوع جامعه آماری توصیه می‌شود؟

- (۱) همگن (۲) بزرگ (۳) محدود (۴) نامشخص

۲۷۴- محقق برای بررسی علل وقوع یک پدیده، با نمونه‌گیری از جامعه مورد مطالعه، تحقیق خود را انجام می‌دهد.

روش استدلال محقق بر پایه کدام مورد است؟

- (۱) استقرایی (۲) قیاسی (۳) تمثیلی (۴) تفسیری

۲۷۵- در کدام تحقیقات، از آزمون T برای آزمون فرضیه استفاده می‌شود؟

- (۱) همبستگی (۲) توصیفی (۳) علی (۴) تحلیل محتوا

۲۷۶- ژئوپارک به عنوان یکی از جاذبه‌های گردشگری، در کدام منطقه جغرافیایی کشور ایجاد شده است؟

- (۱) منطقه ساحلی خزر
- (۲) منطقه بیابانی مرکزی ایران
- (۳) منطقه ساحلی خلیج فارس
- (۴) منطقه کوهستانی زاگرس

- ۲۷۷- کدام نوع گردشگری، با توان‌های محیطی کشور ایران سازگاری بیشتری دارد؟  
 (۱) انبوه (۲) متمرکز (۳) تفریحی (۴) گسترده
- ۲۷۸- در سند چشم‌انداز بیست‌ساله توسعه گردشگری، کدام مورد به عنوان اولویت اول گردشگری کشور در نظر گرفته شده است؟  
 (۱) گردشگری زیارتی (۲) گردشگری درمانی (۳) گردشگری تفریحی (۴) اکوتوریسم
- ۲۷۹- تعریف گردشگری روستایی از دیدگاه «لن»، کدام است؟  
 (۱) هر نوع گردشگری که در نواحی روستایی صورت می‌گیرد.  
 (۲) آن دسته از فعالیت‌های گردشگری در مناطق روستایی که با زندگی روستایی مرتبط است.  
 (۳) هر نوع فعالیت گردشگری در خارج از محیط‌های شهری که با زندگی روستایی مرتبط باشد.  
 (۴) هر نوع فعالیت گردشگری در روستاها که امکان مشارکت و بهره‌مندی روستاها از آن وجود داشته باشد.
- ۲۸۰- گردشگری الکترونیک و گردشگری مجازی چه رابطه‌ای با هم دارند؟  
 (۱) گردشگری الکترونیک، همان گردشگری مجازی است.  
 (۲) گردشگری مجازی، زیرمجموعه گردشگری الکترونیک است.  
 (۳) گردشگری الکترونیک، زیرمجموعه گردشگری مجازی است.  
 (۴) رابطه بین این دو نوع گردشگری، به شرایط هر کشور بستگی دارد.
- ۲۸۱- کدام مورد، بیانگر ویژگی گردشگری پسامدرن است؟  
 (۱) حرکت پاندولی پول و گردشگر  
 (۲) حرکت پول و گردشگر از پیرامون به مرکز  
 (۳) حرکت پول و گردشگر از مرکز به پیرامون  
 (۴) حرکت پول و گردشگر از مناطق دورافتاده به سوی شهرهای بزرگ
- ۲۸۲- گردشگری در عصر پسامدرن، معمولاً در جستجوی چیست؟  
 (۱) لذت‌جویی (۲) تجربه‌اندوژی (۳) کشف اسرار طبیعت (۴) تنوع و کیفیت عالی
- ۲۸۳- مهم‌ترین ویژگی فرهنگی که صنعت گردشگری کشور تونس را برجسته نموده، کدام است؟  
 (۱) آثار به‌جای‌مانده از ادوار کارتاژی  
 (۲) آمیختگی ویژگی‌های فرهنگ شرق و غرب  
 (۳) وجود شهر قیروان با مساجد پرشکوه  
 (۴) وجود شهر قدیمی تونس با مسجد الزيتونیه
- ۲۸۴- کدام دیدگاه در خصوص رابطه بین جغرافیای گردشگری و جغرافیای اوقات فراغت، صحیح است؟  
 (۱) جغرافیای گردشگری، زیرمجموعه جغرافیای اوقات فراغت است.  
 (۲) جغرافیای اوقات فراغت، زیرمجموعه جغرافیای گردشگری است.  
 (۳) جغرافیای گردشگری و جغرافیای اوقات فراغت رابطه طولی با یکدیگر دارند.  
 (۴) جغرافیای گردشگری و جغرافیای اوقات فراغت با هم رابطه دارند، ولی زیرمجموعه یکدیگر نیستند.
- ۲۸۵- اگر از دیدگاه فرانس شافر، بخواهیم شکل‌گیری گردشگری را در زندگی بشر توجیه و تحلیل کنیم، کدام مفهوم کلیدی مورد توجه قرار دارد؟  
 (۱) تنوع‌طلبی (۲) حس کنجکاوی بشر (۳) نقش‌های اساسی انسان (۴) نیاز به ارتباط با هم‌نوع
- ۲۸۶- نقشه‌های پایه گردشگری، معمولاً دارای کدام نوع اطلاعات است؟  
 (۱) راه‌ها، توپوگرافی، نقاط شهری  
 (۲) راه‌ها، جاذبه‌های گردشگری، نقاط شهری  
 (۳) جاذبه‌های گردشگری، خدمات گردشگری، راه‌ها  
 (۴) جاذبه‌های گردشگری، خدمات گردشگری، نقاط شهری
- ۲۸۷- کدام عوامل در دهه‌های اخیر، در توسعه گردشگری در مقیاس جهانی، نقش اساسی داشته است؟  
 (۱) افزایش درآمد سرانه مردم  
 (۲) افزایش مدت اوقات فراغت  
 (۳) گسترش شبکه حمل‌ونقل  
 (۴) جایگاه گردشگری در توسعه اقتصادی کشورها
- ۲۸۸- اولین سند بین‌المللی در زمینه توسعه پایدار گردشگری، کدام است؟  
 (۱) آینده مشترک ما (۲) بیانیه استکهلم (۳) نشست زمین ریو (۴) پروتکل تغییر اقلیم
- ۲۸۹- مناطق نمونه گردشگری در کشور، با کدام منطقه‌بندی انطباق دارد؟  
 (۱) مناطق طبیعی  
 (۲) مناطق سیاسی - اداری  
 (۳) مناطق فرهنگی - قومی  
 (۴) مناطق ویژه اقتصادی

- ۲۹۰- کدام مورد، بیانگر تعریف اکوتوریسم است؟  
 (۱) نوعی گردشگری که به محیط زیست، اقتصاد و جامعه توجه دارد.  
 (۲) نوعی گردشگری که محیط طبیعی را به دلیل جذابیت آن مورد استفاده قرار می‌دهد.  
 (۳) مسافرت مسئولانه به مناطق طبیعی که متضمن حفظ محیط زیست و ارتقای رفاه مردم محلی است.  
 (۴) نوعی گردشگری که منطبق با نیازهای جاری مناطق گردشگری و جامعه میزبان است و در عین حال فرصت‌های آینده را نیز حفظ کرده و ارتقاء می‌بخشد.

دروس ویژه رشته جغرافیای پزشکی (جغرافیای پزشکی، بهداشت عمومی):

- ۲۹۱- اقامت هسته‌ای، احتمال ابتلا به کدام نوع بیماری‌ها را افزایش می‌دهد؟  
 (۱) مسری از طریق هوا  
 (۲) مسری از طریق آب  
 (۳) منتقل شده توسط حشرات  
 (۴) مسمومیت‌های ناشی از قارچ‌ها
- ۲۹۲- به‌طور کلی با افزایش سن، متابولیسم بدن، در پاسخ به کدام مورد تغییر یافته و کامل می‌شود؟  
 (۱) تغییرات اقلیمی  
 (۲) تنظیم سیستم هموستاتیک  
 (۳) نیازهای متفاوت انرژی  
 (۴) نیاز به افزایش توانمندی سیستم ایمنی
- ۲۹۳- امروزه، یکی از بزرگترین تهدیدها بر علیه بهداشت عمومی، کدام است؟  
 (۱) گسترش جغرافیایی بیماری‌ها  
 (۲) تغییر زیستگاه عوامل بیماری‌زا  
 (۳) افزایش شدت و کشندگی بیماری‌زاها  
 (۴) وجود پدیده مقاومت دارویی در بیماری‌ها
- ۲۹۴- عامل مولد کدام بیماری، باکتری یرسینیاپستیس است؟  
 (۱) پلاگو  
 (۲) تب دنگو  
 (۳) ریندوپست  
 (۴) جنون گاوی
- ۲۹۵- کدام بیماری، از بیماری‌های مشترک بین انسان و دام است؟  
 (۱) کورو  
 (۲) دیابت  
 (۳) تب کوه‌های راکی  
 (۴) سندرم سرتونین
- ۲۹۶- در کشورهایی با عرض جغرافیایی بالا (به غیر از چین)، کدام بیماری و به دلیل کمبود کدام ویتامین شایع است؟  
 (۱) پلاگر - نیاسین  
 (۲) بربری - تیامین  
 (۳) ریکتیزیا - D  
 (۴) کراتومالاسی - A
- ۲۹۷- در اپیدمیولوژی منطقه‌ای، استفاده از کودهای انسانی در قلمرو چین و استفاده از سگ در دامداری اروپایی - امریکایی، در کدام نوع ناحیه بررسی می‌شود؟  
 (۱) ناحیه فرهنگی  
 (۲) ناحیه مناطق زیستی  
 (۳) ناحیه مناطق در حال تغییر  
 (۴) ناحیه چرخه طبیعی (متمرکز یا دسته‌ای)
- ۲۹۸- کدام بیماری، فقط در قاره آفریقا یافت می‌شود؟  
 (۱) تب دانه‌دار  
 (۲) آنسفالیت  
 (۳) تب خونریزی دنگو  
 (۴) بیماری خواب
- ۲۹۹- نادرترین نوع بیماری مالاریا، توسط کدام نوع پلاسمودیوم و در کدام منطقه ظاهر می‌شود؟  
 (۱) اوال - اروپا  
 (۲) فالسی پاروم - اروپا  
 (۳) اوال - آفریقای غربی  
 (۴) فالسی پاروم - آفریقای غربی
- ۳۰۰- کدام نوع شیستوزوما، به جز انسان، سایر پستانداران را آلوده می‌کند؟  
 (۱) اینترکالانوم  
 (۲) مانسونی  
 (۳) جاپونیکوم  
 (۴) هماتوبیوم
- ۳۰۱- عامل مولد کدام بیماری‌ها، باکتری‌هایی هستند که توسط کنه به انسان منتقل می‌شوند؟  
 (۱) فیلاریازیس و لایم  
 (۲) فیستریا و شیستوزوما  
 (۳) کوری رودخانه‌ای و تب دانه‌دار  
 (۴) لایم و تب دانه‌دار کوه‌های راکی
- ۳۰۲- آبیاری زمین‌های برنج‌کاری و پرورش خوک در جنوب کالیفرنیا و ژاپن، منجر به افزایش بروز و شیوع کدام بیماری شد؟  
 (۱) مالاریا  
 (۲) تیفوس  
 (۳) کوری رودخانه‌ای  
 (۴) آنسفالیت مغزی

- ۳۰۳- افراد یک جمعیت، توسط کدام موجودات و تحت کدام شرایط محیطی، می‌توانند در معرض ابتلا به بیماری تیفوس قرار گیرند؟  
 (۱) کک‌ها - مکان‌هایی که علوفه انبار شده باشد.  
 (۲) چوندگان - مناطقی که جنگل‌ها به غلفزار تبدیل شوند.  
 (۳) حشرات - مناطقی که جاده از نواحی رودخانه‌ای عبور کند.  
 (۴) نماتودهای انگلی - شهرهایی که فاضلاب‌ها روباز باشند.
- ۳۰۴- شیوع بیماری لایم، بیشتر در کدام مناطق است؟  
 (۱) آفریقا و آسیا  
 (۲) اقیانوس آرام و سواحل جنوب شرقی  
 (۳) اقیانوس اطلس و سواحل جنوب غربی  
 (۴) آمریکای جنوبی و سواحل جنوب غربی اقیانوس آرام
- ۳۰۵- کدام عامل آب‌وهوایی، باعث بروز سندرم سروتونین (میگرن و استفراغ) در انسان می‌شود؟  
 (۱) فشار وزن اتمسفر بر روی سطح زمین  
 (۲) عبور جبهه هوا همراه با توفان شدید  
 (۳) تجمع یون‌های مثبت بر اثر یونیزاسیون جوی  
 (۴) بخشی از امواج فرصوت با مشخصات ELF
- ۳۰۶- در بین انواع عفونت‌های بیمارستانی، شایع‌ترین عامل عفونت دستگاه ادراری، کدام است؟  
 (۱) اش‌رشیاکولی (۲) استافیلوکوک آرئوس (۳) پseudomonas آئروژینوزا (۴) مایکوباکتریوم
- ۳۰۷- نخستین اطلس جهانی بیماری‌های همه‌گیر، توسط کدام اندیشمند تهیه شد؟  
 (۱) هانتز (۲) پاولفسکی (۳) جاکوب مای (۴) هلموت جاساتز
- ۳۰۸- غربال‌گری و بیماری‌یابی که سبب کاهش شیوع بیماری‌ها می‌شوند، از اقدامات مربوط به کدام سطح پیش‌گیری هستند؟  
 (۱) ابتدایی (۲) اولیه (۳) ثانویه (۴) نوع سوم
- ۳۰۹- برای استریل کردن وسایل ایمپلنت و نخ بخیه جراحی، معمولاً از کدام مورد استفاده می‌شود؟  
 (۱) پرتو گاما (۲) حرارت خشک (۳) پرتو ماوراء بنفش (۴) امواج ماوراء صوت
- ۳۱۰- اپیدمیولوژی منطقه‌ای، چیست؟  
 (۱) نوعی از بررسی شیوع بیماری‌هاست.  
 (۲) نوعی مرزبندی جغرافیایی قلمرو بیماری‌ها و آگیر است.  
 (۳) نوعی پهنه‌بندی جغرافیایی قلمرو بیماری‌های غیرواگیر است.  
 (۴) نوعی مرزبندی جغرافیایی قلمرو بیماری‌های واگیر و غیرواگیر است.
- ۳۱۱- کدام واکسن‌ها، از سم (توکسین) باکتری‌ها تهیه می‌شود؟  
 (۱) مننژیت و وبا (۲) دیفتری و کزاز (۳) دیفتری، کزاز و سیاه‌سرفه (۴) سیاه‌سرفه و حصه
- ۳۱۲- کدام مورد، از ویژگی‌های باکتری کلستریدیوم بوتولینم (عامل بیماری بوتولیسم) است؟  
 (۱) باسیل گرم مثبت، بی‌هوازی و اسپوردار (۲) میله‌ای، گرم منفی، بی‌هوازی و اسپوردار  
 (۳) باسیل گرم مثبت، هوازی و بدون اسپور (۴) میله‌ای، گرم منفی، هوازی و بدون اسپور
- ۳۱۳- عامل مولد کدام بیماری، از طریق بلع سرکر و شنا در آب به انسان منتقل می‌شود؟  
 (۱) تریشینوز (۲) تینازیس (۳) آسکاریاژیس (۴) شیسیتوزومیازیس
- ۳۱۴- پدر جغرافیای پزشکی، کیست؟  
 (۱) آلن دیور (۲) رابرت اریکسون (۳) جاکوب مای (۴) جان هانتز
- ۳۱۵- کدام گروه از سلول‌های دستگاه ایمنی، با ترشح هیستامین، سبب بروز آلرژی می‌شوند؟  
 (۱) آنوزینوفیل‌ها (۲) نوتروفیل‌ها (۳) بازوفیل‌ها (۴) مونوسیت‌ها
- ۳۱۶- عوامل فیزیکی و شیمیایی (با سمیت زیاد) که برای کشتن تمام میکروب‌ها (به‌جز اسپور) در محیط غیرزنده کاربرد دارند، چه نامیده می‌شوند؟  
 (۱) باکتریساید (۲) آنتی‌سپتیک (۳) باکتریوستاتیک (۴) دیسنیفیکانت
- ۳۱۷- عامل و ناقل بیماری سالک در ایران، کدام است؟  
 (۱) تریپانوزوم - ساس (۲) تریپانوزوم - پشه خاکی  
 (۳) لیشمانیا تروپیکا - پشه خاکی (۴) لیشمانیا تروپیکا - ساس

۳۱۸- لاروهای کرم نواری کدام حیوان، از طریق خون به کبد و ریه انسان مهاجرت کرده و بیماری کیست هیداتید، ایجاد می‌کند؟

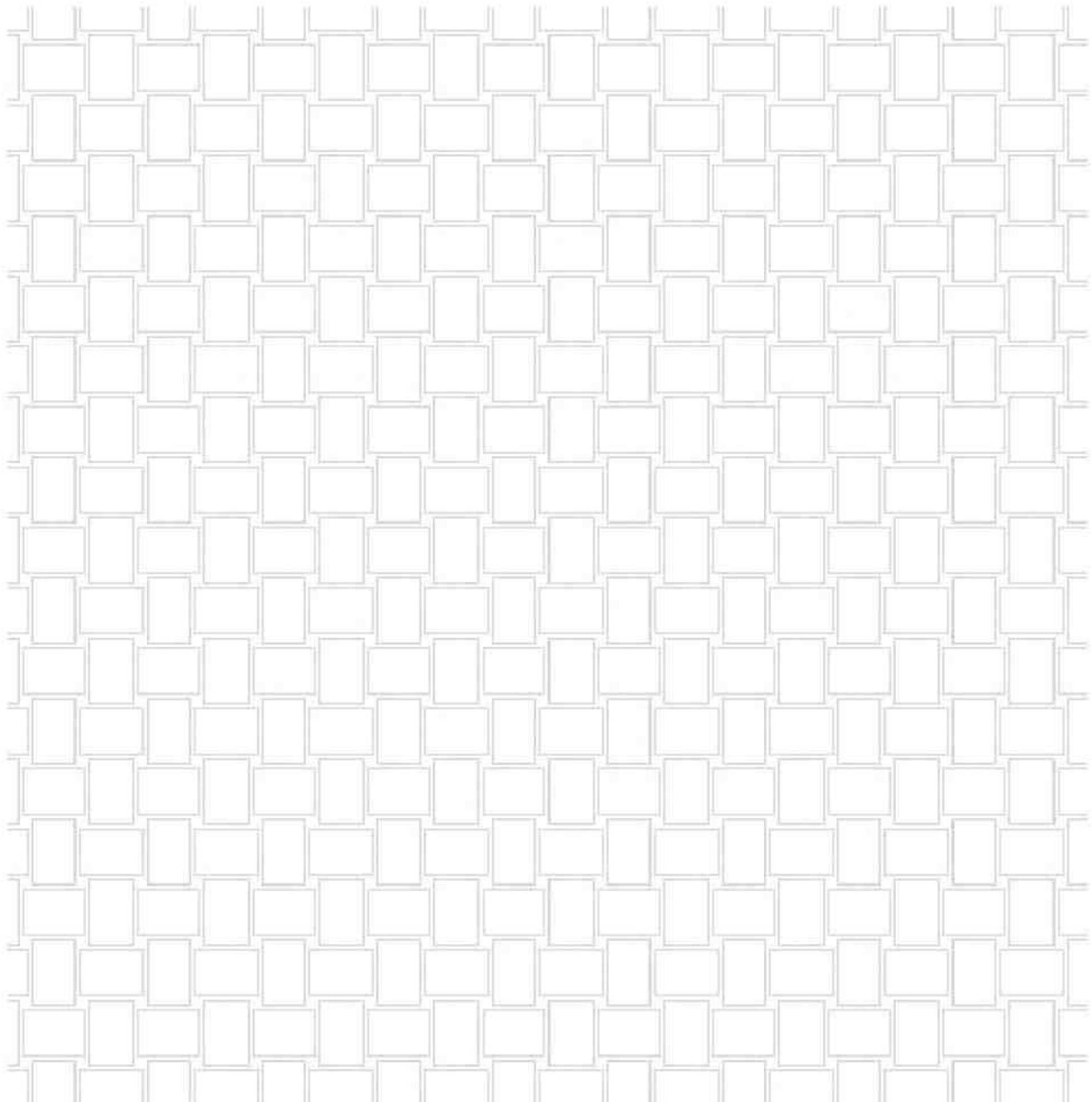
(۱) سگ (۲) خوک (۳) گاو (۴) ماهی

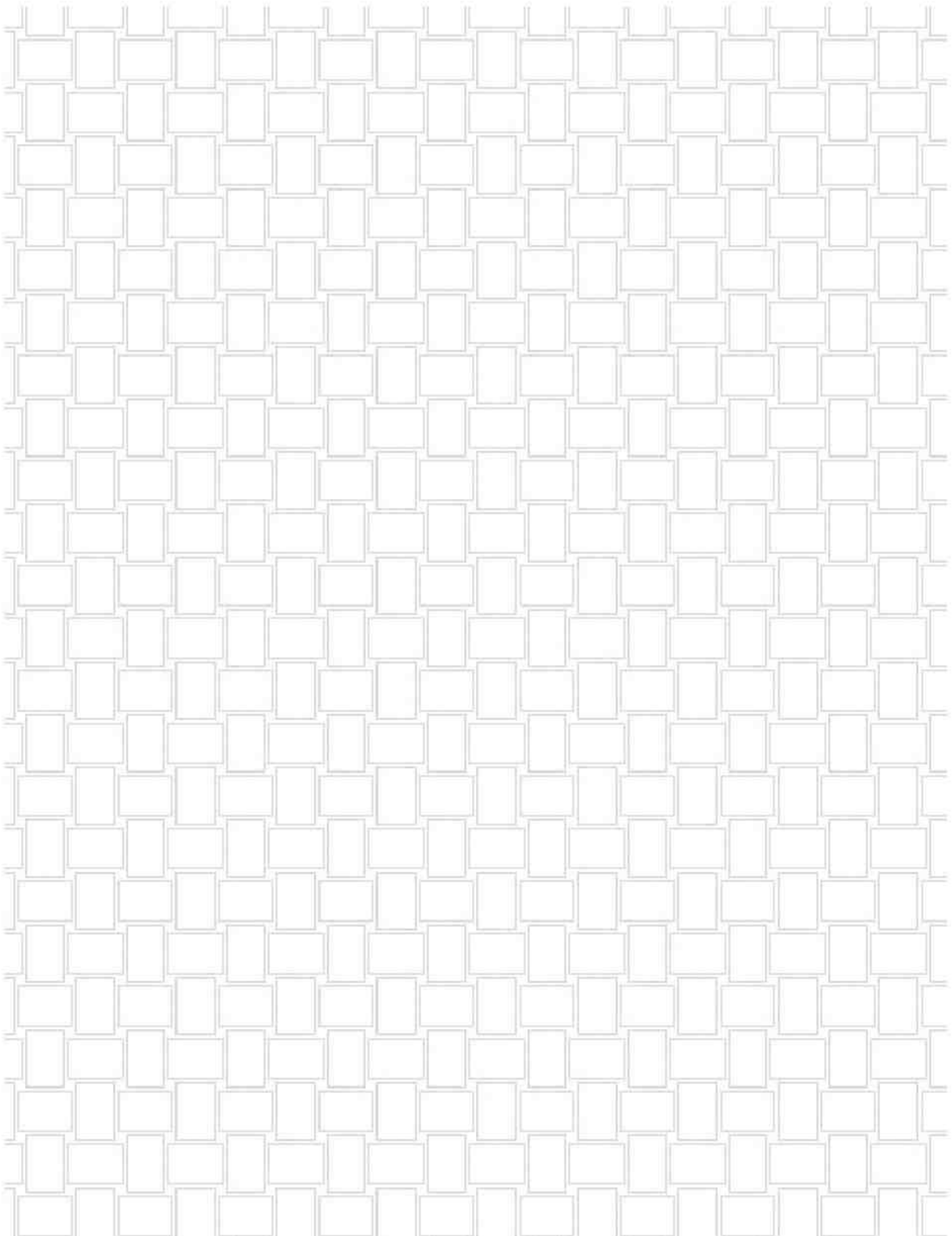
۳۱۹- کدام مورد، جزو مثلث اکولوژی انسانی است؟

(۱) رفتار (۲) سیاست (۳) جهانگردی (۴) تنوع زیستی

۳۲۰- کدام مورد از نظر کمی و غلظت اتمسفری، نقش بیشتری در گرم شدن کره زمین دارد؟

(۱) متان (۲) کلروفلوئوروکربن (۳) دی‌اکسیدکربن (۴) گوگرد دی‌اکسید











کلید اولیه آزمون کارشناسی ارشد نا پیوسته سال 1394

کلید اولیه آزمون کارشناسی ارشد نا پیوسته سال 1394

به اطلاع داوطلبان شرکت کننده در آزمون کارشناسی ارشد سال 1394 می‌رساند، کلید اولیه سوالات بر روی سایت سازمان سنجش قرار گرفته است. این کلید اولیه غیر قابل استناد است پس از دریافت نظرات داوطلبان و صاحب نظران کلید نهایی سوالات تهیه و بر اساس آن کارنامه داوطلبان استخراج خواهد شد. در صورت تمایل می‌توانید حداکثر تا تاریخ 4/12/93 با مراجعه به سایت سازمان سنجش [www.sanjesh.org](http://www.sanjesh.org) از طریق سیستم ارسال و درخواست نسبت به تکمیل فرمی که برای دریافت این نظرات آماده گردیده است اقدام نمایید. لازم به ذکر است نظرات داوطلبان فقط از طریق اینترنت دریافت خواهد شد و به موارد ارسالی از طریق دیگر رسیدگی نخواهد شد.

نوع دفترچه	نام رشته امتحانی	کد رشته امتحانی
D	مجموعه علوم جغرافیایی	1102

شماره سوال	گزینه صحیح	شماره سوال	گزینه صحیح	شماره سوال	گزینه صحیح	شماره سوال	گزینه صحیح	شماره سوال	گزینه صحیح	شماره سوال	گزینه صحیح
1	4	31	1	61	1	91	3	121	1	151	1
2	2	32	3	62	3	92	3	122	4	152	3
3	3	33	4	63	1	93	4	123	4	153	1
4	4	34	2	64	3	94	4	124	2	154	1
5	1	35	1	65	2	95	1	125	2	155	4
6	1	36	1	66	4	96	1	126	1	156	3
7	3	37	4	67	4	97	4	127	3	157	4
8	2	38	3	68	1	98	4	128	4	158	2
9	4	39	2	69	2	99	3	129	4	159	1
10	3	40	4	70	3	100	2	130	1	160	2
11	3	41	1	71	1	101	3	131	3	161	2
12	1	42	2	72	3	102	1	132	1	162	1
13	4	43	3	73	1	103	2	133	3	163	3
14	1	44	4	74	2	104	2	134	2	164	4
15	3	45	4	75	4	105	1	135	1	165	3
16	1	46	1	76	1	106	4	136	1	166	1
17	3	47	3	77	3	107	3	137	2	167	3
18	1	48	1	78	2	108	4	138	4	168	2
19	4	49	4	79	1	109	2	139	4	169	4
20	2	50	2	80	1	110	1	140	2	170	4
21	3	51	4	81	1	111	1	141	2	171	1
22	2	52	3	82	3	112	3	142	4	172	1
23	4	53	1	83	1	113	4	143	4	173	4
24	3	54	2	84	1	114	3	144	1	174	4
25	4	55	4	85	3	115	2	145	2	175	1
26	1	56	3	86	3	116	2	146	4	176	3
27	2	57	2	87	2	117	3	147	2	177	2
28	4	58	4	88	2	118	4	148	3	178	1
29	3	59	1	89	4	119	1	149	2	179	4
30	1	60	4	90	4	120	4	150	1	180	3

شماره سوال	گزینه صحیح	شماره سوال	گزینه صحیح	شماره سوال	گزینه صحیح	شماره سوال	گزینه صحیح
181	2	211	1	241	3	271	2
182	3	212	2	242	4	272	1
183	2	213	4	243	3	273	4
184	1	214	3	244	4	274	1
185	2	215	4	245	1	275	3
186	1	216	1	246	1	276	3
187	4	217	2	247	4	277	4
188	2	218	4	248	2	278	1
189	3	219	2	249	3	279	1
190	1	220	1	250	3	280	2
191	3	221	3	251	4	281	3

192	1	222	3	252	4	282	4	312	1
193	2	223	2	253	1	283	2	313	4
194	3	224	1	254	4	284	4	314	3
195	3	225	4	255	2	285	3	315	3
196	2	226	4	256	3	286	1	316	4
197	1	227	3	257	2	287	4	317	3
198	4	228	2	258	1	288	2	318	1
199	1	229	3	259	1	289	1	319	1
200	4	230	4	260	3	290	3	320	3
201	1	231	1	261	1	291	2		
202	1	232	4	262	2	292	3		
203	2	233	2	263	4	293	4		
204	2	234	4	264	3	294	1		
205	4	235	3	265	4	295	3		
206	2	236	3	266	2	296	3		
207	3	237	1	267	4	297	1		
208	1	238	2	268	3	298	4		
209	4	239	2	269	3	299	3		
210	1	240	4	270	4	300	1		

خروج