

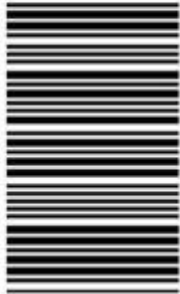
305

E

نام:

نام خانوادگی:

محل امضا:



305E

صبح جمعه

۹۵/۰۲/۱۷



«اگر دانشگاه اصلاح شود مملکت اصلاح می‌شود.»

امام خمینی (ره)

جمهوری اسلامی ایران
وزارت علوم، تحقیقات و فناوری
سازمان سنجش آموزش کشور

آزمون ورودی دوره‌های کارشناسی ارشد ناپیوسته داخل - سال ۱۳۹۵

مجموعه علوم اجتماعی - کد ۱۱۰۸

مدت پاسخگویی: ۱۱۰ دقیقه

تعداد سؤال: ۳۰۵

عنوان مواد امتحانی، تعداد و شماره سؤالات

ردیف	مواد امتحانی	تعداد سؤال	از شماره	تا شماره
۱	زبان عمومی و تخصصی (انگلیسی، فرانسه، آلمانی)	۳۰	۱	۳۰
۲	روش تحقیق	۲۵	۳۱	۵۵
۳	نظریه‌های جامعه‌شناسی	۲۵	۵۶	۸۰
۴	مفاهیم و اصول مکاتب مردم‌شناسی	۲۰	۸۱	۱۰۰
۵	جمعیت‌شناسی و مفاهیم انسانی جمعیت‌شناسی	۲۰	۱۰۱	۱۲۰
۶	مفاهیم حوزه‌های مختلف جامعه‌شناسی	۲۰	۱۲۱	۱۴۰
۷	مفاهیم و حوزه‌های مطالعات فرهنگی	۱۵	۱۴۱	۱۵۵
۸	مردم‌شناسی فرهنگی	۱۵	۱۵۶	۱۷۰
۹	نظریه‌های مطالعات جوانان	۱۵	۱۷۱	۱۸۵
۱۰	حوزه‌ها و مفاهیم اساسی توسعه روستایی	۲۰	۱۸۶	۲۰۵
۱۱	حوزه‌ها و مفاهیم اساسی رفاه اجتماعی	۲۰	۲۰۶	۲۲۵
۱۲	نظریه‌های برنامه‌ریزی و برنامه‌ریزی توسعه منطقه‌ای و حوزه تکنیکها و روش‌ها	۲۰	۲۲۶	۲۴۵
۱۳	حوزه‌ها و مفاهیم اساسی برنامه‌ریزی توریسم	۲۰	۲۴۶	۲۶۵
۱۴	دانش اجتماعی مسلمین	۲۰	۲۶۶	۲۸۵
۱۵	فلسفه اسلامی	۲۰	۲۸۶	۳۰۵

این آزمون نمره منفی دارد.

استفاده از ماشین حساب مجاز نیست.

حق چاپ، تکثیر و انتشار سؤالات به هر روش (الکترونیکی و ...) پس از برگزاری آزمون، برای تمامی اشخاص حقیقی و حقوقی تنها با مجوز این سازمان مجاز می‌باشد و با متغییرن برابر مقررات رفتار می‌شود.

زبان عمومی و تخصصی (انگلیسی، فرانسه، آلمانی):

PART A: Vocabulary

Directions: Choose the word or phrase (1), (2), (3), or (4) that best completes the blank. Then mark the correct choice on your answer sheet.

- 1- That ----- car has none of the features, like power windows and steering, that make modern cars so great.
1) antiquated 2) superficial 3) aesthetic 4) hazardous
- 2- With several agencies regulating the reports, it was difficult for the accused to argue against its -----.
1) infamy 2) relevance 3) veracity 4) anticipation
- 3- Since Jack did not want a speeding ticket, he tried to ----- the police officer by giving her a compliment.
1) convict 2) appease 3) reinforce 4) escape
- 4- Trudy studied harder, but there was only ----- improvement in her grades, so she agreed to get a tutor.
1) marginal 2) commonplace 3) monotonous 4) unbearable
- 5- Living apes—chimpanzees, gorillas, orangutans, gibbons and siamangs—and humans share a constellation of ----- that set them apart from other primates.
1) demands 2) certainties 3) disciplines 4) traits
- 6- Have you ever noticed how a coin at the bottom of a swimming pool seems to wobble? This occurs because the water in the pool bends the path of light ----- from the coin.
1) generated 2) recognized 3) reflected 4) differentiated
- 7- Publicly available Web services (e.g. Google, InfoSeek, Northernlight and AltaVista) ----- various techniques to speed up and refine their searches.
1) specify 2) capture 3) determine 4) employ
- 8- Owing to the protests of the Dominicans and other regulars, the book was prohibited in 1760, but the second part was issued ----- in 1768.
1) meticulously 2) superstitiously 3) profoundly 4) recklessly
- 9- While admissions offices do admit many students with similar profiles, a college is still a ----- and diverse community.
1) mundane 2) controversial 3) anonymous 4) heterogeneous
- 10- Despite the security, the thief's ability to break into the museum without being caught remains an ----- to the police.
1) infection 2) enigma 3) illusion 4) authorization

PART B: Cloze Passage

Directions: Read the following passage and decide which choice (1), (2), (3), or (4) best fits each space. Then mark the correct choice on your answer sheet.

Thunder is caused by lightning, which is essentially a stream of electrons flowing between or within clouds or between a cloud and the ground. The air surrounding the electron stream becomes (11) ----- hot—up to 50,000 degrees Fahrenheit—that it forms a resonating tube of partial vacuum (12) ----- the lightning's path. The nearby air rapidly expands and contracts, (13) ----- the column vibrate like a tubular drumhead (14) ----- a tremendous *crack*. As the vibrations gradually die out, the

sound echoes and reverberates, generating the rumbling (15) ----- thunder. We can hear the booms from great distances, 10 or more miles from the lightning that caused them.

- | | | | | |
|-----|-----------------|-------------------|------------------|------------------|
| 11- | 1) very | 2) so | 3) too | 4) enough |
| 12- | 1) surrounding | 2) surrounds | 3) that surround | 4) and surround |
| 13- | 1) that makes | 2) and making | 3) making | 4) it makes |
| 14- | 1) produces | 2) is produced by | 3) and produce | 4) and producing |
| 15- | 1) it is called | 2) is called | 3) we call | 4) which called |

PART C: Reading Comprehension:

Directions: Read the following three passages and answer the questions by choosing the best choice (1), (2), (3), or (4). Then mark the correct choice on your answer sheet.

PASSAGE 1:

Those who take the conflict view of society tend to see majority-minority relations as one of power: some people in society dominate others, and that domination will continue so long as the society continues as it is. The problem is not one of inadequate socialization or discrimination but that the basic patterns of society keep minorities down. Some people in the dominant group like it that way and some do not, but almost all gain economically, politically, and socially from that inequality. Part of the problem in the above mentioned society is that those who have power in the present system do not want to alter it. The solution is to alter the patterns of society in a fundamental way so that power is distributed more equitably. This means changing society in ways that might hurt the dominant group's favored position. Many attempts will lead to open conflict and even violence.

Those who take the interactionist approach to society emphasize lack of cooperation and poor communication. The given society is a segregated society. As a society, it has never assimilated minorities, but systematically excluded them from the mainstream. There are a number of societies within the given society; interaction goes on within but not between those societies. Consequently, different perspectives have emerged within the various societies, and this causes stereotyping and failure to understand others outside one's own. Worse, politicians, the media, and the schools have aided the creation of negative images of minorities in society. To cut off interaction between people is in fact to encourage them to dehumanize outsiders, to see them as strangers, and to condemn rather than understand. The solution is to create one society and to increase interaction and communication among all people

- 16- **What is the passage mainly about?**
- | | |
|---------------------------------|---------------------------------|
| 1) Approaches to society | 2) Power relations in societies |
| 3) Different kinds of societies | 4) A general model of society |
- 17- **According to the passage, the conflict view of society -----.**
- 1) takes majority-minority relations into account
 - 2) seeks to distribute power equally among groups
 - 3) encourages those who have power to avoid conflict
 - 4) depicts a society in which there is little contact between social groups

- 18- The word "it" in paragraph 1 refers to -----.
- 1) power 2) society 3) relation 4) domination
- 19- Which of the following questions about the interactionist approach is NOT answered by the passage?
- 1) How are minorities treated?
 2) Why is there no interaction among social groups?
 3) Is there a way to increase communication among people?
 4) What are the characteristics of a society from the interactionist perspective?
- 20- What is the writer's attitude toward the conflict and the interactionist views of society?
- 1) Sarcastic 2) Favorable 3) Critical 4) Indifferent

PASSAGE 2:

Beginning in the mid - 1970s, sociologists began to recognize an emerging type of society that they called postindustrial (Bell 1973, Gershuny 2000). Whereas an industrial society is based primarily on manufacturing, a postindustrial society is based primarily on the creation and transmitting of specialized knowledge. Lawyers, professors, and accountants, for instance, earn their livelihood by what they know rather than by what they can do physically. These jobs can also be thought of as service occupations—for example, a physician offers specialized knowledge to a patient, but at the same time, also offers a service. For this reason, some sociologists and many economists define postindustrialism according to the size of the service sector of the economy.

As yet, sociologists do not completely understand how and why societies change from industrial to postindustrial, but education seems to be important. Most jobs that require a college education are concerned mainly with information. For instance, professors of dentistry teach their students knowledge and the manual skills necessary to care for teeth; attorneys advise their clients about the law; and technologists and technicians of all kinds rely on their skills and knowledge to earn a livelihood.

- 21- According to the passage, what is the foundation of a postindustrial society built on?
- 1) Sharing expertise 2) Earning a living
 3) The use of industrial machinery 4) A lack of specialized knowledge
- 22- The word "emerging" in paragraph 1 is closest in meaning to -----.
- 1) special 2) existing 3) practical 4) developing
- 23- The passage states that some sociologists -----.
- 1) have explained how societies become postindustrial
 2) disapprove of economists' definition of postindustrialism
 3) tend to disregard the role of education in postindustrialism
 4) believe postindustrialism is related to a certain part of the economy
- 24- According to the passage, which of the following is NOT completely understood?
- 1) Ways of creating specialized knowledge
 2) The role of education in postindustrialism
 3) Reasons why societies become postindustrial
 4) Differences between industrial and postindustrial societies

25- The writer has used all the following to develop the main idea of the passage EXCEPT

- 1) contrast 2) chronology 3) citation 4) exemplification

PASSAGE 3:

At the same time that urban problems were growing worse, natural scientists had been using reason, or rational thinking to discover the laws of physics and the movement of the planets. Social thinkers started to believe that by applying the methods developed by the natural sciences, they might discover the laws of human behavior and apply them to solve social problems. The French philosopher Auguste Comte (1798-1857) coined the term sociology from the Latin socius ("social, being with others") and the Greek logos (study of) to describe a new science that would engage in the study of society; he is considered by some to be the "founder of sociology". Comte's theory that societies contain social statics (forces for social order and stability) and social dynamics (forces for conflict and change) continues to be used, although not in these exact terms, in contemporary sociology. His philosophy became known as positivism.

British social theorist Herbert Spencer (1820-1930) used an evolutionary perspective to explain social order and social change. He believed that society, like a biological organism, has various interdependent parts (such as the family, the economy, and the government) that work to ensure the stability and survival of the entire society. According to Spencer, societies developed through a process of "struggle" (for existence) and "fitness" (for survival), which he referred to as the "survival of the fittest". Spencer equated this process of natural selection with progress, because only the "fittest" members of society would succeed. The notion of the survival of the fittest has been used to justify class, racial-ethnic, and gender inequalities and to rationalize the lack of action to eliminate harmful practices that contribute to such inequalities.

26- What can be the best title for the passage?

- 1) How to Use Rational Thinking in Sciences
2) The Coinage of New Terms in Sociology
3) Influences on Social Order and Social Change
4) Early Thinkers: A Concern with Social Order and Stability

27- According to paragraph 1, Comte -----.

- 1) didn't believe in social change
2) found uses for rational thinking in sociology
3) solved many social problems in France in the 19th century
4) didn't apply scientific methods of discovery to social processes

28- The word "them" in paragraph 1 refers to -----.

- 1) laws 2) sciences 3) methods 4) behaviors

29- It can be inferred from paragraph 1 that positivism is based on -----.

- 1) survival of the fittest 2) Greek mythology
3) contemporary sociology 4) scientific inquiry

30- Which of the following statements about society is NOT true according to spencer?

- 1) Society comprise interrelated parts.
2) Struggle is essential to social development.
3) The survival of the fittest does the most harm to social order.
4) The existence of different social classes can be justified.

روش تحقیق:

- ۳۱- عبارت «انسان معیار همه چیز است» به کدام دیدگاه معرفتی اشاره دارد؟
 (۱) مطلق گرایی (۲) نسبی گرایی (۳) واقع گرایی (۴) ابطال گرایی
- ۳۲- کدام یک از گزاره‌های ذیل با منطق استقرا گرایی ناسازگار است؟
 (۱) معرفت علمی متکی بر مشاهد است.
 (۲) گزاره‌های مشاهدتی در بردارنده نظریه هستند.
 (۳) نمی‌توان از استقراء سود جست تا استقراء را توجیه کرد.
 (۴) آنچه مشاهده‌گر می‌بیند، متأثر از پارادایمی است که بدان تعلق دارد.
- ۳۳- کدام مورد نمی‌تواند، حاکی از تفاوت «علم» با «عقل سلیم» باشد؟
 (۱) در علم، بر کنترل منابع تأثیرات ناخواسته تأکید می‌شود.
 (۲) در علم، نظریه و فرضیه‌ها به گونه نظام یافته و تجربی آزموده می‌شوند.
 (۳) در علم، برای تبیین پدیده‌ها از گزاره‌های متافیزیکی استفاده می‌شود.
 (۴) در علم، روابط میان پدیده‌ها به طور مدام، آگاهانه و نظام یافته دنبال می‌شود.
- ۳۴- اگر هدف پژوهشی «کشف مکانیسم‌های زیربنایی برای تبیین قواعد مشاهده شده باشد»، در این پژوهش از کدام منطق استفاده شده است؟
 (۱) قیاسی (۲) استقرایی (۳) استفهامی (۴) واپس کاوی
- ۳۵- اگر هدف پژوهش، «فراهم آوردن شرح کامل و دقیق یا اندازه‌گیری دقیق و گزارش ویژگی‌های جمعیت‌ها، گروه‌ها، یا پدیده‌ها» باشد، این پژوهش در زمره کدام تحقیقات قرار می‌گیرد؟
 (۱) تبیینی (۲) اکتشافی (۳) تحلیلی (۴) توصیفی
- ۳۶- کدام عبارت، درباره سازه (construct) صحیح است؟
 (۱) ترکیبی از چند مفهوم است.
 (۲) معادل تجربی مفهوم است.
 (۳) معمولاً به طور مستقیم مشاهده‌پذیر است.
 (۴) در حد فاصل جهان تجربی و انتزاعی قرار دارد.
- ۳۷- تفاوت میان «تبیین» و «فهم» در روش‌شناسی، به مانند تفاوت میان کدام موارد است؟
 (۱) مصاحبه و مشاهده (۲) بین رویکردهای برون‌نگر و درون‌نگر
 (۳) شبیه آزمایشی و غیرآزمایشی (۴) مطالعه تاریخی و مطالعه قوم‌نگارانه
- ۳۸- اصطلاح «اشباع نظری»، در کدام بخش از مراحل پژوهش کاربرد دارد؟
 (۱) مبانی نظری پژوهش (۲) طراحی مدل نظری پژوهش
 (۳) بعضی از روش‌های نمونه‌گیری (۴) تحلیل یافته‌های پژوهش و نتیجه‌گیری
- ۳۹- در بخش مروری بر مطالعات پیشین یک پژوهش، به کدام پرسش باید پاسخ گفت؟
 (۱) متفکران مربوطه، چه نظریه‌ای دارند؟
 (۲) چه چیز، تحقیق نشده است؟
 (۳) مردمان پیشین درباره این موضوع، چگونه می‌اندیشیدند؟
 (۴) آیا نتایج مطالعه، قابل تعمیم است؟

- ۴۰- به کارگیری مضمون‌های پیچیده در تحلیل محتوا، احتمال کاهش کدام مورد را فراهم می‌سازد؟
 (۱) پایایی (reliability)
 (۲) اعتبار بیرونی (external validity)
 (۳) نمونه‌گیری احتمالی
 (۴) خطای اندازه‌گیری
- ۴۱- اعتبار صوری مبتنی بر کدام مورد است؟
 (۱) معیار
 (۲) نظریه
 (۳) توزیع
 (۴) داوری
- ۴۲- کدام مورد در تعریف پایایی (reliability) صحیح است؟
 (۱) نسبت واریانس خطا به واریانس کل مشاهده شده
 (۲) نسبت واریانس کل مشاهده شده به واریانس واقعی
 (۳) نسبت واریانس واقعی به واریانس کل مشاهده شده
 (۴) نسبت واریانس کل مشاهده شده به واریانس خطا
- ۴۳- انطباق دادن گویه‌های ابزار سنجش با انتظارات نظری، ناظر بر کدام نوع اعتبار (Validity) است؟
 (۱) اعتبار سازه
 (۲) اعتبار محتوا
 (۳) اعتبار معیار
 (۴) اعتبار بیرونی
- ۴۴- وقتی پژوهشگری به دنبال «کشف الگوهای مسلط در میان شمار زیادی از متغیرهاست» از کدام تکنیک استفاده می‌کند؟
 (۱) تحلیل گویه
 (۲) تحلیل مسیر
 (۳) تحلیل ثانویه
 (۴) تحلیل عامل
- ۴۵- واحد تحلیل در تکنیک فراتحلیل، کدام است؟
 (۱) حجم نمونه
 (۲) پژوهش‌های آینده
 (۳) پژوهش‌های پیشین
 (۴) پژوهش‌های در حال انجام
- ۴۶- در برآورد حجم نمونه مبتنی بر شیوه‌های نمونه‌گیری احتمالی، با افزایش فاصله اطمینان، وضعیت حجم نمونه چگونه می‌شود؟
 (۱) تغییر نمی‌کند.
 (۲) افزایش می‌یابد.
 (۳) کاهش می‌یابد.
 (۴) از احتمالی بودن آن کاسته می‌شود.
- ۴۷- کدام توضیح درباره علت استفاده از روش نمونه‌گیری خوشه‌ای، صحیح است؟
 (۱) در جایی استفاده می‌شود که فهرست کامل افراد مورد مطالعه در دسترس باشند.
 (۲) در جایی استفاده می‌شود که فهرست کامل افراد مورد مطالعه در دسترس نباشد.
 (۳) در جایی استفاده می‌شود که تمام اعضای جامعه تعریف شده قبلاً به‌طور تصادفی فهرست شده باشند.
 (۴) در جایی استفاده می‌شود که زیر گروه‌ها با همان نسبتی که در جامعه دارند در نمونه هم حضور داشته باشند.
- ۴۸- در بخش تحلیل داده‌های یک پژوهش، جمعیت مورد بررسی برحسب رسانه‌ای که برای کسب خبر به آن اتکاء می‌کنند، توزیع و دسته‌بندی شده‌اند (نظیر رادیو، تلویزیون، روزنامه و ...). این توزیع، نشانگر کدام سطح سنجش برای متغیر مورد مطالعه است؟
 (۱) اسمی
 (۲) ترتیبی
 (۳) فاصله‌ای
 (۴) رسانه‌ای
- ۴۹- روش کدگذاری داده‌ها در پژوهش اجتماعی، یکی از روش‌های است.
 (۱) گردآوری داده‌ها
 (۲) تحلیل داده‌ها
 (۳) تقلیل داده‌ها
 (۴) ترسیم توزیع آماری داده‌ها

- ۵۰- آزمون χ^2 دو (۱) برای نشان دادن چیست؟
 (۱) تعمیم‌پذیری نتایج نمونه به جمعیت
 (۲) شدت رابطه متغیر مستقل با متغیر وابسته
 (۳) همسویی متغیر مستقل با متغیر وابسته
 (۴) تعیین جهت رابطه متغیر مستقل با متغیر وابسته
- ۵۱- آزمون دو دامنه (two-tailed)، هنگامی به کار می‌رود که فرضیه تحقیق باشد.
 (۱) دو متغیره (۲) فاقد جهت (۳) تأیید شده (۴) همان فرضیه صفر
- ۵۲- میانگین یک متغیر ۱۲ و میانه آن ۱۱ است. توزیع این متغیر دارای چه شکلی است؟
 (۱) چولگی چپ (۲) چولگی بالا (۳) چولگی پایین (۴) چولگی راست
- ۵۳- تفاوت بین کدگذاری باز و کدگذاری محوری، کدام است؟
 (۱) در کدگذاری باز، پژوهشگر آزادانه کدگذاری می‌کند اما در کدگذاری محوری محدود است.
 (۲) در کدگذاری باز، سوالات باز کدگذاری می‌شوند و در کدگذاری محوری سوالات بسته کدگذاری می‌شوند.
 (۳) در کدگذاری‌های باز، مقولات دسته‌بندی می‌شوند و در کدگذاری محوری روابط بین مقولات دسته‌بندی شده، مشخص می‌شوند.
 (۴) در کدگذاری باز، مقولات بر اساس نظر پژوهشگر کدگذاری می‌شوند اما در محوری بر اساس نظر پاسخگویان
- ۵۴- در معادله خط رگرسیون $y' = 2 - 0.5x$ ، 0.5 - بیانگر چیست؟
 (۱) به ازای یک واحد افزایش در متغیر وابسته 0.5 به متغیر مستقل افزوده می‌شود.
 (۲) به ازای یک واحد افزایش در متغیر وابسته 0.5 از متغیر مستقل کاسته می‌شود.
 (۳) به ازای یک واحد افزایش در متغیر مستقل 0.5 به متغیر وابسته افزوده می‌شود.
 (۴) به ازای یک واحد افزایش در متغیر مستقل 0.5 از متغیر وابسته کاسته می‌شود.
- ۵۵- در بررسی رابطه میان دو متغیر پیوسته X و Y ، ضریب تعیین (R^2) نشانگر کدام مورد است؟
 (۱) تعیین جهت رابطه میان دو متغیر
 (۲) عرض از مبدا معادله خط دو متغیر
 (۳) سنجش معناداری رابطه میان دو متغیر
 (۴) نسبت یا درصد واریانس مشترک دو متغیر

نظریه‌های جامعه‌شناسی:

- ۵۶- از نظر پارسونز، کارکرد دستیابی به هدف از طریق کدام نظام صورت می‌گیرد؟
 (۱) ارگانیسم (۲) فرهنگی (۳) اجتماعی (۴) شخصیتی
- ۵۷- هدف فوکو در کار اولیه‌اش درباره روش‌شناسی، چه بود؟
 (۱) وی قصد داشت شجره‌شناسی قدرت را اعمال نماید.
 (۲) قصد او مشاهده مبتنی بر سلسله مراتب پدیده‌های اجتماعی بود.
 (۳) وی درصدد اعمال یک نوع باستان‌شناسی دانش بود.
 (۴) قصد او ایجاد نوعی روانشناسی علمی درباره عاقلان و دیوانگان بود.
- ۵۸- برداشت نظام‌دار کدام شخصیت از جامعه، مهمترین دلیل توجه بسیار پارسونز به کار اوست؟
 (۱) وبر (۲) پارتو (۳) اسپنسر (۴) کنت
- ۵۹- از نظر پارتو، کلیه رفتارهای ناشی از اشتباهات علمی، جزء کدام دسته از رفتارهای غیرمنطقی می‌باشد؟
 (۱) آری - آری (۲) نه - نه (۳) آری - نه (۴) نه - آری

- ۶۰- کتاب فلسفه پول، اثر کدام جامعه‌شناس است؟
 (۱) زیمل (۲) مارکس (۳) آلتوسر (۴) اورنبرگ
- ۶۱- از دیدگاه گنورک زیمل، اثرات کشمکش چگونه است؟
 (۱) می‌تواند به تحکیم روابط و یکپارچگی گروهی منجر شود.
 (۲) موجب تغییرات دیالکتیکی ساختاری در جامعه می‌شود.
 (۳) موجب آگاهی طبقاتی و تبدیل طبقه در خود به طبقه برای خود می‌شود.
 (۴) همواره موجب آزاد شدن نیروهای گروه‌های فرودست و پیوستن آنها به انقلاب می‌شود.
- ۶۲- از منظر کدام شخصیت، دورکیم در کتاب قواعد روش جامعه‌شناسی، دو نوع واقعیت اجتماعی مادی و غیرمادی را از هم متمایز کرد؟
 (۱) مید (۲) بلومر (۳) ریتزر (۴) پارسونز
- ۶۳- کدام عبارت، نظر امیل دورکیم در مورد عامل همبستگی در جامعه مکانیکی و ارگانیکی را نشان می‌دهد؟
 (۱) همبستگی در جامعه مکانیکی و ارگانیکی، بر اساس عقاید مشترک تحقق می‌یابد.
 (۲) همبستگی در جامعه مکانیکی، مبتنی بر عقاید مشترک و در جامعه ارگانیکی مبتنی بر وابستگی متقابل است.
 (۳) همبستگی در جامعه مکانیکی، مبتنی بر وابستگی اجزای ساختاری و در جامعه ارگانیکی انفکاک ساختاری است.
 (۴) همبستگی در جامعه ارگانیکی، مبتنی بر رشد عقلانیت و دستیابی به تفاهم فکری و در جامعه مکانیکی مبتنی بر الزامات بیرونی و روز می‌باشد.
- ۶۴- کدام یک از انواع عقلانیت‌ها، خصلت انتقادی دارد؟
 (۱) صوری (۲) عقلانیت ابزاری (۳) کارکردی (۴) ذاتی
- ۶۵- مکتب انتقادی با وارونه ساختن تأکید مارکسیست‌های سنتی، از توجه به «مبنای» اقتصادی رویگردان شد و به بررسی کدام مورد روی آورد؟
 (۱) روساختار (۲) زیرساختار (۳) عوامل سیاسی (۴) عوامل اقتصادی
- ۶۶- «مشروع سازی» از نظر هابرماس، کدام است؟
 (۱) فرایند تفاهم حاصل رابطه آزادانه قدرت و منفعت ملی است.
 (۲) بر اساس زیست جهان و رابطه متقابل کنشگران حاصل می‌شود.
 (۳) نظام فکری است که نظام سیاسی آن را ایجاد می‌کند تا از نظام موجود پشتیبانی شود.
 (۴) حاصل «فضای آرمانی» گفتگو است که بر اساس اقناع به دست می‌آید.
- ۶۷- از نظر رالف دارندورف، «گروه» به معنی دقیق جامعه شناختی آن، شامل کدام مورد می‌شود؟
 (۱) گروه فشار (۲) گروه ذینفع (۳) شبه گروه (۴) گروه‌های کشمکشی
- ۶۸- مهمترین نقد مکتب فرانکفورت به نظریه مارکس، کدام است؟
 (۱) تحلیل دیالکتیکی بین زیر بنا و رو بنا
 (۲) انسان‌گرایی مارکس در خصوص بحث بیگانگی اقتصادی
 (۳) جبرگرایی اقتصادی و نادیده گرفتن تأثیر تعیین کننده صنعت فرهنگ
 (۴) تحلیل کارکردی از دین و نادیده گرفتن نقش رهایی بخش آن
- ۶۹- دو مفهوم عمده فلسفه هگل، کدام است؟
 (۱) دیالکتیک - نهیلیسم
 (۲) دیالکتیک - ماتریالیسم
 (۳) دیالکتیک - پوزیتیویسم
 (۴) دیالکتیک - ایده‌آلیسم

- ۷۰- کدام شخصیت، در نظریه جهانی‌اش بر عوامل فکری تأکید داشت و در واقع بر این نظر بود که نابسامانی‌های فکری، علت نابسامانی اجتماعی است؟
 (۱) سن سیمون (۲) اگوست کنت (۳) جان‌اتان ترنر (۴) امیل دورکیم
- ۷۱- کدام عبارت، تأثیر «جان دیویی» را در تحول نظریه کنش متقابل نمادین نشان می‌دهد؟
 (۱) تمایز در شاخه عملگرایی (۲) تأکید بر فراگرد فکری
 (۳) تأکید بر کنش متقابل روانی (۴) تأکید بر واقع‌گرایی اجتماعی
- ۷۲- یکی از دو ریشه عمده نظریه کنش متقابل نمادین، کدام است؟
 (۱) فلسفه عملگرایی (۲) فلسفه اومانیزم (۳) فلسفه فردگرایانه (۴) فلسفه جمع‌گرایانه
- ۷۳- از نظر مید در تحلیل نهایی، چه چیزی به وجود آورنده ذهن است؟
 (۱) خود (۲) محرک‌های بیرونی
 (۳) زبان (۴) ذهن فی‌نفسه وجود دارد.
- ۷۴- مطابق آراء «گافمن»، افراد با منزلت اجتماعی بالا و پایین چه تفاوتی با یکدیگر در زمینه «فاصله نقش» دارند؟
 (۱) افراد با منزلت پایین، فاصله نقش را راحت‌تر می‌پذیرند.
 (۲) افراد با منزلت بالا، فاصله نقش را راحت‌تر می‌پذیرند.
 (۳) افراد با منزلت بالا در نمایش فاصله نقش، دفاعی‌تر عمل می‌کنند.
 (۴) افراد با منزلت پایین در نمایش فاصله نقش، دفاعی‌تر عمل می‌کنند.
- ۷۵- کدام جامعه‌شناس، با تفکیک «روابط مائی» و «روابط آنهايي»، معتقد بود که به دلیل قرار گرفتن «روابط آنهايي» تحت تسلط فرهنگی، جامعه‌شناسی باید به بررسی «روابط آنهايي» تأکید کند و مطالعات مربوط به «روابط مائی» را فاقد وجاهت علمی می‌دانست؟
 (۱) پیتر بلا (۲) یورگن هابرماس (۳) آلفرد شوٲس (۴) ابرونیک گافمن
- ۷۶- نوعی از کارکردگرایی که بیشتر بر ساختارهای اجتماعی و نهادهای پهن دامنه جامعه، روابط داخلی میان آنها و نیز تأثیرهای مقیدکننده آنها روی کنشگران توجه دارند، چه نامیده می‌شود؟
 (۱) فیمابینی (۲) ساختاری (۳) فردگرایانه (۴) اجتماعی
- ۷۷- کدام عبارت، مخالف نظر مرتن در تحلیل جامعه می‌باشد؟
 (۱) تمام ساختارها، برای کار کردن نظام اجتماعی ضروری است.
 (۲) بعضی از ساختارها، کارکرد آشکار و پنهان متفاوتی در جامعه دارند.
 (۳) ممکن است بعضی از ساختارهای موجود، کارکرد منفی در جامعه داشته باشند.
 (۴) ممکن است بعضی از ساختارها، برای نظام اجتماعی کارکرد نداشته باشند.
- ۷۸- نخستین انگاره از دگرگونی تکاملی مورد نظر پارسونز، چیست؟
 (۱) تضاد (۲) تمایز (۳) یکپارچگی (۴) تمایلات نیازی
- ۷۹- چارچوب ارجاعی (چهار عنصر اصلی) کنش از نظر پارسونز کدام است؟
 (۱) دین، عامل، موقعیت، دیگری (۲) جهت‌گیری به سوی هدف، عامل، دین، هدف
 (۳) دیگری، دین، عامل، جهت‌گیری (۴) عامل، هدف، موقعیت، جهت‌گیری به سوی هدف
- ۸۰- کدام‌یک از جامعه‌شناسان معتقد است که تمایزپذیری اجتماعی راه‌حل مسالمت‌جویانه تنازع بقاست؟
 (۱) پارسونز (۲) پارتو (۳) دورکیم (۴) اسپنسر

مفاهیم و اصول مکاتب مردم‌شناسی:

- ۸۱- کدام یک از مفاهیم مردم‌شناختی، به لحاظ زیست‌شناختی، بی‌اعتبار و منسوخ شده است؟
 (۱) نژاد (۲) قومیت (۳) فنوتیپ (۴) ژنوتیپ
- ۸۲- کدام یک از مکاتب، در مردم‌شناسی اکولوژیک، بر شباهت بین بدن زنان و محیط زیست طبیعی تصریح دارند؟
 (۱) اکوفمینیسم مادی‌گرا (۲) اکوفمینیسم ذات‌گرا
 (۳) طبیعت‌گرایی وجودی (۴) زیست محیط‌گرایی وجودی
- ۸۳- کدام عبارت در مورد بوم‌شناسی فرهنگی، صحیح است؟
 (۱) به رابطه میان فرهنگ و شخصیت فردی با تأکید بر محیط اشاره دارد.
 (۲) یک نوع رهیافت مادی‌اندیشی فرهنگی ارزش‌ها و باورهای فرهنگی است.
 (۳) بررسی همزمان تکنولوژی، فرهنگ و محیط مادی را توصیه می‌کند.
 (۴) مناطقی را مشخص می‌سازد که در آن چندین گروه مجموعه‌های عناصر فرهنگی همسانی دارند.
- ۸۴- کدام عبارت در مورد مکتب «نو‌تطور‌گرایی» یا «محیط‌شناسی فرهنگی»، صحیح نیست؟
 (۱) تأکید بر تأثیر محیط زیست طبیعی و جغرافیا بر شکل‌گیری فرهنگ
 (۲) تأکید بر تطور چند خطی - در مقابل تطور تک خطی جهان شمول - در جوامع مختلف
 (۳) نفی پیشرفت پیشرونده جوامع روبه‌جلو، و تأکید بر مشاهده پیشروی و پسروی در جوامع گوناگون
 (۴) تأکید بر مشاهده پیشرفت بیشتر در جوامعی که رابطه‌ای مستقیم و تنگاتنگ با محیط زیست دارند.
- ۸۵- کدام یک از مردم‌شناسان، از «آنالیز قلمرو» (Domain) برای آنالیز داده‌های قوم‌نگاری استفاده کرده است؟
 (۱) مارکوس (۲) مالینوسکی
 (۳) اسپرادل (۴) مارگارت مید
- ۸۶- جماعت‌واره (Communitas) در آرای ویکتور ترنر، به چه معناست؟
 (۱) اجتماعات انسانی کوچک، در مناطق جغرافیایی دور افتاده
 (۲) ساختارهای غیر منقطع اجتماعی بدون وجود روابط شخصی و چهره به چهره
 (۳) گروه‌های کوچک - مثل تیم‌های ورزشی - که حول فعالیت ویژه‌ای شکل گرفته‌اند
 (۴) نوعی ارتباط انسانی که عموماً در بخش میانی مناسک‌گذار بروز می‌کند و حالتی تساوی‌گرایانه دارد
- ۸۷- بر اساس آرای مری داگلاس در مورد مناسک، کدام عبارت صحیح نیست؟
 (۱) تأکید مناسکی بر کنترل بدن، نشان‌دهنده دغدغه برای حفظ هویت گروهی است
 (۲) تابوهای غذایی، عملاً اجتماع باورمندان را از اجتماع غیر باورمندان جدا می‌کنند
 (۳) مناسک طهارت در واقع نشان‌دهنده تمایل به گسترش بهداشت در بین باورمندان هستند
 (۴) محدودیت همسفره شدن با بیگانگان، نشان‌دهنده تمایل برای محافظت از هویت گروهی است
- ۸۸- بر اساس آرای زیگموند فروید، «پدرکشی آدیبی اولیه»، به ترتیب منشاء کدام یک از نهادهای اجتماعی بوده است؟
 (۱) نظام حقوقی - توارث - پدرتباری - چند زنی
 (۲) توتمیسم - جاندارانگاری - مونارشی - پدرسری
 (۳) دولت - قربانی - منع زنا با محارم - پدر تباری
 (۴) منع زنا با محارم - برون همسری - قربانی - توتمیسم

- ۸۹- به فرهنگی که ویژه یک گروه، صنف و یا یک قشر اجتماعی باشد، چه می‌گویند؟
 (۱) خرده فرهنگ (۲) ضد فرهنگ (۳) سرمایه فرهنگی (۴) فرهنگ قشری
- ۹۰- به این ویژگی که هر قومی فرهنگ خود را برتر از دیگران می‌داند، چه می‌گویند؟
 (۱) تأخر فرهنگی (۲) قوم‌مداری (۳) فرهنگ‌پذیری (۴) فرهنگ‌گرایی
- ۹۱- به چند عنصر فرهنگی که با هدفی معین و کارکردی مشخص در کنار یکدیگر قرار می‌گیرند چه گفته می‌شود؟
 (۱) منطقه فرهنگی (۲) حوزه فرهنگی (۳) خرده فرهنگ (۴) ترکیب فرهنگی
- ۹۲- اولین نظریه‌پرداز معروف انقلاب نئولتیک چه نام داشت؟
 (۱) ایوکوپنس (۲) گوردون چاپلند (۳) روبرت بریدود (۴) ژاک کوون
- ۹۳- ویژگی اصلی اقوام ابتدایی نداشتن کدام مورد است؟
 (۱) دین (۲) مسکن ثابت (۳) خط و سواد (۴) تکنولوژی
- ۹۴- انسان آتلانتروپ، در کدام‌یک از مناطق زندگی می‌کرده است؟
 (۱) شمال آفریقا (۲) اروپای مرکزی (۳) آمریکای شمالی (۴) آسیای جنوب شرقی
- ۹۵- تفاوت اصلی بین جامعه‌شناسی و مردم‌شناسی، در کدام مورد است؟
 (۱) کاربرد (۲) اهداف
 (۳) موضوع و تا حدودی روش (۴) نوع جامعه مورد مطالعه
- ۹۶- در چارچوب مکتب فرهنگ‌گرایی، کدام‌یک از مردم‌شناسان زیر، بدون اینکه از فروید تبعیت کرده باشند مشخص‌ترین جمع‌بندی را از تز روان‌کاوی بیان می‌کند؟
 (۱) روث بندیک (۲) فرانتس بواس (۳) مارگرت مید (۴) ابراهام کاردینر
- ۹۷- به کمک کدام‌یک از روش‌های انسان‌شناسی می‌توان درجه همسایگی نمونه‌های انسانی را شناسایی کرد؟
 (۱) زبان (۲) مولکولی (۳) فرهنگی (۴) روان‌شناختی
- ۹۸- زبان‌شناسان، ساختار هر زبانی را با بررسی کدام سه بُعد اساسی آن توصیف می‌کنند؟
 (۱) آواشناسی - صرف - نحو
 (۲) صامت‌ها - مصوت‌ها - واج‌ها
 (۳) آواشناسی - واج‌شناسی - واژه‌شناسی
 (۴) تک‌واژه‌های آزاد - تک‌واژه‌های وابسته - تک‌واژه‌های آوایی
- ۹۹- نقش «ماهی در هم» در بافته‌های ایرانی همان نقش:
 (۱) هراتی است که ریشه در تولد میترا دارد
 (۲) میناخانی است که نماد آب و زندگی است
 (۳) بته جقه است که نماد حیات و فراوانی است
 (۴) محرّمات است که در دوران اسلامی به دو برگ و یک گل در میان آن‌ها تبدیل شده است
- ۱۰۰- منظور از مفهوم‌پردازی مجدد از مفاهیم با هدف ایفای نقش و سهم بیشتر در گفتمان انسانی چیست؟
 (۱) فرا تحلیل (۲) فرا مطالعه (۳) فرا اتنوگرافی (۴) فرا خوانش

جمعیت‌شناسی و مفاهیم انسانی جمعیت‌شناسی:

- ۱۰۱- جمعیت دنیا در آغاز دوران کشاورزی، تقریباً چند میلیون نفر بوده است؟
 (۱) ۲ (۲) ۷ (۳) ۱۵ (۴) ۲۰
- ۱۰۲- کاهش مستمر مرگ و میر در ایران، تقریباً از چه سالی شروع شده است؟
 (۱) ۱۲۸۵ (۲) ۱۳۰۰ (۳) ۱۳۳۰ (۴) ۱۳۴۰
- ۱۰۳- تقریباً چند درصد از جمعیت ایران در سال ۱۳۳۵، شهرنشین بودند؟
 (۱) ۴۰ (۲) ۳۷ (۳) ۳۰ (۴) ۲۵
- ۱۰۴- شاخص اندازه‌گیری تمایل به گرد کردن (روند) سن به ارقام مختوم به صفر و پنج، توسط کدام جمعیت‌شناس ارائه شده است؟
 (۱) ویپل (۲) مایرز (۳) باچی (۴) گروایل
- ۱۰۵- کدام شخصیت، پایه‌گذار ریاضیات سیاسی بود؟
 (۱) پتی (۲) هالی (۳) گرانت (۴) مالتوس
- ۱۰۶- تقریباً چند درصد از جمعیت کشور را مهاجران خارجی تشکیل می‌دهند؟
 (۱) ۱ (۲) ۲ (۳) ۵ (۴) ۷
- ۱۰۷- در فاصله سال‌های ۹۰-۱۳۸۵، سالانه تقریباً چند میلیون نفر محل سکونت خود را در کشور تغییر داده‌اند؟
 (۱) ۲ (۲) ۱/۵ (۳) ۱ (۴) ۰/۵
- ۱۰۸- شروع کاهش اساسی و مستمر زاد و ولد و باروری در کشورهای پیشرفته صنعتی و کشورهای در حال توسعه به ترتیب در چه زمان‌هایی بود؟
 (۱) نیمه اول قرن ۲۰ و نیمه دوم قرن ۲۰ (۲) نیمه اول قرن ۲۰ و اوایل قرن ۲۱
 (۳) نیمه اول قرن ۱۹ و نیمه دوم قرن ۲۰ (۴) نیمه دوم قرن ۱۹ و نیمه دوم قرن ۲۰
- ۱۰۹- در ارتباط با مراحل انتقال جمعیتی، کدام‌یک از صاحب‌نظران برای اولین بار، مرحله «سقوط جمعیتی» را مطرح نمود؟
 (۱) بلاکر (۲) لندری (۳) نوتشتاین (۴) تامپسون
- ۱۱۰- جمعیت جهان در سال‌های ۱۹۲۵ و ۱۹۷۵، به ترتیب چند میلیارد نفر بوده است؟
 (۱) ۱ و ۴ (۲) ۲ و ۵ (۳) ۲ و ۳ (۴) ۲ و ۴
- ۱۱۱- اولین تحلیل‌های جمعیت‌شناسی، با استفاده از کدام‌یک از داده‌ها انجام شد؟
 (۱) ثبتی (۲) نمونه‌گیری (۳) سرشماری (۴) تقویم تاریخی
- ۱۱۲- کدام‌یک از موارد، از مزایای خاص داده‌های سرشماری است؟
 (۱) ثبت وقایع در زمان وقوع (۲) قابلیت انجام در فواصل زمانی کوتاه
 (۳) ارائه اطلاعات تفصیلی اقتصادی و اجتماعی (۴) ارائه اطلاعات برای مناطق کوچک و دور افتاده
- ۱۱۳- جمعیت در ابتدای دوره، مخرج کسر کدام‌یک از شاخص‌ها است؟
 (۱) میزان (rate) (۲) درصد (percent)
 (۳) احتمال (probability) (۴) نسبت (proportion)
- ۱۱۴- کدام رابطه، برای آخرین سن جدول عمر صادق است؟
 (۱) $T_x = nL_x$ (۲) $\frac{T_x}{T} = nL_x$ (۳) $T_x > nL_x$ (۴) $T_x = 2nL_x$

- ۱۱۵- در کدام یک از روش‌های تبدیل میزان مرگ و میر ($n m_x$) به احتمال مرگ و میر ($n q_x$)، فرض خطی نبودن مرگ و میر در فاصله سنین پذیرفته می‌شود؟
 (۱) براس (۲) گریویل (۳) رید و مرل (۴) اسپراگ
- ۱۱۶- در روش مستقیم استاندارد کردن میزان عمومی مرگ و میر (DSDR)، کدام مورد ثابت در نظر گرفته می‌شود؟
 (۱) $n q_x$ (۲) $n M_x$ (۳) ساختار سنی (۴) ساختار سنی و $n M_x$
- ۱۱۷- می‌دانیم ضرایب اسپراگ برای تبدیل گروه‌های سنی ۵ ساله به سنین منفرد است. این ضرایب در قسمت ماتریس میانی (Mid-Panel)، به ترتیب چند ستون و چند سطر دارد؟
 (۱) ۴ و ۵ (۲) ۴ و ۵ (۳) ۴ و ۴ (۴) ۵ و ۵
- ۱۱۸- رله (G.R.Rele) برای برآورد شاخص‌های باروری، از چه نوع معادلات رگرسیونی استفاده کرده است؟
 (۱) خطی (۲) درجه ۲ (۳) درجه ۲ و درجه ۳ (۴) خطی و درجه ۲
- ۱۱۹- با روش میانگین‌های متحرک، چه نوع اشتباهاتی از گزارش سن را می‌توان ترمیم و تصحیح کرد؟
 (۱) نسلی (۲) مقطعی (۳) محتوایی (۴) نمونه‌گیری
- ۱۲۰- در دیاگرام لگزیس (Lexis) بر روی محور افقی، چه اطلاعاتی منعکس می‌شود؟
 (۱) جمعیت به تفکیک جنس (۲) سال‌های تقویمی (۳) جمعیت به تفکیک سنین منفرد (۴) جمعیت به تفکیک گروه‌های سنی ۵ ساله

مفاهیم حوزه‌های مختلف جامعه‌شناسی:

- ۱۲۱- کدام یک از متفکرین، توسعه اقتصادی را پیش نیاز توسعه سیاسی می‌داند؟
 (۱) لیپست (۲) پارسونز (۳) آلموند و وربا (۴) رابرت دال
- ۱۲۲- کدام نظریه پرداز، مفهوم قدرت را با انسداد اجتماعی پیوند می‌زند؟
 (۱) الین رایت (۲) فرانک پارکین (۳) رالف دارندورف (۴) نیکوس پولاتزاس
- ۱۲۳- در مسابقات ورزشی، ورزشکاران در حضور تماشاچیان طرفدار، بازی بهتری را از خود به نمایش می‌گذارند. این امر در حوزه روان‌شناسی اجتماعی، به کدام پدیده اطلاق می‌گردد؟
 (۱) اتلاف اجتماعی (۲) نقش اجتماعی (۳) عملکرد اجتماعی (۴) آسان‌سازی اجتماعی
- ۱۲۴- آرای ماکس وبر، بیش تر در کدام مدل دموکراسی تجلی پیدا کرده است؟
 (۱) حقوقی (۲) مشارکتی (۳) رقابتی (۴) کثرت‌گرا
- ۱۲۵- در نظریه بوردیو، نسبت میان میدان هنر و جامعه کدام است؟
 (۱) میدان‌های سیاست و اقتصاد شکل دهنده میدان هنر هستند.
 (۲) میدان هنر از میدان قدرت استقلال کامل دارد.
 (۳) میدان هنر توسط میدان قدرت تعیین می‌شود.
 (۴) میدان هنر تأثیر سایر میدان‌ها را تعدیل می‌کند.

- ۱۲۶- کدام عبارت، بهتر می تواند نقطه محوری و مرکزی مفهوم «پیوند افتراقی» در نظریه «انتقال فرهنگی» را توضیح دهد؟
- (۱) برقراری معاشرت دوستانه مجرمان تازه کار با مجرمان جنایتکار
 - (۲) وجود هرگونه پیوند اجتماعی میان مجرمان نخستین با مجرمان حرفه‌ای
 - (۳) یادگیری اجتماعی متراکم و بادوام مجرمان نخستین از مجرمان حرفه‌ای
 - (۴) برتری ارزش‌ها و هنجارهای مجرمان حرفه‌ای بر ارزش‌ها و هنجارهای مجرمان تازه کار
- ۱۲۷- از منظر پارسونز، دو کارکرد اصلی خانواده در دنیای مدرن، چیست؟
- (۱) حفظ امنیت زنان و مراقبت از کودکان
 - (۲) اجتماعی کردن بچه‌ها و حفظ شخصیت بزرگسالان
 - (۳) جلوگیری از سقوط اخلاقی جامعه و خانواده
 - (۴) حفظ نظم از طریق تطبیق ارزش‌های خانواده با نماد سیاست
- ۱۲۸- از نظر پولانزاس، «دولت» چه جایگاهی دارد؟
- (۱) نماینده اراده و مصلحت عام و کلی است.
 - (۲) نیرویی در ورای طبقات اجتماعی است.
 - (۳) وسیله‌ای برای سرکوب طبقه تحت سلطه است.
 - (۴) مؤسسه‌ای است که وظیفه آن باز تولید نظام طبقاتی است.
- ۱۲۹- به عقیده رایت، طبقه خرده بورژوا بر کدام یک از عناصر فرایند تولید کنترل دارد؟
- (۱) کارگر و محصولات بنگاه اقتصادی
 - (۲) بنگاه کوچک اقتصادی‌اش و مدیریت آن
 - (۳) نیروی دستمزدی و تشکیلات آن
 - (۴) پرسنل اداری و دستگاه‌های شرکت
- ۱۳۰- تأکید کارل پوپر در تبیین جامعه صنعتی، بر کدام وجه است؟
- (۱) معرفت‌شناسی
 - (۲) فن‌شناسی
 - (۳) ابطال‌گرایی
 - (۴) کثرت‌گرایی
- ۱۳۱- این تعبیر «تعریف خود بیمار از مسأله بیماری متضمن روبه‌ای کم و بیش پیچیده‌تر از تشخیص اظهار شده از سوی پزشک است»، نقد کدام نظریه است؟
- (۱) نظریه آسیب‌های ضایعه شناختی
 - (۲) نظام معنایی مراجعان
 - (۳) نظریه کوه یخ بالینی
 - (۴) نظریه برجسب‌زنی
- ۱۳۲- فرایندهای رقابتی سلطه، جانشینی و تهاجم، به ترتیب مربوط به کدام یک از نظریه پردازان شهری است؟
- (۱) هربرت گانز، ترکیب جمعیتی، مکتب شیکاگو
 - (۲) رابرت پارک، مفهوم ناحیه طبیعی، مکتب شیکاگو
 - (۳) لوئیس ورت، سبک زندگی شهری، مکتب اقتصاد سیاسی فضا
 - (۴) رابرت پارک، مفهوم مصرف جمعی، مکتب اقتصاد سیاسی فضا
- ۱۳۳- نظریه‌های عامیانه و غیرتخصصی پیچیده بیماران، در کدام مدل ارتباطی بین پزشک و بیمار، مورد توجه قرار می‌گیرد؟
- (۱) مذاکره
 - (۲) ستیز
 - (۳) توافق
 - (۴) فعال - منفعل ساس و هولندر

۱۳۴- مطابق دیدگاه لورنز حضور فرد حاشیه‌ای در چه شرایطی پررنگ می‌شود؟

(۱) در شرایطی که تعداد انقلابیون کم است.

(۲) در شرایطی که تعداد انقلابیون زیاد است.

(۳) در شرایطی که تعداد انقلابیون بینابین است.

(۴) حضور فرد حاشیه‌ای مستقل از تعداد انقلابیون است.

۱۳۵- ویژگی‌های «فرهنگ عامه» در نظریه مکتب فرانکفورت چیست؟

(۱) پویا، انتقادی، خلاق و مقاومت

(۲) تاریخی، سنتی، بومی و اصیل

(۳) سنتی، پویا، مقاومت و عقلانی

(۴) کلیشه‌ای، منفعل، غیرانتقادی و استانداردسازی شده

۱۳۶- کدام عبارت، در مورد انتظارات ارزشی و توانایی‌های ارزشی در نظریه محرومیت نسبی گار، صحیح است؟

(۱) انتظارات ارزشی و توانایی‌های ارزشی هر دو عینی‌اند.

(۲) انتظارات ارزشی و توانایی‌های ارزشی هر دو ذهنی‌اند.

(۳) انتظارات ارزشی عینی‌اند و توانایی‌های ارزشی ذهنی‌اند.

(۴) انتظارات ارزشی ذهنی‌اند و توانایی‌های ارزشی عینی‌اند.

۱۳۷- وجه تمایز نظریه‌های نوسازی جدید نسبت به نوسازی اولیه، در چیست؟

(۱) غفلت نسبی از عوامل خارجی

(۲) توجه به سنت به عنوان عاملی مثبت برای توسعه

(۳) قائل بودن به مسیر یک طرفه توسعه

(۴) تشکیل سنخ‌شناسی و وجود سطح بالای انتزاع و تحلیل

۱۳۸- در تحلیل گیدنز، علت مهم شدن مسئله انتخاب «سبک زندگی» در جامعه معاصر، چیست؟

(۱) گسترش دموکراسی و شکل‌گیری نظم پسامدرن

(۲) گسترش جنبش‌های اجتماعی نوین و اضمحلال امر اجتماعی

(۳) فردی شدن، گسترش مخاطره و شکل‌گیری جامعه پسا صنعتی

(۴) تکثر زیست جهان، شک ریشه‌ای، نظم پسا سنتی و گسترش تجربه با واسطه

۱۳۹- کدام مفاهیم در حوزه روان‌شناسی اجتماعی، دارای بعد شناختی است؟

(۱) تبعیض (۲) بلاگردانی (۳) تصورات قالبی (۴) پیشداوری

۱۴۰- هانری لوفور، توسعه شهرها را چگونه توصیف می‌کند؟

(۱) توسعه‌ای اجتماعی، از طریق فرایندهای توالی و تهاجم

(۲) فعالیتی جمعی، با مشارکت توده مردم و در اعتراض به مصرف جمعی

(۳) توسعه‌ای ناموزون، همراه با فعال شدن مدار ثانویه سرمایه داری

(۴) توسعه‌ای طبیعی، ناشی از تلاش‌های جمعیت‌های انسانی برای تطبیق با محیط

مفاهیم و حوزه‌های مطالعات فرهنگی:

۱۴۱- نمادگری در مطالعه ذهن را می‌توان دانست.

(۱) جهش در نظام عصبی

(۲) مرحله خاصی از تکامل ذهن

(۳) مرحله‌ای از روابط متناقض بین ذهنی

(۴) تقابل ذهن با مادیت یافتن موضوع شناخت

- ۱۴۲- میشل فوکو، شکنجه‌های قرون وسطایی را تلاش برای می‌داند.
- (۱) تخریب مفهوم دیگری
(۲) تخریب کالبد دشمنان
(۳) به دست آوردن اعتراف توطئه از مخالفان
(۴) نابودکردن اندیشه‌های مخالف پادشاه
- ۱۴۳- در ارتباط با نظریه تمدنی هانتینگتون، کدام مورد درست نیست؟
- (۱) تمدن، همان فرهنگ متعالی است.
(۲) تمدن، گسترده‌ترین واحد مستقل فرهنگی است.
(۳) هم فرهنگ و هم تمدن به شیوه کلی زندگی گروهی از مردم اشاره دارند.
(۴) تمدن، بزرگ‌ترین «مایی» است که در درون آن به لحاظ فرهنگی احساس راحتی می‌کنیم.
- ۱۴۴- پرسش‌هایی مانند: «فرهنگ چگونه پدید می‌آید؟» در کدام رویکرد فرهنگی مطرح می‌شود؟
- (۱) فرهنگ به مثابه امر تشریحی
(۲) فرهنگ به مثابه امر ساختاری
(۳) فرهنگ به مثابه امر تاریخی
(۴) فرهنگ به مثابه امر تکوینی
- ۱۴۵- عبارت: «خودآگاهی تمدنی در حال افزایش است»، از کدام اندیشمند است؟
- (۱) لوکاج
(۲) فوکویاما
(۳) هانتینگتون
(۴) ادوارد سعید
- ۱۴۶- از دیدگاه بوردیو، جامعه معاصر، حول کدام نوع از سرمایه‌ها شکل گرفته است؟
- (۱) فرهنگی و اجتماعی
(۲) نمادین و فرهنگی
(۳) فرهنگی و اقتصادی
(۴) اقتصادی و نمادین
- ۱۴۷- مهم‌ترین عامل ارتباطی بین وبر و درک او از نظریه‌های فرهنگی، کدام است؟
- (۱) اقتدار
(۲) عقلانیت
(۳) دیوانسالاری
(۴) کنش انسانی
- ۱۴۸- به کدام دلیل مارکس، اغلب به عنوان نظریه‌پرداز ضدفرهنگی مطرح می‌شود؟
- (۱) مفهوم نظری بیگانگی
(۲) ادراک ماتریالیستی از جامع صنعتی
(۳) دفاع از الگوی زیر بنا - روبنا
(۴) تلقی فرهنگ به مثابه ایدئولوژی طبقه حاکم
- ۱۴۹- آرای گرامشی در مطالعات فرهنگی، معمولاً توجه محقق را به معطوف می‌کند، اما نظرات فوکو بیشتر به پژوهش‌هایی درباره منجر می‌گردد.
- (۱) بازنمایی - گفتمان
(۲) آیین‌های حقیقت - قدرت
(۳) رابطه تولید با مصرف - بازنمایی
(۴) دیالکتیک میان کنش‌گر و ساختار - مقاومت و ادغام
- ۱۵۰- این عبارت که: «فهمیده شدن هر متن فرهنگی، همواره از منظر کسی صورت می‌گیرد که آن متن را فهم می‌کند، در واقع معنا چیزی است که هر شخص، با خواندن متن آن را ایجاد می‌کند.» از کیست؟
- (۱) هال
(۲) گادامر
(۳) آلتوسر
(۴) گرامشی
- ۱۵۱- در عرصه نظریه فرهنگی، کدام متفکر الگوی نظری خود را از علوم طبیعی وام گرفت که هر فرد انسانی، نیازهایی جسمانی دارد و فرهنگ، پاسخگوی کارکردی به این الزامات است؟
- (۱) مارگارت مید
(۲) رادکلیف براون
(۳) تالکوت پارسنز
(۴) برانیسلاو مالینوفسکی
- ۱۵۲- اولین اثری که از آن به عنوان آغازگر مطالعات فرهنگی یاد می‌شود و درباره تغییراتی است که در زندگی کارگران بریتانیایی پس از جنگ به وجود آمده بود، توسط چه کسی نوشته شد؟
- (۱) ریموند ویلیامز
(۲) ریچارد هوگارت
(۳) رولان بارت
(۴) تئودور آدورنو

۱۵۳- به عقیده آدورنو، موسیقی عامه تولید شده از سوی صنعت فرهنگ، تحت تأثیر کدام فرایندها قرار دارد؟

(۱) بت وارگی و شیء شدگی

(۲) بت وارگی و استاندارد شدن

(۳) از خود بیگانگی و فردیت مجازی

(۴) استاندارد شدن و فردیت مجازی

۱۵۴- «فرهنگ عامه، در برگیرنده تغییرات بزرگی در نقش رسانه‌های جمعی است که بر تفاوت بین واقعیت و پنداشت

تأثیر می‌گذارد» این عبارت بیانگر کدام نظریه درباره فرهنگ عامه است؟

(۱) پست مدرنیسم

(۲) پوپولیسم

(۳) مکتب فرانکفورت

(۴) اقتصاد سیاسی مارکسیستی

۱۵۵- مهم‌ترین نقدهایی که بر مکتب فرانکفورت وارد شده و تقریباً بین منتقدان آن عمومیت دارد، کدام‌اند؟

(۱) رویکرد ضد روشنگری - عدم ارائه شواهد تجربی

(۲) عدم ارائه شواهد تجربی - استفاده از زبانی مبهم و غیرقابل درک

(۳) فاصله‌گیری از اصول مارکسیسم - نقد بدبینانه روشنگری

(۴) نقد بدبینانه روشنگری - استفاده از زبانی مبهم و غیرقابل درک

مردم‌شناسی فرهنگی:

۱۵۶- اطلاع رسانی، چه کسانی هستند؟

(۱) در تحقیقات آماری، به صورت تصادفی انتخاب می‌شوند.

(۲) در تحقیقات علوم اجتماعی، مورد مشاهده و مطالعه قرار می‌گیرند.

(۳) جامعه‌شناسان، برای کسب اطلاعات بیشتر به آنها رجوع می‌کنند.

(۴) مردم‌نگاران، برای کسب اطلاعات بیشتر به آنها رجوع می‌کنند.

۱۵۷- بنا بر آمار ورزشی مشاهده شده است که «سفید پوستان اروپایی تبار آمریکایی، شناگران قابل‌تری به نسبت

آمریکایی‌های آفریقایی تبار هستند و آمریکائیان آفریقایی تبار همین سرزمین، بسکتبالیست‌های بهتری هستند»

به نظر شما دلیل این پدیده کدام است؟

(۱) موفقیت و یا عدم موفقیت این دو گروه، بستگی به تعصبات نژادی داور دارد.

(۲) آمریکایی‌های آفریقایی تبار، فاقد دسترسی یکسان به منابع ورزشی هستند.

(۳) نشان داده شده که خانواده‌های سفید پوستان اروپایی تبار، به‌علت لطماتی که توپ بر کودکان آنها می‌زند

از خرید آن امتناع می‌کنند.

(۴) آمریکایی‌های آفریقایی تبار به دلایل ژنتیکی و تاریخی دارای عضلات قوی‌تری از سفیدپوستان اروپایی تبار

هستند، که نتیجتاً در ورزش‌های سنگین رتبه‌های بهتری کسب می‌کنند.

۱۵۸- مشاهده تغییر در سطح و اندازه میدان‌های باستان‌شناسی، نشان‌گر کدام پدیده است؟

(۱) توسعه کتابت

(۲) فروپاشی نظام دیرینه سنگی

(۳) دستیابی به فنون جدید تهیه سفال

(۴) تطور و تکامل در روند اقتصاد و فرهنگ آن جامعه

۱۵۹- در قرون وسطی، فردی را که نه ارباب بود و نه دهقان و فردی از طبقه میانه به حساب می‌آمد، چه می‌گفتند؟

(۱) بورژوا

(۲) برده‌دار

(۳) پرولتاریا

(۴) پتی بورژوا

- ۱۶۰- «حق تصمیم‌گیری برای اداره امور داخلی سیاسی، اقتصادی و فرهنگی یک منطقه، سرزمین، یا گروه قوی در دورن یک کشور که در نهایت به خودمختاری کامل می‌رسد» با کدام‌یک از واژگان قابل تبیین است؟
 (۱) فراندوم (۲) خود بسی (۳) خود گردانی (۴) خواست همگانی
- ۱۶۱- هرگاه دسته‌های ۲۰ تا ۱۰۰ یا ۲۰۰ نفره تشکیل و به صورت کوچنده در پهنه‌هایی با تراکم اندک جمعیتی به منظور دسترسی به منابع حیوانی و گیاهی زندگی کنند را چه می‌نامیم؟
 (۱) جوامع مصرف انبوه (۲) شکار - گرده آورنده
 (۳) کشاورزی و مرتعداری (۴) شبانی - دام‌داری و یکجا نشینی
- ۱۶۲- رالف لینتون، روت بندیکیت و مارگارت مید، طرفدار کدام‌یک از جریان‌های عمده در اندیشه مردم‌شناختی بودند؟
 (۱) اشاعه (۲) کارکرد گرایی (۳) فرهنگ گرایی (۴) ساخت گرایی
- ۱۶۳- واژه سیاست (politique) که از ریشه polis زبان یونانی گرفته شده، در اصل به چه معنی است؟
 (۱) شهر (۲) پلیس (۳) اقلیت سالاری (۴) انسجام گروهی
- ۱۶۴- کدام عبارت مربوط به تعریف زیر است؟
 «مجموعه‌ای از ارزش‌ها، سلوک، و اصولی که تلویحاً به شاگردان القاء می‌شود که در تقویت کنترل اجتماعی در مدرسه و کلاً در جامعه از طریق تعلیم سازش، اطاعت از دستگاه قدرت، طبیعی شمردن نابرابری‌های اجتماعی و تضمین بازتولید و المثنی سازی فرهنگی است.»
 (۱) جهت‌گیری هوشمندانه (۲) باز تولید فرهنگی و عقیدتی
 (۳) دروس نهفته یا برنامه آموزش پنهان (۴) آشنایی به زیر و بم‌های استراتژی‌های فرصت طلبانه
- ۱۶۵- کدام‌یک از واژگان، برای گروه‌هایی (اغلب مهاجر) که از فرهنگ خودشان به نفع فرهنگ جامعه غالب دست می‌کشند، مناسب است؟
 (۱) آنومی (۲) ادغام (۳) استحاله (۴) از خود بیگانگی
- ۱۶۶- مادر سالاری مربوط به کدام حوزه است؟
 (۱) کنترل قلمرو (۲) کنترل سیاسی
 (۳) کنترل الگوهای همیاری (۴) کنترل رفتار کودکان
- ۱۶۷- گروهی از مردم اروپای شمالی، به مناطق مدیترانه‌ای مهاجرت کردند. بعد از بیست نسل، درصد افرادی که دارای موه‌های قهوه‌ای چشمان آبی بودند نرخ تصاعدی پیدا کرد. به نظر شما این تغییرات نتیجه کدام علت است؟
 (۱) تنوع طبیعی (۲) سازگاری ژنتیکی (۳) سازگاری طبیعی (۴) سازگاری فیزیولوژیکی
- ۱۶۸- وجه تمایز قدرت یادگیری انسان از حیوان، در چیست؟
 (۱) در یادگیری از طریق نمادها
 (۲) در اثر تفکر و استدلال
 (۳) در یادگیری برحسب آموزه‌های مکتب رفتارگرایان
 (۴) در اثر تحت کنترل قرار دادن انسان و تبعیت از ریش سفیدان گروه
- ۱۶۹- کدام دسته از انسان‌شناسان، بیشتر از دیگران در تصمیمات اقتصادی و سیاسی دخالت دارند؟
 (۱) انسان‌شناسان سیاسی
 (۲) انسان‌شناسان کاربردی
 (۳) اقتصاددانان با سوگیری‌های انسان‌شناسی فرهنگی
 (۴) انسان‌شناسانی که در دستگاه حکومتی به عنوان کارگزاران دولتی خدمت می‌کنند.

- ۱۷۰- کدام مورد، مربوط به صفات بارز این رابطه که «اشاره به عاطفی بودن، متقابل بودن، فطری و طبیعی بودن است» می‌شود؟
 (۱) شافت (۲) گزگمینشافت (۳) گزلفشافت (۴) گمینشافت

نظریه‌های مطالعات جوانان:

- ۱۷۱- به‌کارگرفتن نشانه‌ها، عناصر متفاوت و گاه متضاد برای بیان سبک را چه می‌نامند؟
 (۱) عام‌گرایی (۲) بریکولاژ (۳) جهان وطنی (۴) سیاست زندگی
- ۱۷۲- کدام مورد، مشکل رویکردهای روانکاوانه و روان‌شناسی در تبیین گرایش جوانان به بدن خود است؟
 (۱) نادیده گرفتن اجتماعی شدن افراد (۲) نادیده گرفتن هویت‌های فردی
 (۳) نادیده گرفتن متن اجتماعی و فرهنگی (۴) نادیده گرفتن نقش و موقعیت افراد
- ۱۷۳- گرایش‌های اخیر برخی جوانان برای پرداختن به فعالیت‌های مدنی مانند محیط‌زیست، نشانه کدام اولویت است؟
 (۱) جهان وطنی آن‌ها (۲) سبک‌های فراغتی آن‌ها
 (۳) سیاست‌رهایی بخش برای آن‌ها (۴) سیاست‌های معطوف به زندگی آن‌ها
- ۱۷۴- اگر اهمیت تجارب تاریخی، بیشتر از تأثیرات چرخه زندگی باشد، در این صورت می‌توان گفت: فاصله نسلی

.....

- (۱) بیشتر می‌شود. (۲) تغییر نمی‌کند.
 (۳) کمتر می‌شود. (۴) پذیرفته می‌شود.
- ۱۷۵- عامل توجه جوانان به زیبایی‌شناسی و سبک زندگی را می‌توان در کدام مورد دانست؟
 (۱) انفعال و بیگانگی سیاسی (۲) فاصله گرفتن از ارزش‌های فرامادی
 (۳) ترکیب ارزش‌های مادی و فرامادی (۴) حرکت به سوی ارزش‌های فرامادی

۱۷۶- منظور از سبک زندگی، چیست؟

- (۱) همان شیوه و روال زندگی روزمره است.
 (۲) ارزش‌ها و اعتقادات قلبی و درونی فرد است.
 (۳) اولویت‌ها و اهداف فرد در زندگی است.
 (۴) الگوهایی از کنش است که فرد را از دیگران جدا می‌کند.

۱۷۷- جوانی، یک است.

- (۱) مفهوم زیستی (۲) سازه اجتماعی
 (۳) مفهوم حقوقی (۴) مفهوم جمعیتی

۱۷۸- شکل گرفتن نیروی مصرفی برای کودکان و نوجوانان، از کدام فرایندها بیشتر متأثر است؟

- (۱) سیاسی شدن (۲) خصوصی شدن
 (۳) دیسنیایی شدن (۴) شبکه‌ای شدن

۱۷۹- منظور از سن‌گرایی، چیست؟

- (۱) همان شکاف نسلی است.
 (۲) وضعیتی است که سالمندان از آن برخوردار می‌شوند.
 (۳) تبعیض‌هایی است که نسبت به سالمندان اعمال می‌شود.
 (۴) امتیازاتی است که برخی گروه‌های سنی از آن برخوردارند.

۱۸۰- تبیین مد با استفاده از مفهوم مصرف تظاهری، از کیست؟

- (۱) وبلن (۲) زیمل (۳) بوردیو (۴) مرتن

۱۸۱- خاستگاه نظری تلقی جوانان به مثابه یک «مقوله اجتماعی»، کدام سنت است؟

- (۱) تضاد (۲) رفتارگرایی (۳) کارکردگرایی (۴) تعامل گرایی

۱۸۲- منظور از سرمایه خرده فرهنگی چیست؟

- (۱) امتیازات اقتصادی اعطاء شده به برخی جوانان
(۲) سلسله مراتب ارزش‌های فرهنگی گروه‌های جوانان
(۳) دریافت منزلت از دیگران به خاطر مهارت‌های خرده فرهنگی
(۴) سرمایه‌گذاری فرهنگی جامعه نسبت به برخی گروه‌ها

۱۸۳- شکاف نسلی، نتیجه کدام مورد است؟

- (۱) تغییرات اجتماعی و سیاست فرهنگی
(۲) چرخه زندگی و تجارب نسل‌های تاریخی
(۳) تأثیرات فرهنگی و تغییرات تکنولوژیک
(۴) تغییرات اجتماعی و سیاست فرهنگی

۱۸۴- طرفداران مکتب بیرمنگهام، بیشتر از چه شیوه‌ای در مطالعات خود استفاده می‌کردند؟

- (۱) تحلیل محتوا و مصاحبه
(۲) مردم‌شناسی و نشانه‌شناسی
(۳) پیمایش و مطالعات اسنادی
(۴) مردم‌شناسی و مطالعات تاریخی

۱۸۵- نسل ایکس (X)، کدام است؟

- (۱) استعاره‌ای برای جوانان دوره فرامدرن
(۲) صفتی برای جوانان بزهکار جامعه جدید
(۳) صفتی برای جوانان سیاسی و فعال اجتماعی
(۴) ویژگی جوانان دوران رفاه و رونق اقتصادی

حوزه‌ها و مفاهیم اساسی توسعه روستایی:

۱۸۶- تحلیل‌گران مکتب نوسازی، از کدام‌یک از جامعه‌شناسان، تأثیر پذیرفته‌اند؟

- (۱) مارکس (۲) پارسونز (۳) دارندورف (۴) هابرماس

۱۸۷- در مباحث مربوط به «محرومیت»، کدام رویکرد از جامعیت بیشتری برخوردار است؟

- (۱) رویکرد فقر (۲) رویکرد توزیعی (۳) رویکرد قابلیت (۴) رویکرد درآمدی

۱۸۸- «سیاست انقلاب سبز» به کدام عبارت نزدیک‌تر است؟

- (۱) توسعه کشاورزی (۲) اصلاحات ارضی (۳) توسعه روستایی (۴) خودکفائی زراعی

۱۸۹- کدام‌یک از موارد زیر، از ویژگی‌های «رویکرد متمرکز» در مطالعات فاجعه و ریسک‌های اجتماعی است؟

- (۱) انسان‌گرایی (۲) پویایی در نگرش
(۳) کارکردشناسی و پیامدنگری (۴) عام‌گرایی و قانون‌طلبی

۱۹۰- تعریف زیر از مشارکت، به کدام‌یک از شیوه‌های مشارکتی نزدیک است؟

«دولت علاقه‌ای به فقرا ندارد و از مشارکت اجتماع محلی و نیز توسعه اجتماعی حمایت نمی‌کند، بلکه در خدمت طبقه حاکم است و منافع، انباشت ثروت و تمرکز قدرت آنها را تثبیت می‌کند.»

- (۱) مشارکت فزاینده (۲) ضد مشارکتی (۳) مشارکت غیرواقعی (۴) مشارکت هدایت شده

- ۱۹۱- ابن بحث، که جریان توسعه آن طور که کشورهای جنوب آن را تجربه کرده‌اند بر پایه مفروضات «اروپامدارانه بوده»، مربوط به کدام رهیافت توسعه است؟
- (۱) پسا توسعه
(۲) توسعه مردمی
(۳) مکتب نوسازی
(۴) مکتب نهادگرایی اقتصادی
- ۱۹۲- در رویکردهای مربوط به محرومیت، رویکرد طرد اجتماعی بیشتر بر کدام مورد تأکید دارد؟
- (۱) ایستایی
(۲) توجه به عاملیت
(۳) محرومیت درآمدی
(۴) نگرش تک بعدی
- ۱۹۳- این عبارت که می‌گوید: «توسعه فعالیت‌های روستایی از طریق عرضه خدمات فنی، اعتباری، زیربنایی، رفاهی، آموزشی، تحقیقی و ترویجی و نیز تهیه وسایل و لوازم و نهاده‌های کشاورزی به منظور خودکفایی اقتصادی و قطع وابستگی و تأمین قسط و عدل اسلامی...»، در زمره اهداف کدام نهاد است؟
- (۱) دهیاری‌های روستایی
(۲) مشاع‌های روستایی
(۳) شرکت‌های تعاونی تولید روستایی
(۴) مرکز خدمات کشاورزی روستایی و عشایری
- ۱۹۴- اقداماتی نظیر آلفای رسم تیول و تعدیل مالیات رعیت و نسخ زور ستانی از رعایا، در کدام یک از ادوار مجلس اتفاق افتاد؟
- (۱) دوم مشروطه
(۲) اول مشروطه
(۳) اول شورای اسلامی
(۴) دوم شورای اسلامی
- ۱۹۵- در کدام رهیافت مشارکتی، بر دانش بومی مردم محلی تأکید می‌شود؟
- (۱) ارزیابی مشارکتی روستایی
(۲) روش‌های یادگیری مشارکتی
(۳) ارزیابی سریع روستایی
(۴) ارزیابی مشارکتی ارتباطی روستایی
- ۱۹۶- دهقان وابسته به زمین (یا تقید دهقان به زمین) به کدام یک از انواع نظام‌ها مربوط است؟
- (۱) فئودالیسم
(۲) ارباب و رعیتی
(۳) سرمایه‌داری ارضی
(۴) پاتریمونیالیسم
- ۱۹۷- اجرای اصلاحات ارضی به منظور دگرگونی ساختار اجتماعی و تسهیل کننده توسعه، از سوی کدام مکتب مطرح شده است؟
- (۱) اکلاء
(۲) نوسازی
(۳) پساتوسعه‌گرایی
(۴) پساساختارگرایی
- ۱۹۸- این فرضیه که می‌گوید «عقب مانده‌ترین و فئودالی‌ترین مناطق امروز، همان مناطقی هستند که در گذشته با متروپل‌ها روابط بسیار نزدیکی داشته‌اند»، به کدام یک از دانشمندان مرتبط است؟
- (۱) سلسوفورتادو
(۲) راتول پربیش
(۳) اسوالدو سونکل
(۴) آندره گُندر فرانک
- ۱۹۹- اکثر کشورهای در حال توسعه، کدام استراتژی را برای توسعه روستایی به کار گرفته‌اند؟
- (۱) بهبود
(۲) مبتنی بر بازار
(۳) اصلاح طلبانه
(۴) دگرگون‌سازی
- ۲۰۰- بهره‌برداری مبتنی بر نظام سرمایه‌داری ارضی، به‌طور عمده بر کدام دسته از ویژگی‌ها استوار است؟
- (۱) کاربر، بهره‌برداری گروهی، مکانیزه
(۲) مزارعه، اجاره‌داری، مساقات
(۳) سرمایه‌بر، مکانیزه، روابط مزدوری
(۴) نظارت دولتی، اصول تعاونی، کار گروهی
- ۲۰۱- کدام یک از تعاریف، در باب املاک خالصه، صحیح است؟
- (۱) املاک و دهاتی که به دولت تعلق داشت.
(۲) املاکی که عموماً برای مقاصد مذهبی اعطاء می‌شد.
(۳) املاکی که در اختیار اقطاع‌داران قرار داشت.
(۴) املاک و دهاتی که به خاندان سلطنت تعلق داشت.

- ۲۰۲- کدام تعریف، به اصطلاح «رعیت» در جامعه روستایی ایران، نزدیک تر است؟
 (۱) آن دسته از روستاییانی که به فعالیت کشاورزی اشتغال داشتند و مزد دریافت می کردند.
 (۲) آن دسته از روستاییانی که صاحب نسق بوده و بابت کار در اراضی مالک، سهمی از محصول را دریافت می کردند.
 (۳) آن دسته از روستاییانی که به فعالیت کشاورزی در نظام ارباب و رعیت اشتغال داشتند و از محصول سهم می بردند.
 (۴) آن دسته از روستاییان که مالک گاو کار بودند و در فعالیتهای کشاورزی شرکت نمی کردند و بابت مالکیت وسیله شخم، سهم از محصول دریافت می کردند.
- ۲۰۳- کدام مورد، کلید اساسی سازمان تولید کشاورزی در نظام سنتی ارباب و رعیت به شمار می رود؟
 (۱) مساقات (۲) مزارعه (۳) بینه (۴) جفت گاو
- ۲۰۴- از نظر پارسنز، رُخداد تکامل مرحله به مرحله جوامع از ابتدایی به میانی و نوین، بر اساس کدام یک از ابعاد فرهنگی، صورت می پذیرد؟
 (۱) متغیرهای الگویی (۲) جایگزینی نقش های اجتماعی متعدد
 (۳) تحول از خاص گرایی به عام گرایی (۴) توسعه زبان نوشتاری و قوانین
- ۲۰۵- در کدام یک از رویکردهای توسعه ای، موضعی غیرانتقادی نسبت به اجتماعات محلی و سنت های فرهنگی دیده می شود، به گونه ای که اجتماعات ماقبل مدرن را آرمانی می دانند؟
 (۱) ساختارگرایی (۲) پساستعمارگرایی (۳) پساتوسعه گرایی (۴) پساستارگرایی

حوزه ها و مفاهیم اساسی رفاه اجتماعی:

- ۲۰۶- کدام مورد، برای کودکانی که در فقر زندگی می کنند، امکان وقوع بیشتری دارد؟
 (۱) در حادثه ای در جاده کشته شوند. (۲) در خانواده مرد سرپرست زندگی کنند.
 (۳) رژیم غذایی شامل سبزیجات داشته باشند. (۴) هیچ کدام
- ۲۰۷- ظهور یک شبکه منسجم از رهبران تجارت و صنعت، بیشتر منطبق با کدام نمونه ایده آل سرمایه داری است؟
 (۱) مدیریتی (۲) نهادی (۳) خانوادگی (۴) رفاهی
- ۲۰۸- واژه ای که مارک گرانووتر، برای نشان دادن تأثیر تعیین کنندگی ساخت ها و شبکه روابط اجتماعی بر کنش های اقتصادی به کار برده کدام است؟
 (۱) کالایی زدایی (۲) فکشدگی اجتماعی (۳) تمایزگذاری بازار (۴) حکشدگی اجتماعی
- ۲۰۹- کدام عبارت، میزان بیکاری جهانی را درست و مناسب تر توصیف می کند؟
 (۱) مشخص نیست.
 (۲) به طور تاریخی بالا مانده است.
 (۳) به نحو تاریخی پایین مانده است.
 (۴) از دهه ۱۹۷۰ میلادی به نحو مهمی کاهش یافته است.
- ۲۱۰- کدام عبارت، در مورد ایدز (HIV/ AIDS) درست نیست؟
 (۱) تعداد مبتلایان به ایدز، در افریقای جنوبی بیشتر است.
 (۲) تعداد مبتلایان به ایدز، در قرن ۲۱ در حال افزایش است.
 (۳) اثرات عفونت ایدز، امید به زندگی را به طور برابر در همه جا تخریب کرده است.
 (۴) تعداد کسانی که سالانه در جهان به ایدز آلوده می شوند، در قرن ۲۱ کاهش یافته است.

- ۲۱۱- نظریه پل ویلیس (Willis, 1977)، در مورد خرده فرهنگ دانش آموزان پسر طبقه کارگر، چه نام دارد؟
 (۱) تمایز آموزشی
 (۲) کدهای زبانی
 (۳) بازتولید فرهنگی
 (۴) تولید مدرسه‌ای
- ۲۱۲- کدام مطلب، درباره بیماری انرکسیا (Anorexia Nervosa) درست است؟
 (۱) انرکسیا، بیماری خاص جوامع غربی است.
 (۲) انرکسیا در آخر قرن بیستم، در امریکا تشخیص داده شد.
 (۳) انرکسیا در ایران، هندوستان و ترکیه یافت شده است.
 (۴) انرکسیا، نخست در میان زنان طبقه کارگر تشخیص داده شد.
- ۲۱۳- کدام عبارت، یکی از مفروضات مدل زیستی - پزشکی است؟
 (۱) بیمار موجود فعالی است که بدن رنجور او را می‌توان معالجه کرد.
 (۲) مناسب‌ترین مکان‌ها برای معالجه امراض، خانه و بیمارستان است.
 (۳) تنها پزشکان نیستند که راه معتبر معالجه بیماران را در اختیار دارند.
 (۴) بیماری، نقصی در بدن انسان است که عامل زیست‌شناختی معینی آن را ایجاد می‌کند.
- ۲۱۴- جامعه‌شناسان صنعتی، ویژگی فوردیسم و تیلوریسم را چگونه مشخص می‌کنند؟
 (۱) نظام‌های با اعتماد پایین
 (۲) نظام‌های با ریسک بالا
 (۳) نظام‌های با اعتماد بالا
 (۴) نظام‌های با ریسک پایین
- ۲۱۵- نظریه نظام جهانی بین کشورهای هسته‌ای، نیمه پیرامونی و پیرامونی تمایز قائل می‌شود. کدام کشور، نیمه پیرامونی است؟
 (۱) ژاپن
 (۲) برزیل
 (۳) اتیوپی
 (۴) اسپانیا
- ۲۱۶- ابعاد گفت‌مانی سیاست‌گذاری مبتنی بر اندیشه دموکراسی اجتماعی قدیم، کدام هستند؟
 (۱) حقوق، برابری، شکست بازار
 (۲) مسئولیت، کارآیی، شکست بازار
 (۳) حقوق و مسئولیت، کارآیی و برابری
 (۴) توزیع درآمد، تورم پایین، سلسله مراتب
- ۲۱۷- کدام مورد، به بخش غیرقابل رؤیت سازمان با مدیریت آن در لایبرنت مدیریتی، اشاره می‌کند؟
 (۱) بازدهی و تولید
 (۲) طرح‌ها و برنامه‌ها
 (۳) تفکیک دپارتمان‌ها
 (۴) ادراکات و احساسات عاطفی
- ۲۱۸- برای مدیریت محیط‌های نامتعادل - کنش‌دار، چه نوع ساختاری (یا تاکتیکی) مناسب است؟
 (۱) انحصار چندجانبه
 (۲) اقدامات یک جانبه
 (۳) موافقت‌نامه‌های چندجانبه
 (۴) ترک برخی زمینه‌های فعالیت
- ۲۱۹- مفهوم لایبرنت مدیریتی، به کدام عبارت اشاره دارد؟
 (۱) مدیر، در محیطی که دارای روابط سازمانی رسمی است کار می‌کند و مجبور به درک این روابط است.
 (۲) مدیر، در محیطی که تأکید روی روابط انسانی است کار می‌کند و مجبور به درک این روابط است.
 (۳) مدیر، در محیطی که مبتنی بر سلسله مراتب تعریف شده کار می‌کند و مجبور به رعایت این مراتب است.
 (۴) مدیر، دارای وظیفه رسمی و سازمانی است و باید به تعهدات رسمی پای‌بند باشد.

۲۲۰- از نظر چپ‌های کلاسیک، منشأ پیدایش دولت رفاه کدام است؟

- (۱) حمایت گسترده از طیف پرولتاریا، حمایت از اقتصاد سوسیالیستی و کاهش بیکاری
- (۲) رشد فزاینده اقتصاد سرمایه‌داری، افزایش تولید ناخالص مالی و افزایش انتظارات نوده‌ها
- (۳) پاسخ به تضاد طبقاتی، تأمین نیازهای سرمایه و تعدیل رادیکالیسم کارگری
- (۴) کمک به شکل‌گیری انقلاب سوسیالیستی، کمک به رشد صنعت و رشد احزاب سوسیالیستی

۲۲۱- کدام یک از موارد، شاخص‌های منفی اجتماعی، محسوب می‌شوند؟

- (۱) رشد، غنا، سعادت، برابری
- (۲) تورم، فقر، سوء تغذیه، تبعیض جنسیتی
- (۳) امنیت، عزت نفس، طول عمر، مساوات
- (۴) درآمد سرانه، اشتغال، باسوادی، مشارکت

۲۲۲- کدام بیان، به نظریه شرکت‌های اقماری اشاره دارد؟

- (۱) این نظریه توسعه یافته نظریه «واحد همسایگی» بوده و دیدگاه دیگری از برنامه‌ریزی محلی را مطرح می‌کند.
- (۲) این نظریه همان «واحد حومه‌نشینی» بوده که تمرکز آن بر توسعه مسکن کوچک در مراکز با تراکم متوسط است.

- (۳) این نظریه همان «ایجاد شرکت‌های اقتصادی» است که در مراکز با همگنی جمعیتی و قومی اجرا می‌شود.
- (۴) این نظریه یک مرحله حد واسط بین باغ‌شهرها و شهرهای جدید است و دیدگاه دیگری از برنامه‌ریزی ناحیه‌ای است.

۲۲۳- مفهوم بی‌عدالتی نسبی، با کدام یک از مفاهیم کارل مارکس در مبارزه طبقاتی، متناظر است؟

- (۱) الیناسیون
- (۲) طبقه در خود
- (۳) پرولتاریا
- (۴) طبقه برای خود

۲۲۴- از مهم‌ترین معایب ضریب جینی، چیست؟

- (۱) نسبت به تراکم‌های جمعیتی بالا نتیجه یکسان نمی‌دهد و اصولاً برای جمعیت‌های کوچک کاربرد دارد.
- (۲) احتمالاً برای جمعیت‌های با تمرکزهای متفاوت درآمدی، نتیجه متفاوت بدهد و قابلیت اعتماد ندارد.
- (۳) احتمالاً برای جمعیت‌های با تمرکزهای بسیار متفاوت درآمدی، نتیجه یکسان بدهد و شدت فقر را نشان ندهد.
- (۴) از آماره سطح کلان به‌شمار می‌رود و تفاوت‌های منطقه‌ای را از نظر توزیع درآمدی و مصرفی نشان نمی‌دهد.

۲۲۵- مهم‌ترین نقد(های) نظریه نیازهای اساسی در سنجش فقر، به کدام مورد اشاره دارد؟

- (۱) تابع ساختارهای اجتماعی و فرهنگی است و معیار عام و ثابتی وجود ندارد.
- (۲) بر اساس دیدگاه‌های انتقادی است.
- (۳) مبتنی بر توزیع نابرابر منابع ارزشمند در جامعه است.
- (۴) مبتنی بر کالری مورد نیاز است و بر اساس ساختارهای اقتصادی فرق می‌کند.

تئوری‌های برنامه‌ریزی و برنامه‌ریزی توسعه منطقه‌ای و حوزه تکنیکها و روش‌ها:

۲۲۶- در کدام یک از محیط‌های Arc GLS، امکان ساخت لایه (Shape file) و حذف آن وجود دارد؟

- (۱) Arc Map
- (۲) Arc Scene
- (۳) Arc Globe
- (۴) Arc Catalog

۲۲۷- کدام یک از روش‌ها، برای سنجش گرایش‌های اجتماعی منطقه بکار می‌رود؟

- (۱) مقیاس گاتمن، شناخت نهان، تحلیل عاملی
- (۲) توزیع مجدد، ضرایب جایگزینی، ضریب کارگر
- (۳) هزینه‌های مقایسه‌ای، ضریب اشتغال، ضریب تمرکز
- (۴) ضریب تخصص، تحلیل سلسله مراتب، نسبت انتقال

- ۲۲۸- کدام عبارت بیانگر گونه‌شناسی فالودی از نظریه‌های برنامه‌ریزی است؟
 (۱) نظریه موضوعی - نظریه فرایندی
 (۲) نظریه تجویزی - نظریه نوآورانه
 (۳) نظریه برون‌زا - نظریه درون‌زا
 (۴) نظریه نوآورانه - نظریه دورن‌زا
- ۲۲۹- در فرایند تهیه یک طرح توسعه شهری، انتقال اطلاعات (میدانی و آماری) پردازش شده به نقشه‌های پایه، زمینه تهیه چه نوع نقشه‌هایی را فراهم می‌کند؟
 (۱) پایه
 (۲) موضوعی
 (۳) ماهواره‌ای
 (۴) رقومی شده
- ۲۳۰- برنامه‌ها به لحاظ پوشش موضوعی به چند دسته تقسیم می‌شوند؟
 (۱) برنامه ملی، برنامه منطقه‌ای، برنامه استانی، برنامه محلی
 (۲) برنامه اجباری، برنامه ارشادی، برنامه آگاهی
 (۳) برنامه کلان، برنامه بخشی، برنامه‌ریزی طرح‌ها
 (۴) برنامه کوتاه‌مدت، برنامه میان مدت، برنامه بلندمدت
- ۲۳۱- اصطلاح «برنامه‌ریزی وکالتی» اولین بار توسط چه کسی به کار رفت؟
 (۱) فالودی
 (۲) مک لاکلین
 (۳) هیل هورست
 (۴) پال دیویدوف
- ۲۳۲- در کدام یک از روش‌ها، امکان گروه‌بندی مناطق، شهرها یا روستاهای مورد مطالعه بر اساس سطح توسعه یافتگی آنها بر مبنای شاخص‌هایی خاص، وجود دارد؟
 (۱) تحلیل خوشه‌ای
 (۲) تحلیل داده - ستاده
 (۳) تحلیل سوات (SWOT)
 (۴) تحلیل پیمایشی
- ۲۳۳- در روش سوات (SWOT) به عنوان یکی از فنون برنامه‌ریزی راهبردی، منظور از فرصت‌ها چیست؟
 (۱) عواملی که برای تحقق هدف نامساعد هستند.
 (۲) عوامل مربوط به داخل سازمان‌ها که دستیابی به هدف را دشوار می‌کند.
 (۳) ویژگی‌های مثبت داخلی سازمان یا نظام‌ها که کنترل آنها در اختیار سازمان است.
 (۴) عوامل بیرونی (بیرون از کنترل سازمان یا نظام) که برای دستیابی به اهداف، مساعد هستند.
- ۲۳۴- نظریه قطب‌گریز ابر شهر، به کدام مطلب اشاره دارد؟
 (۱) به تأمین نیازهای اولیه در توسعه فضایی اشاره دارد که بیشترین انطباق را با وضعیت جوامع روستایی پرجمعیت داشته باشد.
 (۲) به تکثیر و ایجاد شهرک‌های اقماری اشاره دارد که از شهرهای مادر دورند و به روستاهای حومه خدمات ارائه می‌دهند.
 (۳) به تغییر جایگاه (برتر) ابرشهر در سلسله مراتب الگوی اسکان اشاره دارد که در حالت عادی شهرهای کوچک دیگر قادر به جذب جمعیت و اشتغال نیستند.
 (۴) به مرکزیت شهری از نظر اقتصادی و اجتماعی اشاره دارد که به دلیل ازدحام شدید جمعیت قادر به جذب اشتغال و ایجاد فعالیت اقتصادی است.

۲۳۵- برنامه‌ریزی، خطی به کدام مورد اشاره دارد؟

«در این روش سعی می‌شود...»

- (۱) از منابع محدود حداکثر استفاده شود تا میزان درآمد و اشتغال منطقه مورد نظر افزایش یابد.
- (۲) نتایج معاملات و جریان معاملات کالاها و خدمات واسطه‌ای در جدول ماتریس نشان داده شود.
- (۳) عوامل گوناگون با میزان‌های نسبی متفاوت‌شان در منطقه بر اساس ضریب همبستگی برای تمرکز فعالیت‌ها محاسبه شود.
- (۴) مجموعه ویژگی‌های یک منطقه بر اساس روش تاکسونومی رتبه‌بندی شده و مزیت نسبی منطقه در برنامه‌ریزی تعیین شود.

۲۳۶- اگر تولید گندم در استان، گلستان ۳۰ درصد و درآمد استان در بخش کشاورزی ۱۵ درصد باشد، ضریب مکانی برای تولید برنج ایرانی استان، چقدر خواهد بود؟

- (۱) ۱/۵
(۲) ۲
(۳) ۳/۵
(۴) ۵

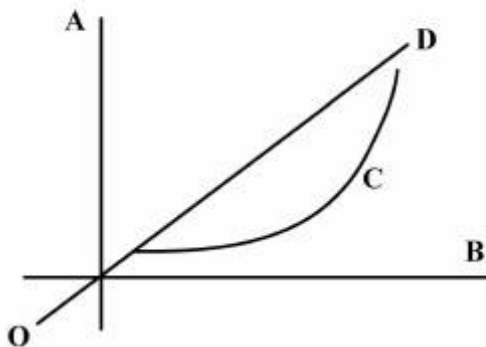
۲۳۷- کدام عبارت، رابطه بین برنامه‌ریزی فضایی و برنامه‌ریزی آمایش را بهتر بیان می‌کند؟

- (۱) برنامه‌ریزی فضایی کاملاً منطبق با برنامه‌ریزی آمایشی و به عبارتی نام دیگر آن است.
 - (۲) برنامه‌ریزی فضایی خاص‌تر از برنامه‌ریزی آمایشی و به عبارتی مرحله عمده آن است.
 - (۳) برنامه‌ریزی فضایی معطوف به کارایی محیط انسانی و برنامه‌ریزی آمایشی معطوف به توسعه مکانی است.
 - (۴) برنامه‌ریزی فضایی در سطح کلان و برنامه‌ریزی آمایشی در سطح خرد و محلی طرح و اجرا می‌شود.
- ۲۳۸- شاخص تخصص صنعتی در فعالیت‌های پتروشیمی برای استان A، ۳ و برای استان B، ۱ برآورد شده است. این استان‌ها در چه وضعیتی برای تصمیم‌گیری‌های سیاستی قرار دارند؟

- (۱) منطقه A فاقد مزیت نسبی و منطقه B فاقد قابلیت بالقوه است.
- (۲) منطقه A فاقد قابلیت رقابتی بالا و منطقه B دارای مزیت نسبی بالا است.
- (۳) منطقه A دارای قابلیت رقابتی بالا و منطقه B دارای قابلیت بالقوه است.
- (۴) منطقه A دارای قابلیت بالقوه و منطقه B فاقد قابلیت رقابتی بالاست.

۲۳۹- بر اساس منحنی لورنس زیر، منطقه نابرابری واقعی (جامعه مورد مطالعه) به کدام مورد زیر اشاره می‌کند؟

- (۱) ODB
(۲) OAD
(۳) AOB
(۴) ODC



۲۴۰- تمرکز سرمایه‌گذاری‌ها در مناطق مستعد توسعه یا مناطق عقب افتاده، از کدام نوع یا الگوی برنامه‌ریزی منطقه‌ای تبعیت می‌کند؟

- (۱) منطقه‌ای کردن برنامه توسعه ملی یا برنامه کلان توسعه اقتصادی و اجتماعی
- (۲) برنامه‌ریزی منطقه‌ای به مثابه فرایندی جهت تهیه طرح‌های جامع عمران منطقه‌ای
- (۳) برنامه‌ریزی جامع منطقه‌ای (بخشی - منطقه‌ای) به مثابه برنامه‌ریزی یکپارچه و غیرمتمرکز
- (۴) برنامه‌ریزی تخصصی به مثابه طرح خطوط و رهنمودهای کلی عمومی برای منطقه

۲۴۱- اجرای طرح‌های جامع شهری در کشور، چه عوارض و آثار منفی را در پی داشته است؟

- (۱) تولید شهرسازی به سبک مدرن غربی بدون توجه به نیازهای جامعه شهری سنتی و رشد مجموعه‌های بیگانه شهری
- (۲) زوال تدریجی بافت‌های ارزشمند تاریخی و از بین رفتن مرزهای محلات شهری و گسیختگی بافت اجتماعی شهری
- (۳) تولید روستا - شهرهای مملو از تعارض‌های کالبدی مدرن و سنتی و تسریع گسیختگی فرهنگی و اجتماعی در آنها
- (۴) زوال تدریجی مناطق روستایی شهرها و مهاجرت آنها به مراکز شهری و گسترش بی‌رویه حاشیه‌نشینی در شهرها

۲۴۲- در مقابل راهبرد تغییر پایتخت، راهبرد جایگزین کم هزینه چیست؟

- (۱) ایجاد شهرهای جدید اقماری در حومه پایتخت
- (۲) توسعه مراکز متعدد اداری در مناطق مختلف پایتخت
- (۳) تمرکز زدایی وظایف اداری و کارکنان دولت مرکزی
- (۴) ایجاد زیرساخت‌های ارتباطی و حمل و نقلی کارآمد در پایتخت

۲۴۳- نظریه «برخورد وابستگی» دنیس راندنلی (D.Randanly)، ناظر بر کدام مورد است؟

- (۱) بنیان توسعه، بر اساس مناسبات جهانی شکل گرفته که ریشه در تحولات سرمایه‌داری قرن ۱۶ دارد.
- (۲) رابطه مرکز و پیرامون، اساس توسعه را شکل می‌دهد و به ایجاد توسعه منطقه‌ای و فضایی ناموزون دامن می‌زند.
- (۳) رابطه بین عدالت اجتماعی و رشد اقتصادی و توزیع جغرافیایی، ماهیت عرضه کیفیت خدمات به فقر را رشد می‌دهد.
- (۴) تعامل فضایی، اجتماعی - اقتصادی بین حوزه‌های روستایی، شهرهای کوچک و بین شهرهای کوچک و بزرگ، بنیان توسعه است.

۲۴۴- جدول داده - ستانده برای بخش‌های سه گانه منطقه فرضی A با ضرایب فنی در جدول زیر محاسبه شده است. اگر بخواهیم در ۵ سال آینده میزان ارزش تولید برای عرضه به بازار مصرف کشاورزی را از ۴۴ ریال به ۵۴ ریال برسانیم، این بخش از خودش و سایر بخش‌ها، به ترتیب چقدر اضافه بر ستانده‌های مندرج در جدول را باید اخذ نماید؟

بخش	درصد خرید در هر واحد از ارزش ستانده‌ها		
	کشاورزی	صنعت	خدمات
کشاورزی	۰/۰۶	۰/۴۸	-
صنعت	۰/۰۱	۰/۱۳	۰/۰۳
خدمات	۰/۰۴	۰/۱۵	۰/۰۵

(۲) ۰/۰۴، ۰/۱۵ و ۰/۰۵

(۴) ۰/۰۱، ۰/۰۳ و ۰/۰۵

(۱) ۰/۱، ۰/۴ و ۰/۰۶

(۳) ۰/۱۳، ۰/۴۸ و ۰/۱۵

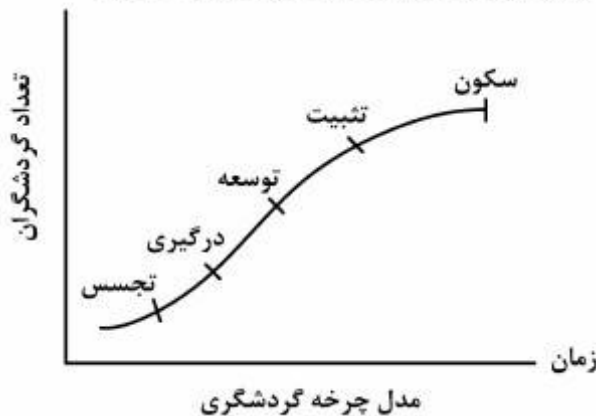
۲۴۵- در صورتی که شاخص تمرکز صنعتی در فعالیت نساجی در استان A برابر ۲ و در استان B برابر ۰/۷۵ باشد، این استان‌ها چه وضعیتی را برای تصمیم‌های سیاستی نشان می‌دهند؟

- (۱) منطقه A دارای قابلیت بالقوه و منطقه B دارای مزیت نسبی است.
- (۲) منطقه B دارای مزیت نسبی و منطقه A فاقد توانمندی‌های مورد نظر است.
- (۳) منطقه A دارای مزیت نسبی و منطقه B فاقد توانمندی‌های مورد نظر است.
- (۴) منطقه A فاقد مزیت نسبی و منطقه B دارای قابلیت‌های بالقوه است.

حوزه‌ها و مفاهیم اساسی برنامه‌ریزی توریسم:

۲۴۶- کدام یک از توضیحات زیر مبین روش «تاکسونومی» است؟

- (۱) روشی است برای انتخاب گزینه برتر از میان مناطق مختلف
 - (۲) روشی است با هدف خلاصه کردن تعداد شاخص‌ها به عوامل معنادار
 - (۳) روشی است با هدف انتخاب شاخص‌های مناسب برای بررسی جایگزین‌ها یا آلترناتیوها
 - (۴) روشی است برای طبقه‌بندی و مقایسه کشورها و نواحی مختلف با توجه به درجه توسعه‌یافتگی
- ۲۴۷- در نمودار زیر، مدل چرخه گردشگران توسط شاو و ویلیامز ترسیم شده است. مرحله پایانی چه نام دارد؟



- (۱) رشد مجدد یا سکون
- (۲) افول یا تجدید شکوفایی
- (۳) تولید انبوه یا مصرف انبوه
- (۴) توسعه پایدار یا توسعه محیط زیست

۲۴۸- کدام یک از روش‌ها، با هدف گروه‌بندی مناطق گردشگری بر اساس شباهت با یکدیگر و تفاوت با مناطق دیگر استفاده می‌شود؟

- (۱) تحلیل عاملی
 - (۲) مدل کمپرس
 - (۳) تحلیل خوشه‌ای
 - (۴) روش تاکسونومی
- ۲۴۹- کدام نظریه پرداز، نظریه نگاه خیره گردشگر (Tourist Gaze) را مطرح کرده است؟

- (۱) آری
- (۲) بریمن
- (۳) تایلر
- (۴) کوهن

۲۵۰- اگر محقق در برنامه‌ریزی توریسم بخواهد مجموعه‌ای از روستاها را از نظر زیر ساختارها و میزان خدماتی که می‌توانند به گردشگر ارائه کنند رتبه‌بندی کند، از چه مدلی می‌تواند استفاده کند؟

- (۱) آچ پی (AHP)
- (۲) تاکسونومی (Taxonomy)
- (۳) تاپسیس (Topsis Model)
- (۴) سهمی (Parabola Method)

۲۵۱- استفاده از فرهنگ به عنوان یک عامل جذب در گردشگری، چه آثار منفی در پی دارد؟

(۱) تغییر ساختار در مشاغل فرهنگی

(۲) تجدید حیات هنرها و هویت قومی

(۳) توسعه موزه هنرهای معاصر و پست مدرنیسم

(۴) تغییر فعالیت‌های سنتی برای انطباق و تناسب با جهانگردان

۲۵۲- از نظر لسر و هیوگ، خریدارانی که سبک زندگی و علایق خرید بسیار محدودی دارند و به ندرت درگیر خریدهای

بیرون از خانه می‌شوند، چه نام دارند؟

(۱) سنتی

(۲) غیرفعال

(۳) موقتی

(۴) راحت‌طلب

۲۵۳- از دیدگاه آمریکن اکسپرس کدام نوع گردشگر، در طبقه‌بندی گردشگران قرار دارد؟

(۱) ماجراجو - ترسو

(۲) کاشف - غیرمتعارف

(۳) واقع‌گرا - ولخرج‌گرا

(۴) راحت‌طلب - تخفیف‌گرا

۲۵۴- کدام عبارت درباره مقایسه «روش دلفی» و «الگوی مبتنی بر قضاوت»، به عنوان روش‌های برآورد و پیش‌بینی تقاضای

گردشگری صحیح است؟

(۱) در روش دلفی، افراد همانند اعضای یک سمینار گردهم می‌آیند تا درباره موضوعی گفتگو کنند.

(۲) در روش دلفی، یک سلسله پرسشنامه به گروهی متخصص داده شده تا توافق نظر آن‌ها حاصل شود.

(۳) در الگوی مبتنی بر قضاوت، افراد بدون مشورت با دیگری، به صورت مستقل به پرسش‌ها پاسخ می‌دهند.

(۴) در الگوی مبتنی بر قضاوت، یک سلسله پرسشنامه به گروهی متخصص داده شده تا توافق نظر آن‌ها حاصل شود.

۲۵۵- جریان‌های بشر دوستانه به عنوان جریان‌های عایدی توریسم، شامل کدام دسته از منافع محسوب می‌شوند؟

(۱) منافع جانبی پروژه

(۲) حق الامتیازها

(۳) منافع مستقیم پروژه

(۴) منافع حاصل از سرمایه‌گذاری‌ها

۲۵۶- از دیدگاه اسمیت کدام یک از پاسخ‌ها، در گونه‌شناسی گردشگران قرار دارد؟

(۱) گردشگران خرد - گردشگران خاص

(۲) گردشگران نخبه - گردشگران غیرمتعارف

(۳) گردشگران ماجراجو - گردشگران محیطی

(۴) گردشگران داخلی - گردشگران متعارف

۲۵۷- از نظر هالووی، عوامل انگیزه‌ساز برای توسعه سریع توریسم، کدامند؟

(۱) کنترل تورم، کاهش بیکاری و ارزانی نیروی کار

(۲) منابع طبیعی بکر، رشد سریع اقتصادی و نرخ بالای اشتغال

(۳) تبلیغات، تخفیف‌ها و شوق‌های مالی و اجتماعی

(۴) قدرت خرید، وقت برای خرید و سازماندهی تسهیلات

۲۵۸- کدام عبارت، بعد منفی ارزیابی حساب‌های اقماری توریسم را نشان می‌دهند؟

(۱) هیچ تصویری از تعیین‌گرهای توزیع منافع یا اثرات سناریوهای سیاستی بر توریسم را ارائه نمی‌دهند.

(۲) امکان استفاده از تعاریف و مفاهیم استاندارد بین‌المللی فراهم نمی‌کنند و از این رو مقایسه بین کشورهای را مشکل می‌کنند.

(۳) به دلیل ارائه تصویری پویا از حجم صنعت توریسم بر نارسائی‌های ملی در تحلیل میزان اثرات بخش توریسم غلبه پیدا می‌کند.

(۴) نمی‌توانند اطلاعات در مورد اثرات فعالیت‌های توریستی را به نحوی سازماندهی کنند که با سیستم حساب‌های ملی انطباق پیدا کنند.

۲۵۹- چرا مصرف‌کننده خدمات توریستی در فرایند تصمیم‌گیری، برای خرید به شدت کنجکاوند و از این رو زمانی که صرف این فرایند می‌شود تعیین‌کننده است؟

(۱) چون در فرایند تصمیم‌گیری به مسافرت عوامل متعددی چون گروه‌های مرجع و نهادهای دولتی و غیردولتی دخالت دارند، توریست‌ها مجبورند احتیاط کنند.

(۲) به دلیل اینکه محصولات توریستی خصلت فیزیکی دارند، توریست‌ها برای تملک آن‌ها مجبورند از یک فرایند عقلانی تبعیت کنند.

(۳) چون تصمیم به مسافرت از تحولات زندگی مدرن محسوب می‌شود و افراد غالباً برای استفاده از بخشی از زمان‌های غیرکاری‌شان، سخت تصمیم می‌گیرند.

(۴) طبیعت ناملموس خدمات توریستی و هزینه‌های بالای توریسم، توریست‌ها را در تصمیم‌گیری با ریسک بالا مواجه می‌سازد.

۲۶۰- شاخص رنج‌های بشری (Human Suffering Index)، به کدام مورد اشاره دارد؟

(۱) فعالیت زنان، تخریب محیط زیست، عزت نفس، امنیت

(۲) عدالت اجتماعی، رشد اقتصادی، رشد تکنولوژی، منابع طبیعی

(۳) درآمد سرانه، اشتغال، توزیع درآمد، توسعه انسانی، مشارکت اجتماعی

(۴) میزان تورم، میزان دسترسی به آب سالم، میزان آزادی‌های فردی، میزان مصرف انرژی

۲۶۱- نظریه مرکزیت مکانی کریستالر، به کدام عبارت اشاره دارد؟

(۱) از آنجا که روابط اقتصادی، اساس تجمع‌گرایی انسان و شکل‌گیری توسعه منطقه‌ای را در برمی‌گیرد تمرکزگرایی در خدمات‌رسانی مهم است.

(۲) از آنجا که روابط و فعالیت‌های انسان از اصل همگنی و همسان‌گرایی پیروی می‌کند، تمرکزگرایی سازمانی در تصمیم‌گیری مهم است.

(۳) مراکز جمعیتی در حوزه یک منطقه، دارای رابطه‌های منظم با یکدیگرند و کلیه نیازهای مردم یک منطقه نمی‌تواند در همه‌جا پراکنده یا در یک‌جا متمرکز باشد.

(۴) مراکز جمعیتی در یک منطقه، دارای رابطه‌های نامتقارن و نامنظم‌اند و اساساً تمام نیازهای مردم یک منطقه از اصل تمرکز پیروی می‌کنند.

۲۶۲- کدام یک از عبارات‌ها، به عوامل پیدایش احساس بی‌عدالتی نسبی مرتبط است؟

(۱) افزایش فقر، رشد آسیب‌های اجتماعی و گرایش افراد به عزت‌گزینی

(۲) بیسوادی گسترده، عدم رشد آگاهی‌های فردی و اجتماعی و گرایش افراد به از خود بیگانگی

(۳) رکود شدید اقتصادی، گسترش شدید بیکاری و تقاضای فزاینده مردم به تغییرات تمدن

(۴) افزایش انتظارات، سرعت فزاینده بهبود واقعی در زندگی و گرایش افراد به مقایسه با دیگران

۲۶۳- اصل تجزیه‌پذیری، از اصول و ویژگی‌های شاخص فقر، به کدام مورد اشاره می‌کند؟

(۱) با فرض ثابت بودن سایر عوامل در صورتی که میزان فقر در یکی از زیر گروه‌های جامعه افزایش یابد، اندازه فقر نباید تغییر کند.

(۲) با فرض ثابت بودن سایر عوامل در صورتی که میزان فقر در یکی از زیر گروه‌های جامعه افزایش یابد، اندازه فقر نیز باید افزایش یابد.

(۳) با فرض متغیر بودن سایر عوامل در صورتی که میزان فقر در یکی از زیر گروه‌های جامعه کاهش یابد، اندازه فقر نباید تغییر یابد.

(۴) با فرض متغیر بودن سایر عوامل، تغییر در درآمدهای گروه‌های غیر فقیر سبب افزایش اندازه شاخص فقر گردد.

۲۶۴- دلیل اینکه سوسیال دمکرات‌ها، استدلال می‌کنند که باید خدمات رفاهی همگانی باشد، چیست؟

- (۱) استحقاق سنجی سبب انگ اجتماعی می‌شود و خدمات خاص فقر به تدریج کیفیت پایینی پیدا می‌کند.
- (۲) هدف رسیدن به جامعه آرمانی موعود سوسیالیسم است و در جامعه بی‌طبقه خدمات نیز باید برای همه باشد.
- (۳) خدمات رفاهی خاص‌گرا سبب تبعیض گسترده و تضعیف انسجام اجتماعی می‌شود و برای نظم آزاد مضر است.
- (۴) خدمات رفاهی خاص‌گرا باعث تشدید تضاد طبقاتی می‌شود و عملاً به بی‌ثباتی سرمایه‌گذاری و کاهش تولید می‌انجامد.

۲۶۵- کدام عبارت، به جنبه مثبت ارزیابی مدل‌های تعادل عمومی قابل محاسبه در تحلیل اثرات تورسیسم، مربوط می‌شود؟

- (۱) این مدل‌ها طیف کاملی از جریان‌های فقرگرا، دینفعان و عوامل مؤثر را مورد مطالعه قرار می‌دهند که تحقیقات خرد را میسر می‌سازند.
- (۲) اساساً بر نوع فرضیاتی متکی‌اند که روابط بین متغیرها در اقتصاد را توصیف می‌کنند، از این‌رو در غالب موارد بر داده‌های محلی دسترسی دارند.
- (۳) این مدل‌ها میزان تأثیرپذیری خانوارهای مختلف از تورسیسم و همین‌طور نحوه انتقال این هزینه و فایده‌ها را بسنجند.
- (۴) این مدل‌ها، به دلیل ماهیت تحلیلی‌شان در سطح خرد، امکان طبقه‌بندی خانوارها از نظر جغرافیایی (داخل و خارج مقصد توریستی) فراهم می‌کنند.

دانش اجتماعی مسلمین:

۲۶۶- کدام‌یک از متفکران، به «معلم ثانی» مشهور می‌باشد؟

- (۱) کندی (۲) فارابی (۳) ابن سینا (۴) خواجه نصیر

۲۶۷- کتاب احصاء العلوم، از آن کدام‌یک از متفکران می‌باشد؟

- (۱) فارابی (۲) ابوریحان (۳) ابن سینا (۴) رازی

۲۶۸- فارابی در تبیین‌های انواع جوامع، از کدام‌یک از ویژگی‌های انسان‌شناختی، استفاده کرده است؟

- (۱) اختیار، بهره‌وری و آگاهی (۲) کمال نهایی، اختیار و غریز
- (۳) تلاش، کمال نهایی و اختیار (۴) آگاهی، اختیار و کمال نهایی

۲۶۹- دو الزام حیاتی هستند که فارابی در بحث از زندگی اجتماعی این دورا به هم پیوند زده است، آن دو کدام است؟

- (۱) زیست فردی و تقسیم کار اجتماعی (۲) کار فردی و زیست اجتماعی
- (۳) زیست اجتماعی و تقسیم کار اجتماعی (۴) عوامل جغرافیایی و عوامل فرهنگی

۲۷۰- درک علوم از طریق باطن، روش تجربی، روش عقلی و روش تاریخی، عناصر اصلی روش علمی کدام‌یک از متفکران می‌باشد؟

- (۱) فارابی (۲) ابن سینا (۳) کندی (۴) اخوان الصفا

۲۷۱- نظام قشربندی اجتماعی اخوان الصفا، بر اساس کدام مورد ارائه می‌شود؟

- (۱) تقسیم کار (۲) سطح درآمد (۳) نوع جنس (۴) مکان زندگی

۲۷۲- کدام‌یک از متفکران در نظام جهانی، قائل به ادوار و اکوار هستند؟

- (۱) فارابی (۲) غزالی (۳) اخوان الصفا (۴) خواجه نصیر

۲۷۳- کتاب «رساله فی کتب الرازی»، تألیف کیست؟

- (۱) رازی (۲) یعقوبی (۳) مسعودی (۴) ابوریحان بیرونی

- ۲۷۴- نظریه تأثیر بیان و بلاغت در کسب منزلت‌های اجتماعی، از کیست؟
 (۱) ابن سینا (۲) فارابی (۳) خواجه نصیر (۴) ابوریحان بیرونی
- ۲۷۵- علامه حلی در حق کدام شخصیت، تعبیر «استاد بشر و عقل یازدهم» را به کار برده است؟
 (۱) فارابی (۲) کندی (۳) خواجه نصیر (۴) اخوان الصفا
- ۲۷۶- کدام شخصیت قلمرو علم مدنی را در بر گیرنده همه کنش‌های متقابل افراد جامعه (پدیده‌های اجتماعی) می‌داند؟
 (۱) فارابی (۲) خواجه نصیر (۳) اخوان الصفا (۴) ابن خلدون
- ۲۷۷- از نظر کدام شخصیت، هدف علم مدنی «اشاعت خیرات بود در عالم، و ازاله شرور به قدر استطاعت انسانی» است؟
 (۱) فارابی (۲) خواجه نصیر (۳) ابن خلدون (۴) اخوان الصفا
- ۲۷۸- موضوع علم جدید ابن خلدون، چیست؟
 (۱) عمران بشری (۲) مدینه فاسقه (۳) مدینه فاضله (۴) مدینه جاهله
- ۲۷۹- نظریه «انسان ساخته و فرزند عادات و مأنوسات خودات، نه فرزند طبیعت و مزاج خویش»، از کیست؟
 (۱) مطهری (۲) شریعتی (۳) سیدجمال (۴) ابن خلدون
- ۲۸۰- کدام‌یک از متفکران، به بررسی رابطه جاه و ثروت می‌پردازد؟
 (۱) یعقوبی (۲) ابن خلدون (۳) طبرسی (۴) اخوان الصفا
- ۲۸۱- نظریه توسعه ابن خلدون، بر کدام نظریه استوار است؟
 (۱) حقوقی (۲) فرهنگی (۳) جمعیتی (۴) اقتصادی
- ۲۸۲- عبارت «یکویی صنایع به نسبت اجتماع و ترقی یک شهر پیشرفت می‌کند»، از کیست؟
 (۱) فارابی (۲) مسعودی (۳) ابن خلدون (۴) خواجه نصیر
- ۲۸۳- نظریه بیرونی درباره جمعیت، با نظریه کدام شخصیت مشابهت دارد؟
 (۱) غزالی (۲) مالتوس (۳) ابن خلدون (۴) سیدجمال الدین اسدآبادی
- ۲۸۴- کتاب طبایع الاستبداد، از کیست؟
 (۱) کواکبی (۲) عبده (۳) سیدجمال (۴) سیدقطب
- ۲۸۵- بنا به عقیده کدام شخصیت است که: «هرگاه امور طبیعی کشورداری، چون خودکامگی و ناز و نعمت و تجمل و آرامش استحکام یابد، دولت به سرانسیب سالخوردگی و فرتوتی روی می‌آورد»؟
 (۱) ابن خلدون (۲) غزالی (۳) محمدقطب (۴) سیدقطب

فلسفه اسلامی:

- ۲۸۶- کدام عبارت، نظر ملاصدرا در مورد «نحوه ارتباط معلول به علت» را نشان می‌دهد؟
 (۱) رابطه معلول با علت عادت ذهن است.
 (۲) رابطه معلول با علت اضافه مقولی است.
 (۳) رابطه معلول با علت اضافه مقولی و اشراقی است.
 (۴) حقیقت معلول عین اضافه به علت است که به آن اضافه اشراقیه گویند.

- ۲۸۷- محمد غزالی، در کدام مباحث ابن سینا را تکفیر نموده است؟
 (۱) انکار معاد جسمانی، ابدیت عالم، ازلیت عالم
 (۲) خرق عادت محال است، قول به ازلیت عالم، انکار معاد جسمانی
 (۳) قول به ازلیت عالم، انکار معاد جسمانی و انکار علم خداوند به جزئیات
 (۴) قول به ازلیت عالم، منقسم نمودن خداوند به جنس و فصل، عجز فلاسفه از اثبات صانع
- ۲۸۸- درباره «معاد»، کدام عبارت صحیح است؟
 (۱) اعاده للمعدوم
 (۲) ایجاد بعد الاعدام
 (۳) حلول الروح فی الجسم
 (۴) انتقال من نشأة الی نشأة الاخر
- ۲۸۹- عبارت «هو الذی له علم بفعله و لیس بارادته» درباره کدام یک از اقسام فاعل است؟
 (۱) بالجبر (۲) بالقصد (۳) بالعنايه (۴) بالتجلی
- ۲۹۰- تقدم علت ناقص بر معلول، از کدام یک از اقسام تقدم است؟
 (۱) علی (۲) طبعی (۳) زمانی (۴) شرف
- ۲۹۱- عبارت «امران و جودیان لا یعقل احدهما الامع تعلق الاخر»، بیانگر کدام یک از اقسام تقابل است؟
 (۱) ملکه و عدم (۲) تناقض (۳) تضایف (۴) تضاد
- ۲۹۲- با توجه به عبارت «لا مؤثر فی الوجود الا الله» در مورد غیر خدا، بر طبق دیدگاه علامه طباطبایی و برخلاف دیدگاه منقول از اشاعره کدام عبارت صحیح است؟
 (۱) غیر خدا هیچ استقلالی ندارد.
 (۲) غیر خدا استقلالی نسبی دارد.
 (۳) غیر خدا استقلال دارد مطلقاً
 (۴) غیر خدا استقلال مطلق و نسبی دارد.
- ۲۹۳- در مورد گزاره «یا هر مفهومی واجب است یا ممتنع و یا ممکن»، کدام قضیه صحیح است؟
 (۱) منفصله اتفاقیه
 (۲) منفصله مانعه الخلو
 (۳) منفصله حقیقیه
 (۴) منفصله مانعة الجمع
- ۲۹۴- در مورد «امکان بالغیر»، کدام عبارت صحیح است؟
 (۱) ممتنع است
 (۲) ضروری است
 (۳) ممکن است به امکان عام
 (۴) ممکن است به امکان خاص
- ۲۹۵- به ترتیب، کدام موارد از لوازم حرکت است؟
 (۱) مسافت، زمان و موضوع
 (۲) مسافت، مکان و زمان
 (۳) مسافت، مکان و موضوع
 (۴) زمان، موضوع و مکان
- ۲۹۶- از دیدگاه خواجه نصیر طوسی، «منشاء حیات اجتماعی انسان» چیست؟
 (۱) ضرورت
 (۲) مدنی بالطبع
 (۳) قرارداد اجتماعی
 (۴) انس و مودت
- ۲۹۷- کدام عبارت در مورد قضیه «جزئی جزئی است»، درست است؟
 (۱) الجزئی بالحمل الاولی جزئی بالحمل الشایع
 (۲) الجزئی با الحمل الاولی جزئی بالحمل الاولی
 (۳) الجزئی جزئی بالحمل الشایع و بالحمل الاولی
 (۴) الجزئی با الحمل الشایع جزئی بالحمل الاولی

۲۹۸- از منظر علامه طباطبایی، درباره حقیقت علم کدام عبارت صحیح است؟

- (۱) حضور صورت برای وجود مجرد
(۲) حضور وجود مجرد برای وجود مجرد
(۳) حضور صورت برای وجود مادی یا مجرد
(۴) حضور وجود مجرد برای وجود مادی یا مجرد

۲۹۹- کدام عبارت، دیدگاه ملاصدرا در رابطه با نفس و بدن را نشان می‌دهد؟

- (۱) روح و جسم با یکدیگر پدید می‌آیند.
(۲) جسمانیه الحدوث و جسمانیه البقاء است.
(۳) جسمانیه الحدوث و روحانیه البقاء است.
(۴) روحانیه الحدوث و روحانیه البقاء است.

۳۰۰- کدام فلاسفه، ماهیت را اصیل و وجود را اعتباری می‌دانند؟

- (۱) ابن سینا و سهروردی
(۲) ملاصدرا و ابن سینا
(۳) شهاب‌الدین سهروردی و میرداماد
(۴) خواجه نصیر طوسی و شیخ بهایی

۳۰۱- کدام عبارت، دیدگاه علامه طباطبائی درباره مراتب عقل نظری را نشان می‌دهد؟

- (۱) العقل الهیولانی، العقل بالملکه، العقل بالفعل، العقل المستفاد
(۲) العقل الهیولانی، العقل الشهودی، العقل المستفاد
(۳) العقل الهیولانی، العقل المستفاد، العقل بالفعل، العقل بالقوه
(۴) العقل المستفاد، العقل الهیولانی، العقل بالملکه، العقل الشهودی

۳۰۲- از دیدگاه علامه طباطبائی، در مورد «عالم مثال» کدام عبارت درست می‌باشد؟

- (۱) هو احس مراتب الوجود
(۲) هو عین العالم العقلی فوق العالم المادی
(۳) هو مرتبه من الوجود المادی فوق العالم العقلی
(۴) هو مرتبه من الوجود مجردة عن الماده دون آثارها من الكم و کیف و الوضع و نحوهما من الاعراض

۳۰۳- کدام عبارت، دیدگاه صدرالدین دشتکی (سیدسند) در مورد علم را نشان می‌دهد؟

- (۱) چیزی به نام وجود ذهنی، وجود ندارد.
(۲) آنچه از جهان خارج به ذهن می‌آید، شیخ اشیاء است.
(۳) آنچه از ماهیت اشیاء به ذهن می‌آید، با ماهیت در ذهن یکی است.
(۴) آنچه در ذهن آدمی می‌آید، نفس ماهیات است نه اشباح و صور آنها، لیکن پس از آن که حقایق اشیاء مرتسم در ذهن ما به کیف نفسانی مبدل شوند، ماهیات از حقایق خارجی خود به کیف نفسانی منقلب می‌شوند.

۳۰۴- کدام عبارت، دیدگاه محمد غزالی در مورد «علیت» می‌باشد؟

- (۱) بین علت و معلول ضرورت منطقی وجود دارد.
(۲) هرکجا معلول یافت گردد، علت نیز تحقق دارد.
(۳) هرکجا علت تحقق یافت معلول نیز بالضروره محقق می‌شود.
(۴) اقتران میان آنچه معلول و علت خوانده می‌شود، ضروری نیست؛ زیرا ضرورت منطقی بین آن دو وجود ندارد.

۳۰۵- کدام عبارت، دیدگاه فارابی در مورد رابطه بین شریعت و فلسفه را نشان می‌دهد؟

- (۱) بین شریعت و فلسفه ناسازگاری وجود دارد.
(۲) منشاء شریعت و فلسفه با یکدیگر تنافی دارند.
(۳) در نظر فارابی شریعت و حکمت و فلسفه به اصل واحدی باز می‌گردد.
(۴) منشاء شریعت از وحی می‌باشد و فلسفه از تعقل و استدلال

کلید اولیه آزمون کارشناسی ارشد نا پیوسته سال 1395

کلید اولیه آزمون کارشناسی ارشد نا پیوسته سال 1395

به اطلاع داوطلبان شرکت کننده در آزمون کارشناسی ارشد سال 1395 می‌رساند، کلید اولیه سوالات بر روی سایت سازمان سنجش قرار گرفته است. این کلید اولیه غیر قابل استناد است پس از دریافت نظرات داوطلبان و صاحب نظرات کلید نهایی سوالات تهیه و بر اساس آن کارنامه داوطلبان استخراج خواهد شد. در صورت تمایل می‌توانید حداکثر تا تاریخ 1395/03/12 با مراجعه به سایت سازمان سنجش www.sanjesh.org از طریق سیستم ارسال و درخواست نسبت به تکمیل فرمی که برای دریافت این نظرات آماده گردیده است اقدام نمایید. لازم به ذکر است نظرات داوطلبان فقط از طریق اینترنت دریافت خواهد شد و به موارد ارسالی از طریق دیگر رسیدگی نخواهد شد.

نوع دفترچه	نام رشته امتحانی	کد رشته امتحانی
E	مجموعه علوم اجتماعی	1108

شماره سوال	گزینه صحیح	شماره سوال	گزینه صحیح	شماره سوال	گزینه صحیح	شماره سوال	گزینه صحیح	شماره سوال	گزینه صحیح	شماره سوال	گزینه صحیح
1	1	31	2	61	1	91	4	121	1	151	4
2	3	32	1	62	3	92	2	122	2	152	2
3	2	33	3	63	2	93	3	123	4	153	4
4	1	34	4	64	4	94	1	124	3	154	1
5	4	35	4	65	1	95	3	125	4	155	2
6	3	36	1	66	3	96	4	126	3	156	4
7	4	37	2	67	2	97	2	127	2	157	2
8	2	38	3	68	3	98	1	128	4	158	4
9	4	39	2	69	4	99	1	129	2	159	1
10	2	40	1	70	2	100	3	130	1	160	3
11	2	41	4	71	2	101	2	131	1	161	2
12	1	42	3	72	1	102	2	132	2	162	3
13	3	43	1	73	3	103	3	133	1	163	1
14	4	44	4	74	4	104	1	134	3	164	3
15	3	45	3	75	3	105	1	135	4	165	3
16	1	46	2	76	4	106	2	136	2	166	1
17	1	47	2	77	1	107	3	137	2	167	2
18	2	48	1	78	2	108	4	138	4	168	1
19	2	49	3	79	4	109	1	139	3	169	2
20	3	50	1	80	3	110	4	140	3	170	4
21	1	51	2	81	1	111	1	141	2	171	2
22	4	52	4	82	2	112	4	142	1	172	3
23	4	53	3	83	3	113	3	143	1	173	4
24	3	54	4	84	4	114	1	144	4	174	1
25	2	55	4	85	3	115	2	145	3	175	4
26	4	56	4	86	4	116	3	146	3	176	4
27	2	57	3	87	3	117	4	147	4	177	2
28	1	58	2	88	4	118	4	148	3	178	3
29	4	59	1	89	1	119	3	149	3	179	4
30	3	60	1	90	2	120	2	150	2	180	1

شماره سوال	گزینه صحیح	شماره سوال	گزینه صحیح	شماره سوال	گزینه صحیح	شماره سوال	گزینه صحیح
181	3	211	3	241	2	271	1
182	3	212	3	242	3	272	3
183	2	213	4	243	4	273	4
184	2	214	1	244	1	274	4
185	1	215	2	245	3	275	3
186	2	216	1	246	4	276	2
187	3	217	4	247	2	277	2
188	1	218	1	248	3	278	1
189	4	219	2	249	1	279	4
190	2	220	3	250	3	280	2
191	1	221	2	251	4	281	3

192	2	222	4	252	2	282	3
193	4	223	4	253	1	283	2
194	2	224	3	254	2	284	1
195	3	225	1	255	1	285	1
196	1	226	4	256	2	286	4
197	1	227	1	257	3	287	3
198	4	228	1	258	1	288	4
199	1	229	2	259	4	289	1
200	3	230	3	260	4	290	2
201	1	231	4	261	3	291	1
202	2	232	1	262	4	292	2
203	3	233	4	263	2	293	3
204	4	234	3	264	1	294	1
205	3	235	1	265	3	295	1
206	1	236	2	266	2	296	2
207	2	237	2	267	1	297	2
208	4	238	3	268	4	298	2
209	2	239	4	269	3	299	3
210	3	240	2	270	4	300	3

خروج