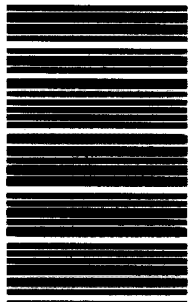


403

D

نام
نام خانوادگی
محل امضاء



403D

دفترچه شماره ۱
عصر پنجشنبه
۹۰/۱۱/۲۷



جمهوری اسلامی ایران
وزارت علوم، تحقیقات و فناوری
سازمان سنجش آموزش کشور

اگر دانشگاه اصلاح شود مملکت اصلاح می‌شود.
امام خمینی (ره)

آزمون ورودی دوره‌های کارشناسی ارشد ناپیوسته داخل - سال ۱۳۹۱

مجموعه علوم تربیتی ۱ - کد ۱۱۱۷

مدت پاسخگویی: ۱۰۵ دقیقه

تعداد سؤال: ۱۵۰

عنوان مواد امتحانی، تعداد و شماره سؤالات

ردیف	مواد امتحانی	تعداد سؤال	از شماره	تا شماره
۱	زبان عمومی و تخصصی	۳۰	۱	۳۰
۲	آمار و روش تحقیق	۲۰	۳۱	۵۰
۳	روانشناسی تربیتی	۲۰	۵۱	۷۰
۴	روشها و فنون تدریس	۲۰	۷۱	۹۰
۵	اصول و فلسفه تعلیم و تربیت	۲۰	۹۱	۱۱۰
۶	مدیریت آموزشی	۲۰	۱۱۱	۱۳۰
۷	تکنولوژی آموزشی	۲۰	۱۳۱	۱۵۰

بهمن ماه سال ۱۳۹۰

استفاده از ماشین حساب مجاز نمی‌باشد.

PART A: Vocabulary

Directions: Choose the word or phrase (1), (2), (3), or (4) that best completes each sentence. Then mark the correct choice on your answer sheet.

- 1- Understanding the world economic conditions, the recent graduates spoke about job prospects for the future.
1) luxuriously 2) narrowly 3) inaudibly 4) warily
- 2- The English word "family" used to all the people in the house, including servants.
1) denote 2) participate 3) ascertain 4) predict
- 3- Greg's excellent poem won the of his friends.
1) advent 2) access 3) acclaim 4) apex
- 4- Your eyes need approximately 20 to 30 minutes to darkness.
1) account for 2) adjust to 3) rely on 4) take in
- 5- Critics condemned the novelist's attempt to plagiarize Hemingway's story.
1) judicious 2) felicitous 3) brazen 4) discreet
- 6- When I had an awful sore throat, only warm tea would the pain.
1) assimilate 2) mitigate 3) prescribe 4) devastate
- 7- I have always liked your positive attitude; it has always affected our working relationship.
1) favorably 2) candidly 3) consciously 4) hastily
- 8- When the rain began to pour, the crowd at the baseball game quickly
1) annihilated 2) uncovered 3) pacified 4) dispersed
- 9- Everyone in the family enjoys seafood, so my uncle's distaste for the salmon dish was an
1) altercation 2) autonomy 3) accolade 4) anomaly
- 10- Denise for weeks before she actually decided to accept the job offer.
1) squandered 2) precluded 3) vacillated 4) regretted

PART B: Cloze Test

Directions: Read the following passage and decide which choice (1), (2), (3), or (4) best fits each space. Then mark the correct choice on your answer sheet.

Later moralists, however—for instance, the 18th- and 19th-century British utilitarians Jeremy Bentham and John Stuart Mill—defined happiness (11) pleasure and the absence of pain. Others, still (12) happiness as a state of mind, have tried to distinguish it from pleasure on (13) that it is mental, not bodily; enduring, not transitory; (14) rational, not emotional. But these distinctions are open to question. A temporal dimension was added to eudaemonism in ancient times by Solon, who said, "Call no man happy till he is dead," (15) that happiness and its opposite pertain, in their broadest sense, to the full course of one's life. Contemporary moralists have tended to avoid the term.

- 11- 1) such as 2) for example 3) as 4) like
- 12- 1) regarding 2) regard 3) who regards 4) have regarded
- 13- 1) the ground 2) a ground 3) grounds 4) the grounds
- 14- 1) but 2) and 3) then 4) neither
- 15- 1) and suggesting 2) suggesting 3) by suggesting 4) who suggested

PASSAGE 3:

Specialist hospitals were built in Baghdad in 705 AD, followed by Fes in the early 8th century, and Cairo in 800 AD. In the 10th century, the Persian physician Muhammad ibn Zakarīya Rāzi (Rhazes) combined psychological methods and physiological explanations to provide treatment to mentally ill patients. His contemporary, the Arab physician Najab ud-din Muhammad, described a number of forms of madness which share clinical features with contemporary medical disease concepts such as agitated depression, neurosis, and priapism as well as sexual impotence (Nafkhae Malikholia), psychosis (Kutrib), and mania (Dual-Kulb).

In the 11th century, another Persian physician, Abu Ali al-Hussain ibn Abdallah ibn Sina, known in the West as Avicenna, recognized *physiological psychology* in the treatment of illnesses involving emotions, and developed a system for associating changes in the pulse rate with inner feelings. The third section of Avicenna's text Cannon of Medicine (Al-Qanun fi al-Tibb) dealt with disorders of the psyche and the nervous systems and expounded on topics such as sexology, lovesickness, delusion, apoplexy, hallucination, insomnia, mania, nightmare, melancholia, dementia, epilepsy, paralysis, stroke, vertigo, spasm and tremor.

Specialist hospitals were built in medieval Europe from the 13th century to treat mental disorders but were utilized only as custodial institutions and did not provide any type of treatment. Founded in the 13th century, Bethlem Royal Hospital in London is one of the oldest lunatic asylums. By 1547 the City of London acquired the hospital and continued its function until 1948. It is now part of the National Health Service and is an NHS Foundation Trust.

23- What does the passage mainly discuss?

- | | |
|---------------------------------|------------------------------|
| 1) Islamic Psychology | 2) Philosophy and Psychology |
| 3) Treatment of Mental Diseases | 4) Psychology in Middle Ages |

24- The establishment of the earliest specialist hospitals -----.

- | | |
|---------------------------------|--------------------------------|
| 1) dates back to 705 AD | 2) dates back to 800 AD |
| 3) goes back to seventh century | 4) goes back to eighth century |

25- One can infer from the passage that Najab ud-din Muhammad described a number of forms of madness in the ----- century.

- | | | | |
|----------|----------|------------|-----------|
| 1) tenth | 2) ninth | 3) seventh | 4) eighth |
|----------|----------|------------|-----------|

26- Which of the following mental disorders involve physical and emotional symptoms such as bodily pain, anxiety, depression, etc. that do not stem from any obvious physiological change?

- | | | | |
|----------|-------------|-------------|--------------|
| 1) mania | 2) priapism | 3) neurosis | 4) psychosis |
|----------|-------------|-------------|--------------|

27- The system for linking changes in the pulse rate with inner feelings was ----- in the eleventh century.

- 1) developed by Abu Ali al-Hussain ibn Abdallah ibn Sina to cure physical illnesses
- 2) used to cure physiological disorders
- 3) introduced by Avicenna
- 4) employed to establish psychology

28- Which of the following is the neurological disorder which is characterized by seizures?

- | | | | |
|--------------|-------------|-------------|------------|
| 1) Paralysis | 2) Epilepsy | 3) Insomnia | 4) Vertigo |
|--------------|-------------|-------------|------------|

29- Which of the following is true of the specialist hospitals in medieval Europe discussed in the passage?

- 1) They provided all types of mental treatment.
- 2) They were built to cure psychological diseases.
- 3) They turned into custodial institutions to eradicate mental diseases.
- 4) They were built to treat both physical and mental disorders.

30- According to the passage, Bethlem Royal Hospital in London is one of the oldest -----.

- | | |
|-----------------------------|----------------------------|
| 1) hospital for the old | 2) asylum for the poor |
| 3) asylum for the oppressed | 4) hospital for the insane |

- ۳۱- آشکارترین تفاوت تحقیق کیفی و کمی با کدامیک ارتباط دارد؟
 (۱) انتخاب نمونه آماری
 (۲) کنترل متغیرهای تحقیق
 (۳) نحوه ارائه داده‌ها
 (۴) صورت‌بندی فرضیه‌های پژوهش
- ۳۲- اینکه «حواس انسان نمی‌تواند کلیت و ضرورت مفاهیم را به تنهایی درک کند.» متکی بر چه دیدگاهی است؟
 (۱) عقل‌گرایی
 (۲) منطق‌گرایی
 (۳) تجربه‌گرایی
 (۴) پوزیتیویستی
- ۳۳- مفروضات (Assumptions) در تحقیق احکامی هستند که محقق در مورد آنها چنین می‌اندیشد:
 (۱) احکامی که صحیح نیستند ولی محقق آنها را صحیح فرض می‌کند.
 (۲) فرض‌های نسبتاً ثابت شده هستند و می‌توان براساس آنها فرضیه ساخت.
 (۳) همان فرضیات تحقیق هستند که باید آزمون شوند.
 (۴) احکامی که صحیح هستند و نیازی به اثبات ندارند و در تحقیق عملاً به کار گرفته شده‌اند.
- ۳۴- در طرح گروه گواه با پیش آزمون و پس آزمون کدامیک از عوامل تهدید کننده اعتبار درونی است؟
 (۱) رشد و نمو
 (۲) افت آزمودنی
 (۳) تاریخ موضعی
 (۴) بازگشت آماری
- ۳۵- کدام مورد فرض صفر مربوط به فرضیه «همگونی نمرات درس آمار در دختران بیشتر از پسران است» (پسران با کد ۱ و دختران با کد ۲ مشخص شده‌اند). را نشان می‌دهد؟
 (۱) $H_0: \mu_1 \leq \mu_2$
 (۲) $H_0: \sigma_1^2 \geq \sigma_2^2$
 (۳) $H_0: \mu_1 = \mu_2$
 (۴) $H_0: \sigma_1^2 = \sigma_2^2$
- ۳۶- مؤثرترین روش برای برابر کردن گروه‌ها و کنترل متغیرهای مزاحم در تحقیقات تجربی، کدام است؟
 (۱) روش اتفاقی یا تصادفی
 (۲) حذف متغیرهای نامربوط
 (۳) تجزیه و تحلیل کوواریانس
 (۴) هم‌تکرار کردن نمونه‌ها یا موردها
- ۳۷- روش علی - مقایسه‌ای روشی است که در آن
 (۱) براساس کار آزمایشگاهی علت تعیین می‌شود.
 (۲) آزمایش و خطا به کرات انجام می‌گیرد تا نتایج بهتری به دست آید.
 (۳) با مقایسه آنچه اتفاق افتاده، در کشف عوامل مرتبط سعی می‌شود.
 (۴) محقق خود متغیر مستقل را وارد می‌کند تا نتیجه آن را در متغیر وابسته کشف کند.
- ۳۸- کدام طرح تحقیق برای تعیین روابط علت و معلولی قوی‌تر است؟ (O نشان دهنده اندازه‌گیری متغیر وابسته است).
 O X O
 O Y O (۱)
 O Z O
 R O X O (۳)
 R O - O
 O X O O Y O O Y O O X O (۲)
 O O O O X O O O X O O O X O (۴)
- ۳۹- در کدام مکتب روش‌شناسی، شهود و تفسیرهای ذهنی در کسب شناخت مردود است؟
 (۱) تاریخ‌گرایی
 (۲) هرمنیوتیک
 (۳) پدیدارشناسی
 (۴) اثبات‌گرایی
- ۴۰- چنانچه در جامعه‌ای ویژگی مورد پژوهش دارای همگنی باشد، استفاده از کدام روش نمونه‌گیری مناسب‌تر است؟
 (۱) منظم
 (۲) تصادفی ساده
 (۳) سهمیه‌ای
 (۴) طبقه‌ای نسبی
- ۴۱- احتمال بازگشت‌های آماری در کدام مورد افزایش پیدا می‌کند؟
 (۱) نمونه‌ها براساس نمرات انتهایی بالا و پایین انتخاب شده باشند.
 (۲) در انتخاب نمونه از روش‌های قضاوتی استفاده شود.
 (۳) فرض‌های آمار پارامتریک رعایت نشود.
 (۴) از روش‌های رگرسیونی در تحلیل‌ها استفاده شود.
- ۴۲- در چه شرایطی استفاده از میانگین توزیع نامناسب است؟
 (۱) داده‌ها نسبی باشند.
 (۲) توزیع دارای کجی زیادی باشد.
 (۳) داده‌ها فاصله‌ای باشند.
 (۴) توزیع متقارن ولی از هر دو طرف کشیده باشد.
- ۴۳- در بررسی توزیع داده‌های: ۲۱-۲۰-۱۹-۱۸-۱۷-۱۶-۲-۱، بهترین شاخص پراکندگی کدام است؟
 (۱) واریانس
 (۲) انحراف استاندارد
 (۳) دامنه تغییر
 (۴) انحراف چارکی
- ۴۴- اعتبار درونی یک تحقیق یعنی:
 (۱) تاثیر انحصاری متغیر مستقل بر متغیر وابسته
 (۲) تاثیر انحصاری متغیر وابسته روی متغیر مستقل
 (۳) تاثیر انحصاری متغیر وابسته بر متغیر وابسته
 (۴) قابلیت تعمیم نتایج تحقیق در زمان‌های مختلف
- ۴۵- با فرض برقراری مفروضات لازم، مناسب‌ترین آزمون آماری، برای طرح پیش آزمون و پس آزمون دو گروهی کدام است؟
 (۱) تجزیه و تحلیل واریانس یک گروهی
 (۲) تحلیل یک گروهی
 (۳) تجزیه و تحلیل واریانس دو گروهی
 (۴) تجزیه و تحلیل کوواریانس

- ۴۶- اگر Z صفر باشد، مفهومی این خواهد بود که:
 (۱) میانگین نمرات Z همیشه صفر است.
 (۲) محاسبات آماری نیاز به تکرار ندارد.
 (۳) ارزش داده مورد نظر با میانگین برابر است.
 (۴) توزیع به صورت زنگوله‌ای است.
- ۴۷- در کدام حالت «ارزش بحرانی» برای آزمون t بالاترین مقدار است؟
 (۱) $n=50, \alpha=0.05$ (۲) $n=100, \alpha=0.01$ (۳) $n=50, \alpha=0.01$ (۴) $n=100, \alpha=0.05$
- ۴۸- در یک توزیع نرمال با میانگین 170 و انحراف استاندارد 10 ، اعداد بین 150 الی 190 حدود چند درصد جمعیت نمونه را تشکیل می‌دهند؟
 (۱) $2/5$ (۲) 68 (۳) $13/59$ (۴) 95
- ۴۹- در یک جدول توافقی 3×4 که 162 نفر آزمودنی بصورت تصادفی در آن گمارده شده است، درجات آزادی مساوی است با:
 (۱) 6 (۲) 160 (۳) 12 (۴) 161
- ۵۰- با توجه به معادله خط رگرسیون $y' = -2.5 + 0.75x$ می‌توان گفت:
 (۱) ضریب همبستگی بین X و Y برابر 0.75 است.
 (۲) به ازای هر واحد تغییر در X ، 0.75 واحد افزایش در Y حاصل می‌شود.
 (۳) خط رگرسیون در نقطه $y = 0.75$ محور Y را قطع می‌کند.
 (۴) به ازای هر واحد تغییر در X به اندازه $2/5$ واحد کاهش در Y مشاهده می‌شود.
- روان‌شناسی تربیتی**
- ۵۱- کدام نوع تفکر زمینه‌ساز خلاقیت در افراد است؟
 (۱) واگرا (۲) شهودی (۳) همگرا (۴) انتقادی
- ۵۲- کار هدایت ادراک، اتخاذ تصمیمات، حل مسأله و خلق دانش جدید توسط کدام عامل صورت می‌پذیرد؟
 (۱) ثبت کننده‌های حسی (۲) حافظه دراز مدت (۳) حافظه کاری (۴) حافظه کوتاه مدت
- ۵۳- یادگیری معنی‌دار وقتی رخ می‌دهد که دانش آموز
 (۱) دارای ادراک و توجه در حد طبیعی باشد.
 (۲) دارای توانایی‌های زبانی در سطح قابل قبولی باشد.
 (۳) اطلاع کافی از رشد شناختی داشته باشد.
 (۴) اطلاعات جدید را با دانش قبلی خود مرتبط سازد.
- ۵۴- اگر بخواهیم «خواندن» را تعریف کنیم، بهترین تعریف آن است که بگوییم خواندن عبارت است از:
 (۱) فرآیندی که دارای طرح معین است.
 (۲) تفسیر معنادار نمادهای کلامی نوشته شده.
 (۳) یک فرآیند شناختی که مکمل نوشتن است.
 (۴) تفسیری از هر هجای تلفظ شده در یک نماد مکتوب
- ۵۵- اصلی‌ترین تفاوت محرک تمیزی در شرطی شدن کنشگر با محرک فراخوان در شرطی شدن پاسخگر چیست؟
 (۱) میزان تقویت‌کنندگی آنها
 (۲) میزان ارادی بودن پاسخ به این دو محرک
 (۳) نوع و جنس این دو محرک
 (۴) زمان ظهور این محرک نسبت به پاسخ
- ۵۶- دلیل اصلی فراموشی در حافظه‌ی حسی، کوتاه مدت و درازمدت به ترتیب کدامند؟
 (۱) جانشینی مطالب، محو اثر و پیری
 (۲) فقدان توجه، جانشینی مطالب و مشکل بازیابی
 (۳) عدم تکرار، بی‌توجهی و گذشت زمان
 (۴) گنجایش محدود، تداخل و مشکل توجه
- ۵۷- استناد شکست نسبت به کدام یک از منابع به در ماندگی آموخته شده منجر می‌شود؟
 (۱) توانایی (۲) دشواری مسأله (۳) تلاش (۴) کم‌شناسی
- ۵۸- معلم به شاگرد کمک می‌کند که مفاهیم را بهتر یاد بگیرد، آنها را بسط دهد و در متن به کار گیرد. در حالی که به تنهایی نمی‌توانست این کارها را انجام دهد. گفته می‌شود که معلم برای وی چه عملی را انجام داده است؟
 (۱) راهنمایی (۲) ساده‌سازی (۳) جهت‌دهی (۴) سکوسازی
- ۵۹- یکی از منابع خودکارآمدی (self-efficacy) از نظر بندورا، کدام است؟
 (۱) معنا بخشی به خود پنداره (۲) نگرش فرد به خود (۳) دستاوردهای فردی (۴) هنجارهای گروه همسالان
- ۶۰- در کدام رویکرد، «زبان» نیز مانند رفتارهای دیگر یاد گرفته می‌شود؟
 (۱) رفتارگرایی (۲) پردازش اطلاعات (۳) شناختی (۴) زیست شناختی
- ۶۱- الگوی «حافظه چند مخزنی» به وسیله کدام نظریه پرداز مطرح شده است؟
 (۱) کریک (۲) لاکهارت (۳) شیفرین (۴) ابینگه‌اوس
- ۶۲- کدامیک از عوامل، برای اسکینر، بیش از بقیه در شرطی شدن عامل اهمیت دارد؟
 (۱) آمادگی (۲) پاسخ‌های ارادی (۳) تعمیم محرک (۴) پی‌آمدهای رفتار
- ۶۳- از نظر «آزوبل» کدام عامل، بیش از سایر عوامل، در یادگیری مؤثر است؟
 (۱) مرور و تمرین (۲) پی‌آمدهای رفتار (۳) بینش و توجه (۴) سوابق ذهنی یادگیرنده

- ۶۴- «ادراک تحلیلی» در کدام سبک شناختی دیده می‌شود؟
 (۱) تأملی (۲) مستقل از زمینه (۳) تکانشی (۴) پیچیده شناختی
- ۶۵- رفتار «ورودی» دانش‌آموزان با چه هدفی مشخص می‌شود؟
 (۱) طبقه‌بندی هدف‌های تربیتی (۲) تعیین میزان آمادگی یادگیرندگان
 (۳) تعیین اهداف آموزشی نهایی (۴) تشخیص مشکلات دانش‌آموزان
- ۶۶- در نظریه «کالبرگ»، علاقه به پیروی از عرف اجتماعی در کدامیک از مراحل دیده می‌شود؟
 (۱) قانون و نظم (۲) پیمان اجتماعی (۳) ابزارگونه نسبی (۴) دختر خوب - پسر خوب
- ۶۷- یکی از مزیت‌های «ماشین آموزشی» از نظر «اسکینر» این است که:
 (۱) از اعمال نظر شخصی معلم می‌کاهد. (۲) اضطراب یادگیرنده را کاهش می‌دهد.
 (۳) مطالب را از ساده به پیچیده ارائه می‌کند. (۴) فاصله بین تقویت و رفتار را کم می‌کند.
- ۶۸- از نظر پیاژه، عدم موفقیت در روش‌های «فعال» تدریس، می‌تواند به کدام مورد مربوط شود؟
 (۱) کلاس‌های پر جمعیت (۲) کمبود مواد و امکانات آموزشی
 (۳) نارسایی در ایجاد ارتباط (۴) شناخت ناکافی از کودک
- ۶۹- کدام عبارت در نظریه «استرنبرگ» در مورد نقش مؤلفه‌های عملکردی درست است؟
 (۱) به دستورات فرا مؤلفه‌ها عمل می‌کنند. (۲) در انتخاب راهبردها دخالت دارند.
 (۳) نقش ارزیابی فعالیت‌ها را دارند. (۴) ماهیت مسأله را تعریف می‌کنند.
- ۷۰- ارزشیابی تکوینی در مقایسه با ارزشیابی پایانی به چه دلیل مورد استفاده قرار می‌گیرد؟
 (۱) تعیین میزان برانگیختگی یادگیرندگان (۲) تعیین نقاط قوت و ضعف فعالیت‌های آموزشی
 (۳) تعیین ملاک‌های لازم برای انتخاب منابع (۴) تصمیم‌گیری در انتخاب هدف‌های آموزشی

روش‌ها و فنون تدریس

- ۷۱- از شاگردی خواسته شد که عدد ۷۲۴۵۰۹۸۱ را به حروف بنویسد. این سؤال در چه سطحی از حیطه شناختی است؟
 (۱) تحلیل اطلاعات (۲) فهم (۳) کاربرد اطلاعات (۴) دانستن مطلب
- ۷۲- مفهوم «تحلیل آموزشی» به تعیین کدام مورد نزدیک‌تر است؟
 (۱) توانایی‌های شاگردان در ابتدای تدریس (۲) هدف‌های کلی درس
 (۳) هدف‌های کلی، جزئی و تبدیل آن‌ها به هدف‌های رفتاری (۴) شایستگی‌های اکتسابی فراگیر در پایان فرآیند تدریس
- ۷۳- هدف از ارزشیابی تکوینی، شناسایی مشکلات یادگیری فراگیران در کدام مرحله‌ی تدریس است؟
 (۱) پایان (۲) فرآیند (۳) اواسط (۴) ابتدا
- ۷۴- روند صحیح افزایش دشواری در حیطه روانی و حرکتی، کدام است؟
 (۱) تقلید - دقت - هماهنگی حرکات - اجرای مستقل - عادی شدن
 (۲) تقلید - دقت - اجرای مستقل - هماهنگی حرکات - عادی شدن
 (۳) تقلید - اجرای مستقل - دقت - هماهنگی حرکات - عادی شدن
 (۴) دقت - هماهنگی حرکات - اجرای مستقل - یادگیری - عادی شدن
- ۷۵- پژوهش‌های انجام یافته نشان می‌دهد که در روش سخنرانی حدود $\frac{1}{3}$ جریان فکری فراگیران به پدیده‌های غیر درسی و غیر مرتبط مشغول می‌شود. جهت حل این مشکل کدام راه را به معلم توصیه می‌کنید؟
 (۱) رعایت اصول ارتباط کلامی و غیرکلامی (۲) تقسیم سخنرانی به بخش‌های مختلف
 (۳) توضیح مطالب درسی همراه با مثال (۴) طرح سؤال به هنگام سخنرانی و اجازه برای سؤال کردن
- ۷۶- کدام روش برای خلاصه کردن و جمع‌بندی مطالب ارائه شده در کلاس مناسب‌تر است؟
 (۱) حل مسأله‌ای (۲) پرسش - پاسخ (۳) نمایشی (۴) سخنرانی
- ۷۷- اگر هدف تدریس «رشد تفکر منطقی» در فراگیران باشد در این صورت با کدام الگو هماهنگی خواهد داشت؟
 (۱) آموزش و پرورش (۲) آموزش و القاء (۳) شرطی سازی و پرورش (۴) القاء و شرطی سازی
- ۷۸- بر اساس دیدگاه روان‌شناسی شناخت‌گرا در فرآیند تدریس، جهت هدایت اطلاعات به حافظه‌ی دراز مدت (پایدار) فراگیر، ارائه کدام یک را به معلم توصیه می‌کنید؟
 (۱) تمرین و تکرار زیاد (۲) تکالیف درسی بیشتر
 (۳) موضوع به حالت توصیفی (۴) مثال‌های مناسب در ارتباط با موضوع
- ۷۹- کدام شیوه حل مسأله، قدرت سؤال کردن را در فراگیران افزایش می‌دهد؟
 (۱) کاوشگری (۲) بررسی شواهد (۳) استقرایی (۴) دعوت به پژوهش

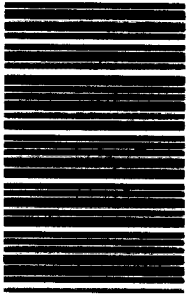
- ۸۰- کدام یک از عوامل در حل مسأله واقعی، نقش اساسی را ایفا می‌کند؟
 (۱) شناخت + فراشناخت + انگیزش
 (۲) انگیزش + شناخت + هوش
 (۳) فراشناخت + راهبردها + تفکر
 (۴) استعداد + شناخت + تلاش
- ۸۱- عوامل «عمده» تأثیرگذار در تدوین اهداف آموزشی و برنامه درسی کدامند؟
 (۱) نیازهای فیزیولوژی فراگیران، نیازهای اجتماعی فراگیران، و نیازهای غایی و آرمانی فراگیران
 (۲) نظرات متخصصان برنامه‌ریزی درسی، نظرات فلاسفه اجتماعی و نظرات انجمن اولیاء و مربیان
 (۳) نیازهای جامعه و فراگیران و نظرات خبرگان موضوع درسی
 (۴) نیازهای سیاسی، اقتصادی و فرهنگی جامعه
- ۸۲- در کدام روش تدریس، آموزش به صورت گروهی انجام می‌شود اما به گونه‌ای که تفاوت‌های فردی و ویژگی‌های اختصاصی یادگیرندگان مورد توجه قرار می‌گیرد و معلم در ضمن آموزش، فرصت می‌یابد تا به هر یک از فراگیران رسیدگی نماید؟
 (۱) آموزش برنامه‌ای (۲) بحث گروهی (۳) یادگیری اکتشافی (۴) یادگیری در حد تسلط
- ۸۳- شاگردی هر بار که از همکلاسی‌هایش شکایت می‌کند مورد حمایت معلم قرار می‌گیرد. به معلم توصیه می‌شود برای کاهش این رفتار، دیگر به شکایت دانش آموز توجهی نکند. در این حالت، کدام روش به معلم پیشنهاد شده است؟
 (۱) تقویت منفی (۲) تقویت رفتار مغایر (۳) خاموشی (۴) تنبیه
- ۸۴- عمده‌ترین و بهترین ضابطه برای گزینش شیوه‌ها و رسانه‌های آموزشی آن است که آن‌ها:
 (۱) تناسب با هدف‌های رفتاری داشته باشند. (۲) دارای ویژگی‌های فنی باشند.
 (۳) امکان اجرا و به کارگیری داشته باشند. (۴) از ویژگی‌های آموزشی برخوردار باشند.
- ۸۵- کدام عبارت در خصوص رابطه هوش و تفکر، صحیح‌تر است؟
 (۱) هر فرد هوشمند، متفکر قوی نیز هست.
 (۲) ممکن است بسیاری از افراد باهوش، متفکر کارآمدی نباشند.
 (۳) نمی‌توان به فراگیران کم هوش، چگونگی فکر کردن را آموخت.
 (۴) فراگیران با هوش بالاتر، به یادگیری این که چگونه فکر کنند نیازی ندارند.
- ۸۶- کدام توانایی از هدف‌های رفتاری در طبقه ترکیب قرار دارد؟
 (۱) تشخیص فیزیکدان‌ها از میان فهرستی از اسامی داده شده
 (۲) گزارش نمودار ستونی اطلاعات موجود در یک جدول
 (۳) توضیح یکی از غزل‌های حافظ به زبان ساده در کلاس
 (۴) نوشتن داستانی درباره یک خانواده فقیر
- ۸۷- در نظریه یادگیری آزوبل، معنی‌دار بودن مطلب به چه معنا است؟
 (۱) مطلب جدید مطابق اصول بینش در نظریه گشتالت تنظیم شده باشد.
 (۲) مطلب مورد یادگیری را بتوان در موقعیت‌های عملی و کاربردی مورد استفاده قرار داد.
 (۳) آن‌چه یادگرفته می‌شود، در قسمت رأس هرم ساخت شناختی جای بگیرد.
 (۴) برای مطلب جدید در ذهن یادگیرنده نوعی سابقه آشنایی وجود دارد.
- ۸۸- رشد «تفکر انتقادی» در کدام یک از شیوه‌های تدریس پررنگ‌تر می‌باشد؟
 (۱) حل مسأله (۲) مباحثه (۳) آزمایشگاهی (۴) ایفای نقش
- ۸۹- وجود همه حالت‌ها در فراگیر تقویت منفی محسوب می‌شود بجز:
 (۱) سر وقت حاضر شدن در کلاس به منظور جلوگیری از تحقیر معلم
 (۲) ساکت بودن در کلاس به منظور عدم کاهش نمره انضباط
 (۳) دست بلند کردن در کلاس به منظور جلب توجه معلم
 (۴) درس خواندن زیاد به منظور جلوگیری از گرفتن نمره کم
- ۹۰- کدام ویژگی در مورد «اهداف رفتاری» صادق است؟
 (۱) سنجش پذیری (۲) انعطاف‌پذیری (۳) خلاقیت زا (۴) قابلیت تفسیر و تحلیل

- ۹۱- از نظر کدام فیلسوف، آن چه در این جهان وجود دارد اعم از موجودات مادی و معنوی، همه نمود هستند؟
(۱) کانت (۲) فیخته (۳) ارسطو (۴) افلاطون
- ۹۲- اثبات گرایان منطقی در دوره معاصر از کدام نظریه در خصوص فلسفه طرفداری می‌کنند؟ نظریه:
(۱) شناخت (۲) ارزش‌ها (۳) تحلیل زبان (۴) انسان‌گرایان
- ۹۳- کدام متفکر مسلمان بر رعایت اصل تدریج در آموزش و در نظر گرفتن هوش متعلم به طور مؤکد سفارش می‌کند؟
(۱) ابن خلدون (۲) ابن سینا (۳) ابن رشد (۴) خواجه نظام الملک طوسی
- ۹۴- مطابق با کدام دیدگاه، هنر معلمی تلفیقی از زندگانی نظری و عملی یا ایفای نقش فکری و اخلاقی است؟
(۱) رئالیسم (۲) تومیسم (۳) پراگماتیسم (۴) اگزیستانسیالیسم
- ۹۵- کدام نوع تفکر، اندیشیدن درباره‌ی چگونگی به وجود آوردن، امتحان کردن و توسعه دادن روش‌ها است؟
(۱) ریاضی (۲) عملی (۳) فلسفی (۴) تربیتی
- ۹۶- وجه اشتراک نظریه تربیتی پایدارگرایی و بنیادگرایی، اعتقاد به کدام نوع برنامه درسی است؟
(۱) جامعه محور (۲) موضوع محور (۳) موقعیت مدار (۴) دانش آموز مدار
- ۹۷- از نظر افلاطون فلسفه آموزش و پرورش به چه معنایی است؟
(۱) نتیجه‌های تربیتی اندیشه‌های فیلسوفان است.
(۲) تحلیل مفهوم‌ها و گزاره‌های تربیتی است.
(۳) استنتاج فلسفه آموزش و پرورش از مکاتب فلسفی است.
(۴) نظامی از اندیشه که نتیجه طرح و سنجش پرسش‌های بنیادی است.
- ۹۸- فلسفه به کدام معنی، رسالت نظام تعلیم و تربیت تلقی می‌گردد؟
(۱) متافیزیک (۲) ویژگی فکر فلسفی و فعالیت فیلسوف
(۳) تحلیلی (۴) مدرن
- ۹۹- مبانی تعلیم و تربیت را می‌توان به طور کلی به دو دسته تقسیم کرد، این موارد کدامند؟
(۱) علمی، فلسفی
(۲) روان‌شناختی، زیست‌شناختی
(۳) فلسفی و تربیتی، تاریخی و اجتماعی
(۴) علمی مبتنی بر نظریه‌پردازی، جامعه‌شناسانه مبتنی بر هنجارهای جاری زندگی اجتماعی
- ۱۰۰- پرداختن به بخش سیاست مدن در حکمت عملی با نام کدام یک از فیلسوفان قرین است؟
(۱) ابن سینا (۲) ابن مسکویه (۳) فارابی (۴) خواجه نصیرالدین طوسی
- ۱۰۱- «در جریان کسب معرفت، مهم به کار افتادن نیروی تفکر است. حفظ معلومات و مهارت‌ها فاقد ارزش تربیتی می‌باشد.» این جملات دیدگاه کدام مکتب را مطرح می‌نماید؟
(۱) پرنیالیسم (۲) ایده‌آلیسم (۳) پراگماتیسم (۴) ناتوریالیسم
- ۱۰۲- کدام قاعده مبین اصل کمال است؟
(۱) مادام که نمی‌توان عمل تربیتی را بر طاعت مطبوع بنیاد کرد، باید از اطاعت جبری استفاده کرد.
(۲) آموزش باید با درجه رشد ذهنی دانش‌آموز متناسب باشد.
(۳) سازمان ارزش‌شناسی خود شخص نباید مقیاس مطلق سازمان ارزش‌شناسی سایر اعضای جامعه باشد.
(۴) آزادگذاشتن دانش‌آموز به نحوی که بتواند خود درباره رفتارش تصمیم بگیرد و در شرایط متعدد زندگی دست به انتخاب عاقلانه بزند.
- ۱۰۳- کدام گروه از فلاسفه، مفهوم فلسفی اصل را «تعیین منشاء معرفت» می‌دانستند؟
(۱) لاک و کانت (۲) اشتاینر و کلاپارد (۳) افلاطون و ارسطو (۴) هراکلیت و افلاطون
- ۱۰۴- عبارت: «انسان به خودی خود نیک است و می‌خواهد که نیک باشد، ولی می‌خواهد که این نیکی با نیکبختی همراه گردد، و اگر اتفاقاً به راه بد برود، سبب آن است که راهی که او به سوی نیک می‌جوید، بسته است.» از کیست؟
(۱) راسل (۲) لاک (۳) سارتر (۴) پستالوزی
- ۱۰۵- از دیدگاه کدام مکتب «ارزش‌ها نه مطلق هستند و نه به وسیله معیارهای خارجی تعیین شده‌اند، بلکه هر ارزشی با انتخاب آزاد شخصی تعیین می‌شود.»؟
(۱) ایده‌آلیسم (۲) اگزیستانسیالیسم (۳) پرنیالیسم (۴) رئالیسم
- ۱۰۶- «آموزش و پرورش باید خود زندگی باشد، نه آماده گردانیدن برای زندگی کردن.» دیدگاه کدام مکتب تربیتی را مطرح می‌نماید؟
(۱) پایدارگرایی (۲) وجودگرایی (۳) آرمان‌گرایی (۴) پیشرفت‌گرایی

- ۱۰۷- کدام مکتب باور دارد که: «شناخت واقعیت، جوهر یا اساس آنچه را که هست تغییر نمی‌دهد، و معرفت مستقل واقعیت امکان‌پذیر است.»؟
 (۱) ایده‌آلیسم (۲) رئالیسم (۳) اومانیزم (۴) پراگماتیسم
- ۱۰۸- کدام اصل «همه‌پذیر و نقض‌ناشدنی» می‌باشد؟
 (۱) اندیشه یا خرد (۲) احساس یا عاطفه (۳) علمی یا تجربی (۴) شهودی یا عرفانی
- ۱۰۹- به نظر کدام فیلسوف، آرمان تربیت این است که شخص به موجودی اخلاقی و دارای اراده مبدل شود و تنها از قوانین عقل پیروی کند و خود قانون‌گذار خود باشد؟
 (۱) کانت (۲) دورکیم (۳) اسپنسر (۴) جان‌لاک
- ۱۱۰- متفکران کدام نظریه تربیتی معتقدند: «برنامه‌درسی مدارس به تحکیم وضع موجود می‌پردازد و شرایط اجتماعی - اقتصادی جامعه را به نفع سرمایه‌داران تثبیت و باز تولید می‌کند.»؟ نظریه:
 (۱) پایدارگرایی (۲) ماهیت‌گرایی (۳) نقادی (۴) پیشرفت‌گرایی
- مدیریت آموزشی**
- ۱۱۱- کدام مورد جزء کارکردهای اصلی آموزش و پرورش محسوب نمی‌شود؟
 (۱) فرهنگ‌پذیری (۲) آموزش و تربیت حرفه‌ای و تخصصی (۳) جامعه‌پذیری (۴) اشتغال‌زایی
- ۱۱۲- وجود پیچیدگی و تمرکز در سازمان معمولاً با کدامیک از موارد ارتباط دارد؟
 (۱) افزایش تعهد (۲) کاهش رضایت از کار (۳) کاهش بهره‌وری (۴) افزایش کارایی
- ۱۱۳- دستورات مدیر زمانی دارای بالاترین تأثیر اجرایی است که مدیر:
 (۱) صاحب اختیار باشد. (۲) صلاحیت صدور دستور داشته باشد. (۳) با دقت دستور صادر کند. (۴) امکان صدور دستور را داشته باشد.
- ۱۱۴- به اعتقاد التون مایو کوشش‌های اولیه در علوم رفتاری چه اثراتی را به دنبال دارد؟
 (۱) فراهم ساختن دانش و معرفت (۲) تغییر در رفتارهای فردی (۳) تغییر در رفتارهای اجتماعی (۴) فراهم کردن نگرش‌های جدید
- ۱۱۵- کدام نظریه مدیریت، سازمان را به دو طبقه تصمیم‌گیران و مجریان تقسیم کرده است؟
 (۱) مدیریت اطلاعات (۲) مدیریت بازرگانی (۳) مدیریت اداری (۴) مدیریت علمی
- ۱۱۶- یکی از مواردی که بیان‌کننده خصوصیات درونی یک سازمان است و می‌توان از طریق آن سازمان‌ها را اندازه‌گیری و با هم مقایسه کرد، کدام است؟
 (۱) رسمی بودن (۲) ابعاد ساختاری (۳) ابعاد محتوایی (۴) طراحی سازمانی
- ۱۱۷- به وسیله مهارت فهمیدن پیچیدگی‌های کل سازمان امکان‌پذیر است.
 (۱) فنی (۲) ابزاری (۳) انسانی (۴) ادراکی
- ۱۱۸- تأکید بر انسجام و همکاری گروهی در مطالعات سازمانی از مبانی رفتاری کدام یک از گروه‌ها است؟
 (۱) علمای رفتار سازمانی (۲) معرفت‌شناسان علم مدیریت (۳) جامعه‌شناسان (۴) روان‌شناسان
- ۱۱۹- به آنچه که رفتار کارکنان سازمانی را تحت تأثیر قرار می‌دهد و به عنوان مبانی نگرش‌ها عمل می‌کند چه می‌گویند؟
 (۱) ارزش‌ها (۲) شرایط کاری (۳) اخلاقیات (۴) رضایت شغلی
- ۱۲۰- اصل حفظ ارتباطات در سازمان‌های آموزشی را کدام مورد بهتر بیان می‌کند؟
 (۱) توسعه ارتباطات غیر رسمی (۲) تنظیم ساختار سازمانی منطبق با شرایط احراز (۳) کنترل ارتباطات افقی و عمودی (۴) توسعه و تحکیم روابط انسانی
- ۱۲۱- یکی از عمده‌ترین ویژگی‌های اصول مدیریت آموزشی کدام مورد است؟ ایجاد:
 (۱) ارتباط بین مدرسه و جامعه (۲) ارزشیابی (۳) نتایج قابل لمس (۴) رابطه بین مدرسه و مراکز پژوهشی
- ۱۲۲- یکی از عمده‌ترین ضعف‌های سیستم آموزش و پرورش غیر متمرکز بروز کدام مورد در مناطق مختلف است؟
 (۱) عدم تساوی کیفی (۲) نقص کیفیت (۳) نوسان کیفیت (۴) ضعف کیفیت
- ۱۲۳- سیاست‌گذاری در سازمان‌های آموزشی از وظایف گروه مدیران است.
 (۱) سرپرستی (۲) میانی (۳) فوقانی (۴) اجرایی
- ۱۲۴- یکی از عوامل که در سیستم مدیریت آموزش و پرورش بیشتر تأثیر می‌گذارد کدام است؟
 (۱) گروه‌های سیاسی (۲) نوع حکومت حاکم بر جامعه (۳) سیستم تعلیم و تربیت جامعه (۴) قومیت‌های جامعه

- ۱۲۵- یکی از موارد عمده دخیل در موفقیت شغلی معلمان کدامست؟
 (۱) آمادگی شغلی قبل از ورود در جامعه معلمان
 (۲) انگیزش شغلی معلمان
 (۳) مورد قبول واقع شدن معلم از طرف همکاران
 (۴) مورد قبول واقع شدن معلم از طرف دانش آموزان
- ۱۲۶- کدام تعریف مدیریت آموزش و پرورش را بهتر بیان می‌کند؟
 (۱) اجرای برنامه‌های آموزشی
 (۲) کمک به مربیان جهت اجرای برنامه‌های آموزشی
 (۳) فراهم ساختن وسیله جهت بارور ساختن هدف‌های تربیتی
 (۴) رفع نارسایی‌های محیط آموزشی
- ۱۲۷- عمده‌ترین متغیرهایی که در مطالعه رفتار سازمانی مطرح است کدامند؟
 (۱) ساختار، نقش، انتظارات
 (۲) افراد، شخصیت‌ها، نیازها
 (۳) افراد، گروه‌ها، ساختار
 (۴) اثر بخشی، کارایی، رضایت
- ۱۲۸- کدام نظریه یا رویکرد در سازمان‌های آموزشی کاربرد بیشتری دارد؟
 (۱) انگیزش - بهداشت
 (۲) اقتضایی
 (۳) مدیریت علمی
 (۴) روابط انسانی
- ۱۲۹- درک انگیزش معلم عمدتاً موجب درک کدام ویژگی وی می‌شود؟
 (۱) رفتار سازمانی
 (۲) تفکر
 (۳) سلوک
 (۴) خواسته‌ها
- ۱۳۰- کدام گزینه عناصر اصلی طبقه‌بندی مفهوم سه‌بعدی مدیریت آموزشی را بهتر بیان می‌کند؟
 (۱) محتوا، فراگرد، توالی
 (۲) کار مدیر، فراگرد تصمیم‌گیری، زمینه اجتماعی
 (۳) شخص مدیر، محتوا، توالی
 (۴) وظیفه مدیر، شخص مدیر، زمینه اجتماعی

- ۱۳۱- عبارت: «از اهداف عینی استفاده می‌کند، محتوی را به صورت واحدهای کوچک در نظر می‌گیرد و ارزشیابی در آن آسان و عینی است.» بیانگر کدام دیدگاه است؟
 (۱) رفتارگرایی (۲) تکنولوژی آموزشی منظم (۳) شناخت‌گرایی (۴) ساختن‌گرایی
- ۱۳۲- مهم‌ترین انتقاد وارده به یادگیری الکترونیکی کدام است؟
 (۱) ظرفیت پذیرش پایین (۲) در نظر نگرفتن ویژگی‌های فردی
 (۳) عدم توجه به تعاملات اجتماعی (۴) محدودیت زمانی و مکانی
- ۱۳۳- از دیدگاه «مریل» تمام موضوعات شناختی به طور کلی شامل دو جزء است که عبارتند از: نمونه‌ها و
 (۱) وسایل (۲) تعمیم‌ها (۳) مفاهیم (۴) پرسش‌ها
- ۱۳۴- در روش اکتشافی نقش معلم چیست؟
 (۱) راهنمایی (۲) ارائه‌دهندگی (۳) نمایشی (۴) مدیریت
- ۱۳۵- مفهوم یادگیری چیست؟
 (۱) کسب آخرین اطلاعات و ارائه بازخورد (۲) تغییر در دانش، مهارت و نگرش فرد در اثر تعامل با محیط
 (۳) دسترسی به مهارت‌های روز و مطالعه آنها (۴) ایجاد نگرش‌های جدید در مقایسه با گذشته
- ۱۳۶- در نورپردازی برای فیلم‌برداری جهت عمق و بُعد بخشیدن به اجسام باید از کدام نوع نورپردازی استفاده نمود؟
 (۱) یک نور اصلی (۲) چهار نقطه‌ای (۳) سه نقطه‌ای (۴) دو نقطه‌ای
- ۱۳۷- انواع عدسی‌ها از نظر زاویه دید کدامند؟
 (۱) باز - ماکرو - کلوزآپ (۲) تله فوتو - باز - کلوزآپ (۳) باز - ماکرو - تله فوتو (۴) باز - نرمال - تله فوتو
- ۱۳۸- منظور از آگوستیک انجام کدام بررسی می‌باشد؟
 (۱) انعکاس صدا در محیط‌های مختلف (۲) مواد و مصالح گوناگون به کار رفته در استودیو
 (۳) ملکول‌های هوا در محیط‌های مختلف (۴) رفتار صدا در محیط‌های مختلف
- ۱۳۹- کوچکترین جزء زبان فیلم که با معنی بوده و بیانگر مقداری از تصویر است که هر بار با فشردن دکمه دوربین ضبط می‌شود، چه نام دارد؟
 (۱) کادر (۲) نما (۳) سکانس (۴) صحنه
- ۱۴۰- مجموعه روش‌ها و فرایندهایی که در طراحی، اجرا و ارزشیابی آموزشی مورد استفاده قرار می‌گیرد، بیانگر کدام جنبه از تکنولوژی آموزشی است؟
 (۱) حل مسأله (۲) سخت‌افزاری و نرم‌افزاری (۳) نرم‌افزاری (۴) سخت‌افزاری
- ۱۴۱- در مدل ارتباطی لاسول عبارت «با چه تأثیری» به چه عنصری اشاره دارد؟
 (۱) مخاطبین (۲) محتوای پیام (۳) ارزشیابی (۴) بازخورد
- ۱۴۲- موانع ارتباطی به کدام یک از عناصر الگوی ارتباط مربوط می‌شود؟
 (۱) محتوا - گیرنده - بازخورد (۲) گیرنده - فرستنده - محتوا
 (۳) فرستنده - کانال - بازخورد (۴) بازخورد - گیرنده - فرستنده
- ۱۴۳- برای نشان دادن حرکات بسیار آهسته، سرعت دوربین روی چند فریم در ثانیه تنظیم می‌شود؟
 (۱) ۶۴ (۲) ۱۶ (۳) ۲۴ (۴) ۳۲
- ۱۴۴- اداره کردن یادآوری و تفکر خود فرد جزء کدام یک از موارد است؟
 (۱) نگرش‌ها (۲) سلسله مراتب یادگیری (۳) راهبردهای شناختی (۴) قواعد و اصول
- ۱۴۵- جشنواره فیلم رشد نخستین بار در چه سالی برپا شد؟
 (۱) ۱۳۳۲ (۲) ۱۳۶۲ (۳) ۱۳۵۲ (۴) ۱۳۴۲
- ۱۴۶- برای ایجاد جلوه کروماکی استفاده از کدام رنگ در پس‌زمینه موضوع، مناسب‌تر است؟
 (۱) سیاه (۲) خاکستری (۳) سبز (۴) سفید
- ۱۴۷- عملکرد «شناخت قطر یک مستطیل» جزء کدام یک از قابلیت‌های یاد گرفته شده است؟
 (۱) مهارت ذهنی (۲) مهارت حرکتی (۳) اطلاعات کلامی (۴) راهبرد شناختی
- ۱۴۸- از کدام تاریخ میلادی تکنولوژی آموزشی به عنوان یک رشته علمی و زمینه تخصصی مطرح شده است؟
 (۱) ۱۹۰۰ (۲) ۱۹۹۰ (۳) ۱۹۶۰ (۴) ۱۹۴۰
- ۱۴۹- در کدام یک از مراحل تهیه چندرسانه‌ای میزان عملی بودن ایده‌ها و همچنین هزینه‌ها و منابع لازم برای تولید چند رسانه‌ای مورد بررسی قرار می‌گیرد؟
 (۱) اجرا (۲) الگوسازی (۳) طراحی (۴) امکان‌سنجی
- ۱۵۰- میکروفون تفنگی یا شات‌گان از لحاظ جهت دریافت صدا چه نوع میکروفونی است؟
 (۱) یک جهته (۲) همه جهته (۳) خنثی (۴) دو جهته



404D

404
Dنام
نام خانوادگی
محل امضاءدفترچه شماره ۲
عصر پنجشنبه
۹۰/۱۱/۲۷جمهوری اسلامی ایران
وزارت علوم، تحقیقات و فناوری
سازمان سنجش آموزش کشوراگر دانشگاه اصلاح شود مملکت اصلاح می‌شود.
امام خمینی (ره)**آزمون ورودی دوره‌های کارشناسی ارشد ناپیوسته داخل - سال ۱۳۹۱**

مجموعه علوم تربیتی ۱ - کد ۱۱۱۷

مدت پاسخگویی: ۴۵ دقیقه

تعداد سؤال: ۸۰

عنوان مواد امتحانی، تعداد و شماره سؤالات

ردیف	مواد امتحانی	تعداد سؤال	از شماره	تا شماره
۱	سنجش و اندازه‌گیری در تعلیم و تربیت	۲۰	۱۵۱	۱۷۰
۲	مقدمات برنامه‌ریزی آموزشی و درسی	۲۰	۱۷۱	۱۹۰
۳	نظارت و راهنمایی	۲۰	۱۹۱	۲۱۰
۴	تعلیم و تربیت اسلامی	۲۰	۲۱۱	۲۳۰

بهمن ماه سال ۱۳۹۰

استفاده از ماشین حساب مجاز نمی‌باشد.

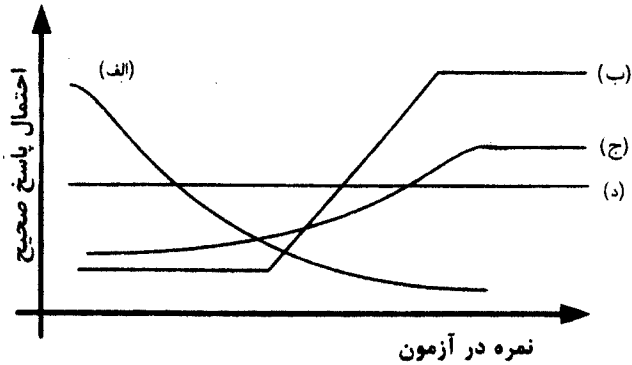
- ۱۵۱- یکی از اشکالات رتبه درصدی آن است که تغییر ناچیز در ناحیه میانی توزیع نمرات
 (۱) تغییری به وجود نمی‌آورد.
 (۲) موجب تغییر چشمگیر در آن می‌شود.
 (۳) تغییر اندکی در رتبه درصدی ایجاد می‌کند.
 (۴) موجب گمراهی در اندازه‌گیری می‌شود.
- ۱۵۲- در کدام یک از انواع نرم‌ها، فاصله نمره از میانگین برحسب انحراف معیار بیان می‌شود؟
 (۱) نرم‌های سنی (۲) نرم‌های درصدی (۳) نرم‌های کلاسی (۴) نرم‌های استاندارد
- ۱۵۳- کدام مورد همبستگی نمرات خطا و نمرات مشاهده شده را نشان می‌دهد؟
 (۱) $\sqrt{r_{tt}}$ (۲) r_{tt} (۳) $\sqrt{1-r_{tt}^2}$ (۴) $\sqrt{1-r_{tt}^2}$
- ۱۵۴- کدام یک از ویژگی‌های آزمون‌های عملکردی نیست؟
 (۱) ترغیب تفکر باز (۲) تأکید بر کاربست (۳) استفاده از مسائل واقعی (۴) سنجش غیر مستقیم
- ۱۵۵- مهمترین تفاوت آزمون‌های ملاکی و هنجاری کدام است؟
 (۱) تعداد شرکت‌کنندگان (۲) نحوه قضاوت در مورد نتایج (۳) نحوه اندازه‌گیری و شیوه مورد استفاده در آن‌ها (۴) ضریب تشخیص و دشواری آزمون
- ۱۵۶- کدام گزینه رابطه فرمول $KR20$ و $KR21$ را بهتر توصیف می‌کند؟
 (۱) $KR21 < KR20$ (۲) $KR21 \geq KR20$ (۳) $KR21 \leq KR20$ (۴) $KR21 > KR20$
- ۱۵۷- آیا می‌توان بدون مطمئن شدن از روایی تست، فقط با در نظر گرفتن اعتبار (Reliability) آزمون را به کار برد؟
 (۱) بلی، زیرا اهمیت اعتبار بیشتر از روایی است.
 (۲) بلی، زیرا وجود اعتبار بالا دلیل روایی است.
 (۳) خیر، زیرا ممکن است با وجود اعتبار، آزمون با خصیصه مورد نظر مرتبط نباشد.
 (۴) خیر، زیرا وقتی اعتبار بالاست روایی پایین است.
- ۱۵۸- کدام مورد از عوامل درونی مؤثر بر روایی آزمون قلمداد نمی‌شود؟
 (۱) کمبود زمان برای پاسخ‌دهی به سؤالات (۲) ترتیب قرار گرفتن سؤالات آزمون (۳) کاربرد واژگان و جمله‌بندی پیچیده در سؤال (۴) طول آزمون و تعداد سؤالات
- ۱۵۹- همبستگی بین نمره یک سوال و نمره کل آزمون چه نام دارد؟
 (۱) ثبات درونی (۲) قدرت آزمون (۳) قدرت تمیز (۴) درجه دشواری
- ۱۶۰- کدام مورد همزاد مفهوم اعتبار (Reliability) در نظریه پرسش - پاسخ است؟
 (۱) تابع آگاهی (۲) تابع درست‌نمایی (۳) تابع نسبت پاسخ صحیح (۴) تابع اجابو نرمال
- ۱۶۱- روش همبستگی مناسب برای بررسی رابطه میان سؤال «من به مطالعه علاقه دارم: بلی / خیر» و نمره کل مقیاس چیست؟
 (۱) دو رشته‌ای (۲) فای (۳) تتراکوریک (۴) پیرسون
- ۱۶۲- ضریب تمیز منفی سوال بیانگر کدام یک از حالات است؟
 (۱) هر دو گروه به یک اندازه در دادن پاسخ صحیح به سوال موفق بوده‌اند.
 (۲) گروه ضعیف در یافتن پاسخ صحیح عاجز مانده است.
 (۳) گروه قوی از گروه ضعیف بدتر عمل کرده است.
 (۴) گروه قوی بهتر از گروه ضعیف به سوال پاسخ داده است.
- ۱۶۳- در تعیین روایی سازه آزمون‌ها کدام تکنیک کاربرد بیشتری دارد؟
 (۱) تحلیل واریانس (۲) مقایسه میانگین‌ها (۳) تعیین خطای معیار اندازه‌گیری (۴) بررسی همبستگی‌ها
- ۱۶۴- مهمترین ویژگی متغیر ملاک در مطالعه روایی آزمون کدام است؟
 (۱) اعتبار (Reliability) (۲) بی‌طرفی (۳) یکنواخت بودن (۴) ربط داشتن
- ۱۶۵- کدام یک از ویژگی‌های مربوط به اعتبار (Reliability) آزمون است؟
 (۱) عدم تغییر معنادار نتایج در آزمایش‌های مکرر (۲) قدرت پیش‌بینی عملکرد افراد در آینده (۳) سنجش همان چیزی که برای آن ساخته شده است. (۴) وجود همبستگی بین نمره آزمون و نمره‌های ملاک
- ۱۶۶- کدام عامل در افزایش ضریب اعتبار (Reliability) مؤثرتر است؟
 (۱) همگونی گروه (۲) ناهمگونی گروه (۳) دشواری آزمون (۴) سادگی آزمون
- ۱۶۷- اگر طول آزمون با سؤالات مشابه دو برابر شود اعتبار آزمون چه تغییری می‌کند؟
 (۱) دو برابر می‌شود. (۲) تغییری نمی‌کند. (۳) نصف می‌شود. (۴) تا حدودی اضافه می‌شود.

۱۶۸- توزیع پاسخ‌های دو گروه قوی و ضعیف در جدول زیر آمده است. اگر گزینه «ب» پاسخ درست سوال باشد ضریب دشواری سوال چقدر است؟

د	ج	ب	الف	
۶	۶	۱۲	۶	گروه قوی
۴	۹	۸	۹	گروه ضعیف

- (۱) ۰/۲
 (۲) ۰/۳۳
 (۳) ۰/۸
 (۴) ۰/۶۶

۱۶۹- منحنی پاسخ صحیح چهار سوال در شکل زیر آمده است. کدام سوال از همه مناسب‌تر است؟



- (۱) (د)
 (۲) (ج)
 (۳) (الف)
 (۴) (ب)

۱۷۰- اگر واریانس واقعی دو برابر مقدار واریانس خطا باشد، ضریب اعتبار (Reliability) کدام است؟

- (۱) ۰/۶۷
 (۲) ۰/۳۳
 (۳) ۰/۵
 (۴) قابل محاسبه نیست و به اطلاعات بیشتری نیاز است.

- ۱۷۱- کدام اقدام را می‌توان نوعی برنامه‌ریزی استراتژیک فراسونگر دانست؟
 (۱) تکمیل ظرفیت دانشگاه‌ها
 (۲) برنامه‌ریزی درسی بر مبنای محاسبه مشاغل در آینده
 (۳) جایابی دانش‌آموختگان دانشگاهی در مشاغل مختلف
 (۴) توسعه یک دانشگاه جامع برای بهبود منابع ذهنی جامعه
- ۱۷۲- کدام مورد از محاسن برنامه‌ریزی آموزشی غیرمتمرکز به حساب می‌آید؟
 (۱) توجه بیشتر به نیازهای فردی و منطقه‌ای
 (۲) توجه بیشتر به نیازهای منطقه‌ای و هماهنگی فعالیت‌ها
 (۳) تصمیم‌گیری سریع و توزیع بهتر امکانات مالی
 (۴) دخالت بیشتر مجریان در تصمیم‌گیری و توزیع بهتر امکانات مالی
- ۱۷۳- چه کسی برای نخستین بار سرمایه‌گذاری انسانی را معادل سرمایه‌گذاری در آموزش و پرورش دانسته است؟
 (۱) ریکاردو
 (۲) تئودور شولتز
 (۳) آدام اسمیت
 (۴) آلفرد مارشال
- ۱۷۴- کدامین سطح برنامه‌ریزی آموزشی تاکنون در نظام آموزشی ما خیلی مورد توجه نبوده و از آن به عنوان وجه مغفول مدیریت و برنامه‌ریزی یاد می‌شود؟
 (۱) خرد
 (۲) فراکلان
 (۳) کلان
 (۴) مؤسسه‌ای
- ۱۷۵- تعداد دانش‌آموزانی که در یک سال تحصیلی رشته «ریاضی - فیزیک» را انتخاب نموده‌اند، نسبت به دانش‌آموزانی که رشته «علوم تجربی» را انتخاب نموده‌اند، نشان دهنده کدام شاخص است؟
 (۱) برونداد
 (۲) فرآیند
 (۳) درونداد
 (۴) جمعیت‌شناسی
- ۱۷۶- «اقتصاد تمام افراد آموزش یافته را به کار خواهد گمارد». این فرضیه مربوط به کدام روش برنامه‌ریزی آموزشی است؟
 (۱) تقاضای اجتماعی
 (۲) هزینه و سودمندی
 (۳) برنامه‌ریزی خطی
 (۴) نیروی انسانی مورد نیاز
- ۱۷۷- جمع‌آوری اطلاعات درباره «میزان پوشش تحصیلی برای کودکان استثنایی» به کدام یک از موارد مربوط می‌شود؟
 (۱) فرآیند
 (۲) برونداد
 (۳) درونداد
 (۴) بازخورد
- ۱۷۸- مدل‌های برنامه‌ریزی آموزشی که بولز برای برنامه‌ریزی در کشور یونان به کار گرفته، از چه نوع مدل‌هایی است؟
 (۱) زنجیره مارکف
 (۲) اکونومتریک
 (۳) پدیومتریک
 (۴) رگرسیون
- ۱۷۹- طرح مسائل و مشکلات ملی و بین‌المللی در برنامه‌های درسی، از محورهای طرح‌های برنامه درسی کدام دیدگاه است؟
 (۱) بازسازی‌گرایی
 (۲) اساس‌گرایی
 (۳) پیشرفت‌گرایی
 (۴) پایدارگرایی
- ۱۸۰- یکسان فرض کردن طول دوره‌های تحصیلی همه کشورهای از ایرادات کدام مدل برنامه‌ریزی است؟
 (۱) آدلمان
 (۲) چسواس
 (۳) مارکوف
 (۴) آسیایی
- ۱۸۱- مجموعه مفاهیم کلیدی بیشتر در کدام یک از رشته‌های برنامه درسی محور برنامه قرار می‌گیرد؟
 (۱) علوم طبیعی
 (۲) رشته‌های هنری
 (۳) علوم اجتماعی
 (۴) رشته‌های فنی - حرفه‌ای
- ۱۸۲- در کدام تکنیک پیش‌بینی عملیات، ضریب خطا بسیار بالاتر است؟ پیش‌بینی:
 (۱) قضاوتی
 (۲) ادامه‌ی روند گذشته
 (۳) علت و معلول
 (۴) مبتنی بر عرضه و تقاضا
- ۱۸۳- کدام الگوی رابطه برنامه درسی با آموزش و تدریس به واقعیت نزدیکتر است؟
 (۱) دوگانه یا مجزا
 (۲) ادواری یا گردشی
 (۳) بهم پیوسته یا متصل
 (۴) متداخل یا متحدالمرکز
- ۱۸۴- فراهم آوردن عینی‌ترین شواهد درباره اثربخشی مواد درسی، از محاسن داده‌های مبتنی بر کدام گزینه است؟
 (۱) نگرش
 (۲) قضاوت
 (۳) مشاهده
 (۴) عملکرد
- ۱۸۵- کدام صاحب‌نظر مزایای روش یادگیری اکتشافی را شامل: افزایش قابلیت ذهنی، ایجاد انگیزه، یادگیری راه‌حل‌یابی و پایداری بیشتر دانش، می‌داند؟
 (۱) لوی
 (۲) شوآب
 (۳) برونر
 (۴) واگن‌شین
- ۱۸۶- در کدام شیوه عرضه مطالب معلم می‌تواند برخی از واحدهای درسی را حذف کرده و برخی دیگر را برای تدریس انتخاب کند؟
 (۱) خطی
 (۲) پیمان‌های
 (۳) برنامه‌ای
 (۴) پایه مشترک درسی
- ۱۸۷- دبیری در آموزش جغرافیا تصمیم دارد ابتدا قاره‌ها و کشورها را آموزش دهد و سپس به تقسیم‌بندی استانی و شهری بپردازد تا در مراحل بعد به روستا و بخش بپردازد. به عقیده شما این دبیر از کدام شیوه سازماندهی سود می‌جوید؟
 (۱) مارپیچی
 (۲) سازماندهی عمودی
 (۳) سازماندهی افقی
 (۴) ساده به مشکل
- ۱۸۸- کدام صاحب‌نظر باور دارد که: «در شیوه‌ی انتخاب محتوای برنامه درسی، مطالعه‌ی عمقی چندعامل برگزیده از ساختار رشته درسی برای دانش‌آموز مفیدتر از مطالعه‌ی سطحی مطالب بسیاری است که در کتاب درسی گنجانده می‌شود»؟
 (۱) ویلر
 (۲) شوآب
 (۳) لوی
 (۴) واگن‌شین

- ۱۸۹- نقش جدول هدف - محتوا در برنامه‌های درسی چیست؟
- (۱) حاوی رفتارهایی است که یادگیرنده در پایان برنامه باید قادر به انجام آن‌ها باشد.
 - (۲) فعالیت‌های یادگیری برنامه درسی را تجزیه و تحلیل می‌کند.
 - (۳) فهرستی در اختیار معلم می‌گذارد تا هدف‌های مناسب را انتخاب کند.
 - (۴) وسیله‌ای است برای تعیین نیاز دانش‌آموزان در برنامه
- ۱۹۰- در تحلیل محتوای کتاب‌های درسی بر اساس نظر ویلیام رومی برای فعال ساختن ذهن یادگیرندگان، شاخص مناسب درگیری یادگیرنده در فعالیت آموزشی چقدر است؟
- (۱) بین ۰٫۴ تا ۱٫۵ (۲) بین ۰٫۶ تا ۲ (۳) بین ۰٫۵ تا ۲٫۵ (۴) بین ۱ تا ۲٫۵

- ۱۹۱- کدام نوع راهنمایی از ویژگی‌های راهنمایی مطلوب است؟
 (۱) با خواسته مدیر مدرسه همسان باشد.
 (۲) با تهدید و ارباب انجام نشود.
 (۳) با نصیحت و اندرز انجام گیرد.
 (۴) در تأمین امنیت خاطر کادر تعلیماتی کوشش کند.
- ۱۹۲- کم ارزش‌ترین روش ارزشیابی مقدماتی قبل از شروع تدریس معلم کدام است؟
 (۱) آزمون چند گزینه‌ای (۲) آزمون کتبی تشریحی (۳) آزمون شفاهی (۴) آزمون‌های استاندارد
- ۱۹۳- معتبرترین روش برای بالا بردن یادگیری در سطح شناختی کدام است؟
 (۱) حل مسأله (۲) برنامه محور (۳) معلم محور (۴) مباحثه
- ۱۹۴- اگر معلمان یک مدرسه مشکلات عمده‌ای در اجرای پژوهش‌های عملیاتی و کاربردی داشته باشند مسؤلیت اصلی آن‌ها به عهده کدام یک از افراد خواهد بود؟
 (۱) راهنمای آموزشی (۲) مدیر مدرسه (۳) خود معلم (۴) کارشناس پژوهشی سازمان
- ۱۹۵- مدیریت و رهبری راهنمای آموزشی با بینش کلان‌نگر به منظور بهینه‌سازی آموزش با کدام نظریه سازگاری دارد؟
 (۱) سیستمی (۲) Y (۳) X (۴) ارگانیکی
- ۱۹۶- در صورت مشاهده کدام سطح از پیشرفت معلم، استفاده از روش اطلاعاتی دستوری توصیه می‌شود؟
 (۱) متوسط (۲) نسبتاً پایین (۳) بسیار اندک (۴) بالا
- ۱۹۷- در کدام یک از انواع نظارت: معلم هسته مرکزی برنامه‌های آموزشی تلقی می‌شود؟ نظارت:
 (۱) بالینی (۲) سنتی (۳) مشورتی (۴) تحولی
- ۱۹۸- روش نظارتی مریبگری / همتا با کدامیک از رویکردهای نظارتی هماهنگ است؟ رویکرد نظارتی:
 (۱) غیردستوری (۲) دستوری (۳) مشارکتی (۴) اطلاعاتی دستوری
- ۱۹۹- کدام یک از منابع اختیار ناظر آموزشی از اهمیت بیشتری برخوردار است؟
 (۱) سازمانی (۲) اخلاقی (۳) حرفه‌ای (۴) بینشی
- ۲۰۰- نخستین مرحله در فرآیند نظارت و راهنمایی کدام است؟
 (۱) طراحی نکات ارزشیابی (۲) برنامه‌ریزی برای مشاهده
 (۳) ایجاد و برقراری ارتباط (۴) تعیین فعالیت‌های کاری معلم و دانش‌آموز
- ۲۰۱- کسب اطلاع درباره چگونگی برنامه‌ریزی‌ها، نحوه مدیریت، روش‌های تدریس و روابط کارکنان بیان‌کننده بخشی از
 راهنمای تعلیماتی است.
 (۱) وظایف (۲) عملکرد (۳) اهداف (۴) حیطه فعالیت
- ۲۰۲- هدف عمده نظارت و راهنمایی آموزشی چیست؟
 (۱) تغییر و اصلاح برنامه‌های درسی (۲) قضاوت درباره شایستگی معلم
 (۳) اصلاح عملکرد معلم در کلاس (۴) اصلاح فرآیند تدریس و یادگیری
- ۲۰۳- مشارکت دادن فراگیران در فرآیند یاددهی - یادگیری، اشاره به کدام یک اصول یادگیری دارد؟
 (۱) پاداش و پیگیری (۲) ایجاد انگیزه (۳) خود یادگیری (۴) استاندارد کردن عملکرد
- ۲۰۴- انتظار راهنمای آموزشی در پایان راهنمایی تا مرز مشکل آموزشی است.
 (۱) حل‌جی شدن (۲) شناخته شدن (۳) معلوم شدن راه‌حل (۴) شکافته شدن
- ۲۰۵- مهارت‌های فنی و شخصی خاص راهنمای آموزشی:
 (۱) معلم و راهنمای تعلیماتی را همسو می‌کند. (۲) معلم را ترغیب به رفع نقص خود می‌کند.
 (۳) امر نظارت و راهنمایی را پربار می‌کند. (۴) هدایت مذاکره پس از مشاهده کلاسی را پربار می‌کند.
- ۲۰۶- مشاهده تدریس معلم و تأکید بر نقاط قوت تدریس، یکی از راه‌های عمده ایجاد کدام مورد در معلم به وسیله راهنمای تعلیماتی است؟
 (۱) انگیزش (۲) علاقه (۳) رضایت (۴) رغبت
- ۲۰۷- برای آرایه تصویری درست و قابل اعتماد از عملکرد معلم، استفاده از کدام مورد درست است؟ استفاده از:
 (۱) قضاوت‌های حرفه‌ای مدیران (۲) رویه‌های مختلف و منابع چندگانه داده‌ها
 (۳) داده‌های یادگیری دانش‌آموزان (۴) استاندارد کردن ارزشیابی معلم
- ۲۰۸- نظارت و راهنمایی آموزشی علمی کدام یک از تأثیرات را به دنبال خواهد داشت؟
 (۱) جستجوی انواع روش‌های تدریس برای کاربرد در کلاس (۲) افزایش بازرسی گونه عملکرد معلمان در مدرسه
 (۳) تغییر رابطه بین معلمان و ناظران و راهنمایان آموزشی (۴) توجه خاص به نقط ضعف و کاستی‌های معلم در تدریس
- ۲۰۹- کدام یک از موارد مشخصه بارز دیدگاه‌های جدید نظارت و راهنمایی در مدرسه را بیان می‌کند؟
 (۱) مطابقت دادن آموزش با دستورالعمل‌ها (۲) رسمی‌سازی فرآیندهای تدریس
 (۳) رشد حرفه‌ای معلمان (۴) تدوین معیارهای یکسان برای نظارت

- ۲۱۰- هنگامی که معلمان در سطوح رشدی پایینی عمل می‌کنند یا در اجرای تصمیمات اتخاذ شده هیچ‌گونه دخالتی ندارند، استفاده از کدام یک از روش‌های نظارتی مناسب‌تر می‌باشد؟ روش‌های:
- (۱) کنترل دستوری (۲) اطلاعاتی و دستوری (۳) مبتنی بر تشریح مساعی (۴) کنترل غیردستوری

تعلیم و تربیت اسلامی

- ۲۱۱- با ارزش‌ترین و والاترین نعمت و ثروتی که والدین می‌توانند به فرزندان خود هدیه کنند، کدام است؟
- (۱) باتقوا و متدین تربیت کردن آنان
(۲) ایجاد امکانات برای به فعلیت رسیدن همه استعدادهای بالقوه آنان
(۳) فراهم ساختن زمینه مناسب برای درس خواندن
(۴) فراهم ساختن امکانات مادی برای اشتغال آنان
- ۲۱۲- در سخن امام صادق علیه‌السلام: «کونوا دعاة للناس بغیر السننکم، لیروا منکم الورع و الاجتهاد و الصلوة و الخیر ، فإن ذلك داعیة» به کدام روش تربیت توجه داده شده است؟
- (۱) پند و اندرز دادن با زبان نرم و توأم با مهربانی
(۲) تشویق متربیان به کوشش برای شرکت در نماز و کارهای خیر
(۳) نصیحت مشفقانه توأم با محبت دور از چشم دیگران
(۴) اسوه و الگو بودن برای متربیان با سیره و عمل
- ۲۱۳- درباره «مفهوم تربیت» از دیدگاه اسلام می‌توان گفت عبارتست از ایجاد و فراهم ساختن فرصت برای
- (۱) آشنایی آدمی با وظایف و مسؤولیت‌های وی در جامعه و عمل به آنها
(۲) به فعلیت رساندن قوا و استعدادهای آدمی در جهت رساندن او به مقام قرب الهی
(۳) بالا بردن و تعالی شخصیت آدمی در خانواده و مدرسه و جامعه
(۴) شناخت آدمی از نیروهای بالقوه خود و به فعلیت رساندن همه آن نیروها
- ۲۱۴- در آیه شریفه: «یا ایها الذین امنوا علیکم انفسکم، لایضركم من ضل اذا اهتدیتم الی الله مرجعکم جمیعاً فینبئکم بما کنتم تعملون» به کدام مورد اشاره نشده است؟
- (۱) محاسبه اعمال در قیامت
(۲) در معرض لغزش بودن در صورت غفلت از خدا
(۳) دوری از اعمال بد با ایمان آوردن به خدا
(۴) اهمیت خودشناسی
- ۲۱۵- کدام دو کتاب از آثار تربیتی امام ابو حامد محمد غزالی می‌باشند؟
- (۱) ایها الولد - نصیحة الملوک
(۲) سر العالمین و کشف فی الدارین - غرایب الاول فی عجایب الدول
(۳) کیمیای سعادت - المنقذ من الضلال
(۴) المنقذ من الضلال - تهافت الفلاسفه
- ۲۱۶- کدام گزینه از لحاظ تربیتی صحیح‌تر است؟
- (۱) تنبیه باید متناسب با جرم و خطا باشد.
(۲) در حال عصبانیت و خشم نباید تنبیه انجام شود.
(۳) باید ترس از تنبیه شدن سازنده‌تر از تنبیه شدن باشد.
(۴) تنبیه نباید با قساوت و خشونت انجام شود.
- ۲۱۷- در فرهنگ اسلامی پرورش افرادی که در اجرای قوانین و اداره جامعه با در نظر داشتن خدا، بر محور حق عمل نمایند، روحیه عدالتخواهی داشته باشند، امانت‌دار و فقر ستیز باشند، زیرمجموعه کدام یک از اهداف تعلیم و تربیت قرار می‌گیرد؟
- (۱) تربیت عقلانی (۲) تربیت سیاسی (۳) تربیت اقتصادی (۴) تربیت عاطفی
- ۲۱۸- «تربیت» را نیازمند سه مؤلفه دانسته‌اند: زیر ساختی اعتقادی، آبخواری که مریبان را بر رفتار درست یاری کند و منبع و مصدري که هدف‌ها و روش‌های رسیدن به آنها را معلوم دارد. برای تربیت اسلامی مهم‌ترین این مؤلفه‌ها کدام است؟
- (۱) قرآن مجید (۲) دگرگونی‌های روزگار (۳) تجربه‌های زندگی (۴) سنت رسول الله (ص)
- ۲۱۹- این جملات: «هدف و غایت بعضی از مردم از زندگی رسیدن به «لذات» است، لذاتی که از راه آرزو راندن و خوردن و آشامیدن پدید می‌آید. در این ضمن حال آنان هم که خدا را به طمع بهشت و ترس از عذاب دوزخ عبادت می‌کنند بهتر از گروه اول نیست چه کار آنان در واقع تجارت و مباحه است. «آن می‌دهند و این می‌ستانند» از آراء تربیتی کدام دانشمند مسلمان است؟
- (۱) ابوعلی حسین بن عبدالله بن علی بن سینا
(۲) ابوبکر محمد بن زکریا بن یحیی الرازی
(۳) ابونصر محمد بن طرخان بن اوزلغ فارابی
(۴) ابوعلی بن مسکویه

- ۲۲۰- کدام کتاب‌ها از نوشته‌های تربیتی خواجه نصیرالدین طوسی می‌باشند؟
 (۱) تجرید الاعتقاد - تحریر اقلیدس
 (۲) اوصاف الاشراف - الادب الوجیز للولد الصغیر
 (۳) اخلاق ناصری - جواهر الفریض
 (۴) شرح اشارات - تحریر المجستی
- ۲۲۱- از لحاظ تربیتی کدام گزینه صحیح است؟
 (۱) ما (والدین) فرزندانمان را آن‌چنان که می‌خواهیم، می‌توانیم تربیت کنیم.
 (۲) نظام حاکم هر کشور است که فرزندان ما را آن‌چنان که می‌خواهد می‌سازد.
 (۳) فرزندان ما صرفاً آن‌چنان که جامعه و فرهنگ عمومی می‌خواهد تربیت می‌شوند.
 (۴) فرزندان ما معمولاً آن‌چنان که ما (والدین) هستیم تربیت می‌شوند.
- ۲۲۲- سیر معنوی و حرکت در مسیر کمال مستلزم وجود کدام عامل است؟
 (۱) رغبت و طلب مداوم (۲) پشتکار و استقامت مستمر (۳) قابلیت و استعداد ذاتی (۴) همه عوامل مذکور مؤثرند
- ۲۲۳- اگر برای تربیت از دیدگاه امام علی علیه‌السلام کارکردهای مختلفی را تعریف کنیم، این سخن مولا به فرزندش: «لا فقر اشد من الجهل و لا مال اعود من العقل و لا عقل کالتدبیر و لا عبادة کالتفکر» تحت کدام کارکرد تربیت قرار می‌گیرد؟
 (۱) ایمانی (۲) فرهنگی (۳) عقلی (۴) اخلاقی
- ۲۲۴- درباره رابطه «اخلاق» و «تربیت» کدام گزینه نادرست است؟
 (۱) «اخلاق» حاصل تربیت و نتیجه آن است.
 (۲) اجتناب از صفات ناپسند و ردایلی نشأت گرفته از تربیت صحیح اسلامی است.
 (۳) تخلق انسان به صفات نیکو ناشی از تربیت صحیح اسلامی است.
 (۴) «تربیت» حاصل اخلاق و نتیجه آن است.
- ۲۲۵- «پرهیزگاری» از لحاظ شهید مطهری (ره)
 (۱) از آثار تقواست. (۲) معنای دقیق ترس از خداست. (۳) علت و انگیزه تقواست. (۴) معنای دقیق تقواست.
- ۲۲۶- کسی که خود را معلم و مربی مردم قرار می‌دهد باید
 (۱) الگوها و اسوه‌های تعلیم و تربیت را خوب بشناسد. (۲) با اصول تعلیم و تربیت صحیح آشنایی کامل داشته باشد.
 (۳) قبل از تعلیم دیگران به اصلاح و تربیت خود بپردازد. (۴) با روانشناسی تربیتی و مراحل یادگیری و آموزش آشنا باشد.
- ۲۲۷- این جملات: «وقتی طفل هفت ساله شد باید با مدارا وی را به طهارت و خواندن نماز دستور دهند. در ده سالگی اگر کودک تقصیر کرد باید تنبیهش کرد و کارهای بد را در نظر او زشت جلوه داد. در مرحله سوم که مرحله بلوغ است باید علل و اسرار آدابی را که آموخته‌اند، به وی بگویند.» از آراء و نظرات تربیتی کدام دانشمند اسلامی است؟
 (۱) محمد قطب (۲) قطب‌الدین شیرازی (۳) ابوعلی سینا (۴) امام محمد غزالی
- ۲۲۸- کدام گزینه از لحاظ تربیت اسلامی در مورد انسان نادرست است؟
 (۱) انسان هدف و غایتی ندارد مگر سعادت و کمال
 (۲) سعادت و کمال انسان فقط در سایه اجرای تعالیم عالیه خالق او حاصل می‌شود.
 (۳) کمال و سعادت برای انسان حاصل نمی‌شود مگر اینکه اجتماع به تمام معنی صالح باشد.
 (۴) خوشبختی و کمال انسان در گرو تأمین نیازهای حقیقی و الهی اوست.
- ۲۲۹- همه موارد زیر به جز گزینه از اهداف تربیت عقلانی به شمار می‌روند.
 (۱) تفهیم اسرار خلقت و نسبت آن با خالق هستی
 (۲) تقویت قوه تحلیل در آدمی برای شناخت رابطه او با سایر ابعاد خلقت
 (۳) پرورش قوه فهم آدمی نسبت به جایگاه خود در عالم هستی
 (۴) شناساندن فضایل و ردایلی و آموزش راه‌های اکتساب فضایل و اجتناب از ردایلی
- ۲۳۰- این جملات: «والدین باید نامی نیکو و خوش آیند بر فرزندانمان نهند تا موجب استهزاء و تحقیر او نگردد. اگر دایه می‌گیرند باید کسی باشد که در عقل و درایت هم سالم باشد .. اگر از زدن چاره نباشد، آنرا کم و دردناک به کار برند ... آموزگاران باید کودک را بعضی آیات قرآن بیاموزند و برخی اشعار حکمت‌آمیز یاد دهند ... معلم نباید فاسد الاخلاق باشد ... باید خواسته‌های کودکان را نسبت به مشاغل و حرف فهمید و در آن سوی سوقشان داد ...» از کدام دانشمند اسلامی است؟
 (۱) ابوعلی حسین بن عبدالله بن علی بن سینا (۲) ابوالفتح شهاب‌الدین یحیی بن حبش بن امیرک سهروردی
 (۳) امام زین‌الدین ابوحماد محمد بن محمد بن محمد غزالی (۴) خواجه نصیرالدین طوسی بن محمد بن حسن

245	275	305
246	276	306
247	277	307
248	278	308
249	279	309
250	280	310

کد رشته امتحانی	نام رشته امتحانی	نوع دفترچه	شماره پاسخنامه	گروه امتحانی
1117	مجموعه علوم تربیتی 1	D	1	علوم انسانی

شماره سوال	گزینه صحیح	شماره سوال	گزینه صحیح	شماره سوال	گزینه صحیح	شماره سوال	گزینه صحیح
1	4	26	3	51	1	76	2
2	1	27	3	52	3	77	1
3	3	28	2	53	4	78	4
4	2	29	2	54	2	79	1
5	3	30	4	55	2	80	1
6	2	31	3	56	2	81	3
7	1	32	1	57	1	82	4
8	4	33	4	58	4	83	3
9	4	34	2	59	3	84	1
10	3	35	2	60	1	85	2
11	3	36	1	61	3	86	4
12	1	37	3	62	4	87	4
13	4	38	3	63	4	88	2
14	2	39	4	64	2	89	3
15	2	40	2	65	2	90	1
16	2	41	1	66	1	91	4
17	4	42	2	67	4	92	3
18	2	43	4	68	4	93	1
19	1	44	1	69	1	94	2
20	4	45	4	70	2	95	4
21	3	46	3	71	2	96	2
22	3	47	3	72	3	97	4
23	4	48	4	73	2	98	2
24	1	49	1	74	3	99	1
25	1	50	2	75	4	100	3

شماره سوال	گزینه صحیح	شماره سوال	گزینه صحیح	شماره سوال	گزینه صحیح	شماره سوال	گزینه صحیح
101	3	131	1	161	1	191	4
102	3	132	3	162	3	192	3
103	1	133	2	163	4	193	4
104	4	134	1	164	4	194	1
105	2	135	2	165	1	195	1
106	4	136	2	166	2	196	2
107	2	137	4	167	4	197	3
108	1	138	4	168	2	198	1
109	1	139	2	169	4	199	2
110	3	140	3	170	1	200	3
111	4	141	3	171	4	201	4
112	2	142	2	172	1	202	4
113	2	143	1	173	3	203	2
114	1	144	3	174	4	204	3
115	4	145	4	175	2	205	4
116	2	146	3	176	1	206	1
117	4	147	1	177	3	207	2
118	3	148	3	178	2	208	3
119	1	149	4	179	1	209	3
120	2	150	1	180	4	210	1
121	3	151	2	181	3	211	1
122	1	152	4	182	1	212	4
123	3	153	3	183	2	213	2
124	2	154	4	184	4	214	3
125	1	155	2	185	3	215	1
126	3	156	3	186	2	216	3
127	3	157	3	187	2	217	2
128	4	158	1	188	4	218	1
129	1	159	3	189	1	219	4
130	4	160	1	190	1	220	2

شماره سوال	گزینه صحیح	شماره سوال	گزینه صحیح	شماره سوال	گزینه صحیح	شماره سوال	گزینه صحیح
221	4	251		281		311	

222	4	252	282	312
223	3	253	283	313
224	4	254	284	314
225	1	255	285	315
226	3	256	286	316
227	4	257	287	317
228	3	258	288	318
229	4	259	289	319
230	1	260	290	320
231		261	291	
232		262	292	
233		263	293	
234		264	294	
235		265	295	
236		266	296	
237		267	297	
238		268	298	
239		269	299	
240		270	300	
241		271	301	
242		272	302	
243		273	303	
244		274	304	
245		275	305	
246		276	306	
247		277	307	
248		278	308	
249		279	309	
250		280	310	

[بازگشت](#)