

402

A

نام :

نام خانوادگی :

محل امضاء :



402A

دفترچه شماره ۱
عصر پنجشنبه
۹۲/۱۱/۱۷



جمهوری اسلامی ایران
وزارت علوم، تحقیقات و فناوری
سازمان سنجش آموزش کشور

اگر دانشگاه اصلاح شود مملکت اصلاح می‌شود.
امام خمینی (ره)

آزمون ورودی دوره‌های کارشناسی ارشد ناپیوسته داخل - سال ۱۳۹۳

مجموعه علوم تربیتی ۱ - کد ۱۱۱۷

مدت پاسخگویی: ۱۰۵ دقیقه

تعداد سؤال: ۱۵۰

عنوان مواد امتحانی، تعداد و شماره سؤالات

ردیف	مواد امتحانی	تعداد سؤال	از شماره	تا شماره
۱	زبان عمومی و تخصصی	۳۰	۱	۳۰
۲	آمار و روشهای تحقیق	۲۰	۳۱	۵۰
۳	روانشناسی تربیتی	۲۰	۵۱	۷۰
۴	روشها و فنون تدریس	۲۰	۷۱	۹۰
۵	اصول و فلسفه تعلیم و تربیت	۲۰	۹۱	۱۱۰
۶	مدیریت آموزشی	۲۰	۱۱۱	۱۳۰
۷	تکنولوژی آموزشی	۲۰	۱۳۱	۱۵۰

بهمن ماه سال ۱۳۹۲

استفاده از ماشین حساب مجاز نمی‌باشد.

این آزمون نمره منفی دارد.

Part A: Vocabulary

Directions: Choose the word or the phrase (1), (2), (3), or (4) that best completes each sentence. Then mark your answer sheet.

- 1- Bad weather has _____ the bombers that lack modern night-attack equipment.
1) grasped 2) hampered 3) utilized 4) abated
- 2- Jacob was _____ for always arriving late for work, a habit that finally led to his being fired from work.
1) haphazard 2) infinite 3) innate 4) notorious
- 3- It would put his career at risk, but that was already in _____, so what had he to lose?
1) jeopardy 2) perspective 3) magnitude 4) neglect
- 4- Legal requirements state that working hours must not _____ 42 hours a week.
1) legitimize 2) linger 3) mingle 4) exceed
- 5- The student's essay was empty of errors, indicating that it had been _____ written.
1) painstakingly 2) massively 3) impartially 4) ingenuously
- 6- The boy was simply a beggar: his bundle of newspapers was a _____, and we called him the Newspaper Boy.
1) legend 2) limitation 3) pretext 4) drawback
- 7- I do not _____ ever having been to Paris, although my mother says we went there when I was a child.
1) rehearse 2) recollect 3) recede 4) recast
- 8- Because of _____ conditions, the hikers decided to give up trying to climb the mountain.
1) vague 2) ungainly 3) adverse 4) vigorous
- 9- I sat watching as the sun reached its _____ and the muezzin began to call the people to prayers.
1) lucidity 2) triumph 3) spectacle 4) zenith
- 10- The children were tired and _____ and didn't seem interested in any of the games.
1) sluggish 2) mandatory 3) strict 4) cordial

Part B: Cloze Passage

Directions: Read the following passage and decide which choice (1), (2), (3), or (4) best fits each space. Then mark your answer sheet.

A healthy man in his early 60s begins to notice that his memory isn't (11) _____. More and more often, a word will be (12) _____ the tip of his tongue but he just can't remember it. He forgets appointments, makes mistakes (13) _____, and finds that he's often confused or (14) _____ about the normal hustle and bustle of life around him. One evening, he suddenly finds himself (15) _____ in a neighborhood a couple of miles from his house. He has no idea how he got there.

- 11- 1) used to being as well 2) as good as it used to be
3) is not so well as it used to be 4) used as well as was it
- 12- 1) with 2) by 3) on 4) at
- 13- 1) pays his bills 2) when paying his bills
3) while bills paid 4) to pay the bills he does
- 14- 1) anxiously 2) anxiety 3) anxious 4) be anxious
- 15- 1) although walking 2) while he is walking
3) he is walking 4) walking

PART C: Reading Comprehension

Directions: Read the following three passages and answer the questions by choosing the best choice (1), (2), (3), or (4). Then mark the correct choice on your answer sheet.

Passage 1:

Scientists disagree about the place of instinct in human behavior. Sociobiologists argue that even complicated forms of human behavior can have an instinctive basis. They believe we have an inborn urge to propagate our own genes and those of our biological relatives. Social customs that enhance the odds of such transmission survive in the form of kinship bonds, courtship rituals, altruism, taboos against female adultery, and many aspects of social life. Other social scientists have argued that human behavior can be explained solely by learning. Psychologists today generally take a middle path. They acknowledge that human behavior is influenced by our biological heritage, but most doubt that either imprinting or true instincts occur in human beings.

- 16- Which of the following best describes the organization of the passage?
 1) Pros and cons of learning are presented.
 2) Controversial issues in psychology are presented.
 3) Factors affecting human behavior are introduced.
 4) Contrasting views on human behavior are discussed.
- 17- The word "most" in line 8 refers to ----- .
 1) psychologists 2) behaviors 3) instincts 4) humans
- 18- According to the passage, sociobiologists believe that ----- .
 1) societies lose their traditions over time
 2) human beings are the creatures of their environment
 3) nature plays a more important role in shaping behavior than nature
 4) there is no scientific explanation for complex forms of our behavior
- 19- Which of the following is NOT mentioned as a factor affecting human behavior?
 1) instinct 2) social life 3) learning 4) biological heritage
- 20- Which of the following statements is NOT true according to the passage?
 1) Human behavior is so complex that it has aroused controversies.
 2) Most scientists agree that genes determine human behavior.
 3) The role of instinct in human behavior is a controversial issue.
 4) Social scientists place greater emphasis on the role of environmental factors.

Passage 2:

Evidence now exists that most young children, if given enough opportunities and encouragement, are able to achieve significant and sustainable levels of academic or sporting prowess. Bright or creative children are often physically very active at the same time, and so may receive more parental attention as a result—almost by default—in order to ensure their safety. They may also talk earlier, and this, in turn, breeds parental interest. This can sometimes cause problems with other siblings who may feel jealous even though they themselves may be bright. Their creative talents may be undervalued and so never come to fruition. Two themes seem to run through famously creative families as a result. The first is that the parents were able to identify the talents of each child, and nurture and encourage these

accordingly but in an even-handed manner. Individual differences were encouraged, and friendly sibling rivalry was not seen as a particular problem. If the father is, say, a famous actor, there is no undue pressure for his children to follow him onto the boards, but instead their chosen interests are encouraged. There need not even be any obvious talent in such a family since there always needs to be someone who sets the family career in motion, as in the case of the Sheen acting dynasty.

Martin Sheen was the seventh of ten children born to a Spanish immigrant father and an Irish mother. Despite intense parental disapproval he turned his back on entrance exams to university and borrowed cash from a local priest to start a fledgling acting career. His acting successes in films such as *Badlands* and *Apocalypse Now* made him one of the most highly-regarded actors of the 1970s. Three sons—Emilio Estevez, Ramon Estevez and Charlie Sheen—have followed him into the profession as a consequence of being inspired by his motivation and enthusiasm.

- 21- **What does the passage mostly discuss?**
- 1) How clever children learn
 - 2) What families should do to support their children
 - 3) The importance of academic achievement in children's lives
 - 4) The importance of encouraging children to learn
- 22- **What is the writer's purpose in the second paragraph?**
- 1) To keep the reader interested in the text
 - 2) To criticize how the Spanish family treated their son
 - 3) To make the main idea of the passage easier to understand
 - 4) To give an example of an idea mentioned in the text
- 23- **The word "these" in line 9 refers to ----- .**
- 1) talents
 - 2) children
 - 3) parents
 - 4) differences
- 24- **According to the passage, in creative families ----- .**
- 1) parents are consistent in the way they help their children's learning
 - 2) parents are in charge of children's learning
 - 3) children receive more parental attention
 - 4) sibling rivalry is encouraged
- 25- **With which of the following statements does the author most probably agree?**
- 1) Parental disapproval often leads to children's failure.
 - 2) Bright children are often jealous of their siblings' talents.
 - 3) Parents should take into account the fact that children have different needs and interests.
 - 4) Academic success is greatly influenced by the genes we receive from our parents.

Passage 3:

The debate surrounding literacy is one of the most charged in education. On the one hand there is an army of people convinced that traditional skills of reading and writing are declining. On the other, a host of progressives protest that literacy is much more complicated than a simple technical mastery of reading and writing. This second position is supported by most of the relevant academic work over the past 20 years. These studies argue that literacy can only be understood in its social and technical context. In Renaissance England, for example, many more people could read than could write, and within reading there was a distinction between those who could read print and those who could manage the more difficult task of reading manuscript. An understanding of these earlier periods helps us understand today's crisis in literacy debate.

There does seem to be evidence that there has been an overall decline in some aspects of reading and writing - you only need to compare the tabloid newspapers of today with those of 50 years ago to see a clear decrease in vocabulary and simplification of syntax. But the picture is not uniform and doesn't readily demonstrate the simple distinction between literate and illiterate which had been considered adequate since the middle of the 19th century.

- 26- **What can be the best title for this passage?**
 1) Literacy: The Past and Future
 2) Literacy: A Controversial Issue
 3) Twenty Years of Research into Literacy
 4) Developing Skills of Reading and Writing
- 27- **The word "which" in line 15 refers to ----- .**
 1) picture 2) literacy 3) distinction 4) illiteracy
- 28- **According to the passage, in the last 20 years ----- .**
 1) the definition of literacy has changed
 2) the skills of reading and writing have fallen to a low
 3) most people who were considered literate are now illiterate
 4) research has been conducted on the social and technical aspects of literacy
- 29- **According to the passage, it is true that ----- .**
 1) the current crisis in literacy's debate has nothing to do with the past
 2) literacy means the ability to read difficult manuscripts
 3) the distinction between literate and illiterate is simple
 4) literacy is a controversial issue
- 30- **What is the writer's attitude toward the issue of literacy?**
 1) Skeptical 2) Realistic 3) Sarcastic 4) Emotional

آمار و روش‌های تحقیق

- ۳۱- مطالعه‌ی پیشینه و سابقه‌ی موضوع تحقیق در تدوین کدام بخش از یک رساله تحصیلی اهمیت دارد؟
 (۱) بحث و نتیجه‌گیری
 (۲) کلیه مراحل تحقیق
 (۳) بررسی ادبیات تحقیق
 (۴) تعیین روش گردآوری و تحلیل
- ۳۲- در سؤال پژوهشی: «آیا میزان یادگیری دانش‌آموزان دختر تحت روش‌های تدریس مختلف وابسته به میزان هوش آنها است.» متغیر کنترل کدام است؟
 (۱) جنسیت
 (۲) روش تدریس
 (۳) میزان هوش
 (۴) میزان یادگیری
- ۳۳- در کدام فرضیه سطح توانایی یک متغیر تعدیل‌کننده است؟
 (۱) مفهوم سازی کلامی با توانایی دانش‌آموزان رابطه‌ی مثبت دارد.
 (۲) روش آموزش دو جانبه توانایی خواندن دانش‌آموزان را بالا می‌برد.
 (۳) رابطه‌ی توانایی با پیشرفت ریاضی در پسران قویتر از دختران است.
 (۴) روش آموزش چندرسانه‌ای بر انتقال یادگیری در افراد توانمند مؤثرتر از افراد با توانایی پایین است.
- ۳۴- پاسخ‌های احتمالی به سؤالات تحقیق تعریف کدام مفهوم است؟
 (۱) نظریه
 (۲) فرضیه
 (۳) تبیین
 (۴) پیش‌بینی
- ۳۵- کدام مورد احتمال قبول فرض صفر صحیح را نشان می‌دهد؟
 (۱) α
 (۲) β
 (۳) $1 - \beta$
 (۴) $1 - \alpha$
- ۳۶- متغیر وابسته به چه متغیری می‌گویند؟
 (۱) اثرش در مطالعه بررسی می‌شود.
 (۲) تغییرات آن اندازه‌گیری می‌شود.
 (۳) تأثیرات آن اندازه‌گیری می‌شود.
 (۴) اثرش از محیط پژوهش حذف می‌شود.
- ۳۷- طرح‌های نیمه تجربی از لحاظ کدام ویژگی با طرح‌های تجربی حقیقی متفاوت هستند؟
 (۱) پیش‌آزمون
 (۲) پس‌آزمون
 (۳) گزینش تصادفی
 (۴) جایگزینی تصادفی

- ۳۸- برای بررسی میزان شیوع اختلالات خواندن در دانش آموزان مقطع ابتدایی مناسب‌ترین روش مطالعه کدام است؟
 (۱) توصیفی (۲) موردی (۳) همبستگی (۴) طولی و عرضی
- ۳۹- مهم‌ترین محدودیت روش تحقیق علی - مقایسه‌ای کدام است؟
 (۱) نسبت به سایر روش‌های تحقیق گران‌تر است. (۲) مقدار روابط بین متغیرها را آشکار نمی‌سازد.
 (۳) فرضیه‌ی آماری را نمی‌تواند مورد آزمایش قرار دهد. (۴) روابط علی بالقوه بین متغیرها را آشکار نمی‌سازد.
- ۴۰- در طرح‌های تک آزمودنی فراوانی رفتار هدف قبل از شروع آزمایش چه نامیده می‌شود؟
 (۱) پیش‌آزمون (۲) رفتار ورودی (۳) خط پایه (۴) رفتار آغازین
- ۴۱- در پژوهش‌های کیفی، فرآیند جمع‌آوری داده‌ها از طریق شیوه‌های مختلف و بررسی هم‌خوانی میان آن‌ها، چه نامیده می‌شود؟
 (۱) اعتبار اجمالی (۲) کفایت ارجاعی (۳) سه سویه سازی (۴) واریسی مجدد
- ۴۲- نمونه‌گیری هدفمند مستلزم انتخاب کدام نمونه است؟
 (۱) فرضیه محقق را تأیید کند. (۲) محدودیت‌های مالی محقق را برطرف کند.
 (۳) به خوبی معرف یک جامعه تعریف شده باشد. (۴) با توجه به اهداف تحقیق اطلاعات خوبی در برداشته باشد.
- ۴۳- در پژوهشی از ۵۰ کلاس موجود در ۵ مدرسه، تعداد ۱۷ کلاس به‌طور تصادفی به عنوان نمونه انتخاب شدند. واحد تحلیل، کدام است؟
 (۱) کلاس (۲) مدرسه (۳) دانش‌آموز (۴) مدرسه و کلاس
- ۴۴- در یکی از دو متغیر X و Y تمام افراد نمره‌ی یکسانی را کسب کرده‌اند. همبستگی میان X و Y چقدر است؟
 (۱) ۰ (۲) ۰٫۵ (۳) ۱ (۴) $\frac{2}{n}$
- ۴۵- اگر فراوانی‌های مشاهده شده در تمامی خانه‌های یک جدول ۲×۲ با هم برابر باشند، مقدار خی دو (کای - اسکویر) مشاهده شده چقدر است؟
 (۱) ۰ (۲) $\frac{2}{4}$ (۳) ۲ (۴) ۴
- ۴۶- اگر میانگین‌های سه گروه ۵ نفری به ترتیب برابر ۱۲، ۱۲٫۲۵، ۱۲٫۵ و واریانس گروه‌ها به ترتیب برابر با ۴، ۵، ۶ باشد. کدام مقدار F محتمل‌تر به نظر می‌رسد؟
 (۱) $F = 0$ (۲) $F < 1$ (۳) $F > 1$ (۴) با این اطلاعات مقدار F قابل تخمین نیست.
- ۴۷- پدیده‌ی رگرسیون به چه معنی است؟
 (۱) تحقیق به نفع گروه‌های حاشیه‌ای است.
 (۲) پیش‌بینی با یک رابطه خطی مقدور است.
 (۳) همبستگی بالا پیش‌بینی بهتری به دست می‌دهد.
 (۴) نمرات گروه‌های حاشیه‌ای در تکرار سنجش به میلنگین نزدیک‌تر می‌شوند.
- ۴۸- چنانچه قصد داشته باشیم دو نسبت مستقل را با هم مقایسه کنیم، کدام یک از آزمون‌ها مناسب‌تر است؟
 (۱) Z (۲) t (۳) χ^2 (۴) F
- ۴۹- معادل غیر پارامتریک آزمون تحلیل واریانس چیست؟
 (۱) مانووا (۲) ویل کاکسون (۳) کروسکال - والیس (۴) u مان - ویتنی
- ۵۰- برای حذف اختلافات اولیه در یک طرح با پیش‌آزمون کدام یک از روش‌ها مناسب‌تر است؟
 (۱) t وابسته (۲) تحلیل کو واریانس (۳) آزمون F (۴) محاسبه t میان نمرات تفاوت پیش و پس آزمون در دو گروه

روان‌شناسی تربیتی

- ۵۱- از پیوند دو رویداد که به‌طور مکرر با هم همراه شوند، کدام مورد حاصل می‌شود؟
 (۱) تداعی (۲) تقویت منفی (۳) تقویت جانشینی (۴) شرطی کلاسیک
- ۵۲- اگر دانش‌آموزی در موقع خواندن «متون مشکل» از سرعت خود کم کند، از کدام یک از توانایی‌های فراشناختی استفاده کرده است؟
 (۱) ارزشیابی (۲) نظارت (۳) برنامه‌ریزی (۴) مدیریت زمان
- ۵۳- این سخن که «هروقت شما چیزی را به کودک آموزش دهید، او را از یادگیری بازداشته‌اید.» با نظر کدام یک از نظریه‌پردازان هماهنگ است؟
 (۱) ویگوتسکی (۲) برونر (۳) دیویی (۴) پیازنه

- ۵۴- کدام یک از راهبردها در زمره‌ی «راهبردهای فراشناختی» است؟
 (۱) برنامه‌ریزی (۲) مرور (۳) سازمان دادن (۴) طبقه بندی
- ۵۵- کدام یک از روش‌های آموزشی از نظر بعضی مربیان می‌تواند موجب تضعیف خلاقیت شود؟
 (۱) گروهی (۲) اکتشافی (۳) برنامه‌ای (۴) پردازش اطلاعات
- ۵۶- اگر معلمی به دانش‌آموزان اعلام کند که همیشه آماده‌ی ارزشیابی باشند. از کدام یک از برنامه‌های «تقویتی» استفاده کرده است؟
 (۱) نسبی ثابت (۲) فاصله‌ای متغیر (۳) فاصله‌ای ثابت (۴) نسبی متغیر
- ۵۷- از نظر اسکینر کدام راهبرد در خاموش کردن رفتار مؤثر است؟
 (۱) تقویت جانشینی (۲) حذف موارد ناخوشایند بعد از پاسخ (۳) جلوگیری از تعمیم محرک و پاسخ (۴) حذف تقویت بعد از پاسخ
- ۵۸- تقویت کننده‌ی تعمیم یافته در کدام یک از نظریه‌ها یا مکاتب قابل تفسیر است؟
 (۱) رفتارگرایی (۲) پدیدارشناسی (۳) شناختی (۴) شناختی - اجتماعی
- ۵۹- کدام یک از موارد در «شرطی شدن وسیله‌ای» اولیه و اساسی است؟
 (۱) تمرین (۲) بینش (۳) رفتار عامل (۴) تقویت درونی
- ۶۰- کدام یک از موارد در دیدگاه نظریه پردازان «ساختن‌گرا» با اهمیت تر است؟
 (۱) تقدم و تأخر مطالب (۲) نقش یادگیرنده در یادگیری (۳) پی‌آمدهای رفتار (۴) کمک معلم به انتقال یادگیری
- ۶۱- وقتی فردی برای یادآوری شماره تلفن، انگشتان خود را به نشانه‌ی شماره‌گیری حرکت می‌دهد، گویای چیست؟
 (۱) حافظه کوتاه مدت (short term) (۲) فرا حافظه (metamemory) (۳) حافظه‌ی بیانی (declarative) (۴) حافظه‌ی رویه‌ای (procedural)
- ۶۲- رابطه‌ی حافظه بلندمدت و کوتاه‌مدت بر اساس نظریه‌ی سطوح پردازش چیست؟
 (۱) هر دو، بخشی از یک نظامند. (۲) بخشی از حافظه رویه‌ای هستند. (۳) دو مرحله از چهار مرحله‌ی پردازش هستند. (۴) دو مخزن جداگانه از نظام حافظه هستند.
- ۶۳- معمولاً دلیل رفتار نامطلوب دانش‌آموزان در کلاس چیست؟
 (۱) نظارت مستمر معلم بر امور کلاس (۲) استفاده از شیوه‌ی سخنرانی در تدریس (۳) جدی بودن معلم و تکالیف درسی مربوط (۴) خستگی دانش‌آموزان از برنامه‌ها
- ۶۴- نادیده گرفتن رفتارهای نامطلوب و پاداش دادن رفتارهای مطلوب گویای استفاده از کدام یک از شیوه‌ها است؟
 (۱) تغییر و اصلاح رفتار (۲) تحلیل کارکردی رفتار (۳) شرطی شدن کلاسیک (۴) الگوسازی رفتار مطلوب
- ۶۵- از نظر پیازه مهم‌ترین هدف تعلیم و تربیت چیست؟
 (۱) به روز رسانی اطلاعات یادگیرندگان (۲) پرورش تفکر و سازندگی (۳) تقویت قوه‌ی حافظه و بازبایی (۴) سازمان‌دهی مناسب برنامه‌ها
- ۶۶- در آموزش «برنامه‌ای» اولین نگرانی معلم در تعیین کدام یک از موارد است؟
 (۱) نحوه‌ی اعمال تقویت‌ها (۲) چگونگی استفاده از ماشین آموزشی (۳) عوامل خوشایند و ناخوشایند از نظر یادگیرنده (۴) سطح پیچیدگی رفتار پایانی
- ۶۷- سبک یادگیری جذب‌کننده حاصل ترکیب کدام یک از شیوه‌های یادگیری از نظر کلب است؟
 (۱) تجربه‌ی عینی و مشاهده‌ی تأملی (۲) تجربه‌ی عینی و آزمایشگری فعال (۳) مفهوم سازی انتزاعی و آزمایشگری فعال (۴) مفهوم سازی انتزاعی و مشاهده‌ی تأملی
- ۶۸- آزمایش‌های «ابینگه‌اوس» در مورد سرعت یادگیری و حافظه، بیانگر کدام یک بود؟
 (۱) آنان که زودتر می‌آموزند، دیرتر فراموش می‌کنند. (۲) یادگیرندگانی که زودتر می‌آموزند، زودتر فراموش می‌کنند. (۳) فراموشی در انسان به نوع مطالب و کوشش او بستگی دارد. (۴) آنان که دیرتر می‌آموزند، مطالب را دیرتر فراموش می‌کنند.
- ۶۹- از نظر اریکسون توانایی توجه کامل به کار و روابط با دیگران از نتایج مثبت رشد در کدام مرحله است؟
 (۱) کمال در برابر نومییدی (۲) هویت‌یابی در برابر آشفتگی نقش (۳) زاینده‌گی در برابر در خودفرورفتگی (۴) کارایی در برابر احساس حقارت
- ۷۰- ترس دانش‌آموزان با مشاهده‌ی ترس در دانش‌آموزان دیگر کلاس از چه طریق قابل تفسیر است؟
 (۱) شرطی شدن عامل (۲) شرطی شدن درنگیده (۳) شرطی شدن جانشینی (۴) شرطی شدن کلاسیک

- ۷۱- کدام یک روش مناسب‌تری برای ارزشیابی در کلاس‌هایی است که تدریس و یادگیری به شیوه همیاری صورت می‌پذیرد؟
 (۱) ارزشیابی انفرادی (۲) ارزشیابی گروهی (۳) ارزشیابی ملاک مدار (۴) ارزشیابی هنجارمدار
- ۷۲- به عقیده «کارول» در الگوی تسلط یاب، شاخص اصلی استعداد تحصیلی شاگردان چیست؟
 (۱) زمان یادگیری (۲) کیفیت نمرات (۳) موفقیت در ارزشیابی (۴) انطباق با اهداف برنامه
- ۷۳- پژوهش‌های انجام شده در مدیریت کلاسی، تأثیر کدام یک از موارد را بیشتر از عوامل دیگر نشان داده است؟
 (۱) مسائل شخصیتی (۲) عوامل شناختی (۳) مسائل انسانی (۴) مسائل آموزشی
- ۷۴- عمده‌ترین چالش برای مدرسان در روش سخنرانی چیست؟
 (۱) ایجاد علاقه و رغبت در فراگیران (۲) پوشش مناسب تمام مطالب (۳) دستمزد کم آن (۴) تعداد مخاطبین
- ۷۵- اگر نقشه مفهومی توسط فراگیران ساخته شود، در این صورت با کدام دیدگاه قابل تبیین خواهد بود؟
 (۱) سازنده گرایی (۲) شناخت‌گرایی (۳) انسان‌گرایی (۴) رفتارگرایی
- ۷۶- این نظریه یعنی اینکه «فرآیند فکری معلم اعمال و رفتار او را شکل می‌دهد و عامل مهم آشکار شدن رفتار وی در کلاس است.» تبیین‌کننده کدام فرآیند می‌باشد؟
 (۱) مدیریت در کلاس (۲) طرح ریزی معلم (۳) سازماندهی مطالب درسی (۴) تعیین اهداف آموزشی
- ۷۷- مدرسان با تجربه به‌منظور بهبود فرآیند تدریس، همه موارد ذیل را به معلمان و مدرسان تازه‌کار و جدیدالاستخدام توصیه می‌نمایند، بجز:
 (۱) سعی نکنید تمام مطالب را در زمان محدود پوشش داده و ارائه نمایید.
 (۲) نکات کلیدی و عمده را به صورت پیچیده مطرح نمایید تا فراگیران را به چالش بکشد.
 (۳) بازخورد، عکس‌العمل و واکنش فراگیران را بررسی کنید.
 (۴) ببینید آیا خودتان می‌توانید مطالب را بفهمید.
- ۷۸- تفاوت اندازه‌گیری و ارزشیابی چیست؟
 (۱) اندازه‌گیری کمی و ارزشیابی کیفی است.
 (۲) اندازه‌گیری کیفی و ارزشیابی کمی است.
 (۳) اندازه‌گیری برای آزمون معلم ساخته و ارزشیابی برای آزمون استاندارد است.
 (۴) ارزشیابی برای آزمون معلم ساخته و اندازه‌گیری برای آزمون استاندارد است.
- ۷۹- شکل‌گیری رفتار بر اساس یادگیری از الگوهای رفتاری جدید بر اساس چه مدلی می‌باشد؟
 (۱) پردازش اطلاعات (۲) آموزش برنامه‌ای (۳) یادگیری در حد تسلط (۴) یادگیری اجتماعی
- ۸۰- استفاده از اتومبیل برای ارزیابی مهارت رانندگی افراد، جزو کدام دسته از وسایل آموزشی است؟
 (۱) تسهیل‌کننده (۲) دیداری (۳) چند حسی (۴) معیاری
- ۸۱- تحلیل آموزشی در طراحی آموزشی شامل کدام مراحل می‌شود؟
 (۱) تعیین محتوا، رسانه‌ها، روش‌ها و نظام ارزشیابی تدریس
 (۲) تبدیل هدف کلی به اهداف جزئی و شیوه اجرای آزمون اولیه
 (۳) تعیین اهداف جزئی و رفتاری، تعیین رفتار ورودی و ارزشیابی تشخیصی
 (۴) تعیین روش‌های تدریس و ابزارهای کمک آموزشی و تشخیص تجربیات قبلی فراگیران
- ۸۲- حفظ ارتباط میان هدف کلی و اهداف جزئی تدریس، با کدام یک از مهارت‌های تدریس معلم هماهنگی بیشتری دارد؟
 (۱) جمع‌بندی (۲) تمرکز بخشی (۳) برقراری ارتباط (۴) گزینش و سازماندهی محتوا
- ۸۳- پیش‌فرض زیربنایی کدام روش آموزشی این است که: «اگر شرایط مناسب آموزشی فراهم شود و زمان کافی در نظر گرفته شود، همه یا تقریباً همه یادگیرندگان می‌توانند به همه یا تقریباً همه اهداف آموزشی یک درس دست یابند.»؟
 (۱) حل مسئله (۲) بحث گروهی (۳) یادگیری اکتشافی (۴) یادگیری در حد تسلط
- ۸۴- مطابق نظریه آزوبل، مهم‌ترین عامل مؤثر در یادگیری کدام است؟
 (۱) شرایط یادگیری (۲) جدید بودن مطالب (۳) آموخته‌های قبلی یادگیرنده (۴) استعدادها و ویژه فرد
- ۸۵- همه موارد جزو اهداف تدریس به صورت بحث در گروه‌های کوچک است بجز:
 (۱) رشد عاطفی و فردی فراگیران (۲) تقویت مهارت‌های ارتباطی فراگیران (۳) تقویت فعالیت‌های ذهنی و فکری فراگیران (۴) فراغت بیشتر معلمان و سپردن کار به فراگیران
- ۸۶- کدام مورد جزو شرایط اثر بخش شدن و فعال بودن روش تدریس آزمایشگاهی نیست؟
 (۱) استفاده معلم از نرم افزار نمایشی با استفاده از پاورپوینت
 (۲) فراگیران از عملکرد خود بازخورد دریافت کنند.
 (۳) آزمایش‌ها، مرتبط و معنی‌دار باشد.
 (۴) کار توسط فراگیر انجام شود.

- ۸۷- همه موارد از دلایل سخنرانان برای «دوست نداشتن» سخنرانی است، بجز:
 (۱) مخاطبین غیر فعال (۲) دستمزد کم آن (۳) عدم علاقه فراگیران به موضوع سخنرانی (۴) فراموش کردن ارائه خلاصه مطالب توسط سخنران
- ۸۸- از مزایای عمده این روش تبادل اطلاعات و افکار فراگیران با یکدیگر و ارتقای قابلیت تفکر در میان فراگیران است؟
 (۱) پروژه (۲) بحث در گروه‌های کوچک (۳) حل مسئله (۴) ارائه شفاهی از طریق طرح پرسش
- ۸۹- کدام یک جزو اشتباهات رایج معلمان در طرح پرسش از فراگیران نیست؟
 (۱) جمع‌بندی نکردن نظرات (۲) طرح پرسش‌های تعقیبی و مکمل (۳) عدم توجه و عدم اصلاح پاسخ‌های نادرست (۴) توجه نکردن و بازخورد ندادن به پاسخ‌های ارائه شده
- ۹۰- کدام یک از تکنیک‌های «متقاعد سازی» فراگیران نیست؟
 (۱) خود را معتبر و متخصص و قابل اطمینان نشان دهید. (۲) نظرات موافق و مخالف پیرامون یک موضوع را مطرح نمایید. (۳) اگر مسئله‌ای برای فراگیران پیچیده و مشکل است، اجازه دهید فراگیران خود جمع‌بندی و نتیجه‌گیری کنند. (۴) فراگیران خود را بشناسید و برآورد کنید چه مباحثی برای آنان جالب است.
- اصول و فلسفه تعلیم و تربیت**
- ۹۱- از دیدگاه مابعدالطبیعه کدام مکتب: «عیان و اشیاء در خارج از ما وجود دارند و از دو بعد ماده و صورت تشکیل می‌شوند»؟
 (۱) ایده‌الیسم (۲) پراگماتیسم (۳) رئالیسم (۴) ناتورالیسم
- ۹۲- در تعلیم و تربیت کدام قاعده می‌تواند اصل سندیت است؟
 (۱) اطاعت مطبوع (۲) اعتماد به نفس (۳) تحقق خواست‌ها (۴) خود تصمیم‌گیری
- ۹۳- در کدام مکتب، روش فلسفی همانند روش علمی، وجههٔ آزمایشی دارد؟
 (۱) اگزیستانسیالیسم (۲) ایده‌الیسم (۳) پراگماتیسم (۴) ناتورالیسم
- ۹۴- نظرات سنت توماس اکویناس را می‌توان جزء کدام مکتب فلسفی قرار داد؟
 (۱) آرمان‌گرایی (۲) طبیعت‌گرایی (۳) واقع‌گرایی طبیعی (۴) واقع‌گرایی تعقلی
- ۹۵- بیت زیر مضامین کدام نظریه تربیتی را انتقال می‌دهد؟
 «که میراث خود را بدارید دوست که گنجی ز پیشینیان اندروست»
 (۱) بازسازی اجتماعی (۲) پایدار گرایی (۳) پیشرفت گرایی (۴) ماهیت گرایی
- ۹۶- این گفتار از چه کسی است؟ «پستالوزی انسان را فقط چنان که در نموده‌ها و زندگانی زمینی نمایان می‌شود در نظر می‌گیرد، ولی من به جنبه جاودانه او می‌نگرم.»
 (۱) فروبل (۲) کانت (۳) مونتسوری (۴) هربارت
- ۹۷- این جملات از کیست؟ «در اطفال حس تقلید قوی است و چشم آنها بر رفتار آموزگار و گوش آنها بر گفتار او است. هر چه را نیکو داند آنان نیز نیکو دانند و هر چه را ناپسند شمارد آنان نیز ناپسند شمارند.»
 (۱) امام غزالی (۲) خواجه نظام الملک طوسی (۳) ملا محسن فیض کاشانی (۴) ملا احمد نراقی
- ۹۸- معلم به عنوان نماد ارزش‌ها متعلق به کدام مکتب تربیتی است؟
 (۱) رئالیسم (۲) پوزیتیویسم (۳) پراگماتیسم (۴) ایده‌الیسم
- ۹۹- اگر فلسفه تربیتی در صدد مشخص نمودن هماهنگی نظرات با دیگر آراء و چگونگی کجروی آنها بر اثر طرز تفکر غیر منضبط باشد، این فلسفه چه نوع فلسفه‌ای است؟
 (۱) نظری (۲) غایی (۳) دستوری (۴) تحلیلی
- ۱۰۰- به نظر کدام متفکر، «افکار و اعمال را باید در هم آمیخت و در جهت اصلاح اجتماعی هدایت کرد»؟
 (۱) جورج هربرت مید (۲) رنه دکارت (۳) ژان ژاک روسو (۴) کرشن اشتاینر
- ۱۰۱- «بتکار در تعلیم و تربیت باید به دست معلم باشد نه شاگرد» یکی از مبانی آموزش و پرورش کدام مکتب است؟
 (۱) آرمان‌گرایی (۲) بنیادگرایی (۳) بازسازی تجربی (۴) پیشرفت‌گرایی
- ۱۰۲- کدام یک از اصول تعلیم و تربیت دیویی با مفهوم «یادگیری معنادار» آزرول هماهنگی دارد؟ اصل:
 (۱) آزادی (۲) ادامه (۳) تأثیر متقابل (۴) کنترل اجتماعی

- ۱۰۳- در انتقاد به نظریه‌ی تعلیم و تربیت به عنوان تشکیل ذهن کدام مورد صحیح است؟
 (۱) در این نظریه فکر از عمل و یا دقت جدا می‌شود.
 (۲) درک یا فهم موقعیت‌های جدید بستگی به ادراک گذشته دارد.
 (۳) نوع ذهن و انواع کیفیات ذهنی مربوط به نوع محتوی یا موضوعات معین است.
 (۴) وجود قوای فعال و مخصوصی که فرد در برخورد با محیط نشان می‌دهد فراموش شده است.
- ۱۰۴- این گفتار که می‌گوید: «تخصص انسان را تنزل می‌دهد. متخصص مخلوق معلومات خود است، نه مسلط بر آن» دیدگاه کدام مکتب است؟
 (۱) آرمان‌گرایی (۲) پایدارگرایی (۳) وجودگرایی (۴) واقع‌گرایی
- ۱۰۵- «تعلیم و تربیت فعل و انفعالی است میان دو قطب سیال که مسبوق به اصلی و متوجه به هدفی و مستلزم طرح و نقشه‌ای باشد.» این جملات از کیست؟
 (۱) ابن خلدون (۲) دکتر عیسی صدیق (۳) دکتر محمدباقر هوشیار (۴) غزالی
- ۱۰۶- از نظر متفکران کدام مکتب «ایده‌ها را باید بر پایه پیامدهای آن‌ها در عمل مورد قضاوت قرار داد»؟
 (۱) آگزیستانسیالیسم (۲) ایده‌الیسم (۳) پراگماتیسم (۴) رئالیسم
- ۱۰۷- رساله کدام صاحب نظر زمینه را برای پدید آمدن مکتب پوزیتیویسم (اثبات‌گرایی) منطقی فراهم کرد؟
 (۱) سارتر (۲) لاک (۳) نلر (۴) ویتکنشتاین
- ۱۰۸- «فهمیدن» پیوند یک تصوّر به تصوّرهای ادراک شده پیشین است. این مطلب دیدگاه کدام عالم تعلیم و تربیت را بیان می‌کند؟
 (۱) هربارت (۲) کمنیوس (۳) فروبل (۴) پستالوزی
- ۱۰۹- «نقش معلم مدیریت نیست، بلکه اندرز دادن است.» این اصل یکی از اصول آموزش و پرورش کدام مکتب است؟
 (۱) آرمان‌گرایی (۲) پیشرفت‌گرایی (۳) پایدارگرایی (۴) وجودگرایی
- ۱۱۰- تأکید بر ساخت کلی شخصیت، رشد اعتماد به نفس و توجه به سازمان ارزش‌شناسی یادگیرنده به کدام یک از اصول آموزش و پرورش اشاره می‌کند؟ اصل:
 (۱) تفرّد (۲) حرّیت (۳) سنّدیت (۴) کمال و تمامیت

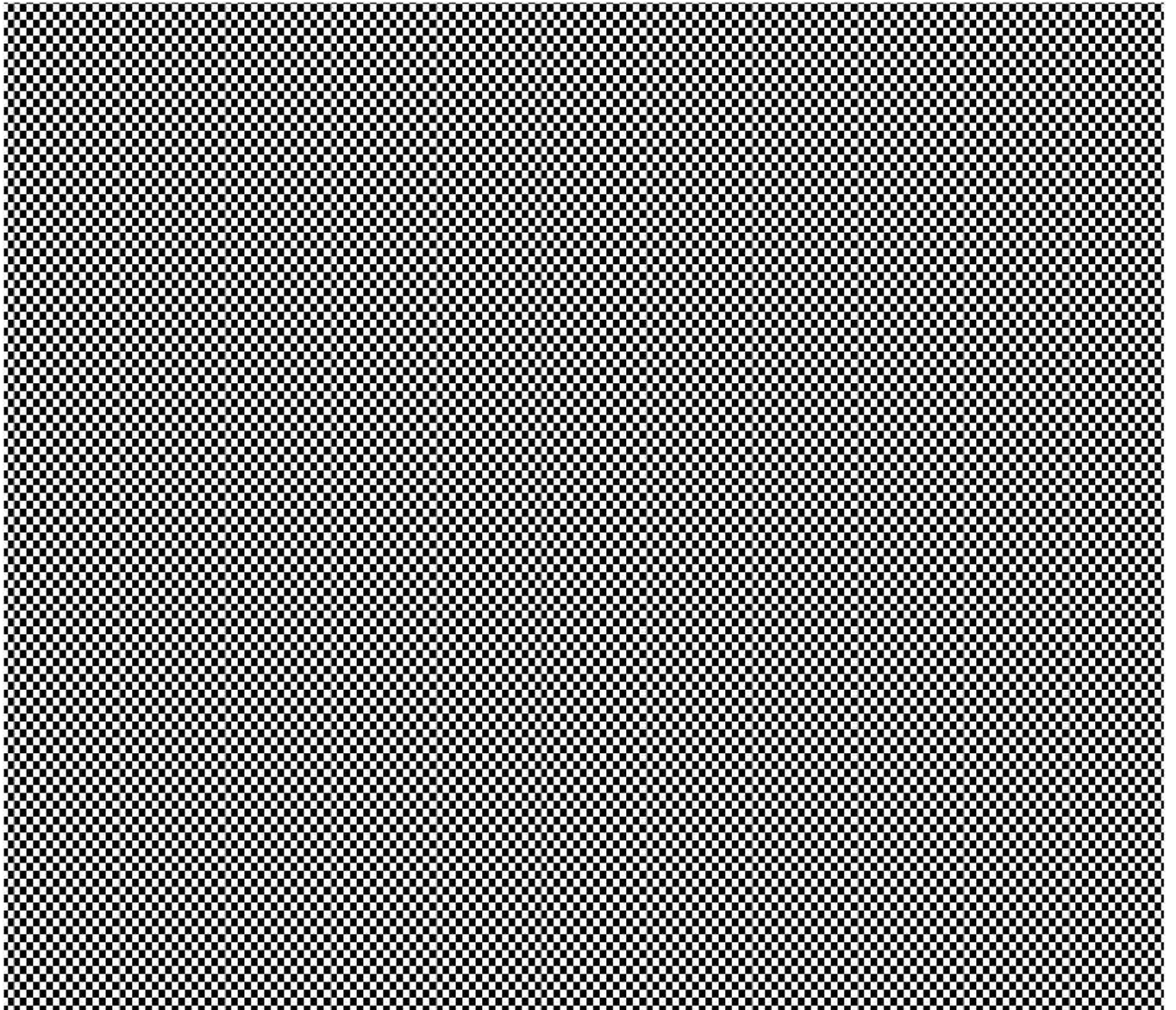
مدیریت آموزشی

- ۱۱۱- پرورش روحیه‌ی «تعبد الهی و التزام عمل به احکام و آداب اسلامی» جزو کدام یک از اهداف کلی آموزش و پرورش جمهوری اسلامی ایران است؟
 (۱) اجتماعی (۲) اخلاقی (۳) اعتقادی (۴) فرهنگی و هنری
- ۱۱۲- کدام گزینه در جلوگیری از کاهش انگیزش معلمان مؤثر است؟
 (۱) سنجش میزان انگیزش معلمان
 (۲) آموزش شناخت‌های علمی به معلمان
 (۳) ایجاد کارگاه‌های آموزشی ضمن خدمت برای معلمان
 (۴) ایجاد زمینه‌های مشارکت معلمان در تصمیم‌گیری فعالیت‌های آموزشی
- ۱۱۳- عمده‌تأ ضرورت دارد که دانش مدیریت تلفیقی از گام‌هایی باشد که:
 (۱) برنامه‌ریزی، سازماندهی و اجرای امور را شامل می‌شود.
 (۲) اصول مدیریت، برنامه‌ریزی و سازماندهی را شامل می‌شود.
 (۳) اطلاعات اداری و آئین نامه‌های اجرایی را شامل می‌شود.
 (۴) سازمان برای آنها به‌وجود آمده و اموری که مربوط به فن مدیریت است.
- ۱۱۴- معلمان با شرکت در کلاس‌های آموزش ضمن خدمت به کدام نیاز خود پاسخ می‌دهند؟
 (۱) خودشکوفایی (۲) خودباوری (۳) امنیت (۴) اجتماعی
- ۱۱۵- زمینه‌سازی و تأمین امکانات برای ایجاد فرایند آموزش و پرورش به کدام یک از وظایف سازمان‌های آموزشی مربوط است؟
 (۱) فنی (۲) نهادی (۳) اداری (۴) اجتماعی
- ۱۱۶- یکی از وظایف عمده‌ی مدیران فوقانی کدام است؟
 (۱) سیاست‌گذاری در سازمان
 (۲) برنامه‌ریزی برای سازمان
 (۳) تدوین آئین نامه‌های اجرایی
 (۴) ارزشیابی اجرای برنامه‌های سازمان
- ۱۱۷- نظریه‌ی سیستمی به منظور برطرف کردن نارسایی‌های کدام نظریه‌ی مدیریت مطرح شد؟
 (۱) اقتضایی (۲) مدیریت سنتی (۳) بوروکراسی اداری (۴) مدیریت علمی

- ۱۱۸- کدام گزینه عیب عمده وجود بوروکراسی اداری را در یک سازمان بهتر بیان می‌کند؟ بوروکراسی
 (۱) مانع رشد اعضای سازمان می‌شود.
 (۲) اعضای سازمان را به‌طور ماشینی مسئولیت‌پذیر می‌کند.
 (۳) اعضای سازمان را فاقد ابتکار و ابداع می‌نماید.
 (۴) حس ابتکار اعضای سازمان را کاهش می‌دهد.
- ۱۱۹- کدام گزینه یکی از هدف‌های عمده تربیت معلم به شمار می‌رود؟
 (۱) قادر ساختن معلم به تشریح و تفهیم مسائل اجتماعی
 (۲) قادر ساختن معلم به تشریح و تفهیم رویدادهای اجتماعی
 (۳) قادر ساختن معلم به تشریح و تفهیم وقایع سیاسی
 (۴) قادر ساختن معلم به تشریح و تفهیم وقایع اقتصادی
- ۱۲۰- این جمله مربوط به کدام صاحب نظر است: «اگر قرار است تحولی در عرصه‌ی تعلیم و تربیت به وقوع پیوندد، این تحول باید از مدیریت آموزش و پرورش آغاز شود.»؟
 (۱) افلاطون (۲) جان دیویی (۳) ژان ژاک روسو (۴) فیلیپ کومبز
- ۱۲۱- پیدایش تفکر کلاسیک در مدیریت نتیجه کدام رویداد جهانی بود؟
 (۱) جنگ جهانی اول (۲) جنگ جهانی دوم (۳) انقلاب صنعتی (۴) بحران بزرگ اقتصادی
- ۱۲۲- یکی از وظایف عمده‌ی مدیر مدرسه کدام است؟
 (۱) تجهیز آموزشگاه به وسایل کمک آموزشی
 (۲) کمک کردن به دانش‌آموزان ضعیف
 (۳) سعی در تدریس کامل محتوای مواد درسی
 (۴) فراهم ساختن وسیله جهت بارور ساختن هدف‌های تربیتی
- ۱۲۳- تدوین دستور العمل از طرف نظام آموزش و پرورش برای انتخاب معلمان مبتنی بر کدام نظریه است؟
 (۱) مدیریت اداری (۲) مدیریت علمی (۳) بوروکراسی (۴) سیستمی
- ۱۲۴- کدام مورد در تغییر عملکرد نامطلوب کارکنان اثربخش‌تر است؟
 (۱) مورد سنجش قرار دادن دائمی عملکرد کارکنان
 (۲) بررسی شرایط اجرایی کارکنان بر مبنای اصول لازم
 (۳) سنجش عملکرد از طریق کارسنجی و زمان سنجی طبق استانداردها
 (۴) بررسی عملکرد نامطلوب کارکنان طبق برنامه‌های جاری
- ۱۲۵- طبق نظریه بروفی کدام مورد در شمار عوامل ایجاد کننده‌ی رضایت شغلی در شاغلین نیست؟
 (۱) توقعات شاغل (۲) نیازهای شاغل
 (۳) انتظارات شاغل (۴) تأثیر روانی و اجتماعی شغل بر شاغل
- ۱۲۶- بر اساس اصول چهارده‌گانه هنری فایول منظور از اصل «نظم» در مدیریت چیست؟
 (۱) حد و مرز اختیارات باید دقیق و روشن بیان شود.
 (۲) قوانین و مقررات سازمان مورد توجه قرار گیرد.
 (۳) فعالیت‌های مشابه در راستای یک هدف مشخص انجام شود.
 (۴) منابع سازمان باید طوری هماهنگ شود تا هر کس در مکان مناسبی قرار گیرد و برای اجرای هر کاری زمان مناسبی تعیین شود.
- ۱۲۷- از عمده‌ترین مسئولیت‌های مدیریت در سازمان‌های آموزشی کدام است؟
 (۱) شکوفا کردن استعدادها تحت تعلیم برای زندگی آینده
 (۲) ایجاد شناخت در تحت تعلیم به منظور متعالی شدن
 (۳) شناخت تحت تعلیم از جامعه و گروه‌های اجتماعی
 (۴) محصور شدن تحت تعلیم با زندگی جمعی و جذب در تولید
- ۱۲۸- رفتاری که از طرف معلمان در مدرسه بروز می‌کند در چه صورتی برای مدیریت مطلوب‌تر است؟ در صورتی که رفتار:
 (۱) نشئت گرفته از ارزش‌ها و باورهای مشترک مدیریت و معلمان باشد.
 (۲) پس از بروز نتیجه سوئی نداشته باشد.
 (۳) ضرر و زیانی در اجرای برنامه‌ها به‌وجود نیاورد.
 (۴) ناشی از شرایط حاکم در مدرسه باشد.
- ۱۲۹- پذیرش فرمان مدیر از طرف زیردستان یکی از منابع عمده است.
 (۱) تدبیر مدیر (۲) تشخیص مدیر (۳) حاکمیت مدیر (۴) اختیارات مدیر
- ۱۳۰- تفویض اختیار برای تصمیم‌گیری از رده‌های بالاتر به رده‌های پایین‌تر، در سلسله مراتب سازمان آموزشی مربوط به کدام نظام آموزشی است؟ نظام:
 (۱) عدم تمرکز ساختاری (۲) تمرکز زدایی اداری (۳) تمرکز اداری (۴) تمرکز ساختاری

- ۱۳۱- شناسایی، مستندسازی و گسترش اطلاعات صریح و ضمنی در یک سازمان به منظور بهسازی عملکرد کارکنان چه نامیده می‌شود؟
 (۱) فناوری عملکرد (۲) پشتیبانی عملکرد (۳) بهسازی عملکرد شغلی (۴) مدیریت دانش
- ۱۳۲- جهت انتخاب نوع پارچه، جنس و رنگ لباس برای استفاده در برنامه‌های تلویزیونی کدام یک مناسب‌تر است؟
 (۱) رنگ‌های تند و قوی (۲) متناسب بودن با پس‌زمینه (۳) هم‌رنگی لباس و پس‌زمینه (۴) پارچه‌های درخشان و براق
- ۱۳۳- در الگوی طراحی آموزشی چهار مؤلفه‌ای، ارائه دانش مورد نیاز برای انجام مهارت‌های با ثبات به صورت گام به گام به یادگیرنده، بیانگر چه مفهومی است؟
 (۱) اطلاعات به موقع (۲) اطلاعات پشتیبان (۳) بازخورد شناختی (۴) بازخورد اصلاحی
- ۱۳۴- به حرکت افقی بسیار سریع دوربین هنگام فیلم‌برداری که باعث تار شدن بیش از حد تصویر می‌شود، چه می‌گویند؟
 (۱) وایپ (۲) تراکینگ (۳) تراولینگ (۴) پن شلاقی
- ۱۳۵- سبک نورپردازی که در آن تیرگی حاکم است، چه نام دارد؟
 (۱) کم مایه (low key) (۲) پرمایه (high key) (۳) نور اصلی (key light) (۴) ضد نور (silhouette)
- ۱۳۶- کدام عامل را برای گرفتن عکسی واضح از یک موضوع متحرک باید تنظیم نمود؟
 (۱) دیافراگم (۲) حساسیت (۳) کنتراست (۴) سرعت شاتر
- ۱۳۷- هدف از سنجش عملکرد آموزشی کدام یک از موارد است؟
 (۱) گزارش به والدین، جایابی، تعیین نمره‌ی نهایی، بهبود آموزش، تشخیص مشکلات روانی
 (۲) جایگزینی، تشخیص مشکلات، بررسی پیشرفت، گزارش به والدین، ارزشیابی آموزش
 (۳) تشخیص مشکلات، بررسی پیشرفت، گزارش به دانش‌آموز، بهبود آموزش
 (۴) بررسی پیشرفت، گزارش به والدین، جاماندگی، ارزشیابی معلم
- ۱۳۸- دو نوع مهم تحلیل تکلیف عبارتند از:
 (۱) نحوه‌ی عمل، یادگیری (۲) یادگیری، اهداف آماج
 (۳) خبرپردازی، مهارت‌های ذهنی (۴) مهارت‌های ذهنی، اطلاعات کلامی
- ۱۳۹- تفاوت روش نمایشی و روش اکتشافی در این است که:
 (۱) در روش نمایشی معلم وسایل و در روش اکتشافی فنون آموزشی را به کار می‌گیرد
 (۲) در روش نمایشی معلم ارائه دهنده‌ی اطلاعات و در روش اکتشافی راهنما است
 (۳) در روش نمایشی معلم از روش قیاسی و در روش اکتشافی از روش استقرایی استفاده می‌کند
 (۴) در روش نمایشی معلم سخنرانی می‌کند و در روش اکتشافی دانش‌آموزان مطالب را ارائه می‌دهند.
- ۱۴۰- شرایط عملی که در انتخاب رسانه تأثیر می‌گذارند، شامل کدام موارد است؟
 (۱) سواد، سن، پراکندگی جغرافیایی پیام‌گیران (۲) اهداف آموزشی، پیام‌گیران، ملاحظات عملی
 (۳) هزینه‌ی تولید، وقت مورد نیاز، توافق معلم با رسانه (۴) جنسیت، سن، آشنایی پیام‌گیران با موضوع
- ۱۴۱- «در موقعیت امتحانی دانشجو به صورت کتبی مراحل تکامل مفهوم تکنولوژی آموزشی را خلاصه کند.»
 در هدف فوق مراحل تکامل مفهوم تکنولوژی آموزشی کدام یک است؟
 (۱) موضوع (۲) توانایی یاد گرفته شده
 (۳) عبارت مربوط به عمل (۴) ابزار، محدودیت‌ها و شرایط ویژه
- ۱۴۲- دانشجوی مجازی نیاز به کدام یک دارد؟
 (۱) اتاق بحث، ویدئو کنفرانس، محتوا (۲) پست الکترونیکی، وب‌کم، هدفون
 (۳) دسترسی به رایانه، مودم، اتصال با سرعت بالا (۴) اکسترنال مموری، رایانه، هدفون، سی‌دی‌رام
- ۱۴۳- مشکل به کارگیری پست الکترونیکی در آموزش بر خط چیست؟
 (۱) ارائه‌ی تکالیف از سوی استاد (۲) عدم آشنایی کاربران با نحوه‌ی استفاده
 (۳) از کار افتادن سیستم‌ها و عدم انتقال پیام‌ها (۴) ارسال پاسخ به تکالیف از سوی دانشجو
- ۱۴۴- با کدام یک می‌توان اتاق بحث‌های مفیدی در آموزش‌های بر خط داشت؟
 (۱) حذف پیام‌ها (۲) حذف پاسخ به پرسش‌های مطرح شده
 (۳) جابه‌جا کردن عناوین و زیر عنوان‌های بحث (۴) سازماندهی مناسب توسط مدیر بحث یا مدرس
- ۱۴۵- چنانچه محتوای آموزش ساختار ضعیف و طولی مختصر داشته باشد، وهم‌چنین مخاطبان درس از بهره‌ی هوشی بالاتر از متوسطی برخوردار باشند، بهتر است از کدام راهبرد پیش آموزشی برای این درس استفاده شود؟
 (۱) نگاه اجمالی (۲) پیش‌آزمون (۳) پیش‌سازمان‌دهنده (۴) هدف‌های رفتاری
- ۱۴۶- کدام یک از مدل‌های ارتباطی را معلمین در آموزش مورد استفاده قرار می‌دهند؟
 (۱) برلو (۲) شانون و ویور (۳) لس ول (۴) آندروش

- ۱۴۷- در شرایطی که امکان جمع کردن دانش آموزان در یک مکان مشخص و تشکیل کلاس درس وجود ندارد، تلویزیون آموزشی رسانه‌ی مناسبی است. این مزیت، به کدام یک از ویژگی‌های تلویزیون آموزشی اشاره می‌کند؟
 (۱) کاهش هزینه
 (۲) پوشش گسترده
 (۳) اثر بخشی آموزشی
 (۴) برابری فرصت‌های آموزشی
- ۱۴۸- یک طراح آموزشی قصد دارد یک دوره‌ی آموزشی را در خصوص شیوه‌های مؤثر اجرای مناقصه برای کارکنان بخش بازرگانی یک شرکت طراحی کند، وی برای تحلیل محتوای دوره باید از کدام روش تحلیلی استفاده کند؟
 (۱) تحلیل کار
 (۲) تحلیل مفهوم
 (۳) تحلیل رویه
 (۴) تحلیل رخداد بحرانی
- ۱۴۹- یک طراح آموزشی قصد دارد با استفاده از مجموعه‌ای از تصاویر مراحل نصب کارت گرافیک کامپیوتر را گام به گام آموزش دهد، بدین ترتیب تصاویر مورد استفاده وی چه کارکردی دارند؟
 (۱) سازمان‌دهی
 (۲) بازنمایی
 (۳) انتقالی
 (۴) تفسیری
- ۱۵۰- به طور کلی طراحان آموزشی بر اساس چه عواملی راهبردهای طراحی مناسب را انتخاب می‌کنند؟
 (۱) محیط آموزشی - خصوصیات مخاطب - ترجیحات مخاطب و هدف‌های آموزشی
 (۲) زمینه‌ی آموزشی - خصوصیات محتوا - رویکرد و ترجیحات طراح آموزشی - هدف‌های آموزشی
 (۳) زمینه‌ی یادگیری - ویژگی‌های مخاطب - رویکرد طراح به یادگیری و آموزش - هدف‌های آموزشی
 (۴) محیط یادگیری - ترجیحات طراح آموزشی - ترجیحات و ویژگی‌های مخاطب - رویکرد فلسفی طراح و هدف‌های آموزشی



403

A

نام :

نام خانوادگی :

محل امضاء :



دفترچه شماره ۲
عصر پنجشنبه
۹۲/۱۱/۱۷



جمهوری اسلامی ایران
وزارت علوم، تحقیقات و فناوری
سازمان سنجش آموزش کشور

اگر دانشگاه اصلاح شود مملکت اصلاح می‌شود.
امام خمینی (ره)

آزمون ورودی دوره‌های کارشناسی ارشد ناپیوسته داخل - سال ۱۳۹۳

مجموعه علوم تربیتی ۱ - کد ۱۱۱۷

مدت پاسخگویی: ۴۵ دقیقه

تعداد سؤال: ۸۰

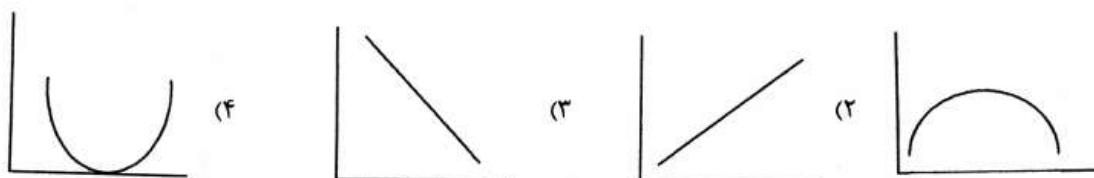
عنوان مواد امتحانی، تعداد و شماره سوالات

ردیف	مواد امتحانی	تعداد سؤال	از شماره	تا شماره
۱	سنجش و اندازه‌گیری در تعلیم و تربیت	۲۰	۱۵۱	۱۷۰
۲	مقدمات برنامه‌ریزی آموزشی و درسی	۲۰	۱۷۱	۱۹۰
۳	نظارت و راهنمایی	۲۰	۱۹۱	۲۱۰
۴	تعلیم و تربیت اسلامی	۲۰	۲۱۱	۲۳۰

بهمن ماه سال ۱۳۹۲

استفاده از ماشین حساب مجاز نمی‌باشد.
این آزمون نمره منفی دارد.

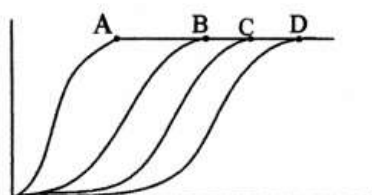
- ۱۵۱- مهمترین مرحله‌ی تهیه آزمون‌های روان‌شناختی کدام است؟
 (۱) نوشتن سوالات
 (۲) تعیین روایی و اعتبار
 (۳) تعریف صفت مورد اندازه‌گیری
 (۴) تهیه نرم و ملاک قضاوت در مورد عملکرد آزمودنی‌ها
- ۱۵۲- اثر خطای هاله‌ای در تصحیح کدام سوالات بیشتر است؟
 (۱) تشریحی
 (۲) کوتاه پاسخ
 (۳) چندگزینه‌ای
 (۴) جور کردنی
- ۱۵۳- سنجش عملکردی بیشتر تحت تأثیر کدام مکتب فلسفی قرار دارد؟
 (۱) ساختن‌گرایی
 (۲) رفتارگرایی
 (۳) ساختارگرایی
 (۴) مصلحت‌گرایی
- ۱۵۴- در تهیه‌ی جدول بودجه‌بندی سوالات، توجه به کدام مورد از اهمیت بیشتری برخوردار است؟
 (۱) دشواری محتوی
 (۲) سن دانش‌آموزان
 (۳) اهمیت محتوی
 (۴) میزان علاقه دانش‌آموزان به هر بخش از مطالب
- ۱۵۵- در کدام یک از مقیاس‌ها مبدأ اندازه‌گیری، اعتباری است؟
 (۱) نسبی
 (۲) ترتیبی
 (۳) اسمی
 (۴) فاصله‌ای
- ۱۵۶- ارزشیابی تکوینی با چه هدفی انجام می‌گیرد؟
 (۱) به دست آوردن نتیجه‌ی عمل آموزشی
 (۲) به دست آوردن نتیجه‌ی عمل آموزشی
 (۳) اصلاح جریان آموزش
 (۴) شناخت فرآیند آموزش
- ۱۵۷- در تعیین روایی وجود کدام ویژگی در متغیر ملاک از اهمیت بیشتری برخوردار است؟
 (۱) مربوط بودن
 (۲) دقیق بودن
 (۳) معروف بودن
 (۴) سهل الوصول بودن
- ۱۵۸- اگر هدف از اجرای آزمون، گزینش درصد کمی از داوطلبان باشد، استفاده از کدام سوالات مناسب‌تر است؟
 (۱) دشوار
 (۲) آسان
 (۳) نه آسان و نه دشوار
 (۴) نرخ گزینش ارتباطی با درجه‌ی دشواری سؤال ندارد.
- ۱۵۹- چنانچه فراوانی پاسخگویی به یک سؤال در گروه بالا نسبت به گزینه‌های مختلف مساوی باشد، احتمالاً کدام حالت اتفاق افتاده است؟
 (۱) جذابیت نسبتاً بالای گزینه‌ها
 (۲) قدرت تمیز بالای سؤال
 (۳) ارائه‌ی پاسخ از روی حدس و گمان
 (۴) ناهماهنگ بودن سؤال
- ۱۶۰- چنانچه آزمون دارای اثر کف باشد، منحنی توزیع نمرات دارای چه شکلی است؟
 (۱) مسطح
 (۲) متقارن
 (۳) چولگی مثبت
 (۴) چولگی منفی
- ۱۶۱- کدام شکل رابطه‌ی میان دشواری و واریانس سوالات چند گزینه‌ای را بهتر نشان می‌دهد؟



- ۱۶۲- کدام شکل بیانگر آزمونی است که اعتبار (Reliability) دارد ولی روایی (Validity) ندارد؟



- ۱۶۳- اگر قدرت تمیز سؤالی برابر با یک باشد، نسبت پاسخ صحیح به سؤال در گروه ضعیف (پایین) چقدر است؟
 (۱) 0.5
 (۲) 0
 (۳) 0.5
 (۴) 1
- ۱۶۴- نمودار روبرو منحنی ویژه (ICC) چهار سؤال را نشان می‌دهد. کدام سؤال از دشواری بیشتری برخوردار است؟



- A (۱)
 B (۲)
 C (۳)
 D (۴)

- ۱۶۵- کدام عمل باعث کاهش اعتبار (Reliability) در آزمون می‌شود؟
 (۱) همگون کردن (تجانس) سؤالات
 (۲) همگون کردن (تجانس) آزمودنی‌ها
 (۳) کاهش زمان پاس‌دهی به سؤالات
 (۴) افزایش تعداد گزینه‌های سؤالات
- ۱۶۶- اگر ضریب اعتبار (Reliability) یک آزمون برابر با ۰/۷۵ و واریانس آن برابر با ۹ باشد، خطای استاندارد اندازه‌گیری چقدر است؟
 (۱) ۰/۷۵
 (۲) ۱/۵
 (۳) ۲/۲۵
 (۴) ۶/۷۵
- ۱۶۷- اعتبار (Reliability) برآورد شده یک آزمون ۸۰ سؤالی ۰/۹۰ است. چنانچه طول این آزمون به نصف برسد، اعتبار آن چقدر خواهد شد؟
 (۱) ۰/۸۱
 (۲) ۰/۸۴
 (۳) ۰/۸۸
 (۴) ۰/۹۱
- ۱۶۸- در توزیع T ($\bar{X} = ۵۰$ و $SD = ۱۰$) نمره فردی که ۹۵٪ افراد از او نمره بیشتری گرفته‌اند، چقدر است؟
 (۱) ۳۰/۴
 (۲) ۳۳/۶
 (۳) ۶۶/۴
 (۴) ۶۹/۶
- ۱۶۹- برای تحلیل روایی تشخیصی سؤالات یک آزمون، به محاسبه کدام همبستگی نیاز است؟
 (۱) هر سؤال با عضویت گروهی
 (۲) نمرات کل آزمون با عضویت گروهی
 (۳) نمرات هر سؤال با نمرات کل آزمون
 (۴) نمرات کل آزمون با متغیر ملاک دیگری
- ۱۷۰- تفسیر پذیری نتایج آزمون مربوط به کدام یک از ویژگی‌های روان‌سنجی می‌باشد؟
 (۱) نرم آزمون
 (۲) اعتبار
 (۳) روایی
 (۴) دقت
- مقدمات برنامه‌ریزی آموزشی و درسی
- ۱۷۱- این تعریف از برنامه‌ریزی که برنامه‌ریزی را «امر مستمر تصمیم‌گیری برای عمل در آینده» می‌داند مربوط به کدام صاحب نظر است؟
 (۱) لوی
 (۲) کومبز
 (۳) بومن
 (۴) زیملمان
- ۱۷۲- تغییر پارامترها و ضرایب ثابت براساس پیش‌فرض‌های مختلف و تحلیل نتایج آن‌ها برای پیش‌بینی عواقب هر برنامه، در کدام نوع از مدل‌های برنامه‌ریزی استفاده می‌شود؟
 (۱) بسته
 (۲) ریاضی
 (۳) رگرسیون
 (۴) زنجیر مارکو
- ۱۷۳- کدام یک از نرخ‌های زیر را می‌توان با این فرمول محاسبه کرد؟

$$\frac{\text{تبت نام کنندگان جدید در پایه } g + 1 \text{ در سال تحصیلی } t + 1}{\times 100}$$
 کل دانش‌آموزان پایه g در سال تحصیلی t
 (۱) نرخ تکرار
 (۲) نرخ گذر
 (۳) نرخ ارتقاء
 (۴) نرخ ثبت‌نام
- ۱۷۴- محاسبه نسبت ثبت‌نام در پایه آخر یک مقطع تحصیلی به تعداد ثبت‌نام در پایه اول یا پایه ماقبل آخر آن مقطع به کدام کارایی در نظام آموزشی اشاره دارد؟
 (۱) کمی
 (۲) کیفی
 (۳) واقعی
 (۴) ظاهری
- ۱۷۵- اگر برنامه‌ریزان در انتخاب هدف‌ها و اولویت‌های مختلف آموزشی، بازتاب و نتایج آنها را از نظر اجتماعی، اقتصادی و غیره بسنجند و راه‌حل‌های مختلف را در نظر بگیرند به کدام اصل برنامه‌ریزی آموزشی توجه نموده‌اند؟
 (۱) واقع‌بینی
 (۲) اشتقاق
 (۳) استمرار و ارزیابی
 (۴) ضمانت اجرایی
- ۱۷۶- توزیع افراد مشغول به تحصیل در سطوح مختلف بر حسب سن و جنس چگونه نشان داده می‌شود؟
 (۱) با تهیه هرم آموزشی
 (۲) با محاسبه کارایی ظاهری
 (۳) با محاسبه کارایی کمی
 (۴) با محاسبه کارایی درونی
- ۱۷۷- در کدام مدل زیر فقط به تعداد محصلان دبیرستان‌ها و دانشگاه‌ها تکیه شده و تحصیلات ابتدایی مورد توجه قرار نمی‌گیرد؟
 (۱) بنارد
 (۲) آدلمان
 (۳) سیسون
 (۴) تین برگن - پاس - کریا
- ۱۷۸- کدام نوع از مدل‌های برنامه‌ریزی آموزشی به مواردی چون: حمل و نقل و تغذیه شاگردان، تجهیز کارگاه‌ها و آزمایشگاه‌ها و برنامه‌ریزی استفاده‌های چند جانبه از تأسیسات و امثال آن می‌پردازند؟
 (۱) برنامه‌ریزی خطی
 (۲) پدیومتریک
 (۳) اکونومتریک
 (۴) تحقیق در عملیات
- ۱۷۹- کدام گزینه زیر بیانگر مهم‌ترین مشکلات برنامه‌ریزی در آموزش متوسطه کشور است؟
 (۱) غلبه دروس نظری
 (۲) تخصص‌گرایی بیش از حد
 (۳) عدم تناسب با بازار کار
 (۴) بی‌توجهی به آموزش عمومی
- ۱۸۰- در برنامه‌ریزی آموزشی فرمول: $T = P_T \cdot \frac{H_p}{P_c \cdot H_T}$ برای محاسبه چه مورد به کار می‌رود؟
 (۱) تعداد معلمان مورد نیاز
 (۲) نرخ گذر تحصیلی
 (۳) نرخ بازده داخلی
 (۴) تعداد دانش‌آموزان یک دوره تحصیلی

- ۱۸۱- کدام صاحب‌نظر توجه به واقعیات و روابط سیاسی را در برنامه‌ریزی آموزشی تأکید می‌کند و می‌گوید هر برنامه آموزشی یک سند سیاسی است؟
 (۱) مک کینون (۲) راولی (۳) تین‌برگن (۴) زیملمان
- ۱۸۲- در راهبرد حمایت شبکه‌ای برنامه‌ریزی درسی دانشگاهی، وظیفه اصلی تهیه مواد آموزشی به عهده چه افراد یا نهادهایی است؟
 (۱) شورای عالی گسترش (۲) دفتر تدوین و تألیف کتب درسی
 (۳) مدیریت نظارت و ارزیابی آموزش عالی (۴) گروه‌های تخصصی آموزشی در دانشگاه‌ها
- ۱۸۳- برنامه‌درسی «قصده شده» چه نوع برنامه‌درسی است؟ برنامه‌ای است که:
 (۱) معلمان آموزش آن را به عهده می‌گیرند. (۲) عملاً یادگیرندگان قصد یاد گرفتن آن را دارند.
 (۳) متخصصان هر رشته در بیانیه‌های خود توصیه می‌نمایند. (۴) مواد آموزشی آماده شده برای تحقق آن فراهم گردیده است.
- ۱۸۴- مفهوم هرمونیک در کدام یک از نظریه‌های برنامه‌درسی مطرح است؟
 (۱) هنر (۲) پست مدرن (۳) پدیدارشناسی (۴) فمینیسم
- ۱۸۵- ارتباط بین هدف‌های دروس: ریاضی، علوم تجربی، بینش دینی و زبان فارسی در یک پایه تحصیلی براساس کدام اصل برنامه‌ریزی درسی تنظیم می‌شود؟
 (۱) وحدت (۲) فزاینده‌گی (۳) توالی (۴) مداومت
- ۱۸۶- در آزمایش اولیه برنامه درسی کدام گزینه مورد ارزیابی قرار می‌گیرد؟
 (۱) نمونه ماقبل آخر برنامه‌درسی در ۳۰ تا ۵۰ کلاس (۲) نمونه ماقبل آخر برنامه‌درسی در ۴ تا ۶ کلاس
 (۳) پیش‌نویس اولیه نمونه برنامه‌درسی در ۱ تا ۲ کلاس (۴) پیش‌نویس قسمت عمده‌ای از برنامه‌درسی در ۴ تا ۶ کلاس
- ۱۸۷- کدام صاحب‌نظر برنامه‌درسی می‌گوید: «نظریه دیویی هم جنبه فردی و روان‌شناختی دارد. و هم جنبه اجتماعی، و مدرسه باید به هر دو جنبه توجه کند.»؟
 (۱) هیلدا تابا (۲) رالف تایلر (۳) مورتایمر آدلر (۴) رابرت هاپینز
- ۱۸۸- فراهم ساختن زمینه یادگیری غنی‌ترین و قوی‌ترین دستاوردهای عقلی بشر به عنوان رسالت و کارکرد اصلی مدارس از سوی کدام دیدگاه مورد تأکید قرار می‌گیرد؟ دیدگاه:
 (۱) جامعه‌گرا (۲) محتواگرا (۳) شاگردگرا (۴) رشد مهارت‌های ذهنی
- ۱۸۹- کدام نظریه‌پرداز باور دارد که: «پیشرفت گرایی درباره آزادی فردی غلو می‌کند، و به قیدهای اجتماعی توجه ندارد.»؟
 (۱) پارکر (۲) هانکینز (۳) براملد (۴) کیلپاتریک
- ۱۹۰- مهم‌ترین عامل مؤثر چند دهه اخیر در برنامه‌های درسی کدام است؟
 (۱) رشد جمعیت (۲) رشد دانش (۳) تقاضای بازار کار (۴) بحران‌های اقتصادی و سیاسی

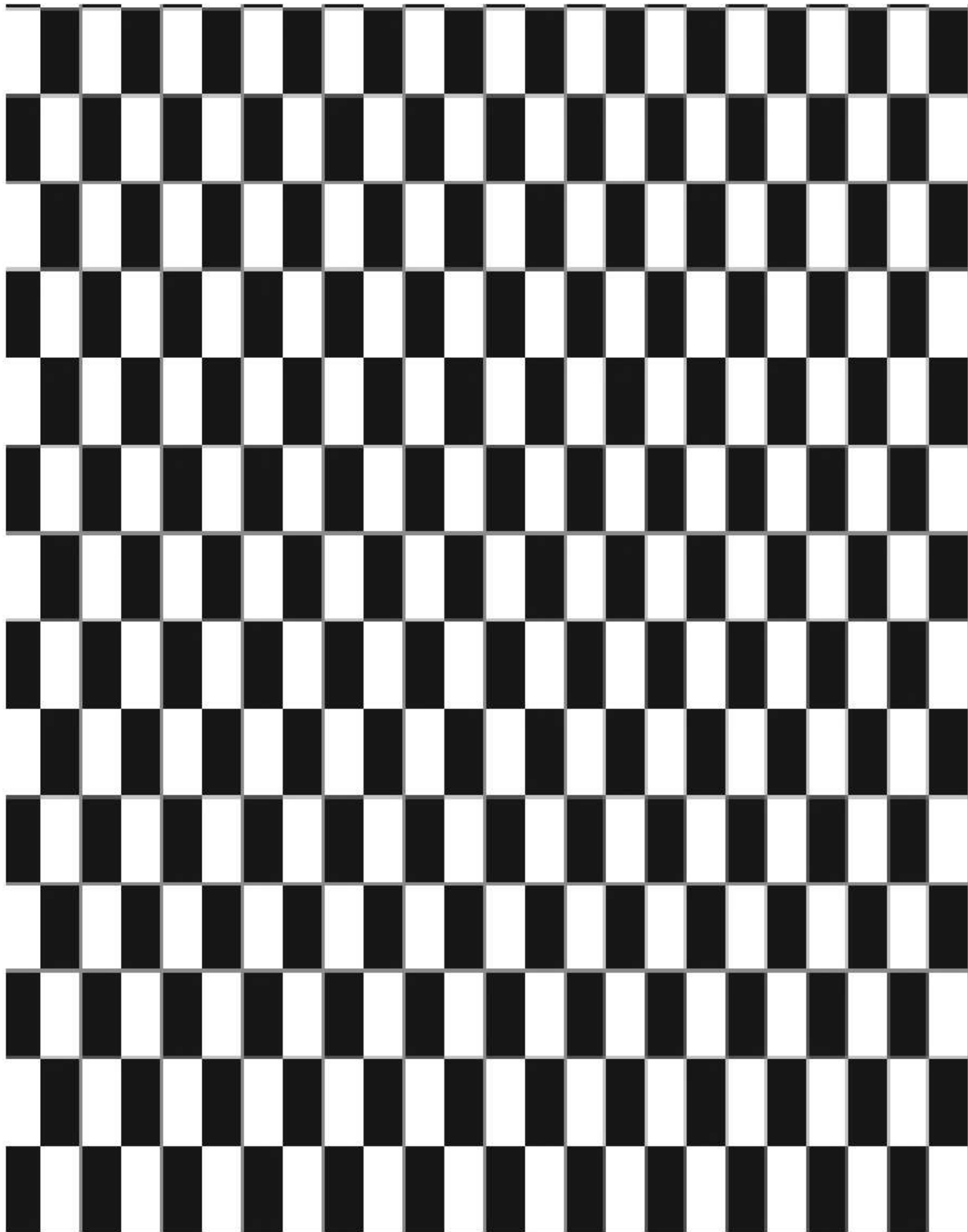
نظارت و راهنمایی

- ۱۹۱- کدام مورد هدف اصلی نظارت معلم محور را بهتر بیان می‌کند؟
 (۱) بهبود یادگیری (۲) کیفیت تدریس (۳) رشد حرفه‌ای معلم (۴) ایجاد انگیزه در معلم
- ۱۹۲- کدام گزینه، نظارت بر خرد نهفته در عمل و ظرفیت معلمان برای تولید دانش جدید تأکید دارد؟
 (۱) اقدام پژوهی (۲) مربیگری همتا (۳) نظارت بالینی (۴) یادگیری خود راهبری
- ۱۹۳- جمله‌ی «راهنمایان آموزشی و معلمان باید نسبت به انجام وظایفشان متعهد باشند و در قبال مدرسه و دانش‌آموزان احساس مسئولیت کنند.» نشان دهنده‌ی چه نوع اختیاری است؟
 (۱) فردی (۲) حرفه‌ای (۳) عقلایی (۴) اخلاقی
- ۱۹۴- اگر فعالیت‌های مدرسه به صورت مقادیر کمی معلوم شود:
 (۱) ارزشیابی کامل‌تر انجام می‌شود. (۲) امر راهنمایی به سهولت انجام می‌شود.
 (۳) امر نظارت در مدرسه صحیح‌تر صورت می‌گیرد. (۴) عملکرد مدیریت مدرسه به صورت کمی بررسی می‌شود.
- ۱۹۵- سه حوزه‌ای که وظایف راهنمایی تعلیماتی در آن حوزه‌ها انجام می‌شود، کدام است؟ حوزه‌های:
 (۱) تربیتی، آموزشی و رشد مدرسه (۲) رشد فردی، صنفی و عملکرد معلمان
 (۳) آموزشی، برنامه درسی و رشد کارکنان (۴) آموزشی، پرورشی و رشد دانش‌آموزان
- ۱۹۶- کدام مورد هدف راهنمایی آموزشی بالینی را بهتر بیان می‌کند؟
 (۱) بهبود جریان تدریس برای بهسازی آموزش (۲) بهبود آموزش و در نتیجه بهبود پیشرفت دانش‌آموزان
 (۳) بهبود روش تدریس معلم برای پیشرفت دانش‌آموزان (۴) بهبود فضای آموزشی برای هموارسازی جریان آموزشی

- ۱۹۷- کدام پاسخ برای ارزشیابی کارآیی راهنمایان آموزشی مناسب‌تر است؟
 (۱) ارزشیابی مدیر مدرسه، معلمان و اولیاء دانش‌آموزان از عملکرد آن‌ها
 (۲) ارزشیابی اداره آموزش از روش کار آن‌ها، ارزشیابی اولیاء مدرسه از کار آن‌ها
 (۳) ارزشیابی مدیران از کار آن‌ها، ارزشیابی اولیاء از کار آن‌ها، ارزشیابی دانش‌آموزان از کار آن‌ها
 (۴) ارزشیابی مدیران از کار آن‌ها، ارزشیابی خودشان از عملکردشان، برداشت معلمان از کار آن‌ها
- ۱۹۸- راهنمای آموزشی بالینی کدام مهارت‌ها را باید داشته باشد؟
 (۱) دیدن، بررسی کردن و تحلیل نمودن
 (۲) دیدن، شنیدن، گفتگو کردن، بررسی نمودن
 (۳) مشاهده کردن، مذاکره کردن، عیوب را بیان کردن
 (۴) مشاهده کردن، تشخیص دادن، شرح دادن و مذاکره کردن
- ۱۹۹- به نظر جرج کیت اساس الگوی راهنمایی آموزشی کدام است؟
 (۱) گفتگو با معلم قبل و بعد از مشاهده تدریس
 (۲) گفتگو با معلم بعد از مشاهده تدریس
 (۳) گفتگو با معلم برای طراحی مشاهده تدریس
 (۴) طراحی برنامه مشاهده بدون گفتگو با معلم
- ۲۰۰- در امر نظارت متداول خاص، معمولاً ناظر چه کسی است؟
 (۱) مدیر مدرسه
 (۲) ناظر تعلیماتی
 (۳) نماینده گروه‌های آموزشی
 (۴) نماینده معلمان
- ۲۰۱- دو جزء نظام ارزشیابی که به وسیله راهنمای آموزشی در سنجش عملکرد معلم بکار می‌رود، کدام است؟
 (۱) ارزشیابی ملاکی، ارزشیابی کلی
 (۲) ارزشیابی موردی، ارزشیابی کلی
 (۳) ارزشیابی کلامی، ارزشیابی انضباطی
 (۴) ارزشیابی پایانی، ارزشیابی تکوینی
- ۲۰۲- نوشتن دفتر روزانه برای کدام مورد یکی از فنون مؤثر نظارت به شمار می‌رود؟ برای:
 (۱) شناسایی معلمان
 (۲) تحول تدبیر معلمان
 (۳) گزارش کار معلمان به اداره آموزش و پرورش
 (۴) ثبت وقایع مربوط به نظارت در تدریس معلمان
- ۲۰۳- به نظر مانات، یکی از معیارهای توانمندی تدریس اثربخش کدام است؟ تدریسی که معلم:
 (۱) اهداف آموزش را محقق می‌سازد.
 (۲) روش اجرای آموزش را سازماندهی می‌کند.
 (۳) کلیات روش تدریس را در آموزش خود به کار می‌گیرد.
 (۴) آموزش را متناسب با توانایی‌ها و درجات یادگیری دانش‌آموزان اجرا می‌کند.
- ۲۰۴- یکی از آموزش‌هایی که راهنمای آموزشی بهتر می‌تواند به معلمان کمک کند، آموزش مهارت:
 (۱) برای ارزشیابی از تدریس است.
 (۲) برای سازماندهی طرح‌های آموزشی است.
 (۳) برای طبقه‌بندی هدف‌های رفتاری است.
 (۴) برای ارائه یک مقوله آموزشی است.
- ۲۰۵- کدام گزینه مفهوم عبارت «برنامه‌ریزی - اجرا - ارزشیابی» را بهتر بیان می‌کند؟
 (۱) طراحی آموزشی (۲) نتیجه‌گیری از آزمون (۳) برنامه‌ریزی درسی (۴) وسیله نظارت
- ۲۰۶- کدام یک از موارد زیر بخشی از اهداف بلند مدت نظارت و راهنمایی آموزشی تلقی می‌گردد؟ سوق دادن معلم به:
 (۱) برنامه‌ریزی درسی (۲) خود راهبری (۳) سازماندهی آموزشی (۴) ارزشیابی آموزشی
- ۲۰۷- از جمله محدودیت‌های نظارت و راهنمایی کلینیکی چیست؟
 (۱) تضاد روش‌های تدریس بین معلمان
 (۲) تقدم کنترل اداری بر رشد حرفه‌ای معلم
 (۳) ارزشیابی از معلم با هدف رتبه‌بندی در تدریس
 (۴) ضعف تعهد و صلاحیت حرفه‌ای ناظران و راهنمایان تعلیماتی
- ۲۰۸- تضاد بین مدیران مدارس، ناظران و راهنمایان آموزشی می‌تواند ناشی از کدام مورد ذیل باشد؟
 (۱) تعارض ناشی از قدرت حرفه‌ای مدیران مدارس
 (۲) ابهام در وظایف و مسئولیت‌های مدیران و ناظران
 (۳) تعارض و تضاد ناشی از ارزش‌ها و علایق شخصی آنان
 (۴) تعارض ناشی از حق دستوردهی راهنمایان برای انجام وظایف معلمان
- ۲۰۹- نظارت و راهنمایی آموزشی علمی کدام یک از تأثیرات ذیل را به دنبال داشت؟
 (۱) تغییر رابطه بین معلمان و ناظران و راهنمایان آموزشی
 (۲) افزایش بازرسی گونه عملکرد معلمان در مدرسه
 (۳) جستجوی انواع روش‌های تدریس برای کاربرد در کلاس
 (۴) توجه خاص به نقطه ضعف و کاستی‌های معلم در تدریس
- ۲۱۰- در چرخه‌ی نظارتی در مرحله تفسیر و تحلیل داده‌ها، ناظر باید رویکرد نظارتی برای برخورد با معلم را انتخاب نماید، انتخاب این رویکرد به چه عواملی بستگی دارد؟
 (۱) سطح بلوغ معلم
 (۲) سن و میزان ستوات خدمت معلم
 (۳) سطح بلوغ و رشد حرفه‌ای معلم
 (۴) مقررات اداری و قانونی آموزش و پرورش

- ۲۱۱- عبارت «المکارم بالمکاره» به کدام روش تربیتی اشاره می‌کند؟
 (۱) تبشیر (۲) تحریک ایمان (۳) تحمیل به نفس (۴) کرامت
- ۲۱۲- امام هفتم علیه السلام خطاب به هشام کدام مورد را محبت باطنی خداوند در انسان معرفی فرمودند؟
 (۱) اراده (۲) تفکر (۳) فطرت (۴) عقل
- ۲۱۳- در تربیت اسلامی امام رضا علیه السلام کدام مورد را عبادت معرفی کرده‌اند؟
 (۱) تفکر در خویشتن (۲) زیاد نماز خواندن (۳) تفکر در امر خدا (۴) زیاد روزه گرفتن
- ۲۱۴- آیه «و عباد الرحمن الذین یمشون علی الارض هوناً» ناظر بر کدام اصل تربیتی است؟
 (۱) آراستگی (۲) اصل تغییر ظاهر (۳) اصلاح شرایط (۴) مسئولیت
- ۲۱۵- به بیان امام صادق علیه السلام در تفسیر آیه کریمه «قل کلّ یعمل علی شاکلته» مقصود از «شاکله» را اعلام فرموده است که حضرت امام خمینی (قدس سره) شاکله‌ی اولیه را و شاکله‌ی ثانویه را می‌داند.
 (۱) نیت - نیت - ملکات نفس (۲) نیت - نیت - ملکات نفس - نیت
 (۳) فطرت - نیت - ملکات نفس (۴) فطرت - نیت - ملکات نفس - نیت
- ۲۱۶- در بین اهداف غائی - اخلاقی، کانونی‌ترین هدف کدام است؟
 (۱) عبادت و عبودیت (۲) هدایت و رشد (۳) تقوی و هدایت (۴) قرب و رضوان
- ۲۱۷- این که در روایت آمده است که: «آدمی در حالت سجده به خدا نزدیک‌تر است»، متناسب با کدام هدف تربیتی است؟
 (۱) تقوا (۲) هدایت و رشد (۳) قرب و رضوان (۴) طهارت و حیات طیبه
- ۲۱۸- توجه تربیتی نظام اسلامی به است.
 (۱) همه‌ی انسان‌ها (۲) انسان‌های مومن (۳) طرفداران ادیان (۴) انسان‌های متقی
- ۲۱۹- از دید پیروان مکتب تحقیقی، قضایای ارزشی:
 (۱) معرفت‌ناپذیرند. (۲) تجربه‌بردار هستند. (۳) قابلیت بررسی علمی را دارند. (۴) تحلیلی هستند.
- ۲۲۰- عبارت: «سکوت دری از درهای حکمت است.»، بیانگر کدام تلقین است؟
 (۱) فعلی (۲) قولی (۳) قولی سلبی (۴) قولی ایجابی
- ۲۲۱- در بحث از مراحل تربیت، حاصل کدام دوره آن است که کودک آمادگی و کفایت مطلوب برای شناخت و انتخاب و عمل را به دست آورد؟
 (۱) ایمان (۲) تقوی (۳) اسلام (۴) تمهید
- ۲۲۲- پذیرش توجیه‌ها و عذرهای متربی پس از عمل خطا، مبتنی بر کدام اصل در تربیت اسلامی است؟
 (۱) تحول باطن (۲) عزت (۳) فضل (۴) مسامحت
- ۲۲۳- اعمال کدام اصل تربیتی منجر به افزایش مقاومت و تأثیرگذاری در برابر شرایط می‌شود؟
 (۱) تعقل (۲) تحول باطن (۳) مسئولیت (۴) مداومت و محافظت بر عمل
- ۲۲۴- برای درک معنای عدالت مربیان باید:
 (۱) داستان‌هایی برای فراگیران در معنی عدالت بیان کنند. (۲) به فراگیران ابعاد گوناگون معنی عدالت را یاد دهند. (۳) فراگیران را در مجادله و مناظره علمی قرار دهند تا معنی را بفهمند. (۴) فراگیران را در شرایط عینی قرار دهند تا خود معنی را بفهمند.
- ۲۲۵- تعلیم حکمت به عنوان یک هدف تربیت اسلامی به معنای آموزش کدام مورد است؟
 (۱) تفکر منطقی یا معرفت حقیقی (۲) مطالب کلامی (۳) تفکر انتقادی و مطالب علوم تجربی (۴) مطالب فلسفی
- ۲۲۶- حدیث «ز گهواره تا گور دانش بجوی» کدام ویژگی نظام تربیتی اسلام را بیان می‌کند؟
 (۱) استمرار تعلیم و تربیت (۲) استمرار تفکر در علم (۳) یادگیری هر اطلاع و دانسته‌ای (۴) یادگیری دانش‌های برتر
- ۲۲۷- روش تبشیر و انذار در قرآن کریم است.
 (۱) همان تشویق و تنبیه علوم تربیتی (۲) همان تشویق و تنبیه دنیایی (۳) توجه دادن به نتایج اجتماعی اعمال (۴) توجه دادن به عواقب اعمال
- ۲۲۸- عقل در نظام فرهنگ اسلامی به کدام معنی است؟
 (۱) درک و پای‌بندی (۲) عمل و پای‌بندی (۳) عقلی عملی (۴) قدرت فهمیدن
- ۲۲۹- در نظام تربیت اسلامی از کدام مورد استفاده می‌شود؟
 (۱) روان‌شناسی یادگیری (۲) روان‌شناسی اجتماعی (۳) مجموع نظریات فلسفه تربیتی (۴) مجموع یافته‌های علوم تربیتی

۲۳۰- از این آیه که: «در زمین و در درون خودتان، نشانه‌هایی برای اهل یقین است»، برای دعوت به کدام شناخت استفاده می‌شود؟
(۱) غیرآفاقی و انفسی (۲) حصولی غیرحضور (۳) حضوری غیرحصولی (۴) آفاقی و انفسی



به اطلاع داوطلبان شرکت کننده در آزمون کارشناسی ارشد سال 1393 می رساند، کلید اولیه سوالات بر روی سایت سازمان سنجش قرار گرفته است. این کلید اولیه غیر قابل استناد است پس از دریافت نظرات داوطلبان و صاحب نظران کلید نهایی سوالات تهیه و بر اساس آن کارنامه داوطلبان استخراج خواهد شد. در صورت تمایل می توانید حداکثر تا تاریخ 92/12/8 با مراجعه به سایت سازمان سنجش www.sanjesh.org از طریق سیستم ارسال و درخواست نسبت به تکمیل فرمی که برای دریافت این نظرات آماده گردیده است اقدام نمایید. لازم به ذکر است نظرات داوطلبان فقط از طریق اینترنت دریافت خواهد شد و به موارد ارسالی از طریق دیگر رسیدگی نخواهد شد.

نوع دفترچه	نام رشته امتحانی	کد رشته امتحانی
A	مجموعه علوم تربیتی / 1	1117

شماره سوال	گزینه صحیح	شماره سوال	گزینه صحیح	شماره سوال	گزینه صحیح	شماره سوال	گزینه صحیح	شماره سوال	گزینه صحیح	شماره سوال	گزینه صحیح
1	2	31	2	61	4	91	3	121	3	151	3
2	4	32	1	62	1	92	1	122	4	152	1
3	1	33	4	63	4	93	3	123	2	153	1
4	4	34	2	64	1	94	4	124	3	154	3
5	1	35	4	65	2	95	2	125	1	155	4
6	3	36	2	66	3	96	1	126	4	156	3
7	2	37	3	67	4	97	1	127	2	157	1
8	3	38	1	68	2	98	4	128	1	158	1
9	4	39	4	69	3	99	4	129	4	159	3
10	1	40	3	70	3	100	1	130	2	160	3
11	2	41	3	71	3	101	2	131	4	161	1
12	3	42	4	72	1	102	2	132	2	162	4
13	2	43	1	73	4	103	4	133	1	163	2
14	3	44	1	74	1	104	3	134	4	164	4
15	4	45	1	75	1	105	3	135	1	165	2
16	4	46	2	76	2	106	3	136	4	166	2
17	1	47	4	77	2	107	4	137	2	167	1
18	3	48	1	78	1	108	1	138	1	168	2
19	2	49	3	79	4	109	2	139	2	169	1
20	2	50	2	80	4	110	4	140	3	170	3
21	4	51	1	81	3	111	2	141	1	171	3
22	4	52	2	82	1	112	4	142	3	172	1
23	1	53	4	83	4	113	4	143	3	173	2
24	1	54	1	84	3	114	1	144	4	174	4
25	3	55	3	85	4	115	3	145	2	175	2
26	2	56	2	86	1	116	1	146	3	176	1
27	3	57	4	87	2	117	2	147	2	177	4
28	1	58	1	88	2	118	3	148	4	178	4
29	4	59	3	89	2	119	1	149	1	179	3
30	2	60	2	90	3	120	4	150	3	180	1

شماره سوال	گزینه صحیح	شماره سوال	گزینه صحیح	شماره سوال	گزینه صحیح	شماره سوال	گزینه صحیح
181	2	211	3	241	سفید	271	سفید
182	4	212	4	242	سفید	272	سفید
183	3	213	3	243	سفید	273	سفید
184	3	214	2	244	سفید	274	سفید
185	1	215	2	245	سفید	275	سفید
186	4	216	1	246	سفید	276	سفید
187	1	217	3	247	سفید	277	سفید
188	2	218	1	248	سفید	278	سفید
189	3	219	1	249	سفید	279	سفید
190	2	220	3	250	سفید	280	سفید
191	3	221	4	251	سفید	281	سفید
192	1	222	2	252	سفید	282	سفید
193	4	223	3	253	سفید	283	سفید
194	3	224	4	254	سفید	284	سفید

195	3	225	1	255	سفید	285	سفید	315	سفید
196	2	226	1	256	سفید	286	سفید	316	سفید
197	4	227	4	257	سفید	287	سفید	317	سفید
198	4	228	1	258	سفید	288	سفید	318	سفید
199	1	229	4	259	سفید	289	سفید	319	سفید
200	1	230	4	260	سفید	290	سفید	320	سفید
201	4	231	سفید	261	سفید	291	سفید	321	سفید
202	2	232	سفید	262	سفید	292	سفید	322	سفید
203	4	233	سفید	263	سفید	293	سفید	323	سفید
204	2	234	سفید	264	سفید	294	سفید	324	سفید
205	1	235	سفید	265	سفید	295	سفید	325	سفید
206	2	236	سفید	266	سفید	296	سفید	326	سفید
207	3	237	سفید	267	سفید	297	سفید	327	سفید
208	2	238	سفید	268	سفید	298	سفید	328	سفید
209	1	239	سفید	269	سفید	299	سفید	329	سفید
210	3	240	سفید	270	سفید	300	سفید	330	سفید

خروج