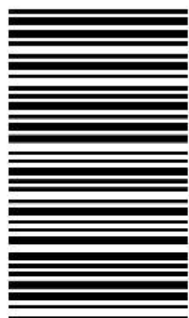


کد کنترل

610

A



610A

آزمون ورودی دوره‌های کارشناسی ارشد ناپيوسته داخل - سال ۱۴۰۰

صبح چهارشنبه



«اگر دانشگاه اصلاح شود مملکت اصلاح می‌شود.»
امام خمینی (ره)

جمهوری اسلامی ایران
وزارت علوم، تحقیقات و فناوری
سازمان سنجش آموزش کشور

ایران‌شناسی - (کد ۱۱۲۷)

مدت پاسخ‌گویی: ۱۲۰ دقیقه

تعداد سؤال: ۱۵۰

عنوان مواد امتحانی، تعداد و شماره سؤالات

ردیف	مواد امتحانی	تعداد سؤال	از شماره	تا شماره
۱	زبان عمومی و تخصصی (انگلیسی)	۳۰	۱	۳۰
۲	زبان و ادبیات فارسی	۲۰	۳۱	۵۰
۳	تاریخ تمدن و فرهنگ ایران زمین	۲۰	۵۱	۷۰
۴	زبان عربی	۲۰	۷۱	۹۰
۵	جغرافیای شهری و منطقه‌ای ایران	۱۵	۹۱	۱۰۵
۶	تاریخ اسلام	۱۵	۱۰۶	۱۲۰
۷	کنابداری عمومی و اطلاع‌رسانی	۱۵	۱۲۱	۱۳۵
۸	باستان‌شناسی ایران	۱۵	۱۳۶	۱۵۰

استفاده از ماشین حساب مجاز نیست.

این آزمون نمره منفی دارد.

* داوطلب گرامی، عدم درج مشخصات و امضا در مندرجات جدول ذیل، به منزله عدم حضور شما در جلسه آزمون است.

اینجانب با شماره داوطلبی با آگاهی کامل، یکسان بودن شماره صندلی خود را با شماره داوطلبی مندرج در بالای کارت ورود به جلسه، بالای پاسخنامه و دفترچه سؤالات، نوع و کد کنترل درج شده بر روی دفترچه سؤالات و پائین پاسخنامه‌ام را تأیید می‌نمایم.

امضا:

زبان عمومی و تخصصی (انگلیسی):

PART A: Vocabulary

Directions: Choose the word or phrase (1), (2), (3), or (4) that best completes each sentence. Then mark the correct choice on your answer sheet.

- 1- The police only believed me after an eyewitness ----- my account of the accident.
1) displayed 2) constituted 3) corroborated 4) suspected
- 2- The plan is to our ----- advantage; we will all benefit greatly from it.
1) concurrent 2) mutual 3) devoted 4) involved
- 3- Our organization is committed to pursuing its aims through peaceful ----- . We totally reject violence as a means of political change.
1) means 2) instruments 3) devices 4) gadgets
- 4- All parents receive a booklet which ----- the school's aims and objectives before their children start their first term.
1) clarifies 2) injects 3) conducts 4) notifies
- 5- Increasing the state pension is a ----- aim, but I don't think the country can afford it.
1) redundant 2) diverse 3) flexible 4) laudable
- 6- The primary aim in sumo wrestling is to knock your ----- right out of the ring!
1) protagonist 2) opponent 3) referee 4) beneficiary
- 7- The cost of the damage caused by the oil ----- will be around \$200 million.
1) spill 2) guilt 3) demerit 4) extent
- 8- Most of us ----- when we hear that many children spend more time watching TV than they spend in school. It's a rather scary thought.
1) withdraw 2) retreat 3) recoil 4) regress
- 9- Even though he isn't enrolled right now, Calvin says he will go to college ----- .
1) creatively 2) delicately 3) sentimentally 4) eventually
- 10- You should avoid driving during the snowstorm because the icy roads are ----- .
1) superficial 2) frigid 3) perilous 4) cautious

PART B: Cloze Test

Directions: Read the following passage and decide which choice (1), (2), (3), or (4) best fits each space. Then mark the correct choice on your answer sheet.

When it comes to visually identifying a work of art, there is no single set of values or aesthetic traits. A Baroque painting will not necessarily (11) ----- much with a contemporary performance piece, but they are both considered art.

(12) ----- the seemingly indefinable nature of art, there have always existed certain formal guidelines for its aesthetic judgment and analysis. Formalism is a concept in art theory (13) ----- an artwork's artistic value is determined solely by its form, or the way (14) -----, Formalism evaluates works on a purely visual level, (15) ----- medium and compositional elements as opposed to any reference to realism, context, or content.

- | | | | | |
|-----|-------------------|---------------|-------------------|-----------------|
| 11- | 1) share | 2) be sharing | 3) have shared | 4) be shared |
| 12- | 1) Although | 2) Despite | 3) Regardless | 4) However |
| 13- | 1) that | 2) that in it | 3) which | 4) in which |
| 14- | 1) of it made | 2) made | 3) how it is made | 4) it is made |
| 15- | 1) are considered | 2) considers | 3) considering | 4) and consider |

PART C: Reading Comprehension

Directions: Read the following three passages and answer the questions by choosing the best choice (1), (2), (3), or (4). Then mark the correct choice on your answer sheet.

PASSAGE 1:

Whereas the Iranian plateau did not experience the rise of an urban, literate civilization in the late 4th and early 3rd millennia on the Mesopotamian pattern, lowland Khūzestān did. There Elamite civilization was centered. Geographically, Elam included more than Khūzestān; it was a combination of the lowlands and the immediate highland areas to the north and east. Elamite strength was based on an ability to hold these various areas together under a coordinated government that permitted the maximum interchange of the natural resources unique to each region. Traditionally this was done through a federated governmental structure.

Closely related to that form of government was the Elamite system of inheritance and power distribution. The normal pattern of government was that of an overlord ruling over vassal princes. In earliest times the overlord lived in Susa, which functioned as a federal capital. With him ruled his brother closest in age, the viceroy, who usually had his seat of government in the native city of the currently ruling dynasty. This viceroy was heir presumptive to the overlord. Yet a third official, the regent or prince of Susa (the district), shared power with the overlord and the viceroy. He was usually the overlord's son or, if no son was available, his nephew. On the death of the overlord, the viceroy became overlord. The prince of Susa remained in office, and the brother of the old viceroy nearest to him in age became the new viceroy. Only if all brothers were dead was the prince of Susa promoted to viceroy, thus enabling the overlord to name his own son (or nephew) as the new prince of Susa.

- 16- **What does the passage mainly discuss?**
- 1) The geographical features of Elam
 - 2) An advanced civilization in lowland Khūzestān
 - 3) A civilization which did not go beyond Khūzestān
 - 4) The Iranian plateau in the late 4th and early 3rd millennia

- 17- According to paragraph 1, how could Elamite civilization hold various areas under its control together?
- 1) With a coordinated government
 - 2) With the conquest of its neighboring lands
 - 3) With a government which unified the Mesopotamia
 - 4) With the interchange of the natural resources unique to each region
- 18- The word “unique” in paragraph 1 is closest in meaning to -----.
- 1) precious
 - 2) important
 - 3) exclusive
 - 4) unreserved
- 19- What is the main topic of paragraph 2?
- 1) The life of an overlord who lived in Susa
 - 2) The distribution of power in the Elamite system
 - 3) The Elamite system and its most influential leaders
 - 4) How the Elamite system of inheritance transformed Susa
- 20- According to paragraph 2, which of the following was appointed the regent or prince of Susa?
- 1) The overlord’s son
 - 2) The viceroy’s brother
 - 3) The overlord’s brother
 - 4) The overlord’s nephew only

PASSAGE 2:

Iran’s wildlife includes leopards, bears, hyenas, wild boars, ibex, gazelles, and mouflons, which live in the wooded mountains. Jackals and rabbits are common in the country’s interior. Chectahs and pheasants are found in the Caspian region, and partridges live in most parts of the country. Aquatic birds such as seagulls, ducks, and geese live on the shores of the Caspian Sea and the Persian Gulf, while buzzards nest in the desert. Deer, hedgehogs, foxes, and 22 species of rodents live in semidesert, high-elevation regions. Palm squirrels and Asiatic black bears are found in Baluchistan. Tigers once inhabited the forests of the Caspian region but are now extinct.

Studies made in Khūzestān province and the Baluchistan region and along the slopes of the Elburz and Zagros mountains have revealed the presence of a remarkably wide variety of amphibians and reptiles. Examples are toads, frogs, tortoises, lizards, salamanders, racers, rat snakes, cat snakes, and vipers.

Some 200 varieties of fish live in the Persian Gulf, as do shrimps, lobsters, and turtles. Sturgeon, the most important commercial fish, is one of 30 species found in the Caspian Sea. It constitutes a major source of export income for the government. in the production of caviar. Mountain trout abound in small streams at high elevations and in rivers that are not seasonal.

The government has established wildlife sanctuaries such as the Bakhtegān Wildlife Refuge, Tūrān Protected Area, and Golstān National Park. The hunting of swans, pheasants, deer, and a number of other animals and birds is prohibited.

- 21- On what aspect of Iran does the author focus in the passage?
- 1) Its animal life
 - 2) Its flora and fauna
 - 3) Its endangered species
 - 4) Its measures to protect animals

- 22- Which of the following statements about Iran's wildlife is implied in paragraph 1?
- 1) Asiatic black bears once found in Baluchistan have died off.
 - 2) Hedgehogs and foxes favor a variety of living environments.
 - 3) Aquatic birds and buzzards make the same habitat choices.
 - 4) Partridges are found abundantly in the country.
- 23- What is the main topic of paragraph 2?
- 1) Why amphibians and reptiles in Iran prefer to live in certain regions
 - 2) How species such as toads and tortoises survive in certain geographical locations
 - 3) Which regions in Iran are inhabited by amphibians and reptiles
 - 4) How studies made in Khūzestān and Baluchistan and along the slopes of the Elburz and Zagros mountains influenced amphibians and reptiles
- 24- Which of the following best describes the function of the underlined sentence in paragraph 3?
- 1) It explains how much caviar is obtained and exported by the government.
 - 2) It discusses the economic benefit of something mentioned in the previous sentence.
 - 3) It introduces a policy the government has adopted to solve a problem discussed in the previous sentence.
 - 4) It compares a commercial fish with another fish species mentioned in the previous sentence in terms of income.
- 25- "Swans, pheasants, and deer" are mentioned in the last paragraph as examples of species in Iran -----.
- | | |
|--------------------------------------|---------------------------------------|
| 1) that live in wildlife sanctuaries | 2) that prey on a number of creatures |
| 3) whose hunting is forbidden | 4) that are seldom hunted |

PASSAGE 3:

A series of massive, heavily eroded mountain ranges surrounds Iran's high interior basin. Most of the country is above 460 meters, with one-sixth of it over 1,980 meters. In sharp contrast are the coastal regions outside the mountain ring. In the north a strip 400 miles long bordering the Caspian Sea and never more than 70 miles wide (and frequently narrower) falls sharply from 3,000-metre summits to the marshy lake's edge, some 30 meters below sea level. Along the southern coast the land drops away from a 600-metre plateau, backed by a rugged escarpment three times as high, to meet the Persian Gulf and the Gulf of Oman.

The Zagros (Zāgros) Mountains stretch in a northwest-southeast direction, from Iran's borders with Turkey and Iraq in the northwest to the Strait of Hormuz in the southeast. Farther to the south the range broadens into a band of parallel ridges 125 miles wide that lies between the plains of Mesopotamia and the great central plateau of Iran. The range is drained on the west by streams that cut deep narrow gorges and water fertile valleys. The land is extremely rugged and difficult to access and is populated largely by pastoral nomads.

The Elburz (Alborz) Mountains run along the south shore of the Caspian Sea to meet the border ranges of the Khorāsān region to the east. The tallest peak in the chain is the snow-clad Mount Damāvand (Demavend), which is also Iran's highest point. Many parts of Iran are isolated and poorly surveyed, and the elevation of many of its peaks are still in dispute; the height of Mount Damāvand is generally given as 5,671 meters.

۳۴ - املاي کدام بیت درست است؟

- (۱) علم جوی و طاعت‌آور تا به جان
 (۲) بیرون نشود عشق توأم یک نفس از دل
 (۳) ای دل بی‌خواب، ما زان ایمنیم
 (۴) چون که آید او حکیم حازق است

۳۵ - در کدام بیت املاي «گزاردن» غلط است؟

- (۱) چو بولی است این مرگ کانجام کار
 (۲) نگنجد گرم‌های حق در قیاس
 (۳) به حقش که گردیده بر تیغ و کارد
 (۴) خدائرس باید امانت‌گزار

۳۶ - کدام آثار همگی در قالب طنز اجتماعی نوشته شده است؟

- (۱) چزند و پرند - تمهیدات - صدپند
 (۲) رساله دلگشا - چزند و پرند - لطایف‌الطوایف
 (۳) صدپند - موش و گربه - سیاحت‌نامه
 (۴) لطایف‌الطوایف - سیاحت‌نامه - رساله دلگشا

۳۷ - پدید آورنده هر یک از آثار زیر به ترتیب، چه کسی است؟

- «کارنامه اسلام، ماه نخشب، سه‌تار»
 (۱) عبدالحسین زرین‌کوب، غلامحسین یوسفی، بزرگ علوی
 (۲) سیدجعفر شهیدی، سعید نفیسی، صادق هدایت
 (۳) غلامحسین یوسفی، عبدالحسین زرین‌کوب، بزرگ علوی
 (۴) عبدالحسین زرین‌کوب، سعید نفیسی، جلال آل احمد

۳۸ - آرایه‌های مقابل کدام بیت درست است؟

- (۱) اسب همت را چو در زین آوریم
 (۲) او می‌رود دامن کشان من زهر تنهایی چشان
 (۳) مردمک‌ها شسته مردم چشم باران وار ما
 (۴) زبی دردان علاج درد خود جستن بدان ماند

۳۹ - در کدام بیت آرایه‌های «جناس، تشبیه، ایهام و تلمیح» یافت می‌شود؟

- (۱) گم چو منصور زمن بانگ اناالحق خیزد
 (۲) مار ضحاک است یا شب یا طناب چنبری
 (۳) پیش لب ضحاک تو بس فتنه و آشوب
 (۴) چشمه جانبخش خضر است آن که آبش جانفزاست

۴۰ - آرایه‌های بیت زیر، کدام است؟

- «چو شیرین گوش کرد آن پند چون نوش»
 (۱) تشبیه، استعاره، کنایه، ایهام
 (۲) جناس تام، استعاره، کنایه، ایهام
 (۳) تشبیه، جناس، کنایه، ایهام تناسب
 (۴) تشبیه، جناس تام، استعاره، ایهام تناسب

۴۱ - در کدام گزینه مفهوم هر دو کنایه یکسان است؟

- (۱) زبان سوخته و زبان شکسته
 (۲) سخن فروشی و چرب‌گویی
 (۳) سایه برافکندن و سپر گرفتن
 (۴) سخت لگام و سخت پیشانی

- ۴۲- عبارت «مدعیان دوستی را گفت: متابعت کنید به قدم نه قناعت به دم» با کدام بیت قرابت مفهومی ندارد؟
- (۱) ز گفتار نیکو و کردار زشت
(۲) گشاده شد آن کس که او لب بیست
(۳) فعل آمد حصه مردان مرد
(۴) دو صد بار اگر مس به آتش درون
- ۴۳- مفهوم کلی کدام ابیات یکسان است؟
- (الف) چهره گلرنگ را پیمانهای در کار نیست
(ب) لنگر بی‌مدعایی چشم حیران را بس است
(ج) نیست زلف دلفریب یار را حاجت به خال
(د) نیست در دست کسی چشم پریشان‌خاطران
- (۱) الف - ج (۲) الف - ب (۳) ب - د (۴) ج - د
- ۴۴- مفهوم بیت زیر، با کدام بیت تناسب دارد؟
- «پشه سیمرغ شد از تربیت عشق و هنوز
(۱) هفت شهر عشق را عطار گشت
(۲) سیمرغ قاف عشقیم از آشیان بریدیم
(۳) بی‌عشق محال است دل سخت شود نرم
(۴) هست بیرون از دو عالم سیر سرگردان عشق
- ۴۵- کدام گزینه با بیت زیر، قرابت مفهومی دارد؟
- «با اهل فنا دارد هر کس سر یک رنگی
(۱) هر آدمی که بینی از سر عشق خالی
(۲) بارها در دلم آمد که بیوشم غم عشق
(۳) ما ملامت را به جان جوییم در بازار عشق
(۴) به آب تیغ خون عاشقان از جوش ننشیند
- ۴۶- علائم نگارش در کدام عبارت درست آمده است؟
- (۱) آب شدن؛ ذوب شدن | لاغر شدن || تحلیل رفتن ||
(۲) جامی در قرن نهم هجری - پانزدهم میلادی - می‌زیست.
(۳) به پیش‌بینی سازمان هواشنایی فردا دو متر {؟} برف می‌بارد.
(۴) اصطلاح (آشنایی‌زدایی) در نقد فرمالیستی جایگاه ویژه‌ای دارد.
- ۴۷- کدام عبارت نیاز به ویرایش دارد؟
- (۱) منتقد پنج غلط از مقاله او گرفت که اتفاقاً همه درست بود.
(۲) نویسنده مقاله با انتخاب نام مناسب برای آن، توجه خواننده را جلب می‌کند.
(۳) شاعران و نویسندگان برای تأثیرگذاری بیشتر، غالباً از عنصر فضاسازی استفاده می‌کنند.
(۴) اگر نوشته پایان خوبی داشته باشد، خاطره آن همواره در ذهن خواننده باقی می‌ماند.
- سنتایش نیایی و خرم بهشت
زبان بسته باید گشاده دو دست
حصه ما گفت آمد اینست درد
گدازی از او زر نیاید برون
- نرگس مخمور را میخانه‌ای در کار نیست
این صدف را گوهر یک دانه‌ای در کار نیست
دام چون افتاد گیرا دانه‌ای در کار نیست
زلف ماتم دیدگان را شانه‌ای در کار نیست
- طاير بخت مرا بال و پری پیدا نیست
ما هنوز اندر خم یک کوچه‌ایم
بر خاک آستانی داریم آشیانی
گر سنگ بدین بوته رود شیشه برآید
این سر شوریده را پروای بال و پر کجاست؟
- باید که به رنگ شمع از رفتن سرخندد
در پایه جماد است او جانور نباشد
آبگینه نتواند که بیوشد رازش
کنج خلوت پارسایان سلامت‌جوی را
همان گل بانگ وحدت از لب منصور می‌بارد

۴۸- در کدام بیت معنای «گردیدن» متفاوت است؟

- (۱) بس بگردید و بگرد روزگار
 (۲) بگرد بر سرم ای آسیای دور زمان
 (۳) شاید که آستینت بر سر ززند سعدی
 (۴) نهانی چرا گفت باید سخن
- دل به دنیا در نبندد هوشیار
 به هر جفا که توانی که سنگ زیرینم
 تا چون مگس نگردي گرد شکردهانان
 سیاوش ز پیمان نگرده ز بن

۴۹- در کدام گروه از واژه‌ها به ترتیب واژه‌های «مشتق، مرکب و مشتق» وجود دارد؟

- (۱) اندیشه - دوربین - دوچرخه‌سوار
 (۲) خندان - مدادپاک‌کن - روزشمار
 (۳) سررسید - گذرگاه - سراسر
 (۴) دانشجو - گردوغبار - سراسیمه

۵۰- نقش دستوری قسمت‌های مشخص شده در بیت زیر کدام است؟

- «آرزو می‌کنم با تو دمی در بستان یا به هر گوشه که باشد که تو خود بستانی»
- (۱) مفعول، قید، بدل
 (۲) مفعول، متمم، نهاد
 (۳) نهاد، متمم، مسند
 (۴) نهاد، مفعول، بدل

تاریخ تمدن و فرهنگ ایران زمین:

۵۱- تصویر روبه‌رو از کدام کاخ و کدام دوره تاریخی بدست آمده است؟



- (۱) اخضر - عباسی
 (۲) الحیر شرقی - اموی
 (۳) خربه‌المفجر - اموی
 (۴) جوسق الخاقانی - عباسی

۵۲- بافندهٔ قالی معروف اردبیل کیست و این قالی در کدام سده بافته شده است؟

- (۱) یوسف‌الغباری - ۱۰ هجری قمری
 (۲) معین مصور - ۱۱ هجری قمری
 (۳) مقصود کاشانی - ۱۰ هجری قمری
 (۴) غیاث‌الدین نقشبند - ۱۱ هجری قمری

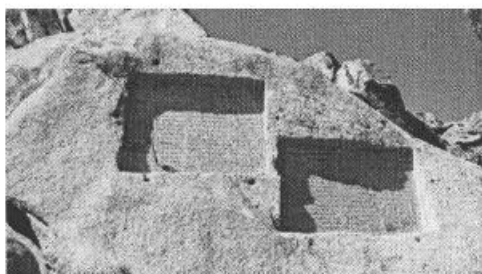
۵۳- «طراز» به چه نوع پارچه‌ای اطلاق می‌شود؟

- (۱) پارچه‌ای با حاشیه کتیبه‌دار
 (۲) پارچه کتانی نرم با الیاف زر و سیم
 (۳) پارچه‌ای با نقوش مفصل گیاهی و هندسی
 (۴) پارچه‌ای با تار ابریشم و پودی غیر از ابریشم

۵۴- خاندان معروف «ابوظاهر (کاشانی)» به واسطهٔ تولید چه آثاری شهرت داشتند؟

- (۱) پارچه‌های زربافت (۲) نسخ خطی مذهب (۳) ظروف مشبک سنگی (۴) کاشی‌های زرین‌فام

۵۵- کتیبه سنگ‌نگاره رو به رو در گجاست و متعلق به کدام دوره است؟



- (۱) کول فره ایذه - اشکانی
 (۲) تنگ چوگان - ساسانی
 (۳) گنجانامه همدان - هخامنشی
 (۴) نقش رستم فارس - ایلامی

۵۶- عمده ماده مورد استفاده در تزئین افشانگری نسخه‌ها چه بود؟

- (۱) زر و لاجورد (۲) زر و نقره (۳) نقره و سنگرف (۴) سنگرف و لاجورد

- ۵۷ کدام گزینه به تعریف «سرترنج» اشاره دارد؟
 (۱) بخش فوقانی ترنج مرکزی که به شکل تاج کشیده می‌شد.
 (۲) کتیبه افقی بخش فوقانی سرلوح که به شکل مدور نقش می‌شد.
 (۳) اشکال لوزی شکل و کنگره‌دار که در بالا و پایین ترنج کشیده می‌شد.
 (۴) تاج متصل به قاب اصلی در سرلوح که در قسمت فوقانی برگه‌های اصلی ترسیم می‌شد.
- ۵۸ خواجه نظام‌الملک طوسی وزیر کدام یک از سلاطین سلجوقی بود؟
 (۱) آلبارسلان و ملکشاه (۲) آلبکتین و آلبارسلان (۳) ملکشاه و سبکتکین (۴) برکیارق و سبکتکین
- ۵۹ کدام گزینه تعریف جنگ است؟
 (۱) نوعی خاص از تولید نسخه‌های خطی است.
 (۲) گونه‌ای از مراسلات با مضمون نبرد و تهییج سپاهیان است.
 (۳) گونه‌ای چاپ که در آن از سرب برای انتقال حروف و کلمات استفاده می‌شد.
 (۴) گونه‌ای کتاب که در آن مطالب و گلچین ادبی، به ویژه شعر و نظم آورده می‌شود.
- ۶۰ گلچین اسکندر سلطان مربوط به کدام سده است و در کدام مرکز تولید شده است؟
 (۱) ابتدای سده ۸ ه.ق - شیراز (۲) ابتدای سده ۹ ه.ق - شیراز
 (۳) اواسط سده ۸ ه.ق - تبریز (۴) اواسط سده ۹ ه.ق - تبریز
- ۶۱ نام دیگر تخر چيست و وجه تفاوت آن با دیگر کاخ‌های تخت جمشید کدام است؟
 (۱) تالار آیینه - داشتن پوشش تخت
 (۲) تالار صد ستون - داشتن پوشش طاقی
 (۳) تالار آیینه - قرار گرفتن دریچه‌های آن در جهت تابش آفتاب
 (۴) تالار صد ستون - قرار گرفتن در بالاترین نقطه تخت جمشید
- ۶۲ ضرب سکه‌های عرب ساسانی بیشتر بر روی سرسکه‌های کدام شاهان ساسانی صورت می‌گرفت؟
 (۱) خسرو اول - هرمز دوم (۲) هرمز دوم - خسرو دوم
 (۳) یزدگرد سوم - خسرو اول (۴) یزدگرد سوم - خسرو دوم
- ۶۳ سه دودمان شاهان خراسان کدامند؟
 (۱) فرته‌داران، مگا، ایلیمائی‌ها (۲) هوسپاتوسین، آتامبلوس، مگا
 (۳) مگا، هوسپاتوسین، فرته‌داران (۴) آتامبلوس، فرته‌داران، ایلیمائی‌ها
- ۶۴ دالان مسقف بین دو خانه که از آن به عنوان معبر استفاده می‌شود چه نام دارد؟
 (۱) سایاط (۲) چهارسو (۳) میانسرا (۴) رواق
- ۶۵ افسانه لگدزدن اسب به قلب شاه و ناپدید شدن اسب از انتظار، برای مرگ کدام پادشاه ساخته شد؟
 (۱) یزدگرد اول (۲) یزدگرد دوم (۳) بهرام سوم (۴) بهرام پنجم
- ۶۶ در کدام کتاب مانی از آیات و کارهای پیامبران گذشته سخن بسیار رفته است؟
 (۱) رسائل (۲) رازها (۳) زبور (۴) نیان زندگان
- ۶۷ اردشیر بابکان دارای عنوان بود، و چون به پادشاهی رسید، این عنوان مخصوص خانواده سلطنتی شد، و عالی‌ترین منصب لشکری به شمار می‌رفت.
 (۱) ارگبد (۲) اسواربد (۳) یادگوسپان (۴) کنارنگ
- ۶۸ کدام کتیبه بر روی لوحه طلا و نقره است؟
 (۱) DNa (۲) DPc (۳) DPd (۴) DPh

- ۶۹- دعای اقرار به دین زردشتی چه نام دارد؟
 (۱) اهنور (۲) اشم وهو (۳) فرورانه (۴) ینگه هاتام
- ۷۰- معنای واژه آشتاد در آشتاد یشت چیست؟
 (۱) ثروت، برکت (۲) درستی، عدالت (۳) پیروزی (۴) فره

زبان عربی:

■ ■ عین الأصحّ و الأذقّ في الجواب للترجمة أو التعريب أو المفهوم (۷۱-۸۰)

۷۱- ﴿ قُلْ أَدْعُوا اللَّهَ أَوْ أَدْعُوا الرَّحْمَنَ، أَيًّا مَا تَدْعُوا فَلَهُ الْأَسْمَاءُ الْحُسْنَىٰ ۗ﴾: بگو

- (۱) الله را بخوانید یا رحمان را، هر چه را بخوانید، نامهای نیکوتر او راست!
 - (۲) چه بگوئید الله یا بگوئید رحمان، آنچه بگوئید، همان اسماء زیبای اوست!
 - (۳) خدا را فرا بخوانید یا رحمان را، به هر گونه فرا بخوانید، اسماء نیکو مر او راست!
 - (۴) خواه خداوند را فرا بخوانید یا رحمان را، آنچه را فرا بخوانید، از نامهای زیبای اوست!
- ۷۲- « إعلم يا بني أن أحب ما أنت آخذ إلي من وصيتي تقوى الله! »:

- (۱) فرزندم، آگاه باش که در نظر من بهترین چیز برای من از وصیتم پرهیزگاری در راه خداست!
- (۲) ای فرزندم، بدان که از نظر من بهترین چیزی که تو از وصیت من می‌گیری تقوای الله است!
- (۳) پسرکم، آگاه باش که ترس از الله محبوبترین چیزی است که تو از وصیت من دریافت می‌کنی!
- (۴) ای پسرکم، بدان که محبوبترین چیز در نظر من تقوایی است که از وصیت من دریافت می‌کنی!

۷۳- « إن الإسلام بنى حضارة مكننه و على مدى أربعة قرون من نشر مظلته على أغلب بقاع العالم! »:

- (۱) همانا اسلام به مدت چهار قرن تمدنی قوی را بنیان نهاد که آن بر نقاط مختلف گیتی سایه افکنده بود!
- (۲) همانا اسلام بنیانگذار تمدنی است که به مدت چهار قرن سایه آن تمدن در اغلب جاهای عالم گسترده بود!
- (۳) اسلام تمدن عمیقی به مدت چهار قرن پایه ریزی کرد و توانست این را در بیشتر نقاط جهان توسعه دهد!
- (۴) اسلام تمدنی را بنا نهاد که این تمدن توانست در طول چهار قرن دامنه اسلام را تا اکثر نقاط دنیا گسترش دهد!

۷۴- « قَدْ أَثَبَتَ التَّارِيخُ أَنَّ شَعْبَنَا عِنْدَمَا اعْتَادَ مُوَاجَهَةَ الصَّعَابِ مِنَ الْأُمُورِ، هَاتَتْ عَلَيْهِ وَ عَادَ لَا يَخْشَاهَا! »:

- ۱) تاریخ به اثبات رسانده که هرگاه ملت ما به انجام برخی امور دشوار خوی بگیرد، آنها بر او آسان شده، عادی می شوند و از آنها نخواهد هراسید!
- ۲) در تاریخ ثابت شده که اگر ملت ما به برخورد با امور دشوار خوی بگیرد، این امور نزد او بی‌اهمیت شده، عادت می‌کند که از هیچ چیز نهراسد!
- ۳) در تاریخ به ثبوت رسیده که ملت ما اگر با امور دشوار بطور عادی برخورد کند، آنها نزد وی آسان می‌گردند و دیگر از آنها نخواهد هراسید!
- ۴) تاریخ ثابت کرده است که ملت ما هرگاه به مواجه شدن با امور دشوار عادت کند، این امور بر او آسان می‌گردند و دیگر از آنها نمی‌هراسد!

۷۵- « إِنَّ اللُّغَةَ الْفَارْسِيَّةَ لَيْسَتْ بِمُخْتَلَفَةٍ عَنْ غَيْرِهَا مِنْ حَيْثُ خُضُوعِهَا لِنَامُوسِ التَّنَطُّورِ وَ تَأْتِرُهَا بِمُقْتَضِيَاتِ الْبَيْئَةِ! »:
زبان فارسی

- ۱) از نظر تسلیم در برابر قانون تحول و تأثیر از شرایط محیط، با سایر زبانها فرق ندارد!
- ۲) از جهت پیروی از قانون تکامل و تأثیرپذیری از شرایط محیط، با زبانهای دیگر تفاوتی ندارد!
- ۳) هیچگاه بطور برابر از جهت پیروی از قانون تکامل و تأثیرپذیری از ضرورت‌های محیط، با سایر زبانها فرق نداشته است!
- ۴) از آنجا که در برابر قانون تکامل سر تسلیم فرود می‌آورد و از مقتضیات محیط تأثیر می‌پذیرد، با زبانهای دیگر بی‌تفاوت است!

۷۶- « إِطْلَاقُ سِرَاحِ الرِّهَانِ هُوَ الْخَطْوَةُ الْأُولَى الَّتِي تَسْتَمِرُّ حَوْلَهَا الْمَفَاوِضَاتُ! »:

- ۱) دستگیری گروگانگیرها نخستین قدم برای ادامه مذاکرات است!
- ۲) اولین گام برای استمرار گفتگوها آراه کردن گروگانها از بند است!
- ۳) آزادی گروگانها اولین گامی است که مذاکرات پیرامون آن ادامه می‌یابد!
- ۴) نخستین گام برداشته شده در گفتگوها پیرامون آزادی گروگانگیرها خواهد بود!

۷۷- « اَرْمَغَانُ مَوْرٍ پَایِ مَلَخٍ اسْتِ ». عَيْنُ الْمُنَاسِبِ لِلْمَثَلِ:

- ۱) إِنَّ الْهَدَايَا عَلَى قَدْرِ مُهْدِيهَا!
- ۲) إِذَا قَلَّ مَالُ الْمَرْءِ قَلَّ حَيَاؤُهُ!
- ۳) إِنَّ الْحَسَنَاتِ يُذْهِبُ السَّيِّئَاتِ!
- ۴) إِنَّ أَنْتَ أَكْرَمَتِ الثَّنِيمِ مَلَكْتَهُ!

۷۸- « هَرگَزْ بَه آرَامِش دَسْت نَخَوَاهِيم يَافْت مَگر آنگاه که به قضای خداوند راضی باشیم! »:

- ۱) لَا نَحْصِلُ لِلطَّمَأْنِينَةِ أَبَدًا إِلَّا إِذَا رَضِينَا بِقَضَاءِ اللَّهِ!
- ۲) لَنْ نَرِيدَ الطَّمَأْنِينَةَ إِلَّا أَنْ نَرْضَى بِالْقَضَاءِ الْإِلَهِيِّ!
- ۳) لَنْ نَنَالِ الطَّمَأْنِينَةَ إِلَّا إِذَا كُنَّا رَاضِينَ بِقَضَاءِ اللَّهِ!
- ۴) لَا نَكْسِبُ الطَّمَأْنِينَةَ أَبَدًا إِلَّا إِذَا كُنَّا نَرْضَى بِالْقَضَاءِ الْإِلَهِيِّ!

۷۹- « مسلمانان وقتی با فرهنگ جدید اروپا آشنا شدند، خود از میراث ادبی گرانبهای برخوردار بودند! »:

- (۱) إنَّ المسلمين عندما عرفوا الثقافة الغربية للأوروبيين لم يكونوا أنفسهم بالتراث أدبي ثمين!
 - (۲) إنَّ المسلمين حين تعرّفوا على الثقافة الأوروبية الجديدة كانوا أنفسهم ذوي تراث أدبي ثمين!
 - (۳) حينما اعترف المسلمون بالحضارة الأوروبية الجديدة لم يكونوا أنفسهم بلا تراث أدبي غال!
 - (۴) حينما تعارف المسلمون على المديّة الجديدة للأوروبيين كانوا هم أنفسهم أصحاب تراث أدبي غال!
- ۸۰- « از ساعت هفت بعد از ظهر چیزی نگذشته بود که خود را به وعده گاه رساندم! »:

- (۱) لم تكن الساعة بعد السبعة مساءً حتى وصلت بنفسي إلى الموعد!
- (۲) لم يكن الوقت يتجاوز السابعة مساءً حتى أوصلت نفسي إلى الموعد!
- (۳) ما كانت الساعة بعد السابعة بعد الظهر و قد وصلت أنا بنفسي إلى الميعاد!
- (۴) ما كان الوقت قد تجاوز السبعة بعد الظهر و قد أوصلت نفسي إلى الميعاد!

■ ■ عین المناسب للجواب عن التشكيل (۸۱-۸۳)

۸۱- عین الخطأ:

- (۱) أيها المؤمنون، إنه من رأى عدواناً يُعملُ به،
- (۲) و مُنكراً يدعى إليه فأنكره بقلبه فقد سلّم و برئ،
- (۳) و مَنْ أنكره بالسيف لِنكون كلمة الله هي العليا و كلمة الظالمين هي السفلى،
- (۴) فذلك الذي أصاب سبيل الهدى و قام على الطريق و نور في قلبه اليقين!

۸۲- عین الخطأ:

- (۱) ایران أو بلاد فارس مملكة في جنوب غربي آسيا،
- (۲) تقع بين الاتحاد السوفياتي السابق و بحر قزوين شمالاً،
- (۳) و أفغانستان و الباكستان شرقاً، و خليج فارس و بحر عمان جنوباً،
- (۴) و العراق و تركيا غرباً. و هي في ثلاثة أرباعها صحراء قاحلة باسم صحراء الملح!

۸۳- عین الخطأ:

- (۱) عرف أبو عليّ ابن سينا بالشيخ الرئيس، ولد في أخصنة قرب بخارى،
- (۲) و توفي في همدان. فيلسوف من كبار فلاسفة إيران و أطبائهم،
- (۳) تعمق في درس فلسفة أرسطو و تأثر أيضاً بالأفلاطونية المستحدثة،
- (۴) له ميول صوفيّة عميقة برزت في كتابه الحكمة المشرقيّة و هي عبارة عن فلسفته الشخصية!

■ ■ عَيْنُ الْمُنَاسِبِ لِلْجَوَابِ فِي الْإِعْرَابِ وَ التَّحْلِيلِ الصَّرْفِيِّ (٨٤-٨٦)

- ٨٤- « قد درسَ الشيخُ مصلحُ الدين في نظامية بغداد و قيل إنه عاش مائة سنة و سنتين». عَيْنُ الصَّحِيحِ:
- (١) بغداد: اسم - مفرد مؤنث (معنوي و مجازي) - معرفة (علم) - معرب - منصرف / مضاف إليه و مجرور بالكسرة
- (٢) قيل: فعل ماضٍ - للغائب - مجرد ثلاثي - معتل و أجوف (إعلاله بالقلب) - متعدٌ - مبني للمجهول / فعل و نائب فاعله الضمير المستتر
- (٣) مصلح: مفرد مذكر - مشتق و اسم فاعل (مصدره: إصلاح) - معرب - منصرف / بدل و مرفوع بالتبعية للمبدل منه «الشيخ»
- (٤) عاش: ماضٍ - مجرد ثلاثي - معتل و أجوف (إعلاله بالقلب) - لازم - مبني للمعلوم / فعل و فاعله «مائة» و الجملة فعلية
- ٨٥- « يا بدرُ، دام الخيرُ لك إرحم كنيبًا قد هلك!». عَيْنُ الصَّحِيحِ:
- (١) بدر: اسم - مفرد مذكر - معرف بالنداء / منادى نكرة مقصودة و مبني على الضم ببناء عرضي و منصوب محلاً
- (٢) إرحم: فعل أمر - للمخاطب - مزيد ثلاثي (من باب إفعال) - متعدٌ / فعل و فاعله ضمير «أنت» المستتر فيه وجوباً
- (٣) هلك: مجرد ثلاثي - صحيح و سالم - لازم - مبني للمعلوم - مبني على الفتح / فعل و مع فاعله جملة فعلية و حال
- (٤) دام: فعل ماضٍ - للغائب - مجرد ثلاثي - معتل و أجوف - مبني على الفتح / فعل و فاعله ضمير «هو» المستتر فيه جوازاً
- ٨٦- « و أراي طرباً في إثرهم طرب الواله أو كالمختبل». عَيْنُ الْخَطَأِ:
- (١) أرى: مضارع، للمتكلم وحده - مجرد ثلاثي - معتل و ناقص و كذلك مهموز العين / فعل مرفوع بضمّة مقدّرة
- (٢) طرب: جامد و مصدر (من فعل مجرد ثلاثي) - معرب / مفعول مطلق للتأكيد، و عامله شبه الفعل «طرباً»
- (٣) إثر: اسم - مفرد مذكر - جامد - معرف بالإضافة / مجرور بحرف الجرّ؛ في إثر: جار و مجرور و متعلقهما فعل «أرى»
- (٤) طربياً: مشتق و صفة مشبّهة (مصدره: طرب) - نكرة - معرب - منصرف / حال مفردة و منصوب و صاحب الحال الضمير المستتر في «أرى»

■ ■ عین المناسب للجواب عن الأسئلة التالية (۸۷-۹۰)

۸۷- عین الخطأ:

- (۱) إنها أكثر إخلاصًا من زميلاتها!
 (۲) وجه المؤمن أبيض من البدر!
 (۳) قلب المؤمنة أصفى القلوب!
 (۴) شعره أشدّ سوادًا من غيره!

۸۸- «سُمِّيَ الوالدان بنتهما بعد الولادة مريمًا». عین الصحيح بعد بناء الفعل للمجهول:

- (۱) سُمِّيَ بنتهما بعد الولادة مريمًا!
 (۲) سُمِّيت بنتهما بعد الولادة مريمًا!
 (۳) سُمِّيَ بنتهما بعد الولادة مريمًا!
 (۴) سُمِّيت بنتهما بعد الولادة مريمًا!

۸۹- عین الصحيح عن «هذا»: «صادقت الفتى هذا!»:

- (۱) بدل و منصوب بالتبعية
 (۲) نعت و منصوب محلاً
 (۳) مفعول به ثانٍ و منصوب محلاً
 (۴) خبر للمبتدأ المحذوف

۹۰- عین الخطأ في المفعول لأجله:

- (۱) أطلع دروسي حبًا في اكتساب العلم!
 (۲) أنفقت أموالی ابتغاء مرضاة الله!
 (۳) اشتركت في الامتحان جوابًا عن الأسئلة!
 (۴) حضرت في هذا المكان شوقًا لزيارتك!

جغرافیای شهری و منطقه‌ای ایران:

۹۱- روابط شهر و روستا در شهرهای ایران دوره اسلامی، از چه مشخصاتی پیروی می‌کرد؟

- (۱) شهرها واحدهای مستقلی از روستاها و جایگاهی برای فعالیت کسبه و پیشه‌وران بود.
 (۲) جدایی میان کار و دادوستد کشاورزی با کار و دادوستد صنعتی، به‌طور کامل ملاحظه می‌شد.
 (۳) شهر و روستا یک منطقه شهری به هم پیوسته‌ای را در یک واحد سیاسی تشکیل می‌داد.
 (۴) شهرها مرکز اساسی قدرت و دارای واحدهای اقتصادی - اجتماعی خودبسنده‌ای بودند.

۹۲- تغییر پایتخت در دوره صفویه، انتقال پایتخت از اردبیل به تبریز و سپس به قزوین و اصفهان، با کدام یک از ویژگی‌های کلی شهرسازی، می‌توان توجیه کرد؟

- (۱) تأکید بر نقش پایتخت‌ها
 (۲) تأکید بر وجود منابع آب مطمئن
 (۳) تأکید بر عامل دفاعی و تأمین امنیت
 (۴) تأکید بر رعایت جدایی‌گزینی عملکردی و اجتماعی

۹۳- جغرافیدانان طرفدار کدام مکتب، معتقدند کل ساخت فضای زندگی بر هر پدیده جغرافیای شهری اثر می‌گذارد؟

- (۱) اکولوژی شهری (۲) نئوآکولوژیک (۳) رادیکالیسم (۴) ساختارگرایی

۹۴- در منشاء پیدایش شهرها، کدام مورد بیانگر اولین پایگاه تفکر جغرافیایی است؟

- (۱) سیر مدنیت و گسترش تمدن‌های شهری به وضعیت مساعد طبیعی بستگی دارد.
 (۲) شهر و تمدن شهری حاصل عوامل ویژه طبیعی و پدیده‌های جغرافیایی قلمداد می‌شود.
 (۳) تمدن شهری ابتدا به‌صورت دولت شهر در دشت‌های جنوب غربی آسیا ظاهر شد.
 (۴) در شناخت شهر از روستا هنگام آغاز تمدن انسانی، بیشتر بر ارتباطات تجاری تأکید شد.

- ۹۵- به عقیده ژان باستیه دولت‌ها با کدام اقدام می‌توانند مسئله زاغه‌ها و حلبی‌آبادها را حل کنند؟
 (۱) اجرای سیاست‌هایی مبنی بر مهار مهاجرت (۲) سرمایه‌گذاری وسیع در اشتغال روستائیان
 (۳) استحکام درآمدهای ملی و اقتصادی زاغه‌نشینان (۴) سرمایه‌گذاری وسیع در ساخت خانه‌های ارزان قیمت
- ۹۶- مکان‌گزینی بیشتر شهرهای ایران با توجه به ویژگی‌های توپوگرافیک، در کدام مورد مشاهده می‌شود؟
 (۱) نواحی پایکوهی، نواحی جلگه‌ای و دره‌های داخلی (۲) نواحی کوهستانی، نواحی پایکوهی و دره‌های داخلی
 (۳) جلگه‌های ساحلی، نواحی کوهستانی و فلات داخلی (۴) دره‌های داخلی، جلگه‌های ساحلی و نواحی کوهستانی
- ۹۷- در شهرهای جهان سوم، کدام عوامل، اساس مسائل شهری را تشکیل می‌دهد و در هرگونه تحلیل درباره این مسائل به کدام مورد باید توجه بیشتری شود؟
 (۱) اجتماعی - عدالت اجتماعی (۲) اقتصادی - اقتصاد شهری
 (۳) فرهنگی - خدمات عمومی (۴) سیاسی - تصمیمات سیاسی - محلی
- ۹۸- عبارات «شهرهای بسیاری مانند رامهرمز و نیشابور به نام پادشاهان ساخته شد» و «استقرار قصر سلطنتی در مرکز شهر بود که در کنار آن محله‌های درباری قرار داشتند»، به ترتیب مربوط به کدام دوره‌های ایران باستان است؟
 (۱) اشکانیان - ساسانیان (۲) اشکانیان - هخامنشیان
 (۳) ساسانیان - اشکانیان (۴) ساسانیان - هخامنشیان
- ۹۹- کدام مورد تفاوت شهرنشینی در ایران را نسبت به شهرنشینی اطراف دریای مدیترانه نشان می‌دهد؟
 (۱) بقاء و توسعه شهرهای ایران، مدیون موقعیت تجاری آن‌ها بود.
 (۲) نظام شهری در ایران مبتنی بر نوعی مردم‌سالاری اشرافی بود.
 (۳) شهرهای ایران با موقعیت ناحیه‌ای مناسبی از نظر تولیدات کشاورزی، همراه بود.
 (۴) برتری حقوقی خاص شهروندان مانع از غلبه حکومت استبدادی پدروسالاری بود.
- ۱۰۰- در پیدایش شهرهای برخلاف شهرهای اثرات جبر جغرافیایی را نمی‌توان نادیده گرفت.
 (۱) معدنی - صنعتی (۲) معدنی - معدنی (۳) بازرگانی - معدنی (۴) صنعتی - بازرگانی
- ۱۰۱- به‌طور کلی مهم‌ترین ویژگی در نقش شهرهای ایران، در کدام گزینه مشاهده می‌شود؟
 (۱) برتری نقش صنعتی و بازرگانی بر دیگر نقش‌ها (۲) برتری نقش خدماتی و بازرگانی بر دیگر نقش‌ها
 (۳) برتری نقش خدماتی و صنعتی بر دیگر نقش‌ها (۴) برتری نقش تجاری و ساختمانی بر دیگر نقش‌ها
- ۱۰۲- نگرش اقتصاد سیاسی و جغرافیای شهری، بر کدام موارد تأکید دارد؟
 (۱) اقتصاد بازار، رفاه اجتماعی و شیوه تولید
 (۲) کیفیت توزیع کالا بین مصرف‌کنندگان، تولید کالا و مقدار کالا
 (۳) شاخص‌های اجتماعی، رفاه اجتماعی و کیفیت زندگی شهری
 (۴) تصمیم‌گیری‌های کلیدی در زمینه مسائل شهری و محیط زیست شهری
- ۱۰۳- در شهرها، «منطقه گذار» به کدام بخش‌ها اطلاق می‌شود؟
 (۱) منطقه اسکان گنوه‌های قومی در بیرون از شهر
 (۲) منطقه اسکان بی‌خانمان‌ها در مجاورت مرکز تجارت شهر
 (۳) حذفاصل بخش مرکز تجارت شهر و واحدهای مسکونی
 (۴) بخش‌هایی خارج از محدوده اداری شهرهای بزرگ

- ۱۰۴- در نیمه دوم قرن بیستم، جغرافیای شهری در مسیر تکاملی خود به دو موج بزرگ علمی - فلسفی برخورد می‌کند. کدام مورد در ارتباط با ویژگی‌های موج اول قرار دارد؟
- (۱) برخورد رفتاری - مکتب نئوویری - برخورد اکولوژیک
 - (۲) برخورد انسان‌گرایی - برخورد رفتاری - اکولوژی تطبیقی
 - (۳) اقتصاد جدید شهری - اکولوژی تطبیقی - تأکید بر رفتار فردی
 - (۴) برخورد نئومارکسیستی - برخورد انسان‌گرایی - اقتصاد جدید شهری
- ۱۰۵- شهرهای واحه‌ای ایران در کدام یک از تقسیمات ناحیه‌ای توپوگرافیک به وجود آمده است؟
- (۱) ۰-۳۰۰ (۲) ۹۰۰-۱۲۰۰ (۳) ۳۰۰-۹۰۰ (۴) ۱۲۰۰ به بالا

تاریخ اسلام:

- ۱۰۶- فتح آندلس توسط مسلمانان در قرن اول هجری، برای یهودیان چه نتیجه‌ای داشت؟
- (۱) اجازه تجارت و آزادی مالکیت یافتند.
 - (۲) بسیاری از دارائی‌ها و اموال آن‌ها مصادره شد.
 - (۳) توسط مسلمانان از آن سرزمین رانده و اخراج شدند.
 - (۴) دچار محدودیت‌های فراوان در تجارت و بازرگانی شدند.
- ۱۰۷- کدام گزینه درباره شورش عبدالرحمن بن اشعث رهبر قبیل کینه و از رهبران کوفه در دوره عبدالملک بن مروان اموی درست است؟
- (۱) از منطقه سیستان در شرق ایران شروع شد و در سال ۸۱ ق در نزدیکی‌های بصره درهم شکسته شد.
 - (۲) در شمار شورش‌های خوارج ازرقه است و توسط مهلب بن ابی صقره سرکوب شد.
 - (۳) از ابتدا یک شورش مذهبی و اعتقادی بود و در سال ۸۲ ق در نبرد دیرجامم به پایان رسید.
 - (۴) برخلاف حرکت‌های خوارج و شیعه، ریشه مذهبی نداشت و در سال ۸۲ ق درهم شکسته شد.
- ۱۰۸- معاویه بن ابی سفیان خلیفه اموی، پس از تأسیس نیروی دریایی، اداره آن را به کدام گروه سپرد؟
- (۱) ناخدایان ایرانی اهل بندر سیراف
 - (۲) ناخدایان رومی اسیر شده در جنگ
 - (۳) عده‌ای از ناخدایان عرب اهل بحرین
 - (۴) عده‌ای از ناخدایان عرب از قبیله بنی ازد غسانی
- ۱۰۹- کدام گزینه درباره اسلام آوردن آسیبد بن خضیر از مسلمانان اهل یثرب درست است؟
- (۱) در عقبه دوم اسلام آورد و با پیامبر(ص) به یثرب هجرت کرد.
 - (۲) در پیمان عقبه اول (بیعة النساء) حضور داشت و با پیامبر(ص) بیعت کرد.
 - (۳) پس از عقبه اول و در دوره حضور مصعب بن عمیر در یثرب، اسلام آورد.
 - (۴) از بیعت‌کنندگان با پیامبر اسلام(ص) در عقبه اول بود و تا زمان هجرت آن حضرت به یثرب، در مکه ماند.
- ۱۱۰- چه کسی آیات قرآن، تعالیم و سخنان پیامبر اسلام(ص) را اساطیرالاولین خواند و هدف وی از این ادعا چه بود؟
- (۱) ولیدبن مغیره - نفی منشأ آسمانی اسلام
 - (۲) عتبّه بن ربیع - نفی منشأ آسمانی اسلام
 - (۳) ولیدبن مغیره - تحدی و مبارزه طلبی علیه آیات وحی
 - (۴) عتبّه بن ربیع - تحدی و مبارزه طلبی علیه آیات وحی

- ۱۱۱- در دوره حکومت معینی‌ها قبل از ظهور اسلام در جنوب شبه جزیره عربستان، «شوع» به کدام مقام اشاره داشت؟
 (۱) حاکم سیاسی شهر
 (۲) مأمور وصول مالیات‌ها
 (۳) فرمانده سپاه ایالتی
 (۴) کاهن معبد و رئیس دینی شهر
- ۱۱۲- کدام گزینه درباره هاشم بن عبد مناف از اجداد پیامبر اسلام (ص) درست نیست؟
 (۱) سنت رفادت و سقايت را عهده‌دار شد.
 (۲) عهده‌دار امور رفادت و سدانت شد.
 (۳) برای حل مشکل کم آبی مکه، چاه سجده را حفر کرد.
 (۴) دو سفر یازرگانی در زمستان و تابستان را برقرار کرد.
- ۱۱۳- شورش یزید بن مَهَلَّب و قیام زید پسر امام سجاد(ع)، به ترتیب مربوط به دوران کدام یک از خلفای بنی امیه هستند؟
 (۱) یزید بن عبدالملک - سلیمان بن عبدالملک
 (۲) یزید بن عبدالملک - هشام بن عبدالملک
 (۳) سلیمان بن عبدالملک - یزید بن عبدالملک
 (۴) هشام بن عبدالملک - سلیمان بن عبدالملک
- ۱۱۴- نامه‌نگاری با «شودب خارجی» و امپراتور روم «لیوی سوم» مربوط به کدام خلیفه اموی است؟
 (۱) عبدالملک بن مروان (۲) عمر بن عبدالعزیز (۳) سلیمان بن عبدالملک (۴) یزید بن عبدالملک
- ۱۱۵- کدام قبیله در تشویق حکومت اسلامی مدینه برای حمله به قلمرو امپراطوری ساسانی و فتح ایران، نقش مؤثری داشت؟
 (۱) بنی سلیم (۲) بنی غطفان (۳) بنی بکر (۴) بنی غسان
- ۱۱۶- کدام مورد درباره سنباد و شورش وی علیه عباسیان درست نیست؟
 (۱) از نظر عقیدتی از اصول خرمیان و مزدکیان قدیم پیروی می‌کرد.
 (۲) شورش وی در دوره منصور عباسی و توسط قحطبه بن شیب درهم شکسته شد.
 (۳) به زنده کردن حکومت ایرانی و تقویت عنصر ایرانی در برابر حکومت عربی باور داشت.
 (۴) اعلام کرد که به زودی به مکه حمله و به انتقام خون ابومسلم، کعبه را ویران خواهد کرد.
- ۱۱۷- تأسیس دیوان زنداقه و صدور دستور نگارش کتاب توسط متکلمان برای کشف شیوه‌های فکری زندیقان، مربوط به کدام خلیفه عباسی است؟
 (۱) مأمون (۲) هارون (۳) هادی (۴) مهدی
- ۱۱۸- کدام شخصیت، آخرین فرمانروای حکومت اخشیدیان مصر بود؟
 (۱) ابوالمسک کافور
 (۲) ابوالحسن علی بن اخشید
 (۳) ابوالفوارس احمد بن علی
 (۴) ابوالقاسم انوجور بن اخشید
- ۱۱۹- هدف از کدام سریه عصر نبوی، تبلیغ اسلام و آموزش قرآن به بدویان بود؟
 (۱) سریه رجیع (۲) سریه ابی سلمه (۳) سریه زید بن حارثه (۴) سریه محمد بن مسلمه
- ۱۲۰- کتاب «مقاتل الطالبین» اثر کیست؟
 (۱) احمد بن یحیی بلادری (۲) فدائی خراسانی (۳) ابن خلکان (۴) ابوالفرج اصفهانی

کتابداری عمومی و اطلاع‌رسانی:

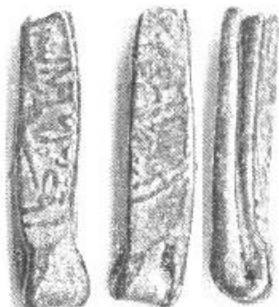
- ۱۲۱- تهیه و فروش فهرست برگه‌های چاپی در ایران ابتدا توسط کدام سازمان صورت گرفت؟
 (۱) دانشگاه تهران
 (۲) کتابخانه ملی ایران
 (۳) مرکز خدمات کتابداری ایران
 (۴) کتابخانه آستان قدس رضوی

- ۱۲۲- مبنای قالب مارک ملی ایران چیست؟
 (۱) یونی مارک (۲) یو اس مارک (۳) یو کی مارک (۴) کن مارک
- ۱۲۳- یکی از موانع فهرست‌نویسی تعاونی در موزه‌ها کدام است؟
 (۱) تشخیص منشأ اثر (۲) تحلیل موضوعی
 (۳) توصیف مواد بصری (۴) وجود اشیاء منحصر به فرد
- ۱۲۴- به کدام یک از انواع فهرست، فهرست‌های کوم گفته می‌شود؟
 (۱) آپک (۲) وی (۳) کتابی (۴) میکرو فرمی
- ۱۲۵- کدام منبع، اطلاعات کتابشناختی کتاب‌های لاتینی زبان موجود در کتابخانه ملی ایران را داراست؟
 (۱) فهرستگان ملی ایران
 (۲) کتابشناسی کتابشناسی‌های موضوعی ایران
 (۳) فهرست کتابخانه مؤسسه مطالعات شرقی دانشگاه شیکاگو
 (۴) فهرست کتاب‌های عربی، فارسی و ترکی کتابخانه دانشگاه هاروارد
- ۱۲۶- مبنای طراحی بسیاری از نرم‌افزارهای کتابخانه‌ای در ایران، از جمله نوسا و پارس آذرخش کدام نرم‌افزار بوده است؟
 (۱) کوها (۲) گرین‌استون (۳) سی‌دی‌اس آی سیس (۴) نرم‌افزار کتابخانه کنگره
- ۱۲۷- اگر کتابدار یک کتابخانه دانشگاهی با توجه به نوع پرسش‌های کاربران خود یک کتابشناسی گزیده تهیه کند، چه نوعی از خدمات اطلاعاتی را فراهم کرده است؟
 (۱) گزینش و گردآوری (۲) نظم و سازماندهی
 (۳) سازمان و مدیریت (۴) دانش‌گستری (اشاعه دانش)
- ۱۲۸- راهنمای مجله‌های ایران، منتشر شده به وسیله کتابخانه ملی ایران، به کدام گروه از آثار مرجع تعلق دارد؟
 (۱) دایرةالمعارف‌ها (۲) فهرستگان‌ها (۳) نشان‌نامه‌ها (۴) نمایه‌نامه‌ها
- ۱۲۹- اگر مدیر کتابخانه‌ای از روش «تجزیه و تحلیل و تطبیق خطاهای رخ داده در مدیریت و تجربه مدیران موفق سایر کتابخانه‌ها و مراکز اطلاع‌رسانی» برای مدیریت خود استفاده کند، از کدام مکتب مدیریتی پیروی کرده است؟
 (۱) ریاضی (۲) تجربی
 (۳) روند مدیریت (۴) نظریه تصمیم‌گیری
- ۱۳۰- کدام قانون بنیانی را نگانانان در علوم کتابداری بیانگر پیام «کتابی را برگزینید که به سبکی ساده و روشن نوشته شود» در ارزشیابی و گزینش کتاب کاربرد دارد؟
 (۱) قانون اول: کتاب‌ها برای استفاده‌اند.
 (۲) قانون دوم: هر خواننده باید بتواند کتابش را بیابد.
 (۳) قانون سوم: هر کتاب باید خواننده‌ای داشته باشد. (۴) قانون چهارم: در وقت خواننده باید صرفه‌جویی کرد.
- ۱۳۱- اساس کار کدام نوع کتاب الکترونیکی را فرایندی به نام واقعیت مجازی شکل می‌دهد؟
 (۱) هوشمند (۲) همانندساز (۳) فرارسانه‌ای (۴) چندرسانه‌ای
- ۱۳۲- کدام نوع کاغذ تولیدی ایران، پس از رواج در شهری از ماوراءالنهر، به تدریج به همه نقاط جهان صادر شد؟
 (۱) خراسانی (۲) منصوری (۳) سلطانی (۴) سمرقندی
- ۱۳۳- کدام اثر نوشتاری دوره باستان به رمزگشایی خط میخی منجر شد؟
 (۱) استوانه فرمان کورش (۲) سنگ نبشته بیستون (۳) سنگ رُزتا یا الرشید (۴) لوح‌های گلین گیل گمش
- ۱۳۴- اندازه کدام یک از قطع‌های رایج کتاب چاپی در ایران ۲۲×۲۹ سانتی‌متر است و در آن عرض کتاب بیشتر است؟
 (۱) رقعی (۲) سلطانی (۳) بیاضی (۴) خشتی

۱۳۵- انجمن کتابخانه‌های اختصاصی و اداره اطلاعات (اسلیب)، از سازمان‌های کتابداری و دانش‌شناسی کدام کشور است؟

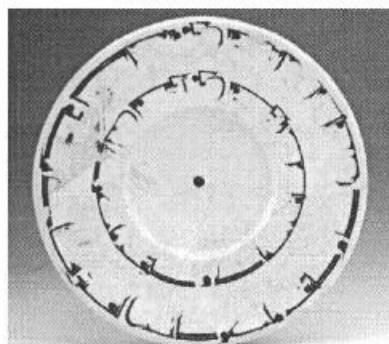
- (۱) آمریکا (۲) استرالیا (۳) انگلستان (۴) کانادا

باستان‌شناسی ایران:



۱۳۶- اشیاء روبه‌رو چه نام دارند و در کدام دوره استفاده می‌شدند؟

- (۱) برات‌های دولتی - تیموری
(۲) پایزه‌های شاهي - ایلخانی
(۳) سکه‌های لاری - صفوی
(۴) وزنه‌های میله‌ای - سلجوقی



۱۳۷- سفال روبه‌رو در کدام شهر و حوالی چه سده‌ای تولید می‌شده است؟

- (۱) ری - سده ۶ ه. ق
(۲) سمرقند - سده ۷ ه. ق
(۳) شوش - سده ۲ ه. ق
(۴) نیشابور - سده ۴ ه. ق

۱۳۸- تپه‌های باستانی گوران، گیان و گودین به ترتیب در کجا قرار گرفته‌اند؟

- (۱) ارومیه، دره کنگاور، نهاوند
(۲) نهاوند، کرمانشاه، ارومیه
(۳) دره کنگاور، ارومیه، کرمانشاه
(۴) کرمانشاه، نهاوند، دره کنگاور

۱۳۹- تصویر روبه‌رو مربوط به چه کسانی و چه دوره‌ای است و از کجا به دست آمده است؟



- (۱) افسران - سلوکی - نمرود داغی
(۲) شهربانان - ساسانی - بیشاپور
(۳) حاکمان ایلیمایی - اشکانی - فیروزآباد
(۴) سربازان گارد جاودان - هخامنشی - شوش

۱۴۰- تپه باباجان در کجا قرار گرفته و سه طبقه فوقانی آن مربوط به کدام دوره تاریخی است؟

- (۱) حسنلو ارومیه - ماد
(۲) نورآباد لرستان - ماد
(۳) بیستون کرمانشاه - هخامنشی
(۴) مرودشت فارس - هخامنشی

۱۴۱- آرامگاه‌های هخامنشی در نقش رستم از نظر زمانی به ترتیب مربوط به کدام شاهان هخامنشی است؟

- (۱) داریوش اول - خشایارشا اول - اردشیر اول - داریوش دوم
- (۲) داریوش اول - خشایارشا اول - اردشیر اول - داریوش سوم
- (۳) کوروش اول - داریوش اول - داریوش دوم - خشایارشا اول
- (۴) خشایارشا اول - داریوش دوم - اردشیر اول - داریوش سوم

۱۴۲- اثر روبه‌رو چه نام دارد و در کجا قرار گرفته است؟

- (۱) امامزاده شاهزاده حسین - قزوین
- (۲) دروازه مجموعه بایزید - سمنان
- (۳) مقبره شاه نعمت‌الله - کرمان
- (۴) دروازه کوشک - قزوین



۱۴۳- دو غار پیش از تاریخی کمربند و هوتو به ترتیب در کجا واقع شده‌اند؟

- (۱) بهشهر - بهشهر
- (۲) خرم‌آباد - خرم‌آباد
- (۳) خرم‌آباد - خرم‌آباد
- (۴) بهشهر - بهشهر

۱۴۴- نقش برجسته هدیه آورندگان در کدام بخش از تخت‌جمشید قرار گرفته است؟

- (۱) دروازه ملل
- (۲) ایوان کاخ تچر
- (۳) پلکان کاخ اردشیر
- (۴) پلکان کاخ آپادانا

۱۴۵- کوره‌های پخت سفال خاکستری در کدام محوطه باستانی کاوش شده است؟

- (۱) تپه‌حصار دامغان
- (۲) تپه‌گیان نهاوند
- (۳) کهریزک تهران
- (۴) چشمه‌علی ری

۱۴۶- قدیمی‌ترین نمونه مسجد گنبددار کدام است؟

- (۱) مسجد قروه
- (۲) مسجد یزدخواست
- (۳) مسجد سجاس
- (۴) مسجد فهرج

۱۴۷- نام دیگر مسجد نه‌گنبد چیست و در کجا واقع شده است؟

- (۱) گذرگاه - هرات
- (۲) حاجی پیاده - بلخ
- (۳) مسجد کبود - تبریز
- (۴) قثم بن عباس - سمرقند

۱۴۸- تصویر روبه‌رو، قاب گچبری ساسانی از کدام محوطه به‌دست آمده است؟

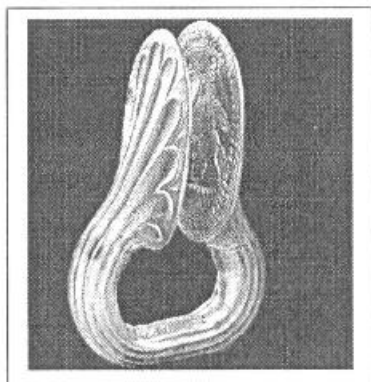
- (۱) کاخ تیسفون
- (۲) تپه میل ورامین
- (۳) کاخ حصار دامغان
- (۴) محوطه چال‌ترخان ری



۱۴۹- کدام گزینه در مورد تصویر روبه‌رو درست است؟

- (۱) تندیس مفرغی ملکه ناپیراسو - دوره ایلام میانه - شوش
- (۲) تندیس سنگی ایزدبانو - دوره ایلام قدیم - مرودشت فارس
- (۳) تندیس مفرغی ملکه تیتی آهار - ایلام - هفت تپه خوزستان
- (۴) تندیس سنگ صابونی ایزدبانو - هزاره سوم پ.م - جیرفت





۱۵۰- کدام گزینه در مورد تصویر روبه‌رو درست است؟

- ۱) دستبند زرین با کتیبه سکائی - مانائی - گنجینه زیویه
- ۲) دستبند زرین با کتیبه خشایارشا - هخامنشی - گنجینه همدان
- ۳) حلقه قدرت با کتیبه کیدین هوتران - ایلامی - گنجینه ارجان بهبهان
- ۴) حلقه قدرت با کتیبه ایلامی - ایلامی - گنجینه کل ماکره لرستان

مشاهده کلید اولیه سوالات آزمون کارشناسی ارشد 1400

به اطلاع می‌رساند، کلید اولیه سوالات که در این سایت قرار گرفته است، غیر قابل استناد است و پس از دریافت نظرات داوطلبان و صاحب نظران کلید نهایی سوالات تهیه و بر اساس آن کارنامه داوطلبان استخراج خواهد شد. در صورت تمایل می‌توانید حداکثر تا تاریخ 1399/05/22 با مراجعه به سامانه پاسخگویی اینترنتی (request.sanjesh.org) نسبت به تکمیل فرم "اعتراض به کلید سوالات"/"آزمون کارشناسی ارشد سال 1400" اقدام نمایید. لازم به ذکر است نظرات داوطلبان فقط تا تاریخ مذکور و از طریق فرم ذکر شده دریافت خواهد شد و به موارد ارسالی از طریق دیگر (نامه مکتوب یا فرم عمومی در سامانه پاسخگویی و ...) یا پس از تاریخ اعلام شده رسیدگی نخواهد شد.

عنوان دفترچه	نوع دفترچه	گروه امتحانی
ایران شناسی	A	گروه علوم انسانی

گزینه صحیح	شماره سوال	گزینه صحیح	شماره سوال	گزینه صحیح	شماره سوال	گزینه صحیح	شماره سوال	گزینه صحیح	شماره سوال	گزینه صحیح	شماره سوال
سفید	151	3	121	3	91	3	61	2	31	3	1
سفید	152	1	122	3	92	3	62	3	32	2	2
سفید	153	4	123	4	93	4	63	2	33	3	3
سفید	154	4	124	4	94	2	64	1	34	2	4
سفید	155	1	125	1	95	4	65	1	35	1	5
سفید	156	3	126	3	96	1	66	2	36	2	6
سفید	157	4	127	4	97	2	67	1	37	4	7
سفید	158	3	128	3	98	4	68	4	38	3	8
سفید	159	2	129	2	99	3	69	3	39	3	9
سفید	160	1	130	1	100	1	70	2	40	3	10
سفید	161	2	131	2	101	2	71	1	41	2	11
سفید	162	4	132	4	102	1	72	2	42	4	12
سفید	163	2	133	2	103	3	73	4	43	1	13
سفید	164	3	134	3	104	3	74	4	44	1	14
سفید	165	3	135	3	105	3	75	2	45	4	15
سفید	166	3	136	3	106	1	76	3	46	1	16
سفید	167	4	137	4	107	4	77	1	47	1	17
سفید	168	4	138	4	108	4	78	3	48	4	18
سفید	169	4	139	4	109	3	79	2	49	1	19
سفید	170	2	140	2	110	1	80	2	50	4	20
سفید	171	1	141	1	111	4	81	3	51	4	21
سفید	172	1	142	1	112	2	82	3	52	3	22
سفید	173	1	143	1	113	2	83	2	53	1	23
سفید	174	4	144	4	114	2	84	3	54	4	24
سفید	175	3	145	3	115	3	85	1	55	3	25
سفید	176	2	146	2	116	2	86	2	56	2	26
سفید	177	2	147	2	117	4	87	2	57	3	27
سفید	178	3	148	3	118	3	88	4	58	1	28
سفید	179	1	149	1	119	1	89	2	59	4	29
سفید	180	3	150	3	120	4	90	3	60	2	30
گزینه صحیح	شماره سوال	گزینه صحیح	شماره سوال	گزینه صحیح	شماره سوال	گزینه صحیح	شماره سوال	گزینه صحیح	شماره سوال	گزینه صحیح	شماره سوال
سفید	301	سفید	271	سفید	241	سفید	211	سفید	181	سفید	151
سفید	302	سفید	272	سفید	242	سفید	212	سفید	182	سفید	152
سفید	303	سفید	273	سفید	243	سفید	213	سفید	183	سفید	153
سفید	304	سفید	274	سفید	244	سفید	214	سفید	184	سفید	154
سفید	305	سفید	275	سفید	245	سفید	215	سفید	185	سفید	155
سفید	306	سفید	276	سفید	246	سفید	216	سفید	186	سفید	156
سفید	307	سفید	277	سفید	247	سفید	217	سفید	187	سفید	157
سفید	308	سفید	278	سفید	248	سفید	218	سفید	188	سفید	158
سفید	309	سفید	279	سفید	249	سفید	219	سفید	189	سفید	159
سفید	310	سفید	280	سفید	250	سفید	220	سفید	190	سفید	160
سفید	311	سفید	281	سفید	251	سفید	221	سفید	191	سفید	161
سفید	312	سفید	282	سفید	252	سفید	222	سفید	192	سفید	162
سفید	313	سفید	283	سفید	253	سفید	223	سفید	193	سفید	163
سفید	314	سفید	284	سفید	254	سفید	224	سفید	194	سفید	164
سفید	315	سفید	285	سفید	255	سفید	225	سفید	195	سفید	165

196	سفید	226	سفید	256	سفید	286	سفید	316	سفید
197	سفید	227	سفید	257	سفید	287	سفید	317	سفید
198	سفید	228	سفید	258	سفید	288	سفید	318	سفید
199	سفید	229	سفید	259	سفید	289	سفید	319	سفید
200	سفید	230	سفید	260	سفید	290	سفید	320	سفید
201	سفید	231	سفید	261	سفید	291	سفید		
202	سفید	232	سفید	262	سفید	292	سفید		
203	سفید	233	سفید	263	سفید	293	سفید		
204	سفید	234	سفید	264	سفید	294	سفید		
205	سفید	235	سفید	265	سفید	295	سفید		
206	سفید	236	سفید	266	سفید	296	سفید		
207	سفید	237	سفید	267	سفید	297	سفید		
208	سفید	238	سفید	268	سفید	298	سفید		
209	سفید	239	سفید	269	سفید	299	سفید		
210	سفید	240	سفید	270	سفید	300	سفید		

خروج