

کد کنترل

714

F



714F

# آزمون ورودی دوره‌های کارشناسی ارشد ناپیوسته داخل - سال ۱۴۰۲



جمهوری اسلامی ایران  
وزارت علوم، تحقیقات و فناوری  
سازمان سنجش آموزش کشور

عصر پنج‌شنبه  
۱۴۰۱/۱۲/۱۱

«اگر دانشگاه اصلاح شود  
مملکت اصلاح می‌شود.»  
امام خمینی (ره)

## ایران‌شناسی (کد ۱۱۲۷)

زمان پاسخ‌گویی: ۱۲۰ دقیقه

تعداد سؤال: ۱۴۵

عنوان مواد امتحانی، تعداد و شماره سؤالات

ردیف	مواد امتحانی	تعداد سؤال	از شماره	تا شماره
۱	زبان عمومی و تخصصی (انگلیسی)	۲۵	۱	۲۵
۲	زبان و ادبیات فارسی	۲۰	۲۶	۴۵
۳	تاریخ تمدن و فرهنگ ایران زمین	۲۰	۴۶	۶۵
۴	زبان عربی	۲۰	۶۶	۸۵
۵	جغرافیای شهری و منطقه‌ای ایران	۱۵	۸۶	۱۰۰
۶	تاریخ اسلام	۱۵	۱۰۱	۱۱۵
۷	کتابداری عمومی و اطلاع‌رسانی	۱۵	۱۱۶	۱۳۰
۸	باستان‌شناسی ایران	۱۵	۱۳۱	۱۴۵

این آزمون نمره منفی دارد.

استفاده از ماشین حساب مجاز نیست.

حق چاپ، تکثیر و انتشار سؤالات به هر روش (الکترونیکی و...) پس از برگزاری آزمون، برای تمامی اشخاص حقیقی و حقوقی تنها با مجوز این سازمان مجاز می‌باشد و با متخلفین برابر مقررات رفتار می‌شود

\* داوطلب گرامی، عدم درج مشخصات و امضا در مندرجات جدول زیر، به منزله عدم حضور شما در جلسه آزمون است.

اینجانب ..... با شماره داوطلبی ..... با آگاهی کامل، یکسان بودن شماره صندلی خود با شماره داوطلبی مندرج در بالای کارت ورود به جلسه، بالای پاسخنامه و دفترچه سؤالات، نوع و کد کنترل درج شده بر روی روجلد دفترچه سؤالات و پایین پاسخنامه‌ام را تأیید می‌نمایم.

امضا:

زبان عمومی و تخصصی (انگلیسی):

### PART A: Vocabulary

**Directions:** Choose the word or phrase (1), (2), (3), or (4) that best completes each sentence. Then mark the answer on your answer sheet.

- 1- When you ----- a meeting, it is important to speak clearly, confidently and at a good pace.  
1) assess                      2) propagate                      3) address                      4) impress
- 2- People like the newly proposed system, but because of the costs involved we do not believe it is -----, and we need to look for other options.  
1) compliant                      2) defensive                      3) ingenuous                      4) viable
- 3- The country in question is very poor, and one in seven children dies in -----.  
1) infancy                      2) nutrition                      3) malfunction                      4) mortality
- 4- I don't consider myself to be particularly -----, but when I'm given a job, I make sure it gets done.  
1) industrious                      2) spontaneous                      3) risky                      4) unexceptional
- 5- The new airliner is more environmentally-friendly than other aircraft, its only ----- being its limited flying range.  
1) demand                      2) drawback                      3) controversy                      4) attribute
- 6- The celebrity will ----- assistance from the police to keep stalkers away from his property.  
1) extend                      2) invoke                      3) absolve                      4) withdraw
- 7- When plates in the Earth's crust slide or grind against one another, an earthquake with devastating consequences may be -----.  
1) derived                      2) surpassed                      3) triggered                      4) traced

### PART B: Cloze Test

**Directions:** Read the following passage and decide which choice (1), (2), (3), or (4) best fits each space. Then mark the correct choice on your answer sheet.

The new species was named *Maiacetus inuus*, which means "mother whale," (8) ----- in the family Protocetidae. Assignment to a new species was justified due to critical differences from other protocetid whales, such as solidly co-ossified left and

right dentaries (lower jaws), (9) ----- in the ankle, and significant disparity in hind limb elements. The fossils show (10) ----- this new species' length is unimpressive relative to some extant (living) whales, but still, *Maiacetus inuus* measures a respectable 2.6 meters.

- 8- 1) placed                      2) that placed                      3) was placed                      4) and was placed  
 9- 1) there were variations                      2) varying  
     3) variations                      4) which varied  
 10- 1) when                      2) that                      3) although                      4) for

### **PART C: Reading Comprehension**

***Directions:*** Read the following three passages and answer the questions by choosing the best choice (1), (2), (3), or (4). Then mark the correct choice on your answer sheet.

#### **PASSAGE 1:**

The history of Iranian architecture dates back to at least 5,000 BC with characteristic examples distributed over a vast area from Turkey and Iraq to Uzbekistan and Tajikistan to the South Caucasus and Zanzibar. Currently, there are 19 UNESCO designated World Heritage Sites that were designed and constructed by Iranians, with 11 of them being located outside of Iran. Iranian architecture displays a great variety of both structure and aesthetics and despite the repeated trauma of destructive invasions and cultural shocks, the Iranian zeal and identity has always triumphed and flourished. In turn, it has greatly influenced the architecture of its invaders from the Greeks to the Arabs to the Turks.

The traditional theme of Iranian architecture is cosmic symbolism, which depicts the communication and participation of man with the powers of heaven. This theme has not only given continuity and longevity to the architecture of Iran, but has been a primary source of its emotional character of the nation as well. Iranian architecture ranges from simple structures to some of the most majestic structures the world has ever seen. It makes use of abundant symbolic geometry, using pure forms such as the circle and square, and plans are based on often symmetrical layouts featuring rectangular courtyards and halls. The paramount virtues of Iranian architecture are: a marked feeling for form and scale; structural inventiveness, especially in vault and dome construction; a genius for decoration with a freedom and success not rivaled in any other architecture.

- 11- **What is the passage mainly about?**  
 1) Rise and fall of Iranian architecture  
 2) An introduction to Iranian architecture  
 3) Iranian architecture throughout history  
 4) Effects of Iranian architecture on other cultures
- 12- **According to paragraph 1, how many World Heritage Sites designed and constructed by Iranians are situated inside Iran?**  
 1) Eight                      2) Eleven                      3) Thirty                      4) Nineteen

- 13- Which of the following is true about Iranian architecture according to the passage?
- 1) It has significantly affected the architecture of its invaders.
  - 2) Many invasions of the country were due to Iranian architecture.
  - 3) It hasn't really recovered from the trauma of devastating invasions.
  - 4) Cosmic symbolism is the main theme of both Iranian and Greek architecture.
- 14- All of the following are true about cosmic symbolism EXCEPT that it -----.
- 1) is the traditional theme of Iranian architecture
  - 2) is the main cause for the greater longevity of Iranians
  - 3) is about the communication of man with heavenly powers
  - 4) has been a reason for the consistency of Iranian architecture
- 15- The author believes that the distinct feeling for form and scale in Iranian architecture -----.
- 1) is one of its virtues
  - 2) is due to its inventiveness
  - 3) gives it a sense of freedom
  - 4) makes it more decorative than any other architecture

**PASSAGE 2:**

Humanity begins with a single individual according to Zoroastrian myth and that originary being was understood to enjoy immortality and a perfection expressed in his unity, as he was beyond sexuality or any other form of division. The name of this creature in Pahlavi was Gayomard (Avestan Gaya mar-tan), which means "Mortal life," but some texts state that initially he was known simply as Gaya ("Life"). According to this tradition, his name changed when he was attacked and killed by Ahriman at the beginning of history, and his new name reflected his newly mortal status. By introducing death, Ahriman had meant to destroy the Wise Lord's culminating creation, but - as the texts delight in recounting - evil is unable to overcome good in any definitive fashion. Ahriman being as ignorant (a prime characteristic of all things evil) as the Wise Lord is omniscient, the plans of the former always manage to backfire, sometimes with exquisite irony. Thus, while death surely detracts from the perfection of human existence, the latter was damaged and corrupted, but not annihilated. In compensation, sexuality and reproduction came into being and the human - now a species, rather than a pristine individual - came to be known as "mortal" (mard or mardom, cognate to Old Persian martiya). A passage from the Dadestan i Denig spells out the point. "Ahriman affronted the bountiful Creator when he killed the sole person (in existence), who was called Gayomard. Gayomard returned to material existence, however, as a man and a woman, whose names were Mahrya ('Mortal,' with a masculine ending) and Mahryane ('Mortal,' with a femi-nine ending). It is told that having joined through next-of-kin marriage, these two organized lines of descendants".

- 16- According to Zoroastrian myth, humanity started with -----.
- 1) immortal men and women
  - 2) a single immortal individual
  - 3) a perfect but mortal individual
  - 4) a man whose name was Gayomard but later changed to Gaya



- 17- The underlined phrase “new name” in the passage refers to -----.  
 1) Gaya                      2) Pahlavi                      3) Ahriman                      4) Gayomard
- 18- According to the passage, Ahriman’s plan was to -----.  
 1) change the mortal nature of man  
 2) make humanity damaged and corrupted  
 3) destroy and annihilate human existence  
 4) detract from the perfection of human existence
- 19- It is understood from the passage that the word “mard” originally meant -----.  
 1) species    2) cognate  
 3) a pristine individual    4) someone who is not able to live forever
- 20- The author provided a definition for all of the following words in the passage EXCEPT -----.  
 1) Ahriman                      2) Mahrya                      3) Gaya                      4) Gayomard

**PASSAGE 3:**

Persians did not stop writing poetry in the fifteenth century. There were many important poets after Hafez-notably Jami, and later Bidel. By that time a body of literature of unparalleled importance had been created. It is literature of almost inconceivable quantity, great diversity, and sublime quality. One could compare this body of literature to a human brain and think of it in the way that some theorists now consider human consciousness-that consciousness is not located in any one part of the brain, but is instead the consequence of the impossibly complex interaction of millions of different cells and their sparking synapses. Somehow, out of this poetry and the combinations and interactions of the ideas and metaphors contained within them emerged the Iranian soul.

Every hundred years or so, the reading public in the West discovers another of these Persian poets. In 1800 it was Hafez, in 1900 Omar Khayyam, in 2000 it is Rumi. The choice depends not so much on the merits or true nature of the poets or their poetry, but more on their capacity to be interpreted in accordance with passing Western literary and cultural fashions. So Hafez was interpreted to fit with the mood of Romanticism, Omar Khayyam with the aesthetic movement, and it has been Rumi’s misfortune to be befriended by numb-brained New Agery. Of course, an attentive and imaginative reader can avoid the solipsistic trap, especially if he or she can read even a little Persian. But the mirror of language and translation means that the reader may see only a hazy but consoling reflection of himself and his times, rather than looking into the true depths of the poetry-which might be more unsettling.

- 21- The word “unparalleled” in paragraph 1 is closest in meaning to -----.  
 1) central                      2) critical                      3) potential                      4) exceptional
- 22- The author compares Persian literature to -----.  
 1) a human soul    2) some theories  
 3) a human brain    4) natural diversity
- 23- According to paragraph 2, a Persian poet becomes prominent among the Western readers when -----.  
 1) his artistic merits are recognized  
 2) a famous publisher discovers him  
 3) his true nature is well understood and its work includes western terms  
 4) he can be interpreted according to Western literary and cultural fashions

- 24- Which of the following best describes the author's attitude toward New Agery?  
 1) Obvious disdain  
 2) Qualified disapproval  
 3) Deliberate neutrality  
 4) Wholehearted endorsement
- 25- Paragraph 2 states that the true depths of Persian poetry -----.  
 1) is too unsettling for a Western reader  
 2) cannot be fully realized after translation  
 3) gives people a consoling reflection of themselves and their times  
 4) cannot be understood even by the most attentive and imaginative readers

زبان و ادبیات فارسی:

۲۶- معنی هریک از واژه‌های زیر به ترتیب، کدام است؟

«لابه، معارضه، رغم»

- (۱) اظهار نیاز، عرضه داشتن، تمایل  
 (۲) التماس، ستیزه کردن، کراهت  
 (۳) تضرع، اطاعت نمودن، میل  
 (۴) گریه و زاری، عارض شدن، بدیمن

۲۷- در کدام مورد هر دو واژه درست معنی شده است؟

- (۱) بزبی: زندگی (محال: بی‌اصل)  
 (۲) تناور: فربه (کاید: حیل‌گر)  
 (۳) صورت شدن: نقاشی کردن (یله: آزاد)  
 (۴) مولع: آز (زهی: خوشا)

۲۸- املائی کدام عبارت کاملاً درست است؟

(۱) از این نمط کلمتی چند فرمود که در بازار عقیدت هیچ متاعی این رواج ندارد و در بازار سیرت و فطرت هیچ تحفه این بها نیارد.

(۲) حضرت ملوک را از تحفه‌ای فراخور حال ایشان نه در خور همت ملوک چاره‌ای نباشد و تو بس حدیضی و حضرت ذوالجلال بلندپایه.

(۳) صاحب جمال به خود عمارت آینه نکند و اگر اندک زنگار بر چهره آینه پدید آید، درحال به آزرم تمام آن زنگار از روی آینه بزداید.

(۴) در اثنای آن حالت و معرض آن مقالت اشارت به این ضعیف کرد و فرمود چون از وطن و مأوای معلوف دور افتادی، در این دیار بپای.

۲۹- در متن زیر چند «غلط املائی» یافت می‌شود؟

«ماهی زغن را گفت: اگر مرا به جان امان دهی هر روزه ده ماهی از برف دی‌مهی سپیدتر و پاکیزه‌تر بر همین جایگاه و همین ممر بگذرانم و به مراد دل به کار می‌بری و اگر واثق نمی‌شوی، مرا سوگند مقلظ ده که آنچه گفتم در امل آرم، زغن گفت: بگو به خدا، منقار از هم باز رفتن و ماهی چون لقمه تنگ‌روزیان در آب افتادن یکی بود و او خواب و نادم بماند»

- (۱) یک (۲) دو (۳) سه (۴) چهار

۳۰- نویسنده کدام اثر در مقابل آن «غلط» معرفی شده است؟

- (۱) همسایه‌ها: احمد محمود  
 (۲) کوفیان: صادق چوبک  
 (۳) مهاجر کوچک: محمدرضا سرشار  
 (۴) یکی بود یکی نبود: محمدعلی جمال‌زاده

۳۱- کدام کتاب به نثر مرسل (ساده) نوشته شده است؟

- (۱) اسرارالتوحید (۲) بهارستان (۳) راحة‌الصدور (۴) مقامات حمیدی

۳۲- در کدام مکتب ادبی هنرمند به تقلید مو به مو از طبیعت توجه دارد و معتقد است طبیعت را باید چنانکه هست توصیف و تقلید کرد؟

(۱) رئالیسم (۲) سمبولیسم (۳) سورئالیسم (۴) ناتورالیسم

۳۳- کدام بیت فاقد «مجاز» است؟

(۱) بی‌زارم از پیاله و زارغوان و لاله  
 (۲) سخن‌های بدش تعلیم کردند  
 (۳) عشق دردانه است و من غواص و دریا می‌کده  
 (۴) گر مسلمانی از این است که حافظ دارد

۳۴- بیت زیر به کدام آرایه‌های ادبی آراسته شده است؟

«جای سروت در میان جویبار چشم ماست

(۱) استعاره - جناس - واج‌آرایی - تشبیه

(۳) تشبیه - کنایه - حسن تعلیل - تضاد

۳۵- ابیات زیر در چه قالبی سروده شده‌اند؟

«چنین که هست نمازند قرار دولت و ملک

چو دست دست تو باشد دراز چندان کن

(۱) دوبیتی (۲) رباعی (۳) قطعه (۴) چهارپاره

۳۶- مفهوم متن زیر از کدام بیت دریافت می‌شود؟

«متوجه شدم که قدرت قلم و ویکتور هوگو تا چه حد بوده است که فرهنگ و تمدن فرانسوی را حتی در دل دهات

دور افتاده ایران مثل پاریز هم فرا برده است.»

(۱) ز طبع خسته من عذر خامشی می‌پذیر

(۲) سخن فیضی است ربانی بزرگ و خرد چون باران

(۳) حشمت و جاه جهان نقش سراب است مرا

(۴) قاف تا قاف سرافرده سلطانی اوست

۳۷- مفهوم عبارت زیر کدام است؟

«هر که نور عقل بر وی افتاد از شرم شحنه‌ای سازد که وی را بر هر چه زشت باشد، تشویر همی دهد.»

(۱) وی از نگهبانی آبرومند می‌خواهد که او را از رفتار بد دیگران، آگاه سازد.

(۲) انسان خردمند از حیا نگهبانی ایجاد کند که او را از ناپسند، شرمساری پدید آرد.

(۳) داروغه را چنان با رفتار نیکو شرمسار می‌کند که نتواند با وی درشتی و پرخاش کند.

(۴) ایشان به خاطر آبرومندی نمی‌تواند از داروغه بخواهد که او را از کردار بد، امان دهد.

۳۸- مفهوم کدام بیت با سایر ابیات تفاوت دارد؟

(۱) هر کوا نکاشت مهر و ز خوبی گلی نچید

(۲) به جان از بدی ایمن آن است و بس

(۳) دهقان سالخورده چه خوش گفت با پسر

(۴) من اگر نیکم و گر بد تو برو خود را باش

در رهگذار باد نگهبان لاله بود

که نیکی کند بد نخواهد به کس

که ای نور چشم من بجز از کشته ندروی

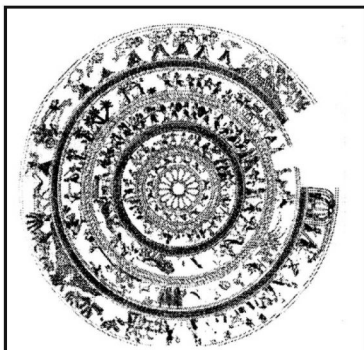
هرکسی آن درود عاقبت کار که کشت

- ۳۹- مفهوم کدام بیت یادآور بیت زیر است؟  
 «ای گل که موج خنده‌ات از سرگذشته است  
 (۱) الا ای ابر نوروژی اگر عاشق نه‌ای بر کس  
 (۲) بدار دست ز اصلاح دل چو شد بی‌درد  
 (۳) در سیاهی می‌توان گل چید از آب حیات  
 (۴) گل به یک جرم شکرخند بر آتش بنشست»
- ۴۰- کدام ابیات با یکدیگر تناسب مفهومی دارند؟  
 (الف) مرغ باغ ملک‌وتم قفسم درنگشود  
 (ب) هرچند تو را دیده‌ بد کرد زمن دور  
 (ج) چنین قفس نه سزای چو من خوش الحانی است  
 (د) من نه آن مرغم که با دام طبیعت خو کنم  
 (۱) الف، ج (۲) الف، د (۳) ب، د (۴) ج، د
- ۴۱- در کدام عبارت «کژتابی» به چشم می‌خورد؟  
 (۱) داستان، قصه‌ای است مختصر که آن را در یک نشست بتوان خواند.  
 (۲) ادب معاصر بی‌تردید انکار ناشدنی است و پا گذاشتن بر آن غیرممکن.  
 (۳) عدم برنامه‌ریزی مناسب، مانع اجرای به موقع فعالیت‌های ورزشی شده است.  
 (۴) در این مورد خاص مسئولین مدرسه با دانش‌آموزان مثل کودکان برخورد کردند.
- ۴۲- با توجه به عبارت زیر بعد از «باشند» کدام نشانه‌گذاری کاربرد دارد؟  
 «مال و جاه هیچ‌گاه نمی‌توانند آرامش‌بخش روان انسان باشند چرا که تنها با یاد خدا دل‌ها آرامش می‌یابند.»  
 (۱) نقطه ویرگول (؛) (۲) ویرگول (،) (۳) نقطه (.) (۴) دو نقطه (:)
- ۴۳- در کدام مصراع جمله «نهاد+ مفعول+ مسند+ فعل» نمی‌توان یافت؟  
 (۱) این بار می‌برند که زندانی‌ات کنند.  
 (۲) تا شد تهی از خویش و نی‌اش نام نهادند.  
 (۳) دلت خلد است خالی ساز از طاووس و شیطانش  
 (۴) درد هرکس را که بینی در حقیقت چاره دارد.
- ۴۴- در متن زیر کدام افعال «همگی» یافت می‌شود؟  
 «آن‌ها روحیه ضعیفی داشتند؛ انگار از همه بریده بودند. با همه این‌ها تلاش می‌کردم از برنامه‌ها فاصله نگیرند. همیشه از آنها می‌خواستم در برنامه‌ها شرکت کنند.»  
 (۱) ماضی بعید، ماضی التزامی، ماضی نقلی، مضارع التزامی  
 (۲) ماضی استمراری، ماضی بعید، مضارع التزامی، ماضی ساده  
 (۳) ماضی ساده، ماضی بعید، ماضی استمراری، مضارع اخباری  
 (۴) ماضی استمراری، ماضی ساده، مضارع اخباری، مضارع التزامی
- ۴۵- نقش قسمت‌های مشخص شده در بیت زیر، به ترتیب، کدام است؟  
 میان باغ حرام است بی‌تو گردیدن  
 که خار با تو مرا به که بی‌تو گل چیدن  
 (۱) نهاد، مسند، متمم (۲) نهاد، متمم، مسند  
 (۳) مسند، نهاد، متمم (۴) مسند، متمم، مضاف‌الیه

تاریخ تمدن و فرهنگ ایران زمین:

- ۴۶- مناره / منار جام در افغانستان به دستور کدام سلطان و در کدام قرن هجری ساخته شده است؟  
 (۱) محمود غزنوی - پنجم  
 (۲) غیاث‌الدین محمد غوری - ششم  
 (۳) محمد خوارزمشاه - هفتم  
 (۴) محمد خدابنده - هشتم
- ۴۷- مشاور و وزیر دانشمند سلطان حسین بایقرا چه نام داشت؟  
 (۱) امیر علیشیر نوایی  
 (۲) خواجه نظام‌الملک  
 (۳) خواجه نصیرالدین طوسی  
 (۴) خواجه رشیدالدین فضل‌الله همدانی
- ۴۸- قالب‌های چاپ قلمکار، بیشتر از چوب کدام درخت‌ها تهیه می‌شود؟  
 (۱) چنار - گردو  
 (۲) زالزالک - چنار  
 (۳) گلابی - زالزالک  
 (۴) گردو - گلابی
- ۴۹- دستگاه‌های «آهنگری» و «نخس‌کنی» در ضرب سکه، به ترتیب چه عملکردی داشتند؟  
 (۱) سکه کردن قرص‌ها - درآوردن فلزات به صورت قرص  
 (۲) ذوب و خالص کردن فلزات - پاک کردن قرص‌های فلزات  
 (۳) پهن کردن سکه‌های قرص شده - قطعه قطعه کردن نوار فلزات  
 (۴) شمش کردن فلزات - جداسازی قرص‌های کم وزن و آماده کردن آنها با وزن صحیح
- ۵۰- «قرمز دانه» که در رنگ‌آمیزی تصاویر نسخ خطی و منسوجات و الیاف استفاده می‌شود، از چه چیزی به دست می‌آید؟  
 (۱) بدن ماده حشره‌ای که بعد از خشک شدن، کوبیده و ماده رنگی آن با زاج، قلع یا نمک کلسیم مخلوط و ترکیب می‌شود.  
 (۲) ترکیب ماده معدنی و گیاهی که پس از حرارت دیدن در آفتاب خشک شده و با زر محلول، مخلوط می‌شود.  
 (۳) نوعی سنگ معدنی که همراه با سرکه کوبیده شده و پس از حرارت دیدن با صمغ عربی مخلوط می‌شود.  
 (۴) نوعی گیاه که در بیابان و شوره‌زار می‌روید و پس از سوزاندن، آن را با سرنج و سفیده تخم‌مرغ ترکیب می‌کنند.
- ۵۱- آخرین امام اسماعیلی که به دستور هلاکو کشته شد، چه نام داشت؟  
 (۱) محمد دوم پسر حسن دوم  
 (۲) علاءالدین بن حسن دوم  
 (۳) جلال‌الدین بن محمد دوم  
 (۴) خورشاه رکن‌الدین بن محمد سوم
- ۵۲- در دوره صفویه، اداره ضرابخانه و ریاست بر حکاکان، زرکشان و ضابطان با صاحب کدام منصب بود؟  
 (۱) توشمال‌باشی  
 (۲) شیخ‌الاسلام  
 (۳) معیرالممالک  
 (۴) محتسب
- ۵۳- جمال‌الدین ابومجد بن عبدالله موصلی به چه نامی شهرت داشت، در کدام سده می‌زیست و در کدام زمینه فعالیت داشت؟  
 (۱) رضا عباسی، سده ۱۰ هـ. ق، نگارگری  
 (۲) یاقوت مستعصمی، سده ۷ هـ. ق، خوشنویسی  
 (۳) مولانا ولی‌الله، سده ۸ هـ. ق، نگارگری  
 (۴) جعفر بایسنقری، سده ۹ هـ. ق، خوشنویسی
- ۵۴- شناخت کمیّت و کیفیت نیرو و مصالح ساختمانی را چه می‌گویند؟  
 (۱) خودبستگی  
 (۲) درونگرایی  
 (۳) مردم‌واری  
 (۴) نیارش
- ۵۵- هنر «مشبک‌سازی فولاد» در کدام دوره به اوج کمال خود رسید؟  
 (۱) تیموری  
 (۲) سلجوقی  
 (۳) صفوی  
 (۴) قاجار
- ۵۶- کدام‌یک در خرده اوستا، شامل دعاهایی است که در پنج هنگام شبانه‌روز، خوانده می‌شود؟  
 (۱) آفرینگان  
 (۲) گاه  
 (۳) نیایش  
 (۴) سروش‌باج و هوش‌بام

- ۵۷- کدام پادشاه ایلامی / عیلامی قانون نامه حمورابی را به‌عنوان غنیمت به شوش منتقل کرد؟  
 (۱) کوتیر نهونته (۲) کیدین هوتران (۳) شوتروک نهونته (۴) شیلهاک اینشوشیناک
- ۵۸- شهر «ایران خوره شاپور» در زمان کدام شاه و بر جای کدام شهر ساخته شد؟  
 (۱) خسرو یکم - شوش (۲) شاپور دوم - شوش  
 (۳) شاپور یکم - آمد (۴) شاپور دوم - آمد
- ۵۹- کدام مورد درباره «ورجمکرد» درست است؟  
 (۱) دژی زیرزمینی که توسط جمشید برای نجات مردمان از سه زمستان نابودگر ساخته شد.  
 (۲) «خانه سرودها»، آنجا که جمشید روان مردمان نیکوکار را بدان رهنمون شد.  
 (۳) نیایشگاهی باستانی در حوالی ری که توسط جمشید ساخته شد.  
 (۴) نام دیگر تخت جمشید و مربوط به دوره هخامنشیان است.
- ۶۰- از کرتیر، روحانی بزرگ دوران ساسانی، کدام کتیبه‌ها به‌جامانده است؟  
 (۱) کعبه زرتشت، نقش رستم، نقش رجب، سرمشهد کازرون  
 (۲) نقش رستم، کعبه زرتشت، سرمشهد کازرون، تاق بستان  
 (۳) نقش رستم، تنگ چوگان، نقش رجب، سرمشهد کازرون  
 (۴) نقش رجب، سرمشهد کازرون، تنگاب فیروزآباد، بیشاپور
- ۶۱- نام دو ایزد «میترا» و «آناهیتا» اولین بار در کتیبه‌های کدام شاه هخامنشی آمده است؟  
 (۱) اردشیر اول (۲) اردشیر دوم (۳) داریوش اول (۴) خشایارشا
- ۶۲- عناوین (واستریوشان - آسروان - ارتشیتاران) به‌ترتیب، به کدام طبقات اجتماعی در دوره ساسانی اشاره دارد؟  
 (۱) جنگجویان - روحانیان - دبیران  
 (۲) روحانیان - دبیران - جنگجویان  
 (۳) کشاورزان - روحانیان - جنگجویان  
 (۴) کشاورزان - جنگجویان - روحانیان
- ۶۳- رساله «شهرستان‌های ایران» به کدام زبان و در کدام موضوع تألیف شده است؟  
 (۱) اوستایی - پایتخت‌های دوره ساسانی  
 (۲) پهلوی ساسانی - جغرافیای تاریخی شهرها  
 (۳) پهلوی اشکانی - پایتخت‌های دوره اشکانی  
 (۴) سغدی - شهرهای اسطوره‌ای ایران
- ۶۴- کهن‌ترین پرچم (درفش) تاکنون از کدام محوطه باستانی ایران کشف شده و متعلق به کدام دوره یا مقطع زمانی است؟  
 (۱) شهداد، مفرغ (۲) تخت جمشید، هخامنشی  
 (۳) شهر سوخته، هزاره سوم پ. م. (۴) تل ابلیس، چهارم پ. م.
- ۶۵- تصویر روبه‌رو، چه اثری و مربوط به کدام دوره است؟  
 (۱) جام نقره ارجان بهبهان - ایلام نو  
 (۲) جام زرین زیویه کردستان - مانا  
 (۳) جام نقره جوبجی رامهرمز - ایلام نو  
 (۴) جام زرین خشایارشا همدان - هخامنشی



■ ■ عین الأنسب و الأدق في الجواب للترجمة أو المفهوم أو التعريب (۶۶-۷۵)

۶۶- ﴿ قُلْ سِيرُوا فِي الْأَرْضِ فَانظُرُوا كَيْفَ كَانَ عَاقِبَةُ الَّذِينَ مِن قَبْلُ ... ﴾: بگو .....

- ۱) در زمین سیر و سفر کنید پس کسانی را بنگرید که قبلاً بوده‌اند و سرنوشتشان چگونه شد ...
- ۲) در زمین سیر و سفر کنید پس بنگرید عاقبت کسانی که قبل از این بودند چگونه بوده است ...
- ۳) در روی زمین به حرکت درآید آنگاه کسانی را ببینید که پیشتر بودند عاقبتشان چه شد ...
- ۴) در روی زمین حرکت کنید آنگاه ببینید سرانجام کسانی که از پیش رفتند چگونه شده است ...

۶۷- « كَفَاكَ أَدَبًا لِنَفْسِكَ اجْتِنَابُ مَا تَكْرَهُهُ مِنْ غَيْرِكَ! »:

- ۱) ادب تو را همین بس که هر چه از دیگران ناپسند می‌داری، برای نفس خود آن را ترک کنی!
- ۲) اجتناب کن از آنچه دیگران آن را ناپسند می‌دارند، تا ادب خویش را حفظ کرده باشی!
- ۳) بخاطر حفظ ادب خویش از آنچه در مورد دیگران زشت می‌دانی بر حذر باش!
- ۴) دوری کردن از آنچه از غیر خود ناپسند می‌داری، ادب تو را بس است!

۶۸- « حَوَّلَ لِهَذِهِ الْحَادِثَةِ الَّتِي اسْتَطَارَ شَرُّهَا وَ عَمَّ ضَرُّهَا وَ سَارَتْ فِي الْبِلَادِ كَالسَّحَابِ اسْتِدْبَرْتَهُ الرِّيحُ! »:  
لا حول و لا قوّة إلا بالله گفت ...

- ۱) برای حادثه عظیمی که جرقه‌اش درخشید و زیانش شامل شد، و چون ابری که باد در پی آن باشد در کشور به راه افتاد!
- ۲) برای این حادثه که شراره‌اش پخش شد و خسارتش فراگیر، و مانند ابری که باد دنبالش کرده باشد در سرزمین‌ها حرکت کرد!
- ۳) برای این حادثه‌ای که آتشش به سرعت روشن شد و خسارتش را شامل همه کرد، و چون ابر که باد دنبالش آن باشد در شهرها روانه شد!
- ۴) برای این حادثه که شراره‌ای از آن روشن شد و خسارتش دامن همه را گرفت، و مانند ابری که پشت به باد کرده باشد در مملکت جاری شد!

۶۹- « بَعْضُ دُولِ الْمَنْطِقَةِ الَّتِي تَقَفَ وَرَاءَ الْكُوَالَيْسِ تُعَدُّ عَامِلًا اسْتَفْزَازِيًّا مَهْمًا فِي التَّحْدِيَّاتِ الصَّاحِبَةِ الَّتِي تَشْهَدُهَا الْمَنْطِقَةُ! »:

- ۱) بعضی کشورهای پشت پرده در منطقه عامل محرک مهم برای چالش‌های جنجالی منطقه هستند!
- ۲) برخی کشورها در این منطقه عامل محرک و مهم چالش‌های جنجالی پشت صحنه بشمار می‌آیند!
- ۳) برخی کشورها در منطقه از عاملان و محرکان مهم و پشت پرده چالش‌های جنجالی حمایت می‌کنند!
- ۴) بعضی کشورهای منطقه که در پشت صحنه قرار دارند عامل محرک مهمی برای چالش‌های پر سر و صدای منطقه بشمار می‌آیند!



۷۰- « لَسْتُ فِي دَمْعِي غَرِيبًا، إِنَّمَا جَسَدِي خَفَّ ضَنْبِي حَتَّى طَفَأَ! »:

- ۱) من غرق شده در اشک نیستم اما، جسم من آنقدر نحیف شده که شناور به نظر می‌رسد!
- ۲) من غرق در اشک خویش نیستم، بلکه بدن من از ضعف سبک شده تا جایی که شناور گشته است!
- ۳) مرا غرق گشته در اشک‌هایم نبین که من از روی ضعف و ناراحتی آنقدر سبک شده‌ام که اینگونه به نظر می‌رسم!
- ۴) من کسی نیستم که اشک‌هایم مرا در خویش غرق کرده باشد، اما بدن من نحیف و کوچک شده چون حبابی شناور!

۷۱- « لَهُمْ شِيمَةٌ لَمْ يُعْطِهَا اللَّهُ غَيْرَهُمْ مِنْ الْجُودِ وَالْأَحْلَامِ غَيْرُ عَوَازِبٍ! »:

- ۱) آنان دارای خصیصه‌های نیک اخلاقی‌اند مثل: جود و خردورزی که نزدشان است، و خداوند جز به آنان به کسی دیگر نبخشیده است!
- ۲) دارای ویژگی‌های اخلاقی نیکویی مانند جود و حلم و بخشایش‌اند، که جز در آنان نمی‌بینی و خداوند عطایشان کرده است!
- ۳) آنان را خوی و خصلتی است از جود و خردمندی که از آنان دور نیست، و خداوند آن را فقط به ایشان عطا کرده است!

۴) خلق و خویی دارند که خداوند به‌غیر آنان عطا نمی‌کند: جود و سخا و تعقل که نزد آنان نهفته است!

۷۲- « قَرِينُكَ سَهْمُكَ، يُخْطِئُ وَ يُصِيبُ! ». عَيْنُ مَا لَيْنَاسِبُ مَفْهُومِ الْعِبَارَةِ:

- ۱) دوستی دوستان در غیبت توان شناخت! (۲) نه شرط است نالیدن از دست دوست!
  - ۳) دوست را کس به یک بدی نفروخت! (۴) دوست نباید ز دوست در گله باشد!
- ۷۳- « شعر فارسی از همان آغاز کار، شعر عربی رایج عصر را سرمشق خود ساخت، اوزان عروضی عربی را نیز با کنار گذاشتن بعضی از آنها در شعر فارسی به‌کار برد! ». عَيْنُ الصَّحِيحِ:

- ۱) إِنَّ الشَّعْرَ الْفَارِسِيَّ مِنْذُ الْبَدَايَةِ جَعَلَ الشَّعْرَ الْعَرَبِيَّ الرَّائِجَ فِي تِلْكَ الْحَقْبَةِ نَمُوذَجًا لَهُ، وَ اتَّخَذَ الْأَوْزَانَ الْعَرُوضِيَّةَ الْعَرَبِيَّةَ بِتَرْكِ بَعْضِهَا نَمُوذَجًا لَهُ!
- ۲) الشَّعْرَ الْفَارِسِيَّ مِنْ بَدَايَةِ الْأَمْرِ جَعَلَ الشَّعْرَ الْعَرَبِيَّ الرَّائِجَ فِي تِلْكَ الْحَقْبَةِ مِنَ الزَّمَنِ نَمُوذَجًا لَهُ، وَ اتَّخَذَ مِنَ الْأَوْزَانِ الْعَرُوضِيَّةِ الْعَرَبِيَّةِ لَهُ وَ تَرَكَ بَعْضَهَا!
- ۳) الشَّعْرَ الْفَارِسِيَّ مِنْذُ الْبَدْءِ حَذَا حَذُوَ الشَّعْرِ الْعَرَبِيِّ الشَّائِعِ فِي تِلْكَ الْعَصْرِ كَأَنْمُوذَجٍ لَهُ، وَ أَخَذَ الْأَوْزَانَ الْعَرُوضِيَّةَ مِنَ الْعَرَبِيَّةِ أَنْمُوذَجًا وَ نَحَى بَعْضَ تِلْكَ الْأَوْزَانِ!
- ۴) إِنَّ الشَّعْرَ الْفَارِسِيَّ اتَّخَذَ مِنْذُ الْبَدْءِ الشَّعْرَ الْعَرَبِيَّ الشَّائِعِ فِي ذَلِكَ الْعَصْرِ أَنْمُوذَجًا لَهُ، وَ أَخَذَ الْأَوْزَانَ الْعَرُوضِيَّةَ الْعَرَبِيَّةَ مِنْ ذَلِكَ النَّمُوذَجِ وَ طَرَحَ جَانِبًا بَعْضَ تِلْكَ الْأَوْزَانِ!

۷۴- « ایران با پایبندی به حق قانونی خود، بر افزایش نقش سازمان اوپک در سال‌های آینده تأکید می‌کند! »:

(۱) إنّ إيران تشدّد على تفعيل دور منظمة اوبك في السنوات التالية متمسكة بحقها المشروع!

(۲) قد شدّدت إيران على حقها المشروع متمسكة بتفعيل دور منظمة اوبك في الأعوام التالية!

(۳) إنّ إيران أخذت تؤكّد على ترفيع دور منظمة اوبك في الأعوام التالية بالتمسك بالحق المشروع لها!

(۴) قد شدّدت إيران على الحق المشروع لها و دورها في منظمة اوبك بالتمسك بتفعيلها في السنوات الآتية!

۷۵- « کشورهای عربی منطقه، نقش ایران را بزرگترین خطر می‌دانند و اشغال‌گران را کاملاً به فراموشی سپرده‌اند! »:

(۱) البلاد العربية في المنطقة ترى دور إيران أكثر خطراً، و نسيت المحتلّين كاملاً!

(۲) في المنطقة البلدان العربية تشاهد دور إيران خطيراً جداً، و هي نسيت المحتلّة أبداً!

(۳) إنّ البلاد العربية في المنطقة، ترى في الدور الإيرانيّ الخطر الأكبر و قد نسيت الاحتلال تماماً!

(۴) إنّ البلدان العربية في المنطقة تعلم دور إيران في المنطقة خطيراً كثيراً، و تغلّب النسيان عليها تماماً!

#### ■ ■ عین المناسب للجواب عن التشکیل (۷۶-۷۸)

۷۶- « اعلم ان الدنيا دار بلیة لم یفرغ صاحبها فیها قط ساعة إلا كانت فرغته علیه حسرة يوم القيامة، و أنه لن

یغنیك عن الحق شيء أبداً». عین الخطأ:

(۱) إِعْلَمُ - أَنْ الدُّنْيَا - دَارٌ - بَلِيَّةٍ

(۲) يَفْرَغُ - صَاحِبُهَا - قَطُّ - سَاعَةً

(۳) كَانَتْ - فَرَعَتْهُ - حَسْرَةً - يَوْمَ

(۴) يُغْنِي - الْحَقَّ - شَيْءٌ - أَبَدًا

۷۷- عین الخطأ:

(۱) ذَاتَ يَوْمٍ سَاءَتِ الْإِرَادَةُ الْإِلَهِيَّةُ أَنْ يَسْتَقِفَّ أَصْحَابُ الْكَهْفِ مِنْ رَقْدَتِهِمْ؛

(۲) لَقَدْ فَتَحُوا أَعْيُنَهُمْ مُتَسَائِلِينَ عَنْ مُدَّةِ نَوْمِهِمْ فِي هَذَا الْكَهْفِ، فَقَالَ أَحَدُهُمْ:

(۳) لَبِثْنَا بَعْضُ يَوْمٍ! فِيمَا رَدَّ عَلَيْهِ الْآخَرُ مُسْتَكْرَئًا: إِنَّا لَبِثْنَا يَوْمًا كَامِلًا؛

(۴) و لَمْ يَكُونُوا يَتَصَوَّرُونَ أَنَّهُمْ قَدْ لَبِثُوا أَكْثَرَ مِنْ ثَلَاثَةِ قُرُونٍ مِنَ الزَّمَنِ!

۷۸- عین الخطأ:

(۱) إِيْرَانُ أَوْ بِلَادُ فَارِسَ مَمْلَكَةٌ فِي جَنُوبِ عَرَبِيَّ آسِيَا؛

(۲) نَقَعُ بَيْنَ الْإِتِّحَادِ السُّوفِيَّتِيِّ وَ بَحْرِ قَزْوِينَ شِمَالًا، وَ أَفْغَانِسْتَانَ؛

(۳) وَ الْبَاكِسْتَانَ شَرْقًا، وَ الْخَلِيْجَ الْفَارْسِيَّ وَ بَحْرَ عُمَانَ، جَنُوبًا؛

(۴) وَ الْعِرَاقَ وَ تُرْكِيَا عَرَبِيًّا. إِيْرَانُ فِي ثَلَاثَةِ أَرْبَاعِهَا صَحْرَاءٌ قَاحِلَةٌ مَعَ كُتُبَانٍ مِنَ الرَّمْلِ!

■ ■ عَيْنُ الْخَطَأِ فِي الْإِعْرَابِ وَ التَّحْلِيلِ الصَّرْفِيِّ (۷۹-۸۱)

۷۹- ﴿ و لقد أرسلنا نوحًا إلى قومه فلبث فيهم ألف سنةٍ إلا خمسين عامًا ﴾:

(۱) عامًا: اسم - مفرد مذکر - جامد و غير مصدر - نكرة - معرب - صحيح الآخر / تمييز مفرد للعدد و منصوب

(۲) ألف: اسم - مفرد مذکر - من الأعداد المفردة - نكرة - معرب / ظرف أو مفعول فيه للزمان و منصوب

(۳) خمسين: من أعداد العقود - ملحق بالجمع السالم للمذکر - معرب / مستثنى متصل و منصوب بالفتحة

(۴) سنة: مفرد مؤنث - جامد - نكرة - معرب - منصرف / تمييز مفرد للعدد و مجرور بالإضافة

۸۰- « قم للمعلم وفه التبجيلا كاد المعلم أن يكون رسولا »:

(۱) قم: مجرّد ثلاثي - معتل و أجوف ( إعلاله بالإسكان بنقل الحركة ثم بالحذف ) - لازم - فاعله الضمير المستتر فيه وجوبًا تقديره « أنت »

(۲) كاد: من أفعال المقاربة و هي من النواسخ - معتل و أجوف - اسمه « المعلم » و خبره « أن يكون رسولا » في محلّ نصب

(۳) وفّ: فعل أمر - معتل و لفيف مقرون ( فيه إعلال الحذف في اللّام ) - فاعله الضمير المستتر وجوبًا، و الجملة فعلية

(۴) يكون: من الأفعال الناقصة و هي من النواسخ - اقتترانه بحرف « أن » جائز - اسمه الضمير المستتر وجوبًا، و خبره « رسولا »

۸۱- « إذا الشعب يوماً أراد الحياة فلا بد أن يستجيب القدر »:

(۱) الشعب: مفرد مذکر - جامد / فاعل لفعل محذوف وجوبًا مفسّره « أراد » و الجملة فعلية و شرطية و مضاف إليه و مجرور محلاً

(۲) بدّ: اسم - مفرد مذکر / اسم « لا » النافية للجنس و مبني ببناء عرضي على علامة النصب و هنا الفتح، و منصوب محلاً

(۳) إذا: اسم غير متصرف - من الأسماء الملازمة للإضافة - نكرة مخصّصة / ظرف غير متصرف أو مفعول فيه للزمان و منصوب محلاً

(۴) يستجيب: مضارع - مزيد ثلاثي من باب استفعال ( مادّته « وجب » ) - له إعلال الإسكان و القلب / فعل منصوب بحرف « أن » و مع فاعله جملة فعلية و مصدر مؤول

■ ■ عین‌المناسب للجواب عن الأسئلة التالية (۸۲-۸۵)

۸۲- عین‌الصحيح عن حركة همزة «ان»:

- (۱) حدَّثنا المحدثُ إنّ زكاة العلم نشره!  
 (۲) لعمرک أنّ الحياة دقائق و ثوان!  
 (۳) قلت لزميلتي إني سأحضر عندك غدًا!  
 (۴) ألا أنّ بعد الشدة فرجًا!

۸۳- عین‌الصحيح (في التفضيل):

- (۱) إنّه من أغزر کتاب عصره في التالیف و له تصانیف لا تُحصى!  
 (۲) کُتب التاريخ هي الكتب الأفضل لمعرفة ثقافة الشعوب السالفة!  
 (۳) لصالح الأَوْلاد الصغرى أن ينفادوا لكلام الأَوْلاد الأکبرون!  
 (۴) هناك بين الأُدباء من لغة نثره فصحي من لغة شعره!

۸۴- عین‌الصحيح في البناء للمجهول: «زادک الله خیرًا!»:

- (۱) زِدتَ خیرًا!  
 (۲) زِدتک خیرًا!  
 (۳) زیدک خیرًا!  
 (۴) زُدتَ خیرًا!

۸۵- عین‌التمييز منقولاً عن الفاعل:

- (۱) کَفى بالموت واعظًا، فإنّه خير من يعظ العقلاء!  
 (۲) عليك أن تتظّم مقالتك تهميشًا و مراجعة المصادر!  
 (۳) إنّ بلاد ایران تفوّقت على كثير من البلدان اقتصادًا!  
 (۴) کُلُّ علم أحسنُ من الجهل مساعدةً للإنسان في حياته!

جغرافیای شهری و منطقه‌ای ایران:

۸۶- در کدام دوره تاریخی ایران، نظام اقتصادی و اجتماعی با تغییر تدریجی کشاورزی معیشتی به تجاری، به نظام

سرمایه‌داری ایران وابسته شد و این وابستگی چه اثراتی بر شهرهای ایران به‌جای گذاشت؟

- (۱) قاجاریه - شهرهای ایران، فقط نقش واسطه‌ای داشتند و فاقد هرگونه سود و منفعت بودند.  
 (۲) قاجاریه - برخی شهرهای ایران به‌دلیل نقش واسطه‌ای و ارتباطی به سود محدودی دست یافتند.  
 (۳) پهلوی - شهرهای ایران، فقط نقش واسطه‌ای داشتند و فاقد هرگونه سود و منفعت بودند.  
 (۴) پهلوی - برخی شهرهای ایران به‌دلیل نقش واسطه‌ای و ارتباطی به سود محدودی دست یافتند.

۸۷- کدام مورد کالبد شهرهای ایران را در ارتباط با عامل فرهنگی - اجتماعی، به درستی معرفی می‌کند؟

- (۱) بعد از ورود ایران به نظام سرمایه‌داری، محلات بر مبنای ارتباطات چهره به چهره طبقه‌بندی می‌شد.  
 (۲) قبل از ورود ایران به نظام سرمایه‌داری، محلات بر مبنای نگرش انسان محوری طبقه‌بندی می‌شد.  
 (۳) بعد از ورود ایران به نظام سرمایه‌داری، نظام‌های محله‌ای جای خود را به واحدهای همسایگی داد.  
 (۴) قبل از ورود ایران به نظام سرمایه‌داری، واحدهای همسایگی موجب بی‌هویتی شهرها شده بود.

- ۸۸- در کدام مورد تعریف کلان‌شهرها براساس مصوبه شورای عالی شهرسازی و معماری ایران و تعداد آن در دوره‌های زمانی مختلف، به درستی مطرح شده است؟
- ۱) شهر دارای حداکثر یک میلیون نفر کلان‌شهر خوانده می‌شود - بین سال‌های ۱۳۵۵-۱۳۶۵ تهران، مشهد، تبریز و اصفهان کلان‌شهرهای ایران بودند.
  - ۲) شهر دارای حداقل یک میلیون نفر کلان‌شهر خوانده می‌شود - بین سال‌های ۱۳۵۵-۱۳۶۵ تهران، مشهد، تبریز و اصفهان کلان‌شهرهای ایران بودند.
  - ۳) شهر دارای حداقل یک میلیون نفر کلان‌شهر خوانده می‌شود - تا قبل از سال ۱۳۵۵ علاوه بر تهران، مشهد، تبریز و اصفهان نیز در شمار کلان‌شهرها بودند.
  - ۴) شهر دارای حداکثر یک میلیون نفر کلان‌شهر خوانده می‌شود - تا قبل از سال ۱۳۵۵ علاوه بر تهران، مشهد، تبریز و اصفهان در شمار کلان‌شهرها بودند.
- ۸۹- کدام مورد عناصر کالبدی شهرهای ایران را به ترتیب در قبل و بعد از اسلام به درستی مقایسه نمی‌کند؟
- ۱) کهندژ، شارستان، برج و بارو، میدان و بازار - مسجد و مدرسه جایگزین کهندژ و شارستان شد.
  - ۲) کهندژ، شارستان، برج و بارو، میدان و بازار - مسجد و مدرسه مجموعه قبلی اضافه شد.
  - ۳) ارگ، بارو، کهندژ، میدان و بازار - مسجد و مدرسه جایگزین ارگ و کهندژ شد.
  - ۴) بازار، برج و بارو، ارگ و شارستان - مسجد، کهندژ و مدرسه به مجموعه قبلی اضافه شد.
- ۹۰- کدام خصیصه لازمه یک نظام شبکه شهری متعادل است؟
- ۱) هرچه از قاعده هرم به راس آن نزدیک شویم بر تعداد شهرهای کوچک با جمعیت و خدمات محدود افزوده می‌شود.
  - ۲) هرچه از قاعده هرم به راس آن نزدیک شویم باید از تعداد مادرشهرهای با جمعیت زیاد و خدمات متنوع کاسته شود.
  - ۳) هرچه از راس هرم به قاعده آن نزدیک شویم بر تعداد شهرهای بزرگ با جمعیت زیاد و خدمات متنوع افزوده می‌شود.
  - ۴) هرچه از راس هرم به قاعده آن نزدیک شویم باید از تعداد شهرهای با جمعیت زیاد و عملکردهای متنوع کاسته شود.
- ۹۱- اصطلاح «پسکرانه» برای کدام دسته نواحی شهری به کار برده شده است؟
- ۱) بندری و نواحی اطراف شهرها اعم از حوزه نفوذ یا حوزه کشش
  - ۲) کوهستانی و نواحی اطراف شهرها اعم از حوزه نفوذ یا حوزه کشش
  - ۳) بندری و نواحی مرکزی شهرها به ویژه حوزه نفوذ یا حوزه کشش
  - ۴) کوهستانی و نواحی مرکزی شهرها به ویژه حوزه نفوذ یا حوزه کشش
- ۹۲- کدام مورد با مشخصات شهرهای واقع در فلات مرکزی ایران مطابقت دارد؟
- ۱) به دلیل ارتفاع کم این ناحیه، شهرهای مهم به صورت واحه‌ای است و عمدتاً به صورت نقاط پراکنده استقرار یافته‌اند.
  - ۲) به دلیل آب و هوای گرم و خشک، شهرهای مهم به صورت واحه‌ای است و عمدتاً در نقاط مرتفع استقرار یافته‌اند.
  - ۳) به دلیل کمبود منابع آب، شهرهای مهم در نواحی غیرحاشیه‌ای و عمدتاً در نقاط بسیار کم ارتفاع استقرار یافته‌اند.
  - ۴) به دلیل اراضی نمکی، شهرهای مهم در نواحی حاشیه‌ای یا واحه‌ای در ارتفاع کمتر از ۵۰۰ متر استقرار یافته‌اند.
- ۹۳- در کدام نظریه، برای اولین بار در تاریخ علم جغرافیا، روابط متقابل ساخت‌های فضایی و ساخت‌های اجتماعی شهرها به صورت علمی تبیین شد؟
- ۱) فردریک راتزل، محیط‌گرایی یا جبرجغرافیایی توسعه شهرها
  - ۲) اتو اشوتر، تاثیرپذیری جغرافیای شهری از اکولوژی گیاهان
  - ۳) آلفرد هنتر، موقعیت، توسعه تاریخی و پراکندگی فضایی شهرها
  - ۴) ژرژ کهل، موقعیت، رشد و پراکندگی فضایی سکونتگاه‌های شهری

- ۹۴- «جنسی هریس» و «ادوارد اولمن» با استفاده از کدام نظریه‌های ساخت شهری، نظریه ساخت چندهسته‌ای شهر را ارائه نمودند؟
- (۱) مناطق دایره‌ای شکل و ساخت ستاره‌ای شکل (۲) مناطق دایره‌ای شکل و ساخت قطاعی  
(۳) ساخت خطی یا کریدوری و ساخت قطاعی (۴) ساخت ستاره‌ای شکل و ساخت قطاعی
- ۹۵- در کدام منطقه‌بندی شهری به ترتیب بر «تعیین میزان جمعیت در منطقه واحدهای مسکونی» و «کنترل توسعه عمودی بخش مرکزی شهرها با توجه به اوضاع خاص بخش مرکزی شهرها»، تأکید می‌شود؟
- (۱) ارتفاعی - کاربری (۲) کاربری - تراکمی (۳) تراکمی - ارتفاعی (۴) ارتفاعی - تراکمی
- ۹۶- در جغرافیای شهری هنگام شروع مطالعه مورفولوژی شهری کدام طبقه‌بندی بسیار مورد توجه بوده و جغرافیدانان برای چه چیزی اعتبار علمی بیشتری قائل هستند؟
- (۱) نواحی داخلی شهرها و ارتباط آن با شکل رشد شهرها - کاربری زمین و طرح‌های شهری  
(۲) بخش مرکزی شهرها و ارتباط آن با رشد فیزیکی شهرها - سبک معماری ساختمان‌ها  
(۳) طرح خیابان‌ها و سبک معماری ساختمان‌ها - کاربری زمین و طرح‌های توسعه شهری  
(۴) فرم و شکل مناطق و خیابان‌های تجاری - کیفیت کاربری زمین و رشد فیزیکی شهرها
- ۹۷- کدام مورد با نتایج تحقیقات «اکارت اهلرز» بر روی شهر دزفول در خصوص ماهیت مناسبات این شهر با روستاهای اطراف آن، مطابقت ندارد؟
- (۱) نفوذ تجاری گسترده شهر دزفول همراه با سرمایه‌گذاری سرمایه‌داران شهری  
(۲) زیرساخت اجتماعی خاص نواحی روستائی در روابط تجاری‌شان با شهر  
(۳) نظام پیش فروش تولیدات کشاورزی نواحی روستائی پیرامون شهر  
(۴) روابط سنتی مالکیت ارضی در نواحی روستائی ایران
- ۹۸- شهرهای باستانی تیسفون، هترا و دارابگرد در کدام دوره تاریخی ایران بنا شده و به کدام موضوع اشاره دارد؟
- (۱) ساسانیان - افزایش مازاد تولید و علاقه به توسعه شهری  
(۲) هخامنشیان - توسعه بازرگانی و تجارت منجر به گسترش شهرنشینی  
(۳) اشکانیان - علاقه به شهرسازی و شهرنشینی  
(۴) سلوکیان - نقش مؤثر تجارت در گسترش شهرنشینی
- ۹۹- مجموعه شهری عبارت است از .....
- (۱) یک شهر اصلی، چندین شهر بزرگ، شهر کوچک، شهرک و روستاهایی که با هم ارتباطات اقتصادی و اجتماعی دارند.  
(۲) یک شهر اصلی شامل کلانشهر، یک شهر کوچک، چند شهرک و روستا که با هم تعاملات اقتصادی و اجتماعی دارند.  
(۳) چند شهر اصلی شامل یک مادرشهر و چند شهر کوچک، حومه و شهرک‌هایی که با هم ارتباطات تجاری دارند.  
(۴) چند شهر اصلی شامل حداقل دو مادرشهر و چند شهر بزرگ و شهرک‌هایی که با هم ارتباطات تجاری دارند.
- ۱۰۰- در گسترش اسکان غیررسمی در شهرهای ایران، به ترتیب «عدم توفیق مدیریت شهری در حل مشکلات مهاجرت روستاییان به شهرها» و «ضعف برنامه‌ها و مدیریت شهری» مربوط به کدام عوامل می‌باشد؟
- (۱) ملی - فراملی (۲) محلی - فراملی (۳) ملی - ملی (۴) محلی - ملی

## تاریخ اسلام:

- ۱۰۱- استنباط اخبار و حوادث، از اصوات و حرکات حیوانات، در میان اعراب جاهلی چه نام داشت؟
- (۱) انواع (۲) عیافه (۳) قیافه (۴) کهانت

- ۱۰۲- نتیجه جنگ بعثت از جنگ‌های معروف دوره جاهلیت، غلبه کدام قبیله بود؟  
 (۱) اوس بر خزرج (۲) خزرج بر اوس (۳) قریش بر اوس (۴) قریش بر خزرج
- ۱۰۳- کدام مورد به سنت راهنمایی حاجیان و نگهداری از شتران آنها در ایام حج در عصر جاهلیت اشاره دارد؟  
 (۱) رفادت (۲) سدانت (۳) لواء (۴) قیادت
- ۱۰۴- کدام دولت شمال عربستان در آستانه ظهور اسلام، تابع ایران ساسانی به‌شمار می‌آمد؟  
 (۱) آل لخم (۲) آل کنده (۳) غسانیان (۴) تدمریان
- ۱۰۵- عنوان «الناقص» بر کدام خلیفه اموی اطلاق شده است؟  
 (۱) سلیمان (۲) ولید دوم (۳) یزید سوم (۴) مروان بن محمد
- ۱۰۶- کدام مورد درباره فرقه طیبی‌ها درست است؟  
 (۱) از خوارج هستند که در شمال آفریقا زندگی می‌کردند.  
 (۲) از اسماعیلیان هستند که در الموت زندگی می‌کردند.  
 (۳) اسماعیلیان معتقد به امامت طیب پسر الامر خلیفه فاطمی هستند.  
 (۴) قمرطیانی که به امامت طیب پسر مستنصر خلیفه فاطمی اعتقاد دارند.
- ۱۰۷- واقعه «عین‌الورده» مربوط به سرکوبی کدام قیام ضداموی بود؟  
 (۱) توابعین (۲) عبدالله بن حنظله (۳) زید بن علی (۴) مختار ابن ابوعبیده ثقفی
- ۱۰۸- رهبر شورشیان زنگی در قرن سوم هجری در بصره، اصول و مبادی کدام فرقه مذهبی را ترویج می‌کرد؟  
 (۱) معتزله (۲) شیعه (۳) خوارج (۴) قمرطی
- ۱۰۹- کدام گروه، مهم‌ترین و با نفوذترین فرقه صوفیه دوره تیموریان در قرن نهم هجری قمری بود؟  
 (۱) زاهدیه (۲) نقشبندیه (۳) نعمت‌اللهیه (۴) نوربخشیه
- ۱۱۰- کدام مورد درباره ازارقه درست است؟  
 (۱) گروهی از معتزله بودند.  
 (۲) از خوارج تندرو بودند.  
 (۳) از قمرطیان محسوب می‌شدند.  
 (۴) از خوارج میانه‌رو محسوب می‌شدند.
- ۱۱۱- در کتاب مفاتیح العلوم خوارزمی، اصطلاح سبّاشی به کدام معنا آمده است؟  
 (۱) فرمانده لشکر (۲) فرمانده شبگردان  
 (۳) فرمانده پیاده‌نظام (۴) فرمانده سواره‌نظام
- ۱۱۲- کدام شخصیت، خازن کتابخانه ابن‌العمید بود و کتاب تجارب‌الامم و تعاقب‌الهمم را تألیف کرد؟  
 (۱) سید شریف (۲) سید رضی (۳) شیخ مفید (۴) ابوعلی مسکویه
- ۱۱۳- رسائل اخوان‌الصفا بیشتر متأثر از کدام اندیشه است؟  
 (۱) ارسطویی (۲) افلاطونی (۳) صابئین حرّان (۴) فیثاغورثی
- ۱۱۴- کدام‌یک از عناصر قومی ساکن در جامعه عباسی، خُرس (لال) خوانده می‌شدند؟  
 (۱) اسلاوها (۲) ترکان (۳) زطها (۴) یهودیان
- ۱۱۵- در زمان کدام سلطان عثمانی، نیروی دریایی امپراطوری عثمانی در دریای سرخ فعالیت خود را آغاز کرد؟  
 (۱) محمد فاتح (۲) سلیمان باشکوه (۳) سلیم اول (۴) مراد دوم

### کتابداری عمومی و اطلاع‌رسانی:

- ۱۱۶- مقالات کدام دایرةالمعارف به صورت آزادانه توسط کاربران نوشته و ویرایش می‌شوند؟  
 (۱) آمریکا (۲) انکارتا (۳) بریتانیکا (۴) ویکی‌پدیا

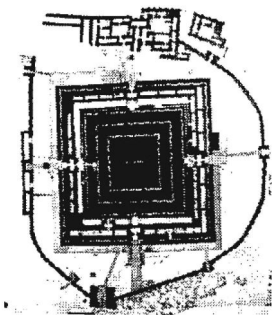


- ۱۱۷- کدام نوع کتابخانه‌ها به فرایندهای خودآموزی، سوادآموزی و کسب سواد اطلاعاتی گروه‌های مختلف کمک می‌کنند؟  
 (۱) آموزشگاهی (۲) اختصاصی (۳) دانشگاهی (۴) عمومی
- ۱۱۸- کدام کتاب در دوران انوشیروان، از زبان سنسکریت به زبان پهلوی برگردانده شد؟  
 (۱) آرکئون (۲) پرسیکا (۳) پنچانترا (۴) دین دبیره
- ۱۱۹- فهرست موضوعی موسوم به پیناکس، برای کدام کتابخانه باستان طراحی شد؟  
 (۱) اسکندریه (۲) پالاتین (۳) پرگامون (۴) میلتوس
- ۱۲۰- کدام یک از اصول کتابداری، توسط کاتر مطرح شد؟  
 (۱) دسترسی آزاد به منابع (۲) صرفه‌جویی در وقت خواننده  
 (۳) پراکندگی کتابشناختی مقالات (۴) راحتی خواننده در یافتن کتاب
- ۱۲۱- فرایند تهیه و عرضه مدارک برای جستجوگران اطلاعات کدام است؟  
 (۱) بازیابی اطلاعات (۲) دکومانتاسیون  
 (۳) کتابشناسی توصیفی (۴) معنابخشی مدارک
- ۱۲۲- کتاب «الذریعه الی تصانیف الشیعه» جزء کدام دسته از منابع مرجع محسوب می‌شود؟  
 (۱) تاریخ حدیث (۲) زندگی‌نامه‌ها  
 (۳) فرهنگ لغات (۴) کتابشناسی‌ها
- ۱۲۳- منابعی با عنوان کلی «گیناشناسی» جزء کدام دسته از منابع مرجع محسوب می‌شوند؟  
 (۱) ارجاع آماده (۲) جغرافیایی (۳) زندگی‌نامه (۴) گیاه‌شناسی
- ۱۲۴- نخستین مفسر کار کتابداری در دوران باستان چه کسی بود؟  
 (۱) آشوربانیپال (۲) کالیماخوس (۳) کیازاس (۴) گزنفون
- ۱۲۵- در زمان چه کسی، انتشار روزنامه فارسی موسوم به «وقایع اتفاقیه» صورت گرفت؟  
 (۱) احمدشاه (۲) محمدعلی شاه  
 (۳) مظفرالدین شاه (۴) ناصرالدین شاه
- ۱۲۶- ناشر معتبرترین فرهنگنامه کودکان و نوجوانان فارسی پس از انقلاب اسلامی ایران کدام است؟  
 (۱) شورای کتاب کودک (۲) مرکز خدمات کتابداری  
 (۳) کانون پرورش فکری کودکان و نوجوانان (۴) وزارت آموزش و پرورش
- ۱۲۷- چه کسی، عنوان کتابداری را نارسا دانسته و عنوان دانش‌شناسی را برای این رشته پیشنهاد داد؟  
 (۱) عباس حری (۲) عبدالحسین آذرنگ  
 (۳) هوشنگ ابرامی (۴) کامران فانی
- ۱۲۸- کتابخانه بزرگ رصدخانه مراغه با همت چه کسی تأسیس شد؟  
 (۱) میرزا صالح شیرازی (۲) خواجه نظام‌الملک  
 (۳) خواجه نصیرالدین طوسی (۴) جلال‌الدین خوارزم‌شاه
- ۱۲۹- اولین طبقه یا شکل کلی منابع مرجع کدام است؟  
 (۱) دانشنامه (۲) زندگی‌نامه‌ها (۳) فرهنگ‌ها (۴) کتابشناسی‌ها
- ۱۳۰- نظام عملیاتی مارک (MARC)، برای اولین بار توسط کدام ارگان ایجاد گردید؟  
 (۱) ایفلا (۲) اسلیب (۳) فید (۴) کتابخانه کنگره آمریکا

باستان‌شناسی ایران:

۱۳۱- تصویر روبرو از کجا به دست آمده و متعلق به کدام دوره است؟

- (۱) بندیان، ساسانی
- (۲) دورا اروپوس، اشکانی
- (۳) شوش، ساسانی
- (۴) هاترا، اشکانی



۱۳۲- نقشه روبرو متعلق به کدام معبد و کدام دوره است؟

- (۱) گودین در کنگاور - ماد
- (۲) چغازنبیل در خوزستان - عیلام میانه
- (۳) نوشیجان در ملایر همدان - ماد
- (۴) هفت‌تپه در خوزستان - عیلام

۱۳۳- کدام فاز زیست‌گاهی مربوط به دوره روستانشینی آغازین در دشت دهلران است؟

- (۱) بیات
- (۲) خزینه
- (۳) سبز
- (۴) محمد جعفر

۱۳۴- مجموعه آثار معروف به گنجینه جیحون مربوط به کدام دوره است؟

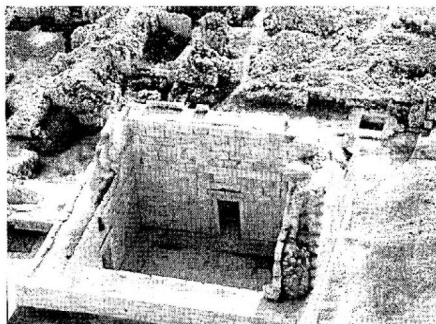
- (۱) سلوکیان
- (۲) مادها
- (۳) هخامنشیان
- (۴) اشکانیان

۱۳۵- دو محوطه «تپه گوران» و «جعفرآباد» به ترتیب در کجا قرار دارند؟

- (۱) کنار رود شاتور در شوش - غرب نهاوند
- (۲) غرب نهاوند - کنار رود گاماسیاب در هرسین
- (۳) دره هولیلان در جنوب کرمانشاه - کنار رود شاتور در شوش
- (۴) کنار رود گاماسیاب در هرسین - دره هولیلان در جنوب کرمانشاه

۱۳۶- کدام سایت‌ها به دوره پارینه‌سنگی قدیم تعلق دارند؟

- (۱) گنج‌پر - دربند
- (۲) گاکیه - هوتو
- (۳) گنج‌پر - یافته
- (۴) هوتو - کمر بند



۱۳۷- اثر روبرو چه نام دارد، در کجا قرار گرفته و متعلق به کدام دوره است؟

- (۱) آتشکده - نسا - اشکانی
- (۲) آتشگاه - تخت سلیمان - اشکانی
- (۳) معبد آناهیتا - کنگاور - ساسانی
- (۴) معبد آناهیتا - بیشاپور - ساسانی

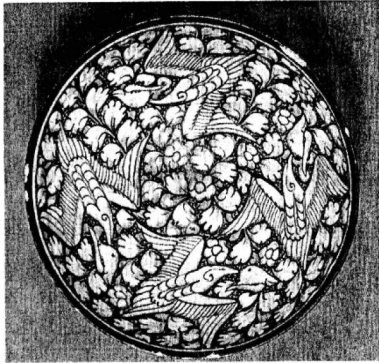
۱۳۸- برج و کتیبه پایکولی در کجا قرار دارد و متعلق به کدام شاه است؟

- (۱) ارمنستان، بهرام چهارم
- (۲) فارس، اردشیر
- (۳) کردستان عراق، نرسی
- (۴) کرمانشاه، خسرو دوم

۱۳۹- فرش‌های موسوم به «لهستانی» در کدام دوره و کدام کشور تولید می‌شده است؟

- (۱) صفوی - ایران  
(۲) صفوی - چکسلواکی  
(۳) قاجار - لهستان  
(۴) قاجار - یوگسلاوی

۱۴۰- تصویر روبه‌رو مربوط به کدام گونه سفالی و متعلق به کدام سده/سده‌ها است؟



- (۱) آبی و سفید - ۹ ه.ق  
(۲) زرین فام - ۵ و ۶ ه.ق  
(۳) سلطان آباد - ۸ ه.ق  
(۴) مینایی - ۶ و ۷ ه.ق

۱۴۱- آرامگاه «عشرت خانه» در کجا واقع شده و به فرمان چه کسی ساخته شد؟

- (۱) هرات - بی‌بی خانم بیگم  
(۲) هرات - گوهرشاد بیگم  
(۳) سمرقند - هاوید سلطان بیگم  
(۴) سمرقند - بیگم حبیب سلطان

۱۴۲- جنس سکه روبه‌رو از دوره اموی، چیست و در کدام محل ضرب شده است؟



- (۱) نقره - کرمان  
(۲) نقره - جی  
(۳) طلا - استخر  
(۴) طلا - دارابجرد

۱۴۳- سکه روبه‌رو به کدام واقعه تاریخی اشاره دارد؟

- (۱) ضرب سکه اسلامی به پیشنهاد امام محمد باقر (ع)  
(۲) رسمیت یافتن تشیع در دوره صفوی  
(۳) تشریف الجاتیو به تشیع  
(۴) ولایتعهدی امام رضا (ع)



۱۴۴- کهن‌ترین نمونه سفالی به‌دست آمده، متعلق به کدام محوطه تاریخی و کدام طبقه استقرار است؟

- (۱) تپه‌علی کش، C  
(۲) تپه‌علی کش، A  
(۳) گنج‌دره، D  
(۴) گنج‌دره، E

۱۴۵- شاخصه معماری فرهنگ جیتون که در تپه جیتون شناسایی شده استفاده از کدام مورد است؟

- (۱) پلان سه بخشی  
(۲) منازل تک اتاقه  
(۳) ساختمان‌های ۲ اشکوبه  
(۴) پلان موسوم به تی T







مشاهده کلید اولیه سوالات آزمون کارشناسی ارشد 1402

به اطلاع می‌رساند، کلید اولیه سوالات که در این سایت قرار گرفته است، غیر قابل استناد است و پس از دریافت نظرات داوطلبان و صاحب نظران کلید نهایی سوالات تهیه و بر اساس آن کارنامه داوطلبان استخراج خواهد شد. در صورت تمایل می‌توانید حداکثر تا تاریخ 1401/12/25 با مراجعه به سامانه پاسخگویی اینترنتی (request.sanjesh.org) نسبت به تکمیل فرم "اعتراض به کلید سوالات"/"آزمون کارشناسی ارشد سال 1402" اقدام نمایید. لازم به ذکر است نظرات داوطلبان فقط تا تاریخ مذکور و از طریق فرم ذکر شده دریافت خواهد شد و به موارد ارسالی از طریق دیگر (نامه مکتوب یا فرم عمومی در سامانه پاسخگویی و ...) یا پس از تاریخ اعلام شده رسیدگی نخواهد شد.

عنوان دفترچه	نوع دفترچه	گروه امتحانی
ایران شناسی	F	گروه علوم انسانی

شماره سوال	گزینه صحیح	شماره سوال	گزینه صحیح	شماره سوال	گزینه صحیح	شماره سوال	گزینه صحیح	شماره سوال	گزینه صحیح	شماره سوال	گزینه صحیح
1	3	31	1	61	2	91	1	121	2	151	سفید
2	4	32	4	62	3	92	2	122	4	152	سفید
3	1	33	3	63	2	93	4	123	2	153	سفید
4	1	34	1	64	1	94	2	124	1	154	سفید
5	2	35	3	65	1	95	3	125	4	155	سفید
6	2	36	4	66	2	96	1	126	1	156	سفید
7	3	37	2	67	4	97	1	127	3	157	سفید
8	4	38	1	68	2	98	3	128	3	158	سفید
9	3	39	4	69	4	99	1	129	4	159	سفید
10	2	40	4	70	2	100	4	130	4	160	سفید
11	2	41	4	71	3	101	2	131	3	161	سفید
12	1	42	1	72	1	102	1	132	2	162	سفید
13	1	43	4	73	4	103	4	133	4	163	سفید
14	2	44	2	74	1	104	1	134	3	164	سفید
15	1	45	1	75	3	105	3	135	3	165	سفید
16	2	46	2	76	2	106	3	136	1	166	سفید
17	4	47	1	77	3	107	1	137	4	167	سفید
18	3	48	3	78	4	108	3	138	3	168	سفید
19	4	49	4	79	3	109	2	139	1	169	سفید
20	1	50	1	80	3	110	2	140	3	170	سفید
21	4	51	4	81	4	111	1	141	4	171	سفید
22	3	52	3	82	3	112	4	142	2	172	سفید
23	4	53	2	83	1	113	4	143	4	173	سفید
24	1	54	4	84	1	114	1	144	4	174	سفید
25	2	55	3	85	3	115	3	145	2	175	سفید
26	2	56	2	86	1	116	4	146	سفید	176	سفید
27	2	57	3	87	3	117	4	147	سفید	177	سفید
28	3	58	2	88	2	118	3	148	سفید	178	سفید
29	3	59	1	89	2	119	1	149	سفید	179	سفید
30	2	60	1	90	4	120	4	150	سفید	180	سفید
شماره سوال	گزینه صحیح	شماره سوال	گزینه صحیح	شماره سوال	گزینه صحیح	شماره سوال	گزینه صحیح	شماره سوال	گزینه صحیح	شماره سوال	گزینه صحیح
181	سفید	211	سفید	241	سفید	271	سفید	301	سفید		
182	سفید	212	سفید	242	سفید	272	سفید	302	سفید		
183	سفید	213	سفید	243	سفید	273	سفید	303	سفید		
184	سفید	214	سفید	244	سفید	274	سفید	304	سفید		
185	سفید	215	سفید	245	سفید	275	سفید	305	سفید		
186	سفید	216	سفید	246	سفید	276	سفید	306	سفید		
187	سفید	217	سفید	247	سفید	277	سفید	307	سفید		
188	سفید	218	سفید	248	سفید	278	سفید	308	سفید		



189	سفید	219	سفید	249	سفید	279	سفید	309	سفید
190	سفید	220	سفید	250	سفید	280	سفید	310	سفید
191	سفید	221	سفید	251	سفید	281	سفید	311	سفید
192	سفید	222	سفید	252	سفید	282	سفید	312	سفید
193	سفید	223	سفید	253	سفید	283	سفید	313	سفید
194	سفید	224	سفید	254	سفید	284	سفید	314	سفید
195	سفید	225	سفید	255	سفید	285	سفید	315	سفید
196	سفید	226	سفید	256	سفید	286	سفید	316	سفید
197	سفید	227	سفید	257	سفید	287	سفید	317	سفید
198	سفید	228	سفید	258	سفید	288	سفید	318	سفید
199	سفید	229	سفید	259	سفید	289	سفید	319	سفید
200	سفید	230	سفید	260	سفید	290	سفید	320	سفید
201	سفید	231	سفید	261	سفید	291	سفید		
202	سفید	232	سفید	262	سفید	292	سفید		
203	سفید	233	سفید	263	سفید	293	سفید		
204	سفید	234	سفید	264	سفید	294	سفید		
205	سفید	235	سفید	265	سفید	295	سفید		
206	سفید	236	سفید	266	سفید	296	سفید		
207	سفید	237	سفید	267	سفید	297	سفید		
208	سفید	238	سفید	268	سفید	298	سفید		
209	سفید	239	سفید	269	سفید	299	سفید		
210	سفید	240	سفید	270	سفید	300	سفید		

خروج