

311

F

نام :

نام خانوادگی :

محل امضاء :



311F

صبح پنجشنبه  
۹۳/۱۱/۱۶جمهوری اسلامی ایران  
وزارت علوم، تحقیقات و فناوری  
سازمان سنجش آموزش کشوراگر دانشگاه اصلاح شود مملکت اصلاح می شود.  
امام خمینی (ره)

## آزمون ورودی دوره‌های کارشناسی ارشد ناپیوسته داخل - سال ۱۳۹۴

مجموعه ایران‌شناسی - کد ۱۱۲۷

مدت پاسخگویی: ۱۲۰ دقیقه

تعداد سؤال: ۱۵۰

عنوان مواد امتحانی، تعداد و شماره سؤالات

ردیف	مواد امتحانی	تعداد سؤال	از شماره	تا شماره
۱	زبان عمومی و تخصصی	۳۰	۱	۳۰
۲	زبان و ادبیات فارسی	۲۰	۳۱	۵۰
۳	تاریخ تمدن و فرهنگ ایران زمین	۲۰	۵۱	۷۰
۴	زبان عربی	۲۰	۷۱	۹۰
۵	جغرافیای شهری و منطقه‌ای ایران	۱۵	۹۱	۱۰۵
۶	تاریخ اسلام	۱۵	۱۰۶	۱۲۰
۷	کتابداری عمومی و اطلاع‌رسانی	۱۵	۱۲۱	۱۳۵
۸	باستان‌شناسی ایران	۱۵	۱۳۶	۱۵۰

این آزمون نمره منفی دارد.

استفاده از ماشین حساب مجاز نیست.

بهمن ماه - سال ۱۳۹۳

حق چاپ، تکثیر و انتشار سؤالات به هر روش (الکترونیکی و ...) پس از برگزاری آزمون، برای تمامی اشخاص حقیقی و حقوقی تنها با مجوز این سازمان مجاز می‌باشد و با منخلین برابر مقررات رفتار می‌شود.

**PART A: Vocabulary**

**Directions:** Choose the word or phrase (1), (2), (3), or (4) that best completes each sentence. Then mark your answer sheet.

- 1- Before you ----- to the next question, you should take some time to make sure you're happy with your answers so far.  
1) prescribe      2) precede      3) proceed      4) preface
- 2- My first day of babysitting was an absolute -----; the kids spilled food all over the kitchen and they wouldn't listen to anything I had to say.  
1) invasion      2) enigma      3) condemnation      4) fiasco
- 3- We were very unhappy with the ----- way the moving company tossed our boxes into our new house.  
1) haphazard      2) impatient      3) initial      4) neutral
- 4- The author used ----- when he said the dog was "as big as a house."  
1) shortsightedness      2) hyperbole      3) precision      4) pretension
- 5- I never thought you would get so upset about such a ----- matter.  
1) contradictory      2) consistent      3) colloquial      4) trivial
- 6- The police wondered about the man's ----- for committing the crime.  
1) inhibition      2) motive      3) impact      4) inspiration
- 7- While most club members have agreed with the decision, I expect Ricky to ----- forcibly.  
1) dissent      2) vanish      3) avoid      4) abate
- 8- "It is my firm -----," said the candidate, "that family farms must receive government help."  
1) speculation      2) safeguard      3) conviction      4) deprivation
- 9- You'll have a better chance of finding that unusual word if you look it up in a/an ----- dictionary.  
1) skilled      2) publicized      3) cultured      4) unabridged
- 10- Because the hikers planned to reunite at 4:00 P.M., they paused to ----- their watches.  
1) illuminate      2) reinforce      3) synchronize      4) chronicle

**PART B: Cloze Passage**

**Directions:** Read the following passage and decide which choice (1), (2), (3), or (4) best fits each space. Then mark your answer sheet.

Herbicides, also commonly known as weed killers, are pesticides used to kill unwanted plants. Selective herbicides kill specific targets, (11) ----- the desired crop relatively unharmed. Some of these act by interfering with (12) ----- and are often synthetic mimics of natural plant hormones. Herbicides used to clear waste ground, industrial sites, railways and railway embankments are not selective (13) ----- all plant material with which they come into contact. Smaller quantities are used in forestry, pasture systems, and management of areas (14) ----- as wildlife habitat.

Some plants produce natural herbicides, (15) ----- the genus *Juglans* (walnuts), or the tree of heaven; such action of natural herbicides, and other related chemical interactions, is called allelopathy.

- 11- 1) they leave      2) when left with      3) while leaving      4) by leaving
- 12- 1) the weed of growth      2) the growth of the weed  
3) the weed in growing      4) the growing of weed
- 13- 1) and kill      2) killer of      3) to kill      4) which kill

- 14- 1) where set aside  
 2) in which they are set aside  
 3) that set aside  
 4) set aside  
 15- 1) either  
 2) such as  
 3) or  
 4) includes

### PART C: Reading Comprehension:

**Directions:** Read the following three passages and answer the questions by choosing the best choice (1), (2), (3), or (4). Then mark the correct choice on your answer sheet.

#### PASSAGE 1:

In the 3rd/9th-4th/10th centuries Central Asian feudal towns preserved a more or less regular plan inherited from the past, but in the 5th/11th-6th/12th the old planning lines fade out or are radically altered. During that period urban development proceeded with alterations in the inner structure of the old towns and their expansion, together with the growth of large villages into towns. The essential life of the town passes into the *rabažs*, the *šahr-e bīrūn* where market places (*bāzārs*), workshops, and dwelling quarters concentrate. The outer contour of the town walls is utterly changed by the angles and bulges formed by the buildings huddled against it. The pre-Islamic quarters—the *kohandez* and the *šahrestān*—remain administrative and religious centers. The most important cities of Central Asia during this period reach imposing dimensions, the *šahrestan* of Marv covered up to 3,500 hectares, Samarkand 1,900, Gorgānj 1,000, and Čagānīān 400. The population growth of these settlements is indicated by the massive archeological strata of the 3rd/9th-4th/10th centuries. The cities: defensive system included moats, walls flanked by rounded towers, and outer low barrier walls. The fortification system was on several levels; each part of the town—*arg*, *rabaž*, *šahre-birūn* and *sahr-e darūn*—was surrounded by its own special wall. The *arg* also contained the fortified *qalla* or keep. Special outworks defended the gates. Gates were usually directed toward principal highways; their number in each part of the city varied, the *arg* of Bokhara had two gates, its (*šahrestān*) had seven, and its outer and inner *rabaž* had twelve each. Construction inside the city was chaotic and crowded, but the planned centers were distinguished by clearly disposed buildings situated near small squares. The towns were divided by main thoroughfares into several sections which were subdivided by streets and lanes into separate quarters. The streets were often paved with stone flags and had canals and irrigation trenches running alongside.

- 16- **The main idea of the passage is -----.**  
 1) the chaotic nature of city construction  
 2) the growth of large villages into towns  
 3) the most important cities in pre-Islamic quarters  
 4) major trends in urban development in Central Asian feudal towns
- 17- **According to the passage all of the following changed in the 5<sup>th</sup> / 11<sup>th</sup> – 6<sup>th</sup>/12<sup>th</sup> centuries EXCEPT -----.**  
 1) the inside of old towns  
 2) the expansion of villages and towns  
 3) the size of old towns  
 4) planning lines of urban development
- 18- **It can be inferred from the passage that during the 5<sup>th</sup> – 6<sup>th</sup> centuries.**  
 1) there were not many sources of water in towns  
 2) inner city construction was organized  
 3) twons had strong walls to defend themselves  
 4) there were no streets inside towns
- 19- **The word "dwelling" in line 6 in closest in meaning to -----.**  
 1) artifact  
 2) market  
 3) city  
 4) house

- 20- The cities' defensive system included all the following EXCEPT -----.
- |                            |                            |
|----------------------------|----------------------------|
| 1) streets and lanes       | 2) walls flanked by towers |
| 3) outer low barrier walls | 4) moats                   |

**PASSAGE 2:**

After the collapse of Nahavand at the hands of the Muslim Arabs – which they referred to as the "Fath al-Futuh" — in the year 21 AH/642 AD or perhaps a little after the murder of Yazdgerd III, the last Sassanian king who was killed during his escape (31 AH), Iran officially became part of the Islamic caliphate and entered into the Islamic phase of its own history. Even though the Islamization of Iran resulted in the loss of its national government as well as the existing unity among the various communities of Iran, which was a feature of the Sassanian rule, this phenomenon led it into the arena of a new and universal life. It introduced Iran to the civilizations of the various Islamic communities, put an end to the quasi caste system which was a salient feature of the Sassanian society, provided the members of the lower classes with the opportunity to acquire knowledge and to attain to high official posts, and generally gave the Iranian society the opportunity and possibility of an active participation in a mixed universal culture more than ever before in the Sassanian periods. Unlike what has been suggested by some scholars, a transition from the religion of their forefathers to the new religion did not merely mean exchanging Ahurā Mazdā for Allah, Ahriman for Shaytān, Zardosht for Ibrāhim, or Kiyomarz for Adam, but it rather involved a change in the entire belief system, customs, and traditions. The belief in dualism got eliminated and was replaced by a belief in one God or monotheism (tawhid). The acceptance of prophethood in its general and specific senses was beyond the comprehension of the Mazdayasnians. Despite some similarities, there was a wide gap between the two religions as far as issues like resurrection and the hereafter were concerned. Similarly, even in daily living, this transition involved the negation of the beliefs and customs of their forefathers; for instance, the consumption of pork and carrion which came to be strongly prohibited, the indulgence in wine and gambling that came to be considered as filthy and satanic acts, and a prohibition on marriage between immediate blood relatives which came to be strictly endorsed. Major changes were also made in the systems of inheritance and adoption and even trading in some goods came to be prohibited or disapproved.

- 21- The passage is mainly about -----.
- 1) comparing different Sassanian rulers in Iran
  - 2) the Islamization of Iran and the changes related to it
  - 3) the collapse of Nahavand which is referred to as "Fath al-Futuh"
  - 4) the elimination of belief in dualism and the acceptance of tawhid
- 22- All of the following are the consequences of Islamization EXCEPT -----.
- 1) achieving universal economic power
  - 2) putting an end to quasi caste system
  - 3) introducing Iran to the civilizations of various Islamic communities
  - 4) providing the members of the lower class the opportunity to gain knowledge
- 23- The word "salient" in line 9 of the passage is closest in meaning to -----.
- |         |          |              |             |
|---------|----------|--------------|-------------|
| 1) past | 2) small | 3) important | 4) positive |
|---------|----------|--------------|-------------|
- 24- It can be inferred from the passage that -----.
- 1) the most important change in Iran was the elimination of dualism
  - 2) the acceptance of prophethood was supported by Mazdayasnians
  - 3) the consumption of pork and carrion was prohibited before Islamization
  - 4) the Islamization caused cultural, religious and juridical changes in Iran

- 25- **According to the passage, it can be said that -----.**
- 1) the issue of resurrection was emphasized by Mazdayasnians
  - 2) many beliefs in daily living of Iranians were similar before and after Islam
  - 3) there was no change in the system of inheritance and adoption in the Islamic period
  - 4) there were more differences than similarities between Islam and Mazdayasnians

**PASSAGE 3:**

The primordial component of the land of Iran, since it was a sedentary world as opposed to the nomadic Turan, must have been situated above the level of the internal steppes and deserts, in the highland river valleys having both arable alluvial soils and plenty of water from the rainfall in the mountains. It was there, particularly in the vast Zagros chain, covered by a rather thin and easily cleared oak forest, at the level of the even sparser juniper forest of the Azerbaijan massifs, the inner edge of the Alborz, the mountains of Khorasan and those of central Afghanistan, and lastly, in the high valleys of the eastern Hindu Kush and up to the Pamirs, that there soon arose densely populated centers of population and rural life. These consisted of a fusion of semi-nomadic Iranian tribes raising cattle and horses from the millennium B.C.E., together with earlier groups of a neolithic origin. Deep valleys and low slopes were carefully developed into leveled terraces, simply irrigated by little diversion cuts. The major rivers running down the mountains into the plains could also feed large oases of alluvial cones connected with these rainwaters, examples being Isfahan, at the north-eastern foot of the Zagros, fed by the Zāyandarūd waters; Herat, using those of the Harīrūd at the outlet of the mountains of central Afghanistan; or the numerous urban centers on the northern slopes of the Hindu Kush (Bactriana).

- 26- **The main goal of the passage is -----.**
- 1) to present information about major rivers in Iran
  - 2) to state some facts about semi-nomadic Iranian tribes
  - 3) to give some details about the earliest features of land of Iran
  - 4) to demonstrate geographical features of mountains in Khorasan
- 27- **According to the passage the main activity of semi-nomadic Iranian tribes was -----.**
- 1) raising cattle and horses
  - 2) developing leveled terraces
  - 3) irrigating different areas
  - 4) farming at the outlet of the mountains of Afghanistan
- 28- **The word "numerous" in line 15 is closest in meaning to -----.**
- 1) beautiful
  - 2) many
  - 3) changing
  - 4) special
- 29- **It can be inferred from the passage that the main reasons for increasing densely populated centers were -----.**
- 1) cultivable soil and enough water
  - 2) high valleys and neolithic origin
  - 3) cleared oak forest and sparser juniper forest
  - 4) large oases of alluvial cones and outlet of mountains of central Afghanistan
- 30- **All of the following are the alluvial cones EXCEPT -----.**
- 1) Isfahan
  - 2) juniper forest of Azarbaijan
  - 3) northern slopes of Hindu Kush
  - 4) outlet of the mountain of central Afghanistan

## زبان و ادبیات فارسی:

- ۳۱- همه‌ی واژه‌ها از نظر معنا هماهنگ هستند بجز:  
 (۱) خطایی (۲) دبیقی (۳) دراج (۴) دراعه
- ۳۲- در بیت زیر معنی واژه‌ی «دستان» در کدام گزینه درست است؟  
 «ملک دل داده تا مطرب چه سازد  
 کدامین راه و دستان را نوازد»  
 (۱) حيله و نیرنگ (۲) دستگاه موسیقی  
 (۳) نام دیگر زال (یدر رستم) (۴) سازی که با دست نواخته شود.
- ۳۳- در گروه کلمات همه گزینه‌ها، املاي بعضی واژگان تماماً درست است بجز:  
 (۱) لمحہ و لحظه، ثقبه و سوراخ، مهمل و بیهوده، عزل و نصب  
 (۲) تحدید مرزها، نغزپیمان، اوامر و نواهی، وهله‌ی اول  
 (۳) خوش و نزه، اجناس و امتعه، ثواب و مصلحت، سستی و احمال  
 (۴) لثامت و پستی، براعت و بیزاری، هزاهز و غریو، غمزہ‌ی غمازه
- ۳۴- با توجه به متن زیر، املاي واژه‌های همه‌ی گزینه‌ها درست است. بجز:  
 «شیر گفت در کار گاو بسیار فکرت کردم بدانچه به او خیانتی منسوب گردانم، هر چندتعمل زیادت می‌کنم  
 گمان من در وی نیکوتر می‌شود. در حق وی هم اهمال نرفته بود که داعی عداوت و سبب مناقشت شدی.  
 می‌خواهم که تفحص این کار بکنم و در آن غلو و مبالغت واجب بینم.»  
 (۱) اهمال (۲) تعمل (۳) داعی (۴) منسوب
- ۳۵- هر یک از آثار زیر به ترتیب در چه زمینه‌ای نوشته شده است؟  
 هداية المتعلمين، تذکرة الاولیا، نصاب الصبیان، الفیه ابن مالک  
 (۱) نجوم، شرح حال، هندسه، صرف و نحو (۲) طب، عرفان، هندسه، عروض و قافیه  
 (۳) عرفان، عرفان، لغت، عروض و قافیه (۴) طب، شرح حال، لغت، صرف و نحو
- ۳۶- آثار همه‌ی گزینه‌ها به تقلید از گلستان سعدی نوشته شده است. بجز:  
 (۱) بهارستان، نگارستان (۲) روضه‌ی خلد، پریشان  
 (۳) مقامات حمیدی، رسایل خواجه عبدالله (۴) منشآت قائم مقام، التفاصيل
- ۳۷- در کدام بیت، جناس تام و جناس ناقص وجود دارد؟  
 (۱) باد زچین زلف تو گر خبری به چین برد  
 (۲) بده آن باده نوشین که ندارم سرخویش  
 (۳) دیگر ای باد حدیث گل و سنبل نکنی  
 (۴) زچشم مست تو خود را خراب می‌بینم  
 در تن آهوان زغم نافهٔ مشک خون شود  
 کان که از خویش کند بی خیرم خویش آن است  
 گر بر آن سنبل زلف و گل رخسار آبی  
 که گنج عشق تو جا در خراب می‌گیرد
- ۳۸- همه‌ی آرایه‌ها در بیت زیر یافت می‌شود. بجز:  
 «روی را در حلقه‌ی زلفت بیوش ای ماه از آنک  
 حلقه در گوش است رویت را به صد در آفتاب»  
 (۱) استعاره (۲) تشبیه (۳) جناس تام (۴) کنایه
- ۳۹- در مصراع‌های دوم، نقش قافیه در کدام بیت متفاوت است؟  
 (۱) تا بود در دل خم، هست فلاطون زمان محفل آرا چو شود، باغ و بهار است شراب  
 (۲) روز روشن گل و شمع شب تار است شراب برگ عیش و طرب لیل و نهار است شراب  
 (۳) روی عقل است زسرپنجه‌ی تاکش نیلی با همه شیشه دلی شیر شکاراست شراب  
 (۴) نعل بی طاقتی از جام در آتش دارد بس که مشتاق به لعل لب یاراست شراب
- ۴۰- نمونه‌های نثر مرسل، در کدام گزینه تماماً درست است؟  
 (۱) سیاست‌نامه، روضهٔ خلد، ترجمهٔ تاریخ یمینی، کیمیای سعادت  
 (۲) سفرنامهٔ ناصر خسرو، بهارستان، ترجمه‌ی تفسیر طبری، تاریخ بلعمی  
 (۳) قابوس‌نامه، چهار مقاله، راحة الصدور، تاریخ بیهقی  
 (۴) اسرارالتوحید، تذکرة الاولیا، کیمیای سعادت، حدود العالم

- ۴۱- در متن زیر به ترتیب چند ترکیب وصفی و اضافی وجود دارد؟  
 «بخش چشم‌گیری از ادب پربار فارسی به ادب عرفانی اختصاص دارد. ادب عرفانی سرشار از معانی لطیف و تعبیراتی است که بدون شناخت آن‌ها نمی‌توان با اندیشه و راه عرفا آشنا شد، عرفا با توجه به باطن، منازل عرفان را طی می‌کنند تا به حقیقت عالم و منشأ کاینات و اصل شوند.»  
 (۱) شش، شش (۲) هفت، شش (۳) شش، پنج (۴) هفت، پنج
- ۴۲- فعل «کشیدن» در کدام بیت مفهومی متفاوت با دیگر ابیات دارد؟  
 (۱) چه زنج‌ها که نیامد به رویم از غم رویت چه جورها که زدست تو در جهان نکشیدم  
 (۲) در عهد بتان آن چه وفا بود نمودیم در عالم عشق آن چه بلا بود کشیدم  
 (۳) زغمزه بر دل ریشم چه تیرها که گشادی زغصه برسرکویت چه بارها که کشیدم  
 (۴) می‌کند بیخیم از جا اشکی که می‌فشاندم می‌زد به جانم آتش آهی که می‌کشیدم
- ۴۳- از میان افعال پیشوندی زیر، چند فعل نسبت به افعال ساده شان تغییر معنایی داده‌اند؟  
 «برآشفتن، برچیدن، برداشتن، برگزیدن، در آویختن، در آمیختن، در رفتن، بازداشتن، در غلتیدن»  
 (۱) چهار (۲) پنج (۳) شش (۴) هفت
- ۴۴- در کدام بیت، ضمیر متصل در جای اصلی خود قرار گرفته است؟  
 (۱) اجل بگسلاندش طناب امل زبانش فروبست دست عمل  
 (۲) به رحمت بکن آبش از دیده پاک به شفقت بیفشانش از چهره خاک  
 (۳) حسودی پسندت نیامد زدوست ندانم که گفتت که غیبت نکوست  
 (۴) چه نیکی طمع دارد آن بی صفا که باشد دعای بدش در قفا
- ۴۵- متن زیر چند جمله است؟ اجزای جمله چهارم کدام است؟  
 «پدرم تابلویی از سفر آورده بود. ساعت دیواری را برداشت، تابلو را جای ساعت به دیوار زد و ساعت را به دیوار دیگری وصل کرد. به او گفتم: «ساعت را کج زده‌ای، به حرفم اهمیت نداد»، مادرم گفت: راست می‌گوید، خودت بیا از دور نگاه کن! بین کج است.»  
 (۱) دوازده، چهار جزئی گذرا به مفعول و مسند (۲) سیزده، سه جزئی گذرا به مفعول  
 (۳) دوازده، سه جزئی گذرا به متمم (۴) سیزده، چهار جزئی گذرا به مفعول و متمم
- ۴۶- در کدام بیت، ردیف کاربرد معنایی متفاوت دارد؟  
 (۱) شور عشق تو برم تا به قیامت در خاک زان که گر سر بشود شور تو از سر نشود  
 (۲) گر مرا بخت در این واقعه باور نشود چه کنم، صبر کنم گـرچه میسر نشود  
 (۳) صورت حال من از زلف دل آویز بپرس گر تو را از من دل سوخته باور نشود  
 (۴) هر درونی که در او آتش عشقی نبود روشن است این همه کس را که منور نشود
- ۴۷- مفهوم آیه‌ی: «تَعَزَّ مِنْ تَشَاءٍ وَ تَذَلَّ مِنْ تَشَاءٍ» در همه ابیات آمده است، بجز:  
 (۱) عشق چون قسمت ارباب معیشت می‌کرد لاله داغی زمیان برد که داغم دارد  
 (۲) مرغ است همان طوطی و هم جغد ولیکن این از در قصر آمد و آن از در ویران  
 (۳) یکی را ز ماهی به ماه آورد یکی را زمه زیرچاه آورد  
 (۴) یکی را همی تاج شاهی دهد یکی را به دریا به ماهی دهد
- ۴۸- مفهوم کدام بیت، با ابیات دیگر تفاوت دارد؟  
 (۱) تو را ز کنگره عرش می‌زنند صغیر ندانمت که در این دامگه چه افتادست  
 (۲) گنج قدسی، در خراب آباد دنیا مانده‌ای آب دریایی، ولی در جویبار عالمی  
 (۳) طاووس باغ قدسم نی بوم این خرابه آن جاست جلوه‌گاهم این جا چه کار دارم  
 (۴) من خاکی نه آن گردم که از کوی تو برخیزم عجب گر چون من از کوی تو برخیزد هوا خواهی
- ۴۹- در کدام بیت، مفهوم «تسلیم محض پروردگار بودن» استنباط می‌شود؟  
 (۱) به جهان خرم از آنم که جهان خرم از اوست عاشقم بر همه عالم که همه عالم از اوست  
 (۲) خدمت را هر که فرمایی کمر بندد به طوع لیکن آن بهتر که فرمایی به خدمتکار خویش  
 (۳) هر کس سوسودایی، دارند و تمنایی من بنده‌ی فرمانم تا دوست چه فرماید  
 (۴) هر که سودای تو دارد چه غم از هر که جهانش نگران تو چه اندیشه و بیم از دگرانش

- ۵۰- در بیت: «مرغ پرانداخته یعنی ملک خرقه در انداخته یعنی فلک»، مفهوم کنایی «خرقه در انداخته» کدام است؟  
 (۱) کنایه از جامه دریدن است.  
 (۲) کنایه از وجد و شادمانی یافتن است.  
 (۳) کنایه از رتبه و مقام تازه پیدا کردن است.  
 (۴) کنایه از بی‌ارزشی مادیات و بی‌توجهی به تعلقات مادی است.

### تاریخ تمدن و فرهنگ ایران زمین:

- ۵۱- در جغرافیای اوستا، کدام سرزمین در سمت شمال قرار دارد؟  
 (۱) ارزه (۲) سوه (۳) وروبرش (۴) ویددفش
- ۵۲- مدبر الخیر و مدبر الشر، مربوط به کدام باور ایران باستان است؟  
 (۱) زردشتی (۲) زروانی (۳) مانوی (۴) مزدکی
- ۵۳- نام بنای مقابل چیست، متعلق به چه دوره‌ای است و در کجا قرار دارد؟  
 (۱) آتشگاه - دوره هخامنشی - شوش  
 (۲) کعبه زرتشت - دوره هخامنشی - فارس  
 (۳) کعبه زرتشت - دوره ساسانی - تخت سلیمان  
 (۴) معبد خورهه - دوره اشکانی - محلات
- ۵۴- کتیبه‌های سند علیا (در شمال پاکستان)، اغلب به کدام زبان نگاشته شده‌اند؟  
 (۱) بلخی (۲) پهلوی اشکانی (۳) پهلوی ساسانی (۴) سغدی
- ۵۵- دو مجموعه عمده مهرواره (مهر ساخته شده از گل پخته)، مربوط به دوره ساسانی از کدام محوطه به دست آمده است؟  
 (۱) بیشاپور و قصر ابونصر (۲) تخت سلیمان و قصر ابونصر  
 (۳) تخت سلیمان و گندی شاپور (۴) دورا اروپوس و شهر گور
- ۵۶- دیو خشکسالی در وداها، چه نام دارد؟  
 (۱) وریتره (۲) ایندره (۳) ورونه (۴) ویشوه‌روپه
- ۵۷- کدام مورد، درباره ایزد سروش نادرست است؟  
 (۱) مخالف دیو ائشمه است.  
 (۲) نخستین کسی بود که گاهان را برخواند.  
 (۳) همراه با ایزد مهر و رشن بر داوری روان نظارت دارد.  
 (۴) جهان را در هنگام روز در مقابل نیروهای اهریمنی پاسداری می‌کند.
- ۵۸- آثار به جای مانده از زبان اوستایی، کدام است؟  
 (۱) کتاب اوستا (۲) زند اوستا (۳) زند اوستا و یازند (۴) کتاب اوستا و زند اوستا
- ۵۹- کدام محوطه باستانی، دارای بنای ستون‌دار از دوران فرمانروایی مادها است؟  
 (۱) تپه حصار (۲) تورنگ تپه (۳) گودین تپه (۴) دکان داوود
- ۶۰- کدام مورد از دیوان و نیروهای اهریمنی، در متون باستانی ایران، با سه سر، شش چشم و سه پوزه توصیف شده است؟  
 (۱) استویهات (۲) ائشمه (۳) ازی‌دهاکه (۴) انگره‌مینو
- ۶۱- محتسب، در دوره اسلامی چه کسی بود و چه وظیفه‌ای برعهده داشت؟  
 (۱) بازرس (۲) پرده‌دار دربار (۳) داروغه (۴) فرمانده لشکر





- ۶۲- جعفر تبریزی، کیست؟  
 (۱) خوشنویس مشهور عصر تیمور گورکانی که در شیراز سبک خاصی از خوشنویسی را پایه گذارد.  
 (۲) صنعتگر فلزکار معروف عصر شاهرخ که در خراسان فعالیت می‌کرد.  
 (۳) نقاش مشهور دوره امیر تیمور گورکانی که از شیراز به شهر سبز منتقل شد.  
 (۴) خوشنویس شهیر هم عصر بایسنقر میرزا و رئیس کتابخانه وی در هرات بود.
- ۶۳- نخستین سلطان ایلخانی که به دین اسلام ایمان آورد، چه کسی بود؟  
 (۱) الجایتو (۲) ابوسعید بهادرخان (۳) سلطان احمد تکودار (۴) غازان خان
- ۶۴- سلطان محمد خدابنده موسوم به الجایتو، چه شهری را به منظور پایتختی بنا کرد؟  
 (۱) سلطانیه (۲) شنب غزانی  
 (۳) ربع رشیدی (۴) مراغه
- ۶۵- معمار شهیر سازنده مسجد گوهرشاد در مشهد، چه کسی بود؟  
 (۱) جعفر بایسنقری (۲) قوام‌الدین شیرازی (۳) علی اکبر اصفهانی (۴) سنان
- ۶۶- مدارس نظامیه، مختص کدام فرقه از فرق اهل تسنن بوده است؟  
 (۱) حنفیان (۲) حنبلیان (۳) شافعیان (۴) مالکیان
- ۶۷- بنای گورامیر، در کجا واقع شده و متعلق به چه کسی است؟  
 (۱) بخارا - امیر برندق (۲) سمرقند - امیر تیمور گورکانی  
 (۳) هرات - امیر برندق (۴) شهر سبز - امیر تیمور گورکانی
- ۶۸- کدام هنرمند، رئیس کتابخانه سلطان حسین بوده است؟  
 (۱) محمد زمان (۲) استاد بهزاد (۳) آقا معین مصور (۴) استاد میرک نقاش
- ۶۹- رصد خانه الغیبیگ در کجا و در چه دوره‌ای ساخته شد؟  
 (۱) سمرقند - تیموری (۲) سمرقند - ایلخانی  
 (۳) هرات - تیموری (۴) هرات - ایلخانی
- ۷۰- تصویر مقابل مربوط به کدام بنا و چه دوره‌ای و کتیبه آن به چه خط و زبانی است؟  
 (۱) گنبد قابوس - سده پنجم قمری - کوفی و عربی  
 (۲) گنبد قابوس - سده چهارم قمری - کوفی و پهلوی  
 (۳) برج ورامین - سده پنجم قمری - کوفی و عربی  
 (۴) برج رزگت - سده چهارم قمری - پهلوی و پهلوی



زبان عربی:

■ ■ عَيْنِ الْأَصْحَاحِ وَالْأَدَقِّ فِي الْجَوَابِ لِلتَّرْجُمَةِ أَوْ التَّعْرِيبِ أَوْ الْمَفْهُومِ (٧١ - ٨٠)

۷۱- ﴿تَوْفَّنِي مُسْلِمًا وَ الْحَقْنِي بِالصَّالِحِينَ﴾:

- (۱) مرا مسلمان بمیران و به صالحان ملحق کن!  
 (۲) مرا با مسلمانان بمیران و به صالحان پیوند ده!  
 (۳) من را مسلمان قرار بده و مرا با نیکان محشور کن!  
 (۴) من را با مسلمانان محشور کن و از شایستگان قرار ده!

۷۲- « لَمَّا تَمَّ لَمْلُوكِ الطَّوَائِفِ مِائَتًا سَنَةً وَ ثَمَانٍ وَ ثَلَاثُونَ سَنَةً ظَهَرَ أَرْدَشِيرٌ وَ حَاصَرَ الْمَدِينَةَ وَ لَكِنَّهُ يَنْسُ مِنْ فَتْحِهَا، وَ كَانَتْ قَدْ حُوصِرَتْ نَحْوًا مِنْ إِحْدَى عَشْرَةِ سَنَةٍ! »:

- ۱) آنگاه که ملوک الطوائفی بسر آمد مدت ۲۸۳ سال از آن گذشته بود، و چون اردشیر ظهور کرد مدینه را محاصره نمود و با وجود اینکه به مدت ۱۱ سال آنجا را محاصره کرد، از تسخیر آن ناامید گشت!
- ۲) هنگامی که حکومت ملوک الطوائفی به اتمام رسید سال ۲۳۸ بود، اردشیر پدیدار گشت و شهر مدینه را محاصره نمود ولی از تسخیر آن ناامید شد هر چند مدت ۱۱ سال آنجا را محاصره کرده بود!
- ۳) چون بر ملوک الطوائفی ۲۳۸ سال بگذشت اردشیر ظهور کرد و شهر را محاصره نمود ولی از فتح آن مأیوس شد در حالی که شهر در حدود ۱۱ سال در محاصره بود!
- ۴) وقتی از حکومت ملوک الطوائفی ۲۸۳ سال سپری شد اردشیر قیام کرد و به محاصره شهر دست یازید و مدت ۱۱ سال آنجا را محاصره نمود ولی از فتح آن مأیوس گشت!

۷۳- « خَلَقَ اللهُ الْمَرْأَةَ عِبْرَةً لِلنَّاطِرِينَ، وَ مَا يَظْهَرُ فِيهَا يَتْرَءَى مِنَ الصُّورِ لَيْسَتْ هِيَ بَعِينِهَا الْأَشْخَاصُ الْخَارِجِيَّةُ! »:

- ۱) خداوند آینه را آفرید تا عبرتی باشد برای بینندگان، و آن چیزی که در آن دیده می‌شود و به شکل تصاویری ظاهر می‌گردد، این تصاویر همان اشخاص خارجی هستند!
- ۲) خداوند آینه را عبرتی برای ناظران خلق کرده، و آنچه در آن ظاهر می‌شود و به شکل تصاویری به نظر می‌رسد عین همان اشخاص خارجی نیستند!
- ۳) خداوند آینه را بعنوان عبرت بینندگان خلق کرد، و هر چیزی که در آن آشکار می‌گردد و تصاویری که به نظر می‌رسد عین همان اشیاء خارجی نیست!
- ۴) خداوند آینه را عبرتی برای ناظران قرار داد، و هر آنچه در آن ظاهر می‌شود و هر تصویری که در آن به نظر می‌رسد همان اشیاء خارجی نیست!

۷۴- « ارْجِعْ إِلَى أَصْحَابِكَ، فَمُرْهُمْ أَنْ يَقِيمُوا بِمَكَانِهِمُ الَّذِي هُمْ فِيهِ، فَإِنَّ الْمَدَدَ وَارِدَ عَلَيْهِمْ سَرِيعًا! »:

- ۱) به سمت یاران برگرد و به آنها امر کن که در جای خود بمانند، که بزودی یاری خواهند شد!
- ۲) یارانت را برگردان و به آنها دستور ده تا در همان جایی که هستند بمانند، که بزودی کمک به آنها خواهد رسید!
- ۳) بسوی یارانت بازگرد و آنها را امر کن تا در جای خود که در آن قرار دارند باقی بمانند، که کمک بزودی به آنها می‌رسد!
- ۴) بسوی اصحاب خویش حرکت کن و از کنار آنها بگذر تا در جای خویش بمانند، که بسرعت نیروهای کمکی بر آنها وارد می‌شود!

۷۵- « وَ لَوْ كَانَ تَحْصِيلُ الْفَخْرِ بِنَسْبَةٍ تَسَاوَى إِذَا حَدَّ الْحَسَامُ وَ غَمَدَهُ! »:

- ۱) اگر بتوان با اصل و نسب، فخر و شرف بدست آورد، پس لبه تیز شمشیر و غلاف آن چه فرقی با هم دارند!
- ۲) اگر بدست آوردن فخر بوسیله حسب و نسب ممکن باشد، در این صورت لبه شمشیر و غلاف آن برابر می‌شوند!
- ۳) ای کاش می‌شد با حسب و نسب فخر حاصل کرد، در چنین شرایطی می‌شد گفت که لبه شمشیر با غلاف آن تفاوتی ندارد!
- ۴) اگر چه حصول فخر و شرف بوسیله نسبت و اصل انسان ممکن است، اما این مثل برابر بودن شمشیر و غلاف آن می‌باشد!

۷۶- « و أکتُم حَبِیکُم مَخَافَةَ کَاشِحٍ عَنِیدِ لِأَهْلِ الْحَقِّ غَیْرَ مُوَاتٍ! »:

- (۱) تا بمیرم از خوف دشمن سرسختِ اهل حق، دوستی دوستان شما را علنی نمی‌کنم!
- (۲) تا زنده هستم دوستی شما و کینه‌توزی نسبت به دشمنان اهل حق را کتمان می‌کنم!
- (۳) تا زنده‌ام از خوف دشمن بد دل نمی‌توانم طرفداران شما و اهل حق را در پناه خود مخفی کنم!
- (۴) همواره از بیم دشمن کینه‌توز لجوج و مخالف اهل حق، محبت خود نسبت به شما را کتمان می‌کنم!

۷۷- « غَالِی بِنَفْسِی عِرْفَانِی بِقِیمَتِهَا فَصُنَّتْهَا عَنِ رَحِیصِ الْقَدْرِ مَبْتَدَلٍ! »:

- (۱) شناخت من از خویشتن ارزشم را بالا برد، پس آن را از قدر و مقام پست محافظت کردم!
- (۲) نسبت به من غلو کرد و من جایگاه او را شناختم، پس او را به جایگاه کم ارزش وی آشنا کردم!
- (۳) آشنائی من به ارزش و منزلت خودم باعث شد به خود ببالم و افتخار کنم، و خود را از ابتدال و پستی حفظ کنم!
- (۴) با آنکه می‌دانست من ارزش و منزلت او را می‌دانم، نسبت به من مبالغه‌گویی کرد ولی من او را از ابتدال حفظ کردم!

۷۸- « میراث مَلَّتْهَا صَحِیحْ تَرِینْ تَعْبِیرِ رَا از کَلِیةِ شُؤْنِ فَرْدِی و اجْتِمَاعِی أَنِهَا ارَاثَه مِی دَهْدَا! »:

- (۱) میراث الأمم یَعْبَرُ أَصْدَقُ التَّعْبِیرَاتِ لِكُلِّ الشُّؤْنِ فَرْدِیةً و اجْتِمَاعِیةً!
- (۲) میراث الشُّعُوبِ یَدُلُّ عَلَی أَصْحَ التَّعْبِیرَاتِ لِجَمِیعِ شُؤْنِ الْفَرْدِ و الْجَامِعَةِ!
- (۳) تَرَاثُ الْأُمَمِ یَعْبَرُ أَصْدَقُ تَعْبِیرِ عَنِ کُلِّ شَأْنٍ مِنْ شُؤْنِهَا الْفَرْدِیةً و الْجَامِعِیةً!
- (۴) تَرَاثُ الشُّعُوبِ یَدُلُّ عَلَی أَصْحَ التَّعْبِیرِ عَنِ جَمِیعِ الشُّؤْنِ الْاِنْفِرَادِیةً و الْجَمْعِیةً!

۷۹- عَیْنُ الصَّحِیحِ:

- (۱) بر من بیفزای که از فضل تو چیزی نمی‌کاهد! زدنِی اِنَّه لَمْ یَنْقُصْ مِنْ فَضْلِکَ!
- (۲) پرده را کنار بزن تا نور زیبای خورشید را ببینی! اِرْفَعِ السَّتَارَ لِتُرَى ضَوْءَ الشَّمْسِ الْجَمِیلَةِ!
- (۳) تو همان آسمانی هستی که خورشیدش هرگز غروب نمی‌کند! اَنْتَ السَّمَاءُ الَّذِی لَا تَغْرُبُ الشَّمْسُ فِیْهَا!
- (۴) تو همان کوه محکمی که در طوفانهای روزگار با مایی! اَنْتَ ذَلِکَ الْجَبَلُ الرَّصِینُ الَّذِی مَعْنَا فِی عَوَاصِفِ الذَّهْرِ!

۸۰- « مِنْ حَفَرٍ بِنْرًا لِأَخِیْهِ وَقَعِ فِیْهَا! ». عَیْنُ غَیْرِ الْمُنَاسِبِ لِلْمَفْهُومِ:

- (۱) کُلٌّ مِنْ لَا خَیْرَ فِیْهِ یُرْتَجَى اِنْ مَاتَ أَوْ عَاشَ عَلَی حَدٍّ سِوَا!
- (۲) مَنْ یَحْتَفِرُ فِی الشَّرِّ بِنْرًا لِغَیْرِهِ یَبِیتُ وَ هُوَ فِیْهَا لَا مَحَالَةَ وَاقِعٍ!
- (۳) مَنْ عَمِلَ صَالِحًا فَلِنَفْسِهِ وَ مَنْ أَسَاءَ فَعَلِیْهَا!
- (۴) ﴿ اِنْ أَحْسَنْتُمْ أَحْسَنْتُمْ لِأَنْفُسِكُمْ وَ اِنْ أَسَأْتُمْ فَلَهَا ﴾

■ ■ عَیْنُ الصَّحِیحِ فِی التَّشْکِیلِ ( ۸۱ - ۸۳ )

۸۱- « وَاللهِ لَوْلَا رَجَائِی الشَّهَادَةَ عِنْدَ لِقَائِی الْعَدُوَّ، لَقَرَبْتُ رِکَابِی ثُمَّ شَخَصْتُ عَنْکُمْ! »:

- (۱) اللهُ - لَوْلَا - رَجَائِی - الشَّهَادَةَ
- (۲) الشَّهَادَةَ - قَرَبْتُ - رِکَابِی - شَخَصْتُ
- (۳) اللهُ - الشَّهَادَةَ - الْعَدُوَّ - قَرَبْتُ
- (۴) الْعَدُوَّ - قَرَبْتُ - رِکَابِی - شَخَصْتُ

۸۲- « لم يكن ذلك بأعْيظ لنا من إخراجهم حمزة بن إبراهيم من دمشق! »:

(۱) لنا - حمزة - بن - إبراهيم

(۲) يَكُنْ - بِأَعْيظُ - إخراجهم - دمشق

(۳) لم يكن - بأعْيظ - حمزة - دمشق

(۴) أعْيظُ - إخراج - حمزة - إبراهيم

۸۳- « قيل لعمر بن عبدالعزيز اوصنا، فقال اوصيكم بأن تلتزموا الناس الجزية خلا أهل البيت! »:

(۱) عَمَرَ - أوصنا - أوصيكم - الناس

(۲) عبد العزيز - أوصيكم - بأن - أهل

(۳) قيل - عمر - بن - عبد العزيز

(۴) أوصينا - أوصيكم - تلتزموا - الجزية

### ■ ■ عین الصحيح في الإعراب و التحليل الصرفي ( ۸۴ - ۸۶ )

۸۴- « فاتقوا الله عباد الله تقية ذي لب شغل التفكير قلبه! »:

(۱) اتقوا: فعل أمر - للمخاطبين - مجرد ثلاثي - معتل و لفيف مفروق - متعدي - مبني للمعلوم /

فعل و فاعله ضمير الواو البارز، و مفعوله «الله»

(۲) تقية: اسم - مفرد مؤنث - مشتق و صفة مشبهة - معرف بالإضافة - معرب - منصرف /

مفعول مطلق لبيان النوع و منصوب

(۳) شغل: ماضٍ - للغائب - مجرد ثلاثي - متعدي / فعل و فاعله «التفكير» والجملة فعلية و نعت

و مجرور محلاً بالتبعية للمنعوت «ذي»

(۴) عباد: جمع تكسير (مفرده: عبد، مذكر) - معرف بالإضافة - معرب - صحيح الآخر - ممنوع

من الصرف/ منادى نكرة مقصودة و منصوب محلاً

۸۵- « إنا لا نقهر ما دما متحدين فيما بيننا! »:

(۱) نقهر: مضارع - للمتكلم مع الغير - متعدي - مبني للمجهول - معرب / فعل مرفوع و نائب فاعله

ضمير «نحن» المستتر

(۲) متحدين: جمع سالم للمذكر - مشتق و اسم فاعل (مصدره: توحيد) - نكرة - معرب / خبر مفرد

لفعل «مادام» و منصوب بالياء

(۳) بين: اسم غير متصرف - من الأسماء الملازمة للإضافة - نكرة - معرب / ظرف غير متصرف أو

مفعول فيه للزمان و منصوب و متعلقه محذوف

(۴) دما: ماضٍ - للمتكلم مع الغير - صحيح و سالم؛ «ما» حرف مصدرية ظرفي / ما دما: من

الأفعال الناقصة و هي من النواسخ، اسمه ضمير «نا» البارز

## ۸۶- «ترك ما لا يصلح أصلح!»:

- (۱) يصلح: مضارع - مزيد ثلاثي (من باب إفعال) - صحيح و سالم - لازم - مبني للمعلوم / فعل مرفوع و فاعله ضمير «هو» المستتر، و الجملة فعلية و صلة و عائدها الضمير المستتر
- (۲) ما: اسم - موصول عامّ أو مشترك - معرفة - مبني على السكون / مضاف إليه و مجرور محلاً في اللفظ، و في المعنى مفعول به لشبهه فعل «ترك» و منصوب محلاً
- (۳) ترك: اسم - مفرد مذكر - جامد (مصدر) - معرفّ بالإضافة - معرب - صحيح الآخر / مبتدأ و مرفوع و خبره «ما» الموصولة
- (۴) أصلح: مفرد مذكر - مشتق (صفة مشبهة) - نكرة - معرب - صحيح الآخر - منصرف / خبر مفرد و مرفوع

## ■ ■ عین المناسب للجواب عن الأسئلة التالية (۸۷-۹۰)

## ۸۷- عین الفتحه في الفعل تختلف عن الباقي:

- (۱) يا والد؛ لا تنه ولدك عن أمر تعمل مثله!  
 (۲) قالت الأم لولدها: لا تمرّ بالشارع وحيداً!  
 (۳) لم تبق صديقتي في حفلة ميلادي كثيراً!  
 (۴) لم تتربّ هذه الفتاة على القيم الغربية!

## ۸۸- عین «ما» نافية:

- (۱) ما أصعب الأيام التي يتغلب اليأس على قلب الإنسان!  
 (۲) ما صنع عليك اليوم مواجهته، فارجع إلى الأمس ترّ عينه!  
 (۳) ما يحسن المؤمن المتوكّل بيأس في قلبه، بل يحوقل و يسعى!  
 (۴) ما قرأته في الكتب أجده في حياتي، فكلّ يوم تحدث لي مستحدثات!

## ۸۹- عین الخطأ:

- (۱) ربّ زارع لنفسه حاصداً!  
 (۲) ربّ ليل طويلة و النجم غير مقمره!  
 (۳) ربّ كلمة سلبت نعمة!  
 (۴) ربّ ملوم لا ذنب له و يحكم عليه!

## ۹۰- عین الخطأ عن أصل التمييز:

- (۱) صديقي أتقن مني علماً ← علم صديقي أتقن مني!  
 (۲) إنه اشتهر في المدينة علماً ← اشتهر علمه في المدينة!  
 (۳) جرت الأنهارُ مياهاً في قريتنا ← جرت مياه الأنهار في قريتنا!  
 (۴) نحصد الأرض محاصيل زراعية ← نحصد محاصيل أرض الزراعيّة!

جغرافیای شهری و منطقه‌ای ایران:

- ۹۱- مکتب نئووبری در جغرافیای شهری از نظریات کدام محقق، تأثیر پذیرفته است؟  
 (۱) جان شورت (۲) کیت بست (۳) ماکس وبر (۴) فریدمن
- ۹۲- مطالعات مورفولوژی شهری و اقتصاد شهری، جزء کدام دسته از مطالعات است؟  
 (۱) سطوح ملی (۲) سطوح بین‌المللی (۳) ماکرو (کلان) (۴) میکرو (خرد)

- ۹۳- از همپوشی رشته‌های جامعه‌شناسی شهری، اقتصاد شهری، و جغرافیای شهری چه رشته‌ای حاصل می‌شود؟  
 (۱) برنامه‌ریزی شهری (۲) برنامه‌ریزی بین‌المللی (۳) برنامه‌ریزی محلی (۴) برنامه‌ریزی ملی
- ۹۴- فردریک رانزل با الهام از مکتب جبر جغرافیایی چه مفهومی را وارد جغرافیای شهری نمود؟  
 (۱) انسان‌گرایی (۲) فیزیوگرافی (۳) محیط‌گرایی (۴) وحدت جغرافیایی
- ۹۵- کدام محقق، از بنیانگذاران برنامه‌ریزی فیزیکی شهری می‌باشد؟  
 (۱) مارک جفرسون (۲) پتریک گدس (۳) لوئیس مامفورد (۴) پتریک ابرکرومبی
- ۹۶- ویدال دولابلاش که از متخصصان جغرافیای ناحیه‌ای است، اهل کدام کشور بود؟  
 (۱) آمریکا (۲) آلمان (۳) انگلستان (۴) فرانسه
- ۹۷- انقلاب کمی در جغرافیا شهری و جغرافیای اقتصادی به ترتیب از کدام کشورها آغاز شد؟  
 (۱) آمریکا - انگلستان (۲) آلمان - فرانسه  
 (۳) فرانسه - انگلستان (۴) آلمان - آمریکا
- ۹۸- مدل مهاجرت که در جغرافیای شهری و رفتاری کاربرد فراوان دارد، از کجا گرفته شده است؟  
 (۱) نظریه آلفرد وبر (۲) نظریه مکان عمومی (۳) نظریه مکان مرکزی (۴) قانون جاذبه نیوتن
- ۹۹- کتاب «شهر آمریکایی» مربوط به کدام محقق است؟  
 (۱) اسمیت (۲) مورفی (۳) تورستن (۴) مهیر
- ۱۰۰- پدر شهرک‌های جدید، چه نام دارد؟  
 (۱) لوکوربوزیه (۲) گودمن (۳) ابنزر هاوارد (۴) استنلی
- ۱۰۱- بخش مرکزی شهرها را به چه عضوی از بدن، می‌توان تشبیه کرد؟  
 (۱) قلب (۲) مغز (۳) شش (۴) رگ‌های بدن
- ۱۰۲- پارک‌های تحقیقاتی و علمی اغلب نزدیک به چه مراکزی تأسیس می‌شوند؟  
 (۱) کارخانه‌ها (۲) دانشگاه‌ها  
 (۳) مراکز تفریحی (۴) شرکت‌ها و بنگاه‌های صنعتی
- ۱۰۳- مگالوپلیس‌ها معمولاً به چه شکلی هستند؟  
 (۱) ستاره‌ای (۲) شعاعی (۳) خطی (۴) کپکشانی
- ۱۰۴- در جغرافیای رادیکال، چه مسائلی اساس کار جغرافیدانان است؟  
 (۱) اجتماعی - اقتصادی (۲) تجارت - تاریخ (۳) فرهنگی - سیاسی (۴) دولت - سیاست
- ۱۰۵- ساخت قطاعی شهر از نظریه چه کسی نشأت گرفت؟  
 (۱) برگس (۲) همرهویت (۳) ادوارد اولمن (۴) کالوین اشمیت

تاریخ اسلام:

- ۱۰۶- اوج و ترقی رودکی، معاصر با کدام امیرسامانی بود؟  
 (۱) اسماعیل بن احمد (۲) منصور بن نوح  
 (۳) نصر بن احمد (۴) نوح بن منصور
- ۱۰۷- اعزام گروه‌هایی آشوب‌گر از سوی معاویه به مناطق تحت حاکمیت حضرت علی (ع)، جهت تضعیف حکومت وی با چه عنوانی در تاریخ ثبت و ذکر شده است؟  
 (۱) رده (۲) غارات (۳) قاعدین (۴) مارقین
- ۱۰۸- کدام قیام در اعتراض به کشته شدن ابومسلم محسوب نمی‌شود؟  
 (۱) به آفرید (۲) سبناد (۳) مقنع (۴) اسحاق ترک
- ۱۰۹- کدام اندیشمند ایرانی رساله‌ای در موضوع تعلیم اصول سیاست و حکومت‌داری برای منصور خلیفه عباسی تألیف کرد؟  
 (۱) ابویوسف (۲) ابن فقیه (۳) ابن مقفع (۴) جاحظ
- ۱۱۰- کدام جغرافیانویس مسلمان که ممالک اسلامی را با تکیه بر مشاهدات و ملاحظات خود توصیف نموده، متقدم‌تر است؟  
 (۱) ابن حوقل (۲) ابن فضلان (۳) مسعودی (۴) یعقوبی

- ۱۱۱- اهمیت سیاسی جنگ بدر، در دوره پیامبر اکرم (ص) در چه بود؟  
 (۱) باعث برتری اهل مدینه بر مردم مکه شد.  
 (۲) امکان تسلط پیامبر بر گروه‌های معترض داخل مدینه را فراهم ساخت.  
 (۳) نشان داد که حضرت محمد (ص) و مسلمانان خطری جدی برای حاکمان مکه است.  
 (۴) نشان داد که مردم مکه برای انتقام‌جویی به جنگ بزرگتری اقدام نخواهند نمود.
- ۱۱۲- آخرین خلیفه عباسی مصر، چه کسی بود؟  
 (۱) متوکل (۲) مستعصم (۳) قائم (۴) اشرف خلیل
- ۱۱۳- نخستین برخورد میان سپاهیان مسلمان و نیروهای روم شرقی، در عهد پیامبر (ص) در کدام ناحیه روی داد؟  
 (۱) دومة الجندل (۲) عمواس (۳) تبوک (۴) موته
- ۱۱۴- کدام مورد، درباره امیرنشین‌های حیره و غسان درست است؟  
 (۱) ساکنان غسان و حیره دستیاران اقتصادی روم و ساسانی بودند.  
 (۲) در حکم دستیاران جنگی روم شرقی و ساسانی برای حمله به حجاز بودند.  
 (۳) در حکم پادگان‌های مجهز نظامی در مرزهای روم شرقی و ساسانی بودند.  
 (۴) وظیفه آنان منع تهاجمات قبایل بیابانگرد به داخل شهرهای حجاز و یمن بود.
- ۱۱۵- منظور از اصطلاح «مفتوح العنوه»، چیست؟  
 (۱) اردوگاه‌های مرزی مجاهدان مسلمان  
 (۲) نواحی و شهرهایی که با جنگ فتح شده بود.  
 (۳) شهرهایی که با صلح تسلیم شده بود.  
 (۴) مرزهای مجاور سرزمین‌های کفار
- ۱۱۶- علت علاقمندی قریشیان، به حمزه عموی پیامبر (ص) چه بود؟  
 (۱) جوانمردی‌های او  
 (۲) شباهت به هاشم  
 (۳) حمایت از پیامبر (ص)  
 (۴) تلاش برای بهبود اوضاع شهر مکه
- ۱۱۷- نام سنگی که اهل مکه به هنگام خروج از مکه با خود حمل می‌کردند و به دور آن طواف می‌نمودند، چه بود؟  
 (۱) ازلام (۲) انصاب (۳) اصنام (۴) اوثان
- ۱۱۸- تأسیس دارالندوه، به چه منظوری انجام گرفته بود؟  
 (۱) اخذ تصمیم‌های مرتبط با وضعیت اقتصادی  
 (۲) ممانعت از معاملات در ماه‌های حرام  
 (۳) ملاقات طوایف حجاز  
 (۴) مشاوره اشراف مکه
- ۱۱۹- سبک معماری کدام اثر در معماری اسلامی دوره‌های بعد تأثیر گذاشت؟  
 (۱) مسجد اموی دمشق (۲) مسجد جامع قرطبه (۳) مسجد کبیر سامرا (۴) مسجد جامع الازهر
- ۱۲۰- منظور از قاعدین، در بررسی گروه‌های مخالف و موافق سیاست حضرت علی (ع) چیست؟  
 (۱) پیمان شکنان  
 (۲) پیروان بنی امیه  
 (۳) معتزله سیاسی  
 (۴) هواداران امام علی (ع)

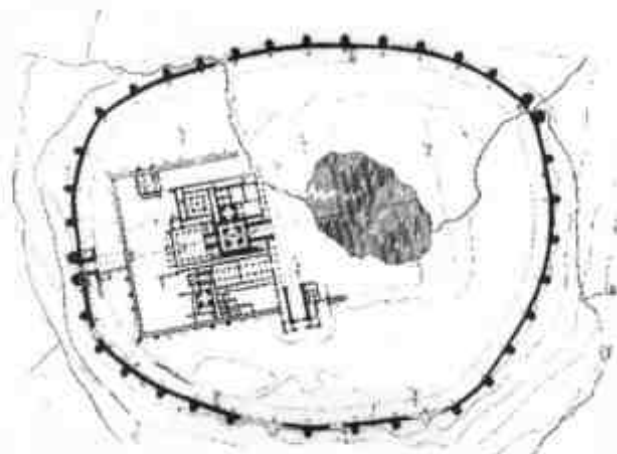
### کتابداری عمومی و اطلاع‌رسانی:

- ۱۲۱- «ترجمه منابع علمی» به عنوان یک خدمت کتابخانه‌ای به کدام رکن از ارکان علوم کتابداری و دانش‌شناسی مربوط است؟  
 (۱) دانش‌گستری (۲) گزینش و گردآوری (۳) سازمان و مدیریت (۴) نظم و سازمان دانش
- ۱۲۲- کدام گروه، از آثار ارجاعی از جمله «منابع راهنما» محسوب می‌شود؟  
 (۱) دایرةالمعارف‌ها (۲) منابع جغرافیایی (۳) نشان‌نامه‌ها (۴) نمایه‌ها
- ۱۲۳- «فهرستگان» چه نوع اطلاعاتی را، به خواننده عرضه می‌کند؟  
 (۱) گزارشی از وضع و اداره حکومت بدست می‌دهد.  
 (۲) معلوم می‌کند که کدام کتابخانه چه کتاب‌هایی دارد.  
 (۳) صورتی از اشخاص یا سازمان‌ها را به همراه مشخصات آنها ارائه می‌کند.  
 (۴) نشان می‌دهد که فاصله زمانی انتشار، بهاء، نشانی و ویراستار هر نشریه ادواری چیست.
- ۱۲۴- گزاره «مقابله نتایج عملی کار با استانداردها» مربوط به کدام یک از اصول «تئوری سازمان» مورد استفاده، برای اداره کتابخانه است؟  
 (۱) هماهنگی (۲) برنامه‌ریزی (۳) رهبری و تصمیم‌گیری (۴) سازمان‌دهی

- ۱۲۵- جزء سوم شماره استاندارد بین‌المللی کتابی به شماره (2-100216-07-0) از سمت چپ، معرف چه نوع اطلاعاتی است؟
- (۱) ناشر کتاب  
(۲) رقم کنترل‌کننده صحت کد کتاب  
(۳) شماره ترتیب کتاب در انتشارات ناشر  
(۴) زبان یا نقطه جغرافیایی کتاب منتشر شده
- ۱۲۶- یک کتاب الکترونیکی که در آن اطلاعات با استفاده از ترکیب «متن، صوت و تصویر» به فرد منتقل می‌شود، از چه نوعی است؟
- (۱) چند رسانه‌ای  
(۲) فرا رسانه‌ای  
(۳) هوشمند  
(۴) گویا
- ۱۲۷- شهرت «کاغذ سلطانی» به کدام دلیل است؟
- (۱) مرغوبیت  
(۲) استفاده بیشتر  
(۳) استفاده سلاطین از آن  
(۴) رقابت با پاپیروس مصری
- ۱۲۸- نام ورق سفیدی که در اول یا آخر کتاب چاپی است و به جلد چسبانده نمی‌شود، چیست؟
- (۱) لوحه آغازین  
(۲) لت استریدرکه  
(۳) صفحه نیم عنوان  
(۴) صفحه حق مؤلف
- ۱۲۹- منشأ خط یونانی کدام خط است؟
- (۱) سریانی  
(۲) آرامی  
(۳) فنیقی  
(۴) عبری
- ۱۳۰- قانون واسپاری چیست؟
- (۱) اشتراک منابع در کتابخانه‌های مشابه و هم موضوع  
(۲) خدمات امانت بین کتابخانه‌های مشابه و هم موضوع  
(۳) اشتراک نیروی انسانی متخصص بین کتابخانه‌های مشابه و هم موضوع  
(۴) ارسال یک نسخه از هر اثری که در داخل کشور چاپ و منتشر می‌شود به کتابخانه ملی
- ۱۳۱- کدام مورد، در خصوص پایگاه اطلاعاتی «آمازون» درست است؟
- (۱) پایگاه اطلاعاتی مندرجات نشریات ادواری علمی و تخصصی جهان است.  
(۲) مجموعه پایگاه‌های اطلاعاتی در مورد سازمان‌های علمی و تخصصی جهان است.  
(۳) یکی از فروشگاه‌های الکترونیکی در اینترنت که برای سفارش کتب خارجی مورد استفاده است.  
(۴) یکی از پایگاه‌های اطلاعاتی مربوط به چکیده پایان نامه‌های دانشگاهی خارجی در اینترنت است.
- ۱۳۲- تهیه کارت فهرست نویسی پیش از انتشار یا فیفا توسط کدام سازمان صورت می‌گیرد؟
- (۱) وزارت فرهنگ و ارشاد اسلامی  
(۲) کتابخانه ملی جمهوری اسلامی ایران  
(۳) دبیرخانه هیأت امناء کتابخانه‌های عمومی کشور  
(۴) مرکز اطلاعات و مدارک علمی ایران
- ۱۳۳- بنا به گزارش ابن‌ندیم در الفهرست، خط «ویش دبیره» در ایران باستان برای نگارش چه مطالبی به کار می‌رفت؟
- (۱) اوستا  
(۲) طب و فلسفه  
(۳) عهدنامه و نامه‌ها  
(۴) اصوات، آهنگ‌ها و تعبیرات خواب
- ۱۳۴- نام شکل اولیه کتاب به مفهوم امروزی، که از جنس پوست حیوانات بوده، کدام است؟
- (۱) پارشمن  
(۲) کدکس  
(۳) ولوم  
(۴) سیپروس پاپیروس
- ۱۳۵- سنگ نبشته، «قانون حمورابی» به زبان میخی، اکنون در کدام موزه نگهداری می‌شود؟
- (۱) ایران باستان  
(۲) بریتانیا در لندن  
(۳) لوور پاریس  
(۴) دانشگاه فیلادلفیا

باستان‌شناسی ایران:

- ۱۳۶- نقشه زیر مربوط به چه محوطه‌ای است و در کجا قرار دارد؟



- (۱) تخت سلیمان - تکاب آذربایجان  
(۲) تخت سلیمان - پاسارگاد فارس  
(۳) حسنلو - آذربایجان  
(۴) فیروز آباد - فارس



۱۳۷- این اثر چیست، مربوط به چه بنائی و متعلق به چه دوره‌ای است؟



- (۱) محراب گجبری - گنبد علویان همدان، ایلخانی
- (۲) کاشی‌کاری محراب - مسجد جامع کاشان، صفوی
- (۳) محراب گجبری - الجایتو - مسجد جامع اصفهان، ایلخانی
- (۴) محراب کاشی‌کاری - الجایتو - مسجد جامع اردستان، سلجوقی

۱۳۸- نخستین کاخ دوره ساسانی، توسط چه کسی و در کجا ساخته شد؟

- (۱) اردشیر - فیروزآباد (۲) شاپور - نسا (۳) اردشیر - تیسفون (۴) شاپور - فیروزآباد

۱۳۹- عمده تزئینات به کار رفته در آرامگاه اسماعیل سامانی در بخارا، چیست؟

- (۱) آجرکاری (۲) کاشیکاری (۳) گجبری (۴) گجبری و کاشیکاری

۱۴۰- نام اثر روبه‌رو چیست و متعلق به چه دوره‌ای است؟



- (۱) کاسه سفالین نقاشی زیر لعاب - ایلخانی
- (۲) کاسه سفالین مینائی - سلجوقی
- (۳) کاسه سفالین لاجوردی - ایلخانی
- (۴) کاسه سفالین زرین فام - سلجوقی

۱۴۱- کدام دو واژه، به لحاظ بازه زمانی دارای بیشترین هم‌پوشانی هستند؟

- (۱) پارینه سنگی جدید - فراپارینه سنگی (۲) میان سنگی - پارینه سنگی میانی (۳) میان سنگی - پارینه سنگی جدید (۴) میان سنگی - فراپارینه سنگی

۱۴۲- مدارک مربوط به سوزندان جسد، در کجا بدست آمده است؟

- (۱) معبد زیگورات - چغازنبیل (۲) معبد شوتروک ناهونته - شوش (۳) معبد اینشوشیناک - هفت تپه (۴) کاخ زیرزمین - دورا اونتاش

۱۴۳- بیشترین آثار هنری از سنگ کلریت (سنگ صابونی)، در کدام محوطه‌های زیر تولید شده‌اند؟

- (۱) تپه شهر سوخته - شهداد (۲) تپه یحیی - جیرفت (۳) تپه سیلک - جیرفت (۴) تپه دهانه غلامان - تپه یحیی

۱۴۴- تنها بقایای انسانی مشکوک به انسان نئاندرتال در کدام غار ایران است؟

- (۱) خر (۲) قمری (۳) بیستون (۴) کنجی

۱۴۵- نقاشی‌های بدست آمده از کوه خواجه سیستان منتسب به چه دوره‌ای است؟

- (۱) اشکانی (۲) ساسانی (۳) ماد (۴) هخامنشی

۱۴۶- تصویر روبه‌رو متعلق به کیست، موضوع آن چیست و کتیبه آن به چه زبانی است؟



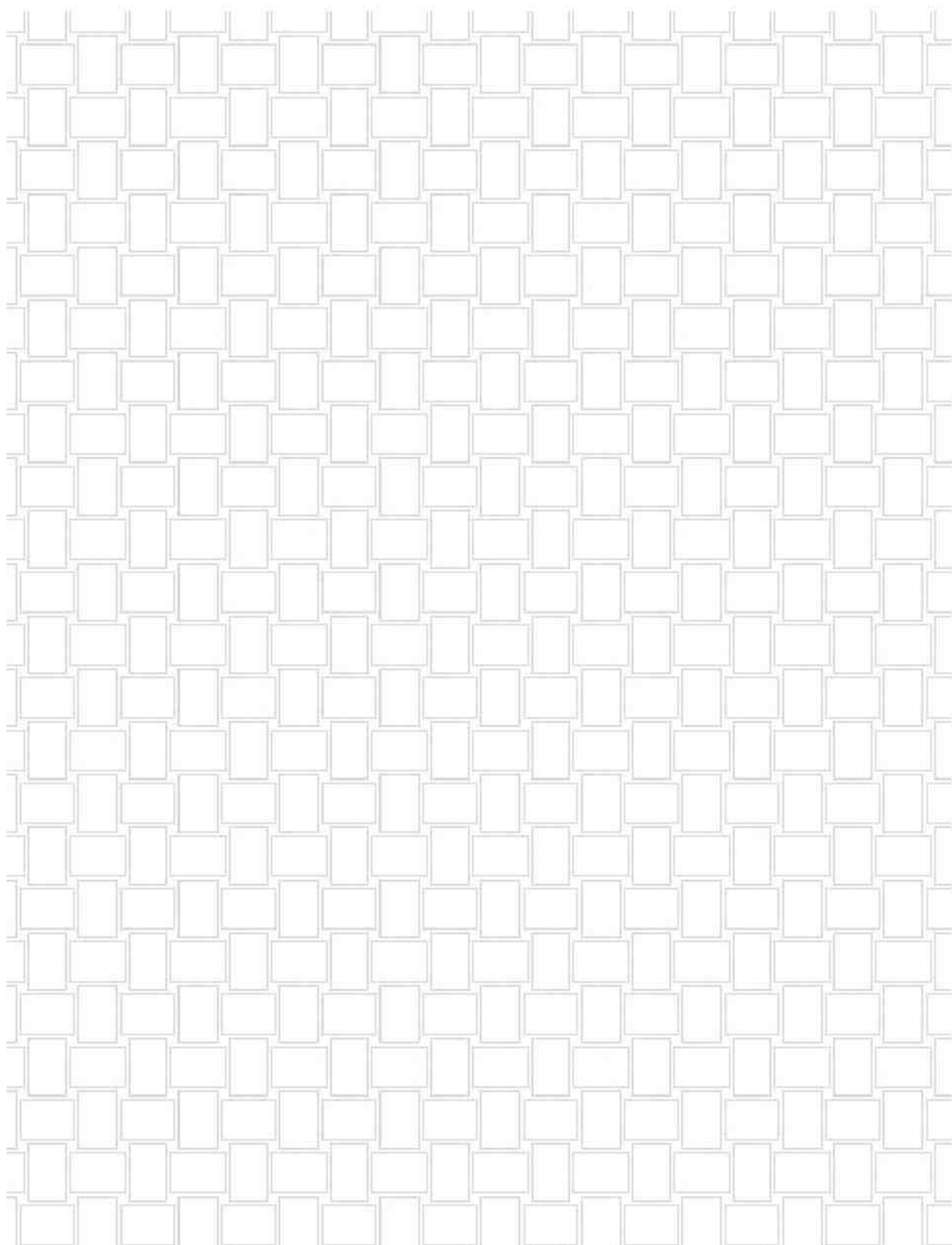
- (۱) کتیبه داریوش در نقش رستم - شورش بردیا - عیلامی، آرامی و بابلی
- (۲) کتیبه خشایارشا در نقش رستم - شورش گوماتا - عیلامی، پارسی باستان و بابلی
- (۳) کتیبه داریوش در بیستون - شورش بردیا - عیلامی، پارسی باستان و بابلی
- (۴) کتیبه داریوش در بیستون - شورش گوماتا - عیلامی، پارسی باستان و بابلی

- ۱۴۷- نخستین نمونه تاریخ‌دار با نقشه چهار ایوانی در ایران، متعلق به کدام مسجد است؟  
 (۱) اصفهان (۲) پامناز (۳) زواره (۴) نائین
- ۱۴۸- سالیابی کربن ۱۴ برای چه موادی به کار می‌رود و محدوده سالیابی تقریباً چقدر است؟  
 (۱) ذغال - چوب - آهن - تا حدود ۱۴۰ هزار سال  
 (۲) ذغال - چوب - آهن - چدن - تا حدود ۴۰ هزار سال  
 (۳) ذغال - چوب - چدن - دانه‌های گیاهی - تا حدود ۴۰ هزار سال  
 (۴) چوب - گرده‌های گیاهان - سفال خاکستری - تا حدود ۸۰ هزار سال
- ۱۴۹- نام تصویر روبه‌رو چیست، متعلق به کجا و چه دوره‌ای است؟



- (۱) جام زرین - حسنلو - هزاره اول پیش از میلاد  
 (۲) جام زرین - مارلیک - هزاره اول پیش از میلاد  
 (۳) جام سیمین - املش - هزاره دوم پیش از میلاد  
 (۴) جام سیمین - مارلیک - هزاره دوم پیش از میلاد

- ۱۵۰- شرایط کوره‌های پخت سفال‌های خاکستری، چگونه است؟  
 (۱) هوای کاهش یافته (اکسیژن کم) و باز کردن منافذ و ورود اکسیژن  
 (۲) شرایط احیا (اکسیژن کافی) و حرارت از بالا و پایین  
 (۳) هوادهی خوب (اکسیژن کافی) و همیشه دود آلود  
 (۴) شرایط احیا و هوای کاهش یافته (اکسیژن کم) و گاه دود آلود





### کلید اولیه آزمون کارشناسی ارشد نا پیوسته سال 1394

#### کلید اولیه آزمون کارشناسی ارشد نا پیوسته سال 1394

به اطلاع داوطلبان شرکت کننده در آزمون کارشناسی ارشد سال 1394 می‌رساند، کلید اولیه سوالات بر روی سایت سازمان سنجش قرار گرفته است. این کلید اولیه غیر قابل استناد است پس از دریافت نظرات داوطلبان و صاحب نظران کلید نهایی سوالات تهیه و بر اساس آن کارنامه داوطلبان استخراج خواهد شد. در صورت تمایل می‌توانید حداکثر تا تاریخ 4/12/93 با مراجعه به سایت سازمان سنجش [www.sanjesh.org](http://www.sanjesh.org) از طریق سیستم ارسال و درخواست نسبت به تکمیل فرمی که برای دریافت این نظرات آماده گردیده است اقدام نمایید. لازم به ذکر است نظرات داوطلبان فقط از طریق اینترنت دریافت خواهد شد و به موارد ارسالی از طریق دیگر رسیدگی نخواهد شد.

نوع دفترچه	نام رشته امتحانی	کد رشته امتحانی
F	مجموعه ایرانشناسی	1127

شماره سوال	گزینه صحیح	شماره سوال	گزینه صحیح	شماره سوال	گزینه صحیح	شماره سوال	گزینه صحیح	شماره سوال	گزینه صحیح
1	3	31	3	61	1	91	3	121	1
2	4	32	2	62	4	92	4	122	4
3	1	33	1	63	3	93	1	123	2
4	2	34	2	64	1	94	3	124	3
5	4	35	4	65	2	95	2	125	3
6	2	36	3	66	3	96	4	126	1
7	1	37	2	67	2	97	1	127	1
8	3	38	3	68	4	98	4	128	2
9	4	39	1	69	1	99	2	129	3
10	3	40	4	70	2	100	3	130	4
11	3	41	1	71	1	101	1	131	3
12	2	42	4	72	3	102	2	132	2
13	1	43	2	73	2	103	3	133	4
14	4	44	3	74	3	104	1	134	2
15	2	45	4	75	2	105	2	135	3
16	4	46	1	76	4	106	2	136	1
17	2	47	1	77	1	107	2	137	3
18	3	48	4	78	3	108	1	138	1
19	4	49	3	79	4	109	3	139	1
20	1	50	2	80	1	110	4	140	2
21	2	51	3	81	4	111	3	141	4
22	1	52	4	82	4	112	1	142	4
23	3	53	2	83	1	113	4	143	2
24	4	54	4	84	3	114	3	144	3
25	4	55	2	85	1	115	2	145	1
26	3	56	1	86	2	116	1	146	4
27	1	57	4	87	2	117	2	147	3
28	2	58	1	88	3	118	4	148	3
29	1	59	3	89	2	119	1	149	2
30	2	60	3	90	4	120	3	150	4

خروج