

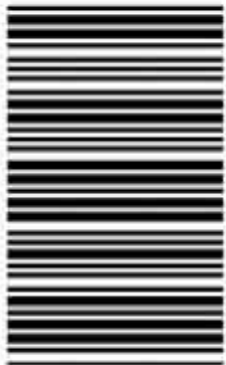
103

C

نام :

نام خانوادگی :

محل امضاء :



103C

صبح چهارشنبه  
۹۳/۱۱/۱۵



جمهوری اسلامی ایران  
وزارت علوم، تحقیقات و فناوری  
سازمان سنجش آموزش کشور

اگر دانشگاه اصلاح شود مملکت اصلاح می شود.

امام خمینی (ره)

## آزمون ورودی دوره های کارشناسی ارشد ناپیوسته داخل - سال ۱۳۹۴

مجموعه مدیریت - کد ۱۱۴۲

مدت پاسخگویی: ۱۵۰ دقیقه

تعداد سؤال: ۳۱۰

عنوان مواد امتحانی، تعداد و شماره سؤالات

ردیف	مواد امتحانی	تعداد سؤال	از شماره	تا شماره
۱	زبان عمومی و تخصصی	۳۰	۱	۳۰
۲	ریاضی و آمار	۲۰	۳۱	۵۰
۳	تئوری های مدیریت	۳۰	۵۱	۸۰
۴	اقتصاد خرد و کلان	۲۰	۸۱	۱۰۰
۵	مالیه عمومی و بودجه	۱۵	۱۰۱	۱۱۵
۶	اصول و مبانی مدیریت از دیدگاه اسلام	۱۵	۱۱۶	۱۳۰
۷	تحقیق در عملیات (بازرگانی و صنعتی)	۱۵	۱۳۱	۱۴۵
۸	مدیریت عالی	۱۵	۱۴۶	۱۶۰
۹	مدیریت تولید	۱۵	۱۶۱	۱۷۵
۱۰	بازاریابی	۱۵	۱۷۶	۱۹۰
۱۱	مدیریت سرمایه گذاری و ریسک	۱۵	۱۹۱	۲۰۵
۱۲	مبانی کارآفرینی	۱۵	۲۰۶	۲۲۰
۱۳	حسابداری (حسابداری مالی و حسابداری صنعتی)	۱۵	۲۲۱	۲۳۵
۱۴	اصول و مبانی نشر	۱۵	۲۳۶	۲۵۰
۱۵	دانش حمل و نقل (دریایی، زمینی و هوایی)	۱۵	۲۵۱	۲۶۵
۱۶	دانش مدیریت بازرگانی و حمل و نقل	۳۰	۲۶۶	۲۹۵
۱۷	مدیریت منابع انسانی	۱۵	۲۹۶	۳۱۰

این آزمون نمره منفی دارد.

استفاده از ماشین حساب مجاز نیست.

بهمن ماه - سال ۱۳۹۳

حق چاپ، تکثیر و انتشار سؤالات به هر روش (الکترونیکی و ...) پس از برگزاری آزمون، برای تمامی اشخاص حقیقی و حقوقی تنها با مجوز این سازمان مجاز می باشد و با متخلفین برابر مقررات رفتار می شود.



- |                    |              |                   |                |
|--------------------|--------------|-------------------|----------------|
| 13- 1) which       | 2) those     | 3) those of which | 4) them        |
| 14- 1) then        | 2) and that  | 3) and            | 4) whereas     |
| 15- 1) to interact | 2) interacts | 3) they interact  | 4) interacting |

### PART C: Reading Comprehension

**Directions:** Read the following three passages and answer the questions by choosing the best choice (1), (2), (3), or (4). Then mark the correct choice on your answer sheet.

#### PASSAGE 1:

As Google extends the scope of its operations overseas, questions concerning freedom of speech have arisen. In its early days, Google saw itself as operating outside of government control and offering an unrestricted resource for finding information. But Google's relationship with the Chinese government causes many to feel Google has compromised its independence from government intrusion. In order to offer its web services within China, Google had to make a tough decision: accept certain restrictions imposed by the Chinese government or risk losing out on the Chinese market. For the first time, Google faced a decision with major political implications and felt pressure to clarify the meaning of their noble "Don't be evil" principle. As CEO Eric Schmidt tells it, Google used an "evil scale" to weigh its decision. Living with the Chinese government's restrictions is less evil than not serving Chinese users at all. And less profitable, critics might add. Google's decision led to bad press around the world and requests for hearings in the US. Congress.

Despite these legal and ethical issues, Google remains an extremely popular company. After all, its most popular products are free. But it is also an aggressive company with big goals, a company that likes surprises and challenges. Many observers feel it is ready for a showdown with software giant Microsoft over who will control the next generation of personal computing. Others worry that Google will impede development of the Internet. Right now it dominates Web 2.0 a nickname for the current Internet. The fear is that Google will use its power to prevent Web 3.0 by blocking improvements that might threaten its dominance. Can Google win and stay on top without playing dirty and tarnishing its image as the Internet good guy?

- 16- **What is the passage mainly about?**  
 1) The most popular Internet company  
 2) Google's operations overseas  
 3) Google's efforts to dominate the Internet in China  
 4) Ethical issues surrounding Google's relationship with the Chinese government
- 17- **According to the passage, Google's relationship with the Chinese government -----.**  
 1) made the company justify its decision      2) has violated the freedom of the press  
 3) has been condemned by the U.S. Congress      4) developed into a highly profitable business
- 18- **The word "its" in line 19 refers to -----.**  
 1) Google      2) power      3) Internet      4) Web 3.0
- 19- **According to the passage, some critics feel that -----.**  
 1) Google is trying to help other companies improve their Internet services  
 2) Google's effort to dominate the Internet has compromised its company motto  
 3) Google's relationship with China raises privacy issues for many Google users  
 4) Google has refused to do anything that contrasts sharply with its principles
- 20- **What is the writer's purpose in paragraph 2?**  
 1) To describe Google's products  
 2) To compare Google and Microsoft  
 3) To express concern about Google's future actions  
 4) To emphasize the need for the development of web 3.0

**PASSAGE 2:**

By the 1870s, many corporations had become strong and powerful. John D. Rockefeller, for example, built the Standard Oil Company into a huge, super-efficient corporation. It dominated the U.S. oil industry. People said that Standard Oil was a monopoly and that this was wrong. Rockefeller defended his company: "We were all in a sinking ship if competition continued." For Rockefeller, monopolies were good. Competition prevented companies from growing large enough to provide certain services society needed. Some public utilities (electricity, water, trash removal) still operate as monopolies. This allows local government to control and monitor the quality of these services on behalf of the people using them.

For most businesses, however, Rockefeller's ideas about competition proved to be wrong. In the early part of the 20th century, competition between companies increased. Companies needed to compete with each other to attract customers. This meant that people had more choices about what they bought. Prices went down and quality went up. General Motors (GM) executive Alfred Sloan adopted a policy that corresponded to these changes in the marketplace and people's expectations. He declared in 1924 that his company would have "a car for every purse and purpose." GM would put the customer first, not the company. This changed the automotive industry and made GM one of the most successful businesses in the United States.

- 21- **According to the passage, Rockefeller -----.**  
 1) was in charge of the U.S. oil industry  
 2) believed governments must supervise monopolies  
 3) and his company were popular with the general public in the United States  
 4) encouraged companies to compete with each other to provide public utilities
- 22- **What is the writer's purpose in paragraph 2?**  
 1) To explain Rockefeller's ideas about competition  
 2) To introduce a powerful American corporation  
 3) To provide evidence for the importance of competition  
 4) To emphasize an important business principle
- 23- **The word "this" in line 11 refers to -----.**  
 1) attracting customers  
 2) improving product quality  
 3) competition between companies  
 4) the purchasing power of people
- 24- **It can be inferred from the passage that in the 20<sup>th</sup> century -----.**  
 1) the marketplace started to change  
 2) Americans started to react angrily to monopolies  
 3) companies had difficulty meeting people's expectations  
 4) the automotive industry became the most successful business in America
- 25- **Which of the following statements is true about General Motors according to the passage?**  
 1) It was established by Alfred Sloan.  
 2) It works on the customer-first principle.  
 3) It produced economical cars in 1924.  
 4) It has attracted the most customers in America since 1924.

**PASSAGE 3:**

An economic bubble occurs when speculation in commodities (such as oil), securities (such as stocks and bonds), real estate, or collectibles drives up prices well beyond the item's intrinsic value. The end result of this boom in price is a crash or bust. The price falls sharply once it becomes clear that it is far beyond the purchasing power of potential customers.

Speculators risk money in such investments because they hope that price of an asset they purchased will quickly increase. Since most speculators are nervous about where they invest their money, bubbles are by no means the norm. After all, speculators face the danger that the item is already overpriced. They also know that rising prices will encourage either greater production of a commodity or greater willingness of current owners to sell. Either of these conditions can serve as a "negative feedback" mechanism that adjusts prices downward. In economic situations, negative feedback works a bit like your eyes do. As the light gets brighter, your pupils get smaller and let in less light. But what if your eyes worked as a "positive feedback" mechanism? In sunlight, your pupils would open wide and damage the retina.

- 26- **What is the writer's purpose in this passage?**  
 1) To list the negative effects of rising prices  
 2) To provide examples of economic damage  
 3) To introduce some economic concepts  
 4) To discuss an economic phenomenon
- 27- **According to the passage, economic bubbles occur when -----.**  
 1) investments fall  
 2) prices increase quickly  
 3) the purchasing power of people decreases  
 4) prices fluctuate according to product value
- 28- **The word "intrinsic" in paragraph 1 is closest in meaning to -----.**  
 1) basic  
 2) expensive  
 3) useful  
 4) wide
- 29- **According to the passage, all of the following occur as a result of rising prices EXCEPT -----.**  
 1) the development of a negative feedback mechanism  
 2) owners' interest in selling their products  
 3) an increase in production  
 4) the development of a positive feedback mechanism
- 30- **It can be inferred from the passage that the writer believes -----.**  
 1) negative feedback damages the economy in the same way bright light damages the eyes  
 2) a positive feedback mechanism is effective when prices go up  
 3) feedback mechanisms can barely reduce inflation  
 4) negative feedback is a positive force

ریاضی و آمار:

۳۱- مجموعه  $(A \cap B) \cup (A - B)$ ، برابر کدام است؟

(۱)  $\phi$

(۲)  $A \cup B'$

(۳)  $B \cup A'$

(۴)  $B \cup A$

۳۲- حاصل  $\lim_{n \rightarrow \infty} \frac{1-2+3-4+5-6+\dots-2n}{\sqrt{n^2+1}+\sqrt{4n^2-1}}$ ، کدام است؟

(۱) -۱

(۲)  $-\frac{1}{3}$

(۳)  $-\frac{2}{3}$

(۴) صفر

۳۳- اگر  $f(x) = \ln(x + \sqrt{x^2 + 1})$  باشد، مقدار  $f^{-1}(\ln 2)$  کدام است؟ ( $f^{-1}$  معکوس تابع  $f$  است.)

(۱)  $\frac{3}{4}$

(۲)  $\frac{5}{4}$

(۳)  $\frac{3}{2}$

(۴)  $\frac{5}{2}$

۳۴- حاصل  $\sum_{n=1}^{\infty} \frac{2n-1}{n!}$  کدام است؟

(۱)  $e-1$

(۲)  $e+1$

(۳)  $2e-1$

(۴)  $2e$

۳۵- معادله خط مجانب بر منحنی  $y = xe^{\frac{-1}{x}}$  کدام است؟

(۱)  $y = x$

(۲)  $y = x + \frac{1}{2}$

(۳)  $y = x + 1$

(۴)  $y = x - 1$

۳۶- اگر  $\lim_{x \rightarrow 2} \frac{f(x) - f(2)}{x - 2} = \frac{3}{4}$  باشد، مشتق  $f(\sqrt[3]{x+5})$  در نقطه  $x = 3$  کدام است؟

(۱)  $\frac{1}{16}$

(۲)  $\frac{3}{22}$

(۳)  $\frac{1}{8}$

(۴)  $\frac{3}{8}$

۳۷- در تابع پارامتری  $\begin{cases} x = (t+1)e^t \\ y = t^2 e^t \end{cases}$  مقدار  $\frac{d^2 y}{dx^2}$  در نقطه  $x = 0$ ، کدام است؟

(۱)  $\frac{1}{e}$

(۲)  $\frac{-1}{e}$

(۳)  $e$

(۴)  $-e$

۳۸- نقاط ماکسیمم یا می نیمم نسبی تابع  $y = x^2 e^{\frac{1}{x}}$  در صورت وجود، در کدام نقطه است؟

(۱)  $x = \frac{1}{2}$ ، می نیمم

(۲)  $x = \frac{1}{2}$ ، ماکسیمم

(۳)  $x = 2$ ، ماکسیمم

(۴) فاقد ماکسیمم یا می نیمم

۳۹- اگر  $f(x) = \int_1^x \frac{dt}{\sqrt{t^2 + 2t}}$  باشد، معادله خط مماس بر منحنی تابع  $f$  در نقطه  $x = 1$  کدام است؟

(۱)  $2y - x + 1 = 0$

(۲)  $2y + x - 1 = 0$

(۳)  $y - 2x + 2 = 0$

(۴)  $y + 2x - 2 = 0$

۴۰- در تابع دو متغیری  $z = \ln \frac{x^2 + y^2}{\sqrt{xy}}$ ، حاصل  $x \frac{\partial z}{\partial x} + y \frac{\partial z}{\partial y}$  کدام است؟

(۱)  $\frac{1}{xy}$

(۲)  $\frac{x+y}{xy}$

(۳) ۱

(۴) ۲

۴۱- مجموع جملات سری  $\sum_{n=1}^{\infty} \frac{2^n - 1}{4^n}$ ، کدام است؟

(۱)  $\frac{1}{3}$

(۲)  $\frac{2}{3}$

(۳)  $\frac{2}{2}$

(۴)  $\frac{1}{2}$

۴۲- اگر  $A = \begin{bmatrix} 2 & 1 & -1 \\ 0 & 3 & 4 \\ 1 & 2 & 0 \end{bmatrix}$  باشد، درایه واقع در سطر دوم و ستون سوم معکوس ماتریس  $A$ ، کدام است؟

(۱)  $\frac{8}{9}$

(۲)  $-\frac{8}{9}$

(۳)  $\frac{2}{3}$

(۴)  $-\frac{2}{3}$

۴۳- ماتریس  $A = \frac{1}{2} \begin{bmatrix} \sqrt{3} & 1 \\ -1 & \sqrt{3} \end{bmatrix}$  مفروض است، ماتریس  $A^3$  کدام است؟

(۱)  $\begin{bmatrix} 0 & -1 \\ 1 & 0 \end{bmatrix}$

(۲)  $\begin{bmatrix} 1 & 0 \\ 0 & -1 \end{bmatrix}$

(۳)  $\begin{bmatrix} -1 & 0 \\ 0 & 1 \end{bmatrix}$

(۴)  $\begin{bmatrix} 0 & 1 \\ -1 & 0 \end{bmatrix}$

۴۴- کدام یک از مقیاس‌های زیر، دارای صفر قراردادی است؟

(۱) اسمی

(۲) فاصله‌ای

(۳) نسبی

(۴) رتبه‌ای

۴۵- میانگین هندسی داده‌های آماری ۲،  $\frac{2}{27}$ ،  $\frac{8}{3}$ ،  $\frac{27}{16}$ ،  $\frac{3}{2}$ ، کدام است؟

(۱)  $\frac{1}{6}$

(۲)  $\frac{1}{5}$

(۳)  $\frac{1}{2}$

(۴) ۱



۴۶- داده‌های آماری به صورت شاخه و برگ زیر، نشان داده شده است. در نمودار جعبه‌ای این داده‌ها، واریانس

شاخه	برگ						
۴	۱	۱	۲	۴	۶	۸	
۵	۰	۲	۲	۳	۵	۶	
۶	۰	۰	۱	۴	۵	۷	۹

داده‌های داخل جعبه، تقریباً کدام است؟

(۱) ۱۴/۹

(۲) ۱۵/۱

(۳) ۱۵/۳

(۴) ۱۶/۲

۴۷- در جدول توزیع فراوانی داده‌های دسته‌بندی شده زیر، انحراف چارکی کدام است؟

حدود دسته	< ۱۲	۱۲-۱۴	۱۴-۱۶	۱۶-۱۸	≥ ۱۸
فراوانی	۵	۹	۱۰	۱۲	۸

(۱) ۱/۹۸

(۲) ۲/۰۸

(۳) ۲/۱۲

(۴) ۲/۱۴

۴۸- دو متغیر تصادفی  $X$  و  $Y$  با توزیع توأم در جدول زیر نشان داده شده است. واریانس  $Z = X + Y$ ، کدام است؟

X \ y	۱	۲	۳
۰	۰/۱	۰/۲	۰/۳
۱	۰/۳	۰/۱	۰

(۱) ۰/۳۲

(۲) ۰/۲۶

(۳) ۰/۴۱

(۴) ۰/۴۵

۴۹- در یک آزمون تخصصی، سه گروه  $A$ ،  $B$  و  $C$  شرکت کرده‌اند. احتمال پذیرش از هر گروه به ترتیب  $۰/۵$ ،

$۰/۳$  و  $۰/۲$  می‌باشد. اگر ۶ نفر پذیرش شده باشند، با کدام احتمال ۳ نفر از گروه  $A$ ، ۲ نفر از گروه  $B$  و ۱

نفر از گروه  $C$  می‌باشند؟

(۱) ۰/۱۸۵

(۲) ۰/۱۶۵

(۳) ۰/۱۴۵

(۴) ۰/۱۳۵

۵۰- تابع چگالی احتمال، به صورت  $f(x) = \begin{cases} \frac{4}{\sqrt{x}\sqrt{x}} & ; 1 < x < 64 \\ 0 & \text{جای دیگر} \end{cases}$  مفروض است. امید ریاضی متغیر

تصادفی  $X$ ، کدام است؟

(۱) ۱۰

(۲) ۹

(۳) ۶

(۴) ۸

## تئوری‌های مدیریت:

- ۵۱- نتیجه تفکیک افقی در سازمان، چیست؟  
 (۱) غیرتخصصی کردن کارها  
 (۲) تعدد واحدها و دوایر تخصصی  
 (۳) افزایش ارتفاع سلسله مراتب و سطوح نظارت  
 (۴) ادغام واحدهای مختلف در یک واحد بزرگتر
- ۵۲- سازمان برای بهبود توانایی هماهنگی و ایجاد انگیزه، چه کارهایی می‌تواند صورت دهد؟  
 (۱) کاهش تعداد مدیران و افزایش تعداد سطوح سازمانی  
 (۲) افزایش تعداد مدیران و کاهش تعداد سطوح سازمانی  
 (۳) کاهش تعداد مدیران و کاهش تعداد سطوح سازمانی  
 (۴) افزایش تعداد مدیران و افزایش تعداد سطوح سازمانی
- ۵۳- کدام وابستگی، با استفاده از فناوری فشرده در سازمان تناسب دارد؟  
 (۱) ترتیبی (۲) مجموعه‌ای (۳) طرفینی (۴) درون سازمانی
- ۵۴- فناوری و پیچیدگی، به ترتیب جزو کدام دسته از عوامل تعیین‌کننده سبک سازمانی هستند؟  
 (۱) خارجی - داخلی  
 (۲) داخلی - خارجی  
 (۳) خارجی - خارجی  
 (۴) داخلی - داخلی
- ۵۵- طراحی سازمان براساس سیستم طبیعی، برای چه محیطی صورت می‌پذیرد؟  
 (۱) ایستا (۲) متلاطم (۳) پویا (۴) نسبتاً پایدار
- ۵۶- توانمندسازی افراد در تیم خودگردان از طریق کدام سازوکار صورت می‌پذیرد؟  
 (۱) تفویض (۲) ممارست (۳) مشارکت (۴) مشاوره
- ۵۷- هنگامی که هدف فرد یادگیری است، باید از کدام سبک استفاده کند؟  
 (۱) نرمش (۲) رقابت (۳) مصالحه (۴) همکاری مبتنی بر اعتماد
- ۵۸- قانون پارکینسون (Parkinson)، در چه مورد صحبت می‌کند؟  
 (۱) از خودبیگانگی انسان در سازمان‌های بزرگ  
 (۲) من آگاه و من ناآگاه در ارتباط با خود و دیگران  
 (۳) رشد و گسترش سازمان بدون توجه به ماهیت کار  
 (۴) ارتقاء براساس شایستگی تا رسیدن به حد بی‌کفایتی
- ۵۹- با افزایش تقسیم کار (افقی یا عمودی) در سازمان، نیاز به هماهنگی چه وضعیتی می‌یابد؟  
 (۱) اهمیت (۲) افزایش (۳) تفاوت (۴) کاهش
- ۶۰- در ماتریس بی‌سی‌جی وقتی که سهم بازار محصولات و خدمات کم باشد ولی نرخ رشد بازار برای محصولات و خدمات بالا باشد، کدام راهبرد توصیه می‌شود؟  
 (۱) حفظ ثبات یا رشد متوسط، بهره‌گرفتن از مزایای حفظ نقدینگی ضمن حفظ حداقل سرمایه‌گذاری منابع  
 (۲) حفظ وضع موجود، عدم سرمایه‌گذاری، فروش دارائی‌های مازاد برای جبران کمبود منابع  
 (۳) رشد یا حفظ وضع موجود، به کارگیری منابع برای تغییر وضعیت در جهت مثبت  
 (۴) رشد، افزایش منابع، توسعه فعالیت بر مبنای پیش‌بینی اوضاع بازار
- ۶۱- درجه‌ای که یک شغل نیاز به تنوع مختلفی از فعالیت‌ها دارد و متصدی شغل می‌تواند از تعدادی مهارت‌ها و استعدادها استفاده کند، کدام است؟  
 (۱) تنوع مهارت (۲) خودمختاری (۳) اهمیت کار (۴) هویت کار
- ۶۲- هرگاه دو گروه، تعارض را اجتناب‌ناپذیر و توافق را غیرممکن بدانند و منافع نیز زیاد باشد چه رفتاری از خود بروز خواهند داد؟  
 (۱) عقب‌نشینی (۲) جنگ قدرت (۳) حل منطقی مسأله (۴) همزیستی مسالمت‌آمیز
- ۶۳- برای حل مسائل پیش‌بینی نشده توسط گروه، ساختار آن چگونه است؟  
 (۱) تلفیق افقی (۲) تلفیق عمودی (۳) تفکیک افقی زیاد (۴) تفکیک عمودی زیاد
- ۶۴- کاربرد روش‌های مبتنی بر ایجاد تعارض، به چه منظوری است؟  
 (۱) رشد نوآوری (۲) ایجاد خلاقیت (۳) جلوگیری از ظفره رفتن اجتماعی (۴) جلوگیری از گروه‌اندیشی

- ۶۵- انصاف مشاهده شده در نتایج منابع، تعریف کدام نوع عدالت است؟  
 (۱) توزیعی (۲) روشی (۳) مبادله‌ای (۴) مراوده‌ای
- ۶۶- رابطه میان تفویض اختیار و عدم تمرکز چیست؟  
 (۱) اساساً مسئولیت در هیچکدام واگذار نمی‌شود و از این جهت همانند هستند.  
 (۲) در تفویض اختیار مسئولیت واگذار می‌شود ولی در عدم تمرکز مسئولیت واگذار نمی‌شود.  
 (۳) تفویض اختیار امری ساختاری است در حالی که عدم تمرکز امری مدیریتی و شخصی است.  
 (۴) در تفویض اختیار مسئولیت واگذار نمی‌شود ولی در عدم تمرکز مسئولیت هم توزیع می‌شود.
- ۶۷- اهداف با ثبات و انعطاف‌پذیر، محیط در حال تغییر و کنترل نسبتاً متمرکز، شرایط مناسب برای کدام استراتژی است؟  
 (۱) آینده‌نگر (۲) تحلیلگر (۳) مدافع (۴) منفعل
- ۶۸- وقتی تغییرات پویا و پیچیدگی محدود است ساختار سازمانی مناسب، کدام مورد است؟  
 (۱) پیچیدگی زیاد، رسمیت بالا و تمرکز (۲) پیچیدگی زیاد، رسمیت پایین و عدم تمرکز  
 (۳) پیچیدگی کم، رسمیت پایین و تمرکز (۴) پیچیدگی کم، رسمیت پایین و عدم تمرکز
- ۶۹- در کدام یک از مبانی سازمانی استقلال نسبی واحدها در عملیات حفظ شده، ارزیابی عملکرد ساده‌تر بوده و واحدهای تخصصی مجزا با هم فعالیت می‌کنند؟  
 (۱) نوع تولید (۲) مبنا وظیفه (۳) منطقه جغرافیایی (۴) مبنا مشتری
- ۷۰- در کدام ساختار سازمانی از اصل سلسله مراتب و وحدت فرماندهی تخطی شده و جدائی بین واحدهای صف و ستاد از میان می‌رود؟  
 (۱) مبنا وظیفه (۲) ماتریسی (۳) مبنا مشتری (۴) با گروه‌های متداخل
- ۷۱- کدام مورد شامل ویژگی‌های اصلی هدف قابل برنامه‌ریزی است؟  
 (۱) قابل سنجش، قابل اجرا، قابل ارزیابی و اصلاح  
 (۲) جزئی و مشخص، قابل سنجش، واقع‌بینانه و سازگار با ارزش‌ها  
 (۳) جزئی و مشخص، از قبل معین شده، هماهنگ با بودجه و سازگار با سیاست‌ها  
 (۴) قابل اجرا و پیاده‌سازی، هم‌جهت با استراتژی‌ها، هماهنگ با بودجه و سازگار با سبک رهبری سازمانی
- ۷۲- در تئوری‌های مدیریت زمانی که برای بیان امر ناشناخته از امر شناخته شده استفاده می‌کنیم از کدام مورد، بهره برده‌ایم؟  
 (۱) استعاره (۲) تشبیه (۳) تمثیل (۴) قیاس
- ۷۳- نظریه «بستگی دارد»، نشئت گرفته از کدام مکتب مدیریت است؟  
 (۱) اصول‌گرایی (۲) مدیریت علمی (۳) روابط انسانی (۴) سیستمی
- ۷۴- فرض کدام نظریه بر این اصل استوار است که افراد در برقراری ارتباط با دیگران در شرایطی قرار می‌گیرند که پیام‌های دریافتی از طریق رفتار غیرکلامی فرد، ناقص پیام دریافتی از طریق رفتار کلامی فرد است؟  
 (۱) گلوله برفی (۲) ناهماهنگی شناختی  
 (۳) بن بست دوسویه (۴) پنجره جو - هاری
- ۷۵- زمانی که در جامعه‌پذیری سازمانی، افراد تازه وارد به صورت جدا از اعضا رسمی سازمان، تجربه ویژه‌ای می‌آموزند، چه نوعی از جامعه‌پذیری سازمانی محقق شده است؟  
 (۱) رسمی (۲) تصادفی (۳) گسسته (۴) مستمر
- ۷۶- کدام یک از انواع استراتژی‌های کنترل سازمانی، زمانی که عملکرد کاری نسبتاً تکراری است، حیطة نظارت مدیران خیلی وسیع است و نیاز به پایش کلیة زیردستان از طریق مشاهده مستقیم می‌باشد، از اثر بخشی بالایی برخوردار است؟  
 (۱) فرهنگی (۲) فنی (۳) ساده (۴) بوروکراتیک
- ۷۷- کدام مکتب فکری تفکر استراتژیک به عنوان تأثیرگذارترین فرآیند شکل‌گیری استراتژی، به دنبال الگویی از تدوین استراتژی است، تا بین ظرفیت‌های درونی و امکان‌پذیری بیرونی تناسب و سازگاری ایجاد کند؟  
 (۱) محیطی (۲) شناختی (۳) طراحی (۴) موضع‌یابی
- ۷۸- کدام تئوری رهبری تمامی جنبه‌های مدل رهبری مراوده‌ای یا تعاملی را پوشش می‌دهد؟  
 (۱) جانشین‌های رهبری (۲) صفات مشخصه  
 (۳) هوش عاطفی (۴) مسیر - هدف

- ۷۹- در ساختارهای سلسله مراتبی کوچک و بزرگ به ترتیب کدام روش به اثربخشی کمک بیشتری می‌کنند؟  
 (۱) کشیدن - کشیدن  
 (۲) کشیدن - هل دادن  
 (۳) هل دادن - کشیدن  
 (۴) هل دادن - هل دادن
- ۸۰- در محیط‌هایی که پویا و ساده هستند، پیچیدگی و رسمیت به ترتیب چگونه است؟  
 (۱) کم - کم  
 (۲) کم - زیاد  
 (۳) زیاد - کم  
 (۴) زیاد - زیاد

اقتصاد خرد و کلان:

- ۸۱- کدام مورد، برای تولید در نقطه‌ای از منحنی امکانات تولید (PPC) برای یک کشور ضروری است؟  
 (۱) اشتغال ناقص  
 (۲) ناکارایی اقتصادی  
 (۳) عدم ثبات قیمت‌ها  
 (۴) عدم به‌کارگیری آخرین فناوری‌ها
- ۸۲- کدام پیش‌بینی، توسط مدل تقاضا - عرضه انجام می‌شود؟  
 (۱) در صورت وجود مازاد تقاضا، قیمت بالا می‌رود.  
 (۲) نرخ مالیاتی به منظور تأمین درآمدهای مالیاتی افزایش یابد.  
 (۳) کشش‌های درآمدی بالاتر، قیمت بالاتری برای کالا تداعی می‌کنند.  
 (۴) بازار در عدم تعادل، همواره به سرعت به سمت تعادل حرکت می‌کند.
- ۸۳- کدام عبارت، درست است؟  
 (۱) کشش قیمتی عرضه، برای اکثر کالاها منفی است.  
 (۲) کشش قیمتی تقاضا، برای اکثر کالاها مثبت است.  
 (۳) کشش درآمدی تقاضا، برای اکثر کالاهای نرمال منفی است.  
 (۴) کشش تقاطعی تقاضا، برای کالاهای مکمل منفی است.
- ۸۴- در چه صورت، مصرف‌کننده کالای نرمال بیشتری خواهد خرید؟  
 (۱) درآمد کاهش یابد.  
 (۲) درآمد افزایش یابد.  
 (۳) قیمت‌ها کاهش یابد.  
 (۴) قیمت‌ها افزایش یابد.
- ۸۵- کدام عبارت درخصوص یک کالای پست، درست است؟  
 (۱) باید کالای گیفن باشد.  
 (۲) دارای منحنی تقاضا با شیب مثبت باشد.  
 (۳) می‌تواند گیفن باشد اما کالای گیفن همواره پست نیست.  
 (۴) می‌تواند گیفن باشد اما کالای گیفن باید همواره پست باشد.
- ۸۶- پیامد کاهش قیمت بنزین، کدام است؟  
 (۱) تقاضا با کشش واحد می‌شود.  
 (۲) تقاضا برای بنزین با کشش‌تر می‌شود.  
 (۳) کشش قیمتی تقاضای بنزین تغییری نمی‌کند.  
 (۴) تقاضا برای بنزین کم کشش‌تر می‌شود.
- ۸۷- کدام عبارت در خصوص هزینه متوسط ثابت، درست است؟  
 (۱) U شکل است.  
 (۲) یک مفهوم بلند مدت است.  
 (۳) با افزایش تولید، کاهش می‌یابد.  
 (۴) متأثر از بازدهی نزولی تولید است.
- ۸۸- در چه صورت طبق برابری درآمد نهایی با هزینه نهایی، حداکثرسازی سود منجر به حداقل ساختن هزینه تا حد امکان می‌شود؟  
 (۱) اگر هزینه متوسط کاهنده باشد.  
 (۲) اگر هزینه نهایی صعودی باشد.  
 (۳) دوره زمانی بلندمدت نگرین شده شود.  
 (۴) دوره زمانی کوتاه‌مدت نگرین شده شود.
- ۸۹- کدام مورد، در خصوص بازار انحصار کامل درست است؟  
 (۱) درآمد نهایی پایین‌تر از قیمت است.  
 (۲) درآمد نهایی می‌تواند مثبت باشد.  
 (۳) درآمد نهایی و هزینه نهایی با هم برابرند.  
 (۴) درآمد نهایی با افزایش تولید، افزایش می‌یابد.
- ۹۰- اگر انحصارگر هزینه نداشته باشد، بهترین قیمت ممکن کدام است؟  
 (۱) زمانی که تقاضا نسبتاً با کشش باشد.  
 (۲) جایی که تقاضا دارای کشش واحد باشد.  
 (۳) تقاضا با کشش بی‌نهایت باشد.  
 (۴) تقاضا کاملاً بی‌کشش باشد.

- ۹۱- به منظور تأثیرگذاری بر مخارج کالاها و خدمات در کوتاه مدت، سیاست پولی مستقیماً بر کدام مورد تأثیر می‌گذارد؟  
 (۱) نرخ بهره (۲) نرخ تورم (۳) نرخ بیکاری (۴) نرخ رشد اقتصادی
- ۹۲- کدام مورد، جزء «ریزش‌ها» در جریان مدور درآمد ملی است؟  
 (۱) خالص مالیات‌ها و پرداخت‌های انتقالی (۲) مخارج دولت (۳) سرمایه‌گذاری (۴) واردات
- ۹۳- در کدام مورد تولید ناخالص داخلی اسمی به میزان ۶٪ افزایش می‌یابد؟  
 (۱) افزایش ۹٪ تولید ناخالص داخلی واقعی و افزایش ۳٪ سطح قیمت‌ها  
 (۲) افزایش ۵٪ تولید ناخالص داخلی واقعی و افزایش ۱٪ سطح قیمت‌ها  
 (۳) کاهش ۳٪ تولید ناخالص داخلی واقعی و افزایش ۳٪ سطح قیمت‌ها  
 (۴) کاهش ۴٪ تولید ناخالص داخلی واقعی و افزایش ۱۰٪ سطح قیمت‌ها
- ۹۴- تابع تقاضای پول  $M = k.p.y$  را در نظر بگیرید. اگر حجم پول مطلوب ( $M^*$ ) برابر  $M$  نباشد، طبق اصل خنثی بودن پول، متغیری که برای نیل به تعادل تغییر می‌کند، کدام است؟  
 (۱)  $P$  (۲)  $K$  (۳)  $Y$  (۴)  $M^*$
- ۹۵- سیاست کلیدی در اقتصاد کلان مترادف با منحنی فیلیپس عمودی، کدام است؟  
 (۱) توهم پولی، منبع بیکاری در بلندمدت است.  
 (۲) تورم در همه حال و همه جا یک پدیده پولی است.  
 (۳) تورم‌های بالا، توسط رکود شدید متوقف می‌شوند.  
 (۴) سیاست‌های طرف تقاضا نمی‌تواند نرخ بیکاری واقعی را به‌طور دائمی از سطح تعادلی خود دورنگه دارد.
- ۹۶- کدام مورد، شوک تقاضا که موجب انتقال منحنی تقاضای کل می‌گردد، محسوب می‌شود؟  
 (۱) افزایش دستمزدها در سطح ملی  
 (۲) بحران مالی ناشی از بلوکه شدن وام‌دهی بین بانک‌ها  
 (۳) مالیات بر انرژی مورد استفاده برای کاهش آلودگی زمین  
 (۴) سیل عظیمی بیش از نیمی از محصولات کشاورزی را نابود می‌کند.
- ۹۷- کدام شرایط، زمانی که تغییرات فناوری با مخارج دولتی می‌توانند بر رشد و اشتغال تأثیر بگذارند در حالیکه تغییرات حجم پول تأثیری بر رشد اقتصادی و اشتغال ندارد، حاکم است؟  
 (۱) کینزی (۲) کلاسیکی (۳) چسبندگی قیمت‌ها (۴) قانون تیلور
- ۹۸- کدام فرمول، معادله قید بودجه بین نسلی خانوارها محسوب می‌شود؟  

$$C_1 - \frac{C_2}{1+r} = 0 \quad (1)$$

$$(y_1 - c_1) = \frac{(y_2 - c_2)}{(1+r)} \quad (2)$$
- ۹۹- در کدام شرایط، دولت دچار کسری بودجه می‌شود؟  

$$y_1 - c_1 + \frac{(y_2 - c_2)}{(1+r)} = 0 \quad (3)$$

$$c_1 - c_2(1+r) = y_1 + \frac{y_2}{1+r} \quad (4)$$

$$r_G D_1 > T_1 - G_1 \quad (2)$$

$$\frac{(G_1 + D_1)}{r_G - T_1} = 0 \quad (1)$$
- ۱۰۰- کدام مورد، جزو هزینه تورم نیست؟  
 (۱) سطوح بالای قیمت، سیگنال دهی قیمت را مختل می‌کند.  
 (۲) نرخ‌های بالای تورم، همواره با نوسانات شدیدی در قیمت‌های اسمی همراه می‌شوند.  
 (۳) کاهش ارزش پول منجر به هزینه‌های واقعی برای خانوارها می‌گردد که در نگهداری پول صرفه‌جویی می‌کنند.  
 (۴) تورم پیش‌بینی نشده، منجر به توزیع مجدد ثروت از قرض‌دهندگان به قرض‌گیرندگان می‌شود.

مالیه عمومی و بودجه:

- ۱۰۱- پیامدهای خارجی در بازار، چه زمانی به وجود می‌آید؟  
 (۱) فعالیت یک نفر منافع یا هزینه‌هایی برای نفر دیگر ایجاد کند و قیمت و مقدار بازار تغییر نماید.  
 (۲) فعالیت یک نفر هزینه‌ها را به دیگری تحمیل کند و قیمت بازار افزایش یابد.  
 (۳) فعالیت یک نفر منافع برای نفر دیگر ایجاد کند و مقدار بازار افزایش یابد.  
 (۴) فعالیت یک نفر منافع یا هزینه‌هایی برای نفر دیگر بدون اینکه در بازار حضور داشته باشد ایجاد نماید.
- ۱۰۲- کدام مورد، با توجه به تعریف هزینه نهایی بیرونی آموزش درست است؟  
 (۱) بیش از میزان هزینه بهینه اجتماعی آموزش است.  
 (۲) همان میزان هزینه بهینه اجتماعی آموزش است.  
 (۳) کل هزینه بیرونی است که به شخص ثالث تحمیل می‌شود.  
 (۴) تعیین سطح بهینه اجتماعی آموزش با توجه به هزینه آموزش تعیین شود.
- ۱۰۳- کدام مورد، مثالی برای منافع خارجی است؟  
 (۱) کاهش بیماری‌ها، با ایمن‌سازی جامعه در مقابل آن بیماری رخ می‌دهد.  
 (۲) رضایتی که از استفاده اتومبیل کم مصرف در قیمتی که پایین‌تر از حد تعادلی است، به دست می‌آید.  
 (۳) رضایت اضافی که صاحب‌خانه از تزئین باغچه جلوی خانه که همسایگان نیز آن را می‌توانند ببینند، بدست می‌آورد.  
 (۴) اضافه رفاه مصرف‌کننده است که وی با خرید اتومبیل کم مصرف از یک بنگاه به قیمت پایین‌تری که حاضرند پردازند، به دست می‌آورد.
- ۱۰۴- منحنی تقاضا برای فولاد  $P = 100 - 2q$  و عرضه  $P = 19 + q$  مفروض است. فرض کنید تولید فولاد ضایعاتی را به رودخانه مجاور وارد می‌کند. اگر هزینه خارجی آلودگی ۶ واحد پول برای هر واحد تولید باشد، میزان تعادلی بازار فولاد و میزان بهینه اجتماعی فولاد، به ترتیب کدام است؟  
 (۱) ۲۵ و ۲۰ (۲) ۲۷ و ۲۰ (۳) ۲۵ و ۲۰ (۴) ۲۷ و ۲۵
- ۱۰۵- سیاست‌های دولت برای کاهش حد مجاز آلودگی، کدام است؟  
 (۱) نظارت، جریمه و استانداردهای آلودگی  
 (۲) تحمیل نصب تجهیزات کاهش آلودگی، جریمه‌ها و استانداردهای آلودگی  
 (۳) استانداردهای آلودگی، هزینه اعطای مجوز و میزان آلودگی قابل معامله  
 (۴) تحمیل نصب تجهیزات کاهش آلودگی، هزینه اعطای مجوز و میزان آلودگی قابل معامله
- ۱۰۶- پیامد افزایش هزینه‌های دولت، کدام است؟  
 (۱) تولید ملی تعادلی کاهش می‌یابد.  
 (۲) تولید ملی تعادلی بالا می‌رود.  
 (۳) ضریب افزایش هزینه‌های دولت کمتر می‌شود.  
 (۴) ضریب افزایش هزینه‌های دولت بیشتر می‌شود.
- ۱۰۷- کدام مورد، با وضع مالیات بر سود انحصارگر، اتفاق می‌افتد؟  
 (۱) تولید کاهش می‌یابد.  
 (۲) تولید افزایش می‌یابد.  
 (۳) تولید تغییر نمی‌کند.  
 (۴) تولید در نرخ‌های پایین‌تر مالیات بر سود، کاهش می‌یابد.
- ۱۰۸- کالای عمومی خالص (محض)، چه نوع کالایی است؟  
 (۱) در مصرف رقابت‌ناپذیر باشد.  
 (۲) در مصرف رقابت‌ناپذیر اما قابل تفکیک است.  
 (۳) در مصرف رقابت‌ناپذیر اما غیرقابل تفکیک است.  
 (۴) رقابت‌ناپذیر است اما مصرف‌کنندگان از مصرف آن کالا منع نمی‌شوند.
- ۱۰۹- کدام مورد، با توجه به منحنی لفر، درست است؟  
 (۱) وقتی نرخ مالیات بالا رود، منحنی صعودی خواهد بود.  
 (۲) وقتی نرخ متوسط مالیات صفر باشد، کارایی کل اقتصاد کم خواهد شد.  
 (۳) وقتی نرخ متوسط مالیات صفر باشد، حداکثر درآمد مالیاتی ایجاد خواهد شد.  
 (۴) با افزایش نرخ مالیات، درآمد مالیاتی تا نقطه‌ای بالا می‌رود و پس از آن کاهش می‌یابد.

- ۱۱۰- دریافت از منابع داخلی به دو طریق امکان پذیر است، کدام مورد درست است؟  
 (۱) انتشار اوراق قرضه بین‌المللی - صندوق بین‌المللی پول  
 (۲) انتشار اوراق قرضه عمومی - دریافت وام از بانک مرکزی  
 (۳) انتشار اوراق قرضه عمومی - انتشار اوراق قرضه بین‌المللی  
 (۴) دریافت وام از بانک مرکزی - دریافت وام از صندوق بین‌المللی پول
- ۱۱۱- جهت تأمین مالی کسری بودجه خزانه ابزارهایی در اختیار دارد، کدام مورد درست است؟  
 (۱) کاهش هزینه‌ها - قانون خارج شمول - استفاده از تنخواه گردان  
 (۲) افزایش درآمدها - استفاده از تنخواه گردان - قانون خارج از شمول  
 (۳) استفاده از تنخواه گردان - استفاده از نظام بانکی - استفاده از استقراض اعم از داخلی و خارجی  
 (۴) استفاده از قانون خارج از شمول - استفاده از استقراض اعم از داخلی و خارجی
- ۱۱۲- بر طبق آیین‌نامه داخلی مجلس شورای اسلامی، مسئولیت رسیدگی نهایی لایحه بودجه (کلیات لایحه بودجه)، بر عهده کدام کمیسیون است؟  
 (۱) کمیسیون برنامه و بودجه  
 (۲) کمیسیون امور اقتصادی  
 (۳) کمیسیون دیوان محاسبات عمومی و دارایی  
 (۴) کمیسیون تلفیق به عنوان کمیسیون اصلی
- ۱۱۳- در طبقه‌بندی هزینه‌های تملک دارایی‌های سرمایه‌ای براساس نظام آمارهای مالی دولت (G.F.S)، کدام مورد درست است؟  
 (۱) دارایی‌های تولید شده (۵ فصل)، دارایی‌های تولید نشده (۲ فصل) است.  
 (۲) دارایی‌های تولید شده (۲ فصل)، دارایی‌های تولید نشده (۵ فصل) است.  
 (۳) هر کدام از دارایی‌های تولید شده و تولید نشده (۵ فصل) است.  
 (۴) هر کدام از دارایی‌های تولید شده و تولید نشده (۲ فصل) است.
- ۱۱۴- شورای اقتصاد براساس کدام مورد، سیاست‌های بودجه‌ای سال آینده را تعیین می‌کند؟  
 (۱) عملکرد سال گذشته و عملکرد شش ماهه اول سال جاری  
 (۲) پیش‌بینی مقدماتی بودجه و گزارش اقتصادی  
 (۳) پیش‌بینی مقدماتی بودجه  
 (۴) گزارش اقتصادی
- ۱۱۵- آموزش همگانی، به کدام دلیل توسط دولت عرضه می‌شود؟  
 (۱) پیامدهای مثبت بیرونی در تحصیلات عالی وجود دارد و بازار نمی‌تواند به حد بهینه اجتماعی آن را فراهم کند.  
 (۲) هزینه‌های خارجی ارائه خدمات عمومی وجود دارد و بخش خصوصی حاضر به انجام نیست.  
 (۳) یک کالای عمومی است و با مسئله «سواری مجانی» روبه‌روست.  
 (۴) یک کالای عمومی است و در مصرف امکان رقابت نیست.

#### اصول و مبانی مدیریت از دیدگاه اسلام:

- ۱۱۶- در تحلیل مدیریتی فرمایش حضرت امیرالمومنین (ع) در مورد علل سقوط و شکست، منظور از زیاد عذرخواهی کردن، چیست؟  
 (۱) مدیران اشتباه می‌کنند و برای جبران عذرخواهی می‌کنند.  
 (۲) مدیران اشتباه نمی‌کنند ولی به خاطر ادب عذرخواهی می‌کنند.  
 (۳) مدیران اشتباه می‌کنند و برای پوشش اشتباه خود عذرخواهی می‌کنند.  
 (۴) مدیران اشتباه می‌کنند ولی به جای جبران، باز اشتباه خود را تکرار می‌کنند.
- ۱۱۷- مفاهیم میانجی بین اصول دین و اصول مدیریت اسلامی در توحید، کدام است؟  
 (۱) عمل و عکس‌العمل  
 (۲) عمل‌گرایی و آخرت‌گرایی  
 (۳) خدامحوری و عدم تقدم بر خدا  
 (۴) بشارت و انذار و عدم تقدم بر رسول (ص)
- ۱۱۸- کدام مورد، سازمانی است بسیار سودجو و منفعت‌طلب ولی بنده سود دنیا نیست و به حلال بودن مسیر متعهد است؟  
 (۱) سازمان پارسا و آخرت‌گرا  
 (۲) سازمان دنیاطلب  
 (۳) سازمان رضا  
 (۴) سازمان مستحکم

- ۱۱۹- کدام فرمایش حضرت امیرالمومنین (ع)، از ملاک‌های شایسته سالاری و ابزار مدیریت است؟  
 (۱) آینده‌نگری و پیش‌بینی  
 (۲) مهارت در تصمیم‌گیری  
 (۳) سعه صدر و تحمل دیگران  
 (۴) حسن تدبیر و برنامه‌ریزی
- ۱۲۰- فرض «برابری همه مردم در پیشگاه خداوند»، از چه نوع باور و نگرشی ناشی می‌شود؟  
 (۱) باور اجتهادی، به اینکه برابری ضامن اجتماع سالم است.  
 (۲) باور توحیدی، به اینکه همه مردم بنده خداوند یکتایند.  
 (۳) آرمان‌گرایی اسلامی  
 (۴) حقوق بشر اسلامی
- ۱۲۱- کدام عبارت، در خصوص مدیریت در مکتب الهام بخش اسلام مصداق دارد؟  
 (۱) مدیریت فقهی بر مبنای قرآن، سنت، اجماع و عقل است.  
 (۲) کلیات اسلامی و حوادث و مسائل، ثابت، لایتغیر و محدود نیست.  
 (۳) در سیستم قانونگذاری اسلام برای نیازهای ثابت و متغیر، قانون ثابت وضع شده است.  
 (۴) در مسائل اداره جامعه اسلامی، هیچ‌گونه اختیاری از سوی خداوند به پیامبر (ص) داده نشده است، تا به تشخیص خودش عمل کند.
- ۱۲۲- مهم‌ترین علت عدم تشکیل حکومت ظاهری توسط امامان معصوم (ع)، ناشی از ناکارآمدی کدام عناصر کلیدی رهبری است؟  
 (۱) رهبر (۲) پیرو (۳) اهداف حکومت (۴) موقعیت زمانی و مکانی
- ۱۲۳- کدام یک از انواع کنترل سازمانی در آیات و روایات اسلامی، بیشتر مورد تأکید قرار گرفته است؟  
 (۱) فرهنگی (۲) فنی (۳) ساختاری (۴) همگانی
- ۱۲۴- براساس کدام یک از ویژگی‌های الگوی مدیریت جهادی، افراد به جای اینکه برای رسیدن به پست‌های مدیریتی بکوشند، جامعه سازمانی استعدادها را شکوفا می‌سازد و به آنها مشروعیت می‌بخشد؟  
 (۱) مشارکت فراگیر (۲) شایسته سالاری  
 (۳) تلفیق عقلانیت و معنویت (۴) ساختار ایدئولوژیک و مأموریت مدار
- ۱۲۵- از دیدگاه علامه شهید مرتضی مطهری، رویکردهای صاحب‌نظران غربی برای تصمیم‌گیری اخلاقی که راه‌حل‌های متفاوتی برای موضوع اخلاقیات دارند، بر چه مبنایی درست و مورد تأیید هستند؟  
 (۱) کرامت انسانی (۲) نوع دوستی  
 (۳) اعتقاد به خدا (۴) استقلال روح و عقل
- ۱۲۶- هنگامی که فردی نظریه‌ای مدیریتی را با باورهای دینی می‌آمیزد و نظریه‌ای منسوب به دین می‌سازد، دچار چه نوع التقاطی شده است؟  
 (۱) ادبی (۲) ایدئولوژیک (۳) تجربی (۴) علمی
- ۱۲۷- در نگاه آخرت‌گرا، بر کدام مورد تأکید می‌شود؟  
 (۱) دنیا مزرعه آخرت است.  
 (۲) آینده‌نگری از حسن تدبیر است.  
 (۳) سازمان باید عاقبت‌اندیش و اهل مدارا باشد.  
 (۴) رستگار کسی است که مصلحت‌اندیش و محتاط باشد.
- ۱۲۸- «همه را یکسان بنگر، یکی از گوشه چشم نگریستی، به دیگری رودررو نگاه نکن» این جمله به کدام مورد، بعد از عدالت سازمانی مربوط است؟  
 (۱) عدالت احساسی (۲) عدالت اجتماعی (۳) عدالت اطلاعاتی (۴) عدالت فرهنگی
- ۱۲۹- «از ستم نمی‌توان به عدالت رسید»، این جمله به کدام بعد از عدالت سازمانی مربوط است؟  
 (۱) بین شخصی (۲) رفتاری (۳) روبه‌ای (۴) قضایی
- ۱۳۰- اصل مبنای عدالت حق مدار، کدام است؟  
 (۱) پاسخ‌گویی و حساب پس‌دهی بر حق مدیر به کارکنان  
 (۲) نفی برتری‌جویی‌ها و اعطای پاداش مساوی به همگان  
 (۳) برابری انسان‌ها در همه احوال و حالات و عملکردها  
 (۴) توحید ناب و برابری همه انسان‌ها



تحقیق در عملیات (بازرگانی و صنعتی):

۱۳۱- دو مسأله  $P_1$  و  $P_2$  را در نظر بگیرید، متغیر  $S$  در  $P_2$  باید چه شرایطی داشته باشد تا این دو مسأله معادل باشند؟

$(P_1) \text{Min } Cx$ s.t. $b_1 \leq Ax \leq b_2$ $x \geq 0$	$(P_2) \text{Min } Cx$ s.t. $Ax + S = b_2$ $x \geq 0$	(۱) $0 \leq S \leq b_2 - b_1$ (۲) $0 \leq S \leq b_1 - b_2$ (۳) $0 \leq S \leq -(b_1 + b_2)$ (۴) $0 \leq S \leq b_1 + b_2$
--	--	---

۱۳۲- جدول بهینه یک مسأله برنامه‌ریزی خطی به شکل زیر است. درایه  $a_{11}$  چقدر می‌تواند تغییر کند تا جدول همچنان بهینه باقی بماند؟

	$x_1$	$x_2$	$x_3$	$s_1$	$s_2$	R.H.S	
$z$	۰	۰	$\frac{11}{5}$	$\frac{7}{5}$	$\frac{1}{5}$	$\frac{206}{5}$	
	۱	۰	$\frac{4}{5}$	$\frac{3}{5}$	$-\frac{1}{5}$	$\frac{9}{5}$	(۱) $a_{11} \leq \frac{3}{2}$
	۰	۱	$-\frac{3}{5}$	$-\frac{1}{5}$	$\frac{2}{5}$	$\frac{22}{5}$	(۲) $a_{11} \geq \frac{3}{2}$
							(۳) $\frac{1}{3} < a_{11} \leq \frac{2}{2}$
							(۴) $\frac{1}{3} \leq a_{11} \leq \frac{2}{3}$

۱۳۳- مسأله ترابری زیر که دارای جواب پایه‌ای تبهگن است را در نظر بگیرید. هدف مسأله کمینه‌سازی هزینه‌های ترابری است. فرض کنید مضارب متناظر با این جواب پایه‌ای برای مبداهای اول، دوم و سوم برابر با ۱، -۱ و ۳ و برای مقصدهای ۱، ۲ و ۳ برابر با -۱، ۲ و ۵ باشند. همچنین فرض کنید برای تمام متغیرهای (پایه‌ای و غیر پایه‌ای) صفر داشته باشیم:  $c_{ij} = i + j\theta$ ,  $-\infty < \theta < \infty$  که  $c_{ij}$  هزینه ارسال هر واحد از مبدأ  $i$  به مقصد  $j$  است. اگر این جواب بهینه باشد مقدار تابع هدف چقدر است؟

	مقصد	۱	۲	۳	عرضه	
مبدأ						
۱		(۱۰)			۱۰	(۱) ۱۶۰
۲			(۲۰)	(۲۰)	۴۰	(۲) ۱۸۰
۳				(۳۰)	۳۰	(۳) -۱۶۰
	تقاضا	۱۰	۲۰	۵۰		(۴) $180 + 200\theta$

۱۳۴- در مسأله ترابری ۱۳۳ مقدار  $\theta$  که به ازای آن این جواب پایه‌ای و بهینه باشد، متغیر یا متغیرهای پایه‌ای صفر کدام است؟

- (۱)  $x_{12}$  یا  $x_{32}$ ,  $\theta \geq 1$
- (۲)  $x_{12}$  یا  $x_{32}$ ,  $\theta = 1$
- (۳)  $x_{21}$  یا  $x_{13}$ ,  $\theta \geq 1$
- (۴)  $x_{21}$  یا  $x_{32}$ ,  $\theta = 1$

۱۳۵- مسأله بیشینه‌سازی  $z = cx$  با محدودیت‌های  $Ax = P_0$  را که در آن  $P_0 > 0$  و  $x \geq 0$  می‌باشد را در نظر بگیرید. فرض کنید بردار وارد شونده  $P_j$  به صورتی است که در آن حداقل یک عنصر  $a_j$  بزرگتر از صفر است اگر  $\beta P_j$  که در آن  $\beta$  مقداری مثبت است، بجای  $P_j$  قرارگیرد با این فرض که  $x_j$  متغیر وارد شونده باقی بماند، رابطه بین  $x_j$  متناظر با  $P_j$  و  $\beta P_j$  کدام است؟

$$(1) \quad x_j \text{ جدید} = \frac{1}{\beta} \times x_j \text{ قدیم}$$

$$(2) \quad x_j \text{ جدید} = x_j \text{ قدیم}$$

$$(3) \quad x_j \text{ جدید} = \beta \times x_j \text{ قدیم}$$

$$(4) \quad x_j \text{ جدید} = \frac{1}{\beta} \times x_j \text{ قدیم}$$

۱۳۶- کشاورزی در مزرعه خود سه محصول پنبه (۱)، جو (۲) و ذرت (۳) را کشت می‌کند. کشاورز تمایل دارد درصد زمین تخصیص یافته به کشت پنبه در مزرعه اول، حداقل ۶۰ درصد باشد. اگر  $x_{ij}$  را میزان محصول کشت شده از نوع  $i$ ام در مزرعه  $j$ ام بدانیم. کدام مورد، خواسته کشاورز را به صورت ریاضی مدل کرده است؟

$$(1) \quad 0.4x_{11} - 0.6x_{21} - 0.6x_{31} \geq 0$$

$$(2) \quad 0.4x_{11} - 0.6x_{21} - 0.6x_{31} \leq 0$$

$$(3) \quad 0.6x_{11} - 0.4x_{21} - 0.4x_{31} \leq 0$$

$$(4) \quad 0.6x_{11} - 0.4x_{21} - 0.4x_{31} \geq 0$$

۱۳۷- اگر مقادیر  $A = \begin{bmatrix} 2 \\ 2 \end{bmatrix}$  و  $B = \begin{bmatrix} 4 \\ 0 \end{bmatrix}$  دو جواب گوشه مجاور و بهینه یک مسأله برنامه‌ریزی خطی باشند، کدام

مورد جواب بهینه این مسئله نیست؟

$$(1) \quad \begin{bmatrix} 3 \\ 1 \end{bmatrix}$$

$$(2) \quad \begin{bmatrix} 2/8 \\ 1/2 \end{bmatrix}$$

$$(3) \quad \begin{bmatrix} 2/6 \\ 1/5 \end{bmatrix}$$

$$(4) \quad \begin{bmatrix} 2/2 \\ 1/8 \end{bmatrix}$$

۱۳۸- با داشتن تخمین میزان اثربخشی تعداد متخصص جدید به کار گرفته شده در پنج واحد تولیدی یک کارخانه، می‌خواهیم نحوه تخصیص بهینه ۸ متخصص را به واحدها توسط برنامه‌ریزی پویا به دست آوریم. در این صورت، اگر لازم باشد که در هر واحد حداقل ۱ متخصص به کار گرفته شود، مدل دارای چندمرحله و در هر مرحله متغیر تصمیم و متغیر وضعیت دارای چه مقدار ممکن می‌باشد؟ (به ترتیب از راست به چپ)

$$(4) \quad 4 - 5$$

$$(3) \quad 8 - 5$$

$$(2) \quad 5 - 8$$

$$(1) \quad 4 - 8$$

۱۳۹- در روش صفحات برش، هدف از اضافه کردن محدودیت صفحه برش کدام مورد است؟

- (۱) تعدادی از جواب‌های صحیح غیربهینه حذف شوند.
- (۲) قسمتی از ناحیه امکان‌پذیر غیرصحیح حذف شود.
- (۳) یک کرانه برای تابع هدف به دست آید.
- (۴) جواب فعلی (بنابر تابع هدف) بهبود یابد.

۱۴۰- در یک برنامه‌ریزی خطی به فرم ماکزیم‌سازی، ضرایب هدف  $C = (۲, ۱, ۳)$  و مقادیر سمت راست  $b = \begin{pmatrix} ۱۰ \\ ۱۰ \\ ۲۰ \end{pmatrix}$

می‌باشد. در یکی از تکرارهای روش سیمپلکس، قیمت‌های سایه‌ای عبارتند از  $y = (۱, -۱, ۰)$ . اگر مقدار بهینه هدف  $z^*$  باشد، کدام مورد درست است؟

- (۱)  $z^* \geq ۰$
- (۲)  $z^* \geq ۱$
- (۳)  $z^* \leq ۰$
- (۴)  $z^* \leq ۱$

۱۴۱- جدول بهینه یک برنامه‌ریزی خطی به صورت زیر داده شده است که در آن  $R_۲$  متغیر مصنوعی محدودیت دوم است، اگر ضریب  $x_۱$  در تابع هدف اولیه ۴ واحد اضافه شود، در این صورت کدام گزینه درست است؟

متغیرهای پایه‌ای	$x_۱$	$x_۲$	$x_۳$	$s_۱$	$s_۲$	$R_۲$	مقادیر سمت راست
$z$	۰	۳	۰	۱	۰	۰	۱۶
$x_۱$	۱	-۱	۰	۱	۱	-۱	۱
$x_۳$	۰	۲	۱	۱	-۲	۲	۴

$$z^* = ۲۲ \quad (۱)$$

$$z^* = ۲۰ \quad (۲)$$

$$z^* = ۲۸ \quad (۳)$$

$$z^* = ۱۶ \quad (۴) \text{ (بدون تغییر) می‌ماند.}$$

۱۴۲- برنامه‌ریزی خطی مربوط به تولید سه محصول را به صورت زیر در نظر بگیرید. اگر هر دو محدودیت الزام‌آور و هزینه تقلیل یافته محصول سوم  $(-۴)$  باشد،  $y_۱$  و  $y_۲$  قیمت‌های سایه‌ای محدودیت‌ها کدامند؟

$$\text{Max } z = ۱۲x_۱ + ۴x_۲ + ۱۲x_۳$$

$$y_۱ = ۸, \quad y_۲ = ۸ \quad (۱)$$

$$y_۱ = ۳, \quad y_۲ = ۱ \quad (۲)$$

$$y_۱ = ۸, \quad y_۲ = -۸ \quad (۳)$$

$$y_۱ = ۳, \quad y_۲ = -۱ \quad (۴)$$

s.t.

$$\begin{cases} ۵x_۱ + ۲x_۲ + ۷x_۳ \leq ۶۰ \\ ۳x_۱ + ۲x_۲ + ۵x_۳ \geq ۴۰ \\ x_۱, x_۲, x_۳ \geq ۰ \end{cases}$$

۱۴۳- ماتریس عایدی یک بازی با دو بازیگر به صورت زیر است. با توجه به معیار **Minimax** برای به دست آوردن استراتژی‌های بهینه مرکب، مدل‌سازی مساله در قالب یک مدل برنامه‌ریزی خطی برای بازیگر اول کدام است؟

		بازیگر ۲			
		۱	۲	۳	۴
بازیگر ۱	استراتژی ۱	۵	۰	۳	۱
	استراتژی ۲	۲	۴	۳	۲
	استراتژی ۳	۳	۲	۰	۴

$$\begin{aligned} \text{Max } x_f \\ \text{s.t. } \Delta x_1 + 2x_2 + 3x_3 - x_f &\geq 0 \\ 4x_2 + 2x_3 - x_f &\geq 0 \\ 3x_1 + 3x_2 - x_f &\geq 0 \\ x_1 + 2x_2 + 4x_3 - x_f &\geq 0 \\ x_1 + x_2 + x_3 &= 1 \\ x_1, x_2, x_3 &\geq 0 \quad \text{آزاد } x_f \end{aligned}$$

$$\begin{aligned} \text{Max } x_f \quad (2) \\ \text{s.t. } \Delta x_1 + 2x_2 + 3x_3 - x_f &\geq 0 \quad (1) \\ 4x_2 + 2x_3 - x_f &\geq 0 \\ 3x_1 + 3x_2 - x_f &\geq 0 \\ x_1 + 2x_2 + 4x_3 - x_f &\geq 0 \\ x_1, x_2, x_3 &\geq 0 \quad \text{آزاد } x_f \end{aligned}$$

$$\begin{aligned} \text{Max } x_f \\ \text{s.t. } \Delta x_1 + 2x_2 + 3x_3 - x_f &\leq 0 \quad (4) \\ 4x_2 + 2x_3 - x_f &\leq 0 \\ 3x_1 + 3x_2 - x_f &\leq 0 \\ x_1 + 2x_2 + 4x_3 - x_f &\leq 0 \\ x_1 + x_2 + x_3 &= 1 \\ x_1, x_2, x_3 &\geq 0 \quad \text{آزاد } x_f \end{aligned}$$

$$\begin{aligned} \text{Max } x_f \quad (3) \\ \text{s.t. } \Delta x_1 + 2x_2 + 3x_3 - x_f &\leq 0 \\ 4x_2 + 2x_3 - x_f &\leq 0 \\ 3x_1 + 3x_2 - x_f &\leq 0 \\ x_1 + 2x_2 + 4x_3 - x_f &\leq 0 \\ x_1, x_2, x_3 &\geq 0 \quad \text{آزاد } x_f \end{aligned}$$

$$\begin{aligned} \text{Max } z = c_1x_1 + c_2x_2 \\ \text{s.t. } a_{11}x_1 + a_{12}x_2 &\leq b_1 \\ a_{21}x_1 + a_{22}x_2 &\leq b_2 \\ x_1, x_2 &\geq 0 \end{aligned}$$

۱۴۴- برنامه‌ریزی خطی زیر را نظر بگیرید.

$$\begin{aligned} \text{اگر } 1 \leq c_1 \leq 3, 4 \leq c_2 \leq 6, \\ 8 \leq b_1 \leq 12, 2 \leq a_{12} \leq 5, -1 \leq a_{11} \leq 3 \\ 2 \leq a_{21} \leq 5, 4 \leq a_{22} \leq 6, 10 \leq b_2 \leq 14 \text{ باشد.} \end{aligned}$$

کران‌های بالا و پایین مقدار بهینه  $z$  کدام است؟

$$(1) \quad 10 \leq z \leq 15$$

$$(2) \quad 10 \leq z \leq 21$$

$$(3) \quad \frac{22}{5} \leq z \leq 21$$

$$(4) \quad \frac{22}{5} \leq z \leq 15$$

۱۴۵- در رابطه با مجموعه محدودیت‌های زیر کدام عبارت صحیح است؟

$$\begin{cases} x_1 + x_2 \leq 3 + My \\ x_1 - x_2 \geq 4 - M(1 - y) \end{cases} \quad y = 0 \text{ یا } 1$$

(M بزرگترین مقدار ممکن است.)

- (۱) هر دو محدودیت همواره زائد هستند.  
 (۲) هر دو محدودیت همواره ناموجه هستند.  
 (۳) یکی از محدودیت‌ها همواره ناموجه است.  
 (۴) یکی از محدودیت‌ها همواره زائد است.

مدیریت مالی:

۱۴۶- فرض کنید ۱ واحد پولی را با نرخ ۲۰ درصد پس‌انداز می‌کنید. کدام فرمول نشان می‌دهد پول شما در چه مدتی دو برابر خواهد شد؟

(۱)  $\frac{\log 2}{\log 1/2}$

(۲)  $\log 2 \times \log 1/2$

(۳)  $\frac{\log 1/2}{\log 2}$

(۴)  $\log 2 - \log 1/2$

۱۴۷- کدام رابطه، ساختار زمانی نرخ بهره را نشان می‌دهد؟

- (۱) رابطه بین نرخ‌های بهره کوتاه‌مدت و زمان  
 (۲) رابطه بین نرخ‌های بهره بلندمدت و زمان  
 (۳) رابطه بین نرخ‌های بهره کوتاه‌مدت و بلندمدت  
 (۴) رابطه بین نرخ بهره و ریسک بازار

۱۴۸- تغییرات اقلام ترازنامه در یک دوره مالی به شرح زیر است:

- |                       |     |                               |    |
|-----------------------|-----|-------------------------------|----|
| کاهش حسابهای پرداختنی | ۵۰  | افزایش حسابهای دریافتنی       | ۴۰ |
| افزایش سرمایه - نقدی  | ۱۰۰ | کاهش موجودی کالا              | ۱۰ |
| افزایش سود انباشته    | ۴۰  | افزایش اسناد پرداختنی         | ۲۰ |
| افزایش بدهی بلندمدت   | ۶۰  | افزایش دارایی‌های ثابت (خالص) | ۸۰ |

خالص تغییرات در وجه نقد کدام مورد است؟

(۱) ۱۶۰، افزایش

(۲) ۱۰۰، کاهش

(۳) ۱۲۰، کاهش

(۴) ۶۰، افزایش

۱۴۹- نسبت  $\frac{P}{E}$  شرکتی ۱۰ و نرخ رشد EPS تاریخی آن ۵ درصد است. اگر نرخ رشد EPS مورد انتظار ۲/۵ درصد باشد، نسبت PEG چقدر است؟

(۱) ۲

(۲) ۴

(۳) ۲۰۰

(۴) ۴۰۰

۱۵۰- کدام مورد به ارزیابی پروژه‌های سرمایه‌ای مربوط نیست؟

- (۱) ارزش اسقاط دارایی ثابت  
 (۲) درآمد جایزه صادراتی محصول پروژه  
 (۳) روش استهلاک دارایی ثابت  
 (۴) مخارج مطالعات و ارزیابی پروژه

۱۵۱- مخارج سرمایه‌ای پیش‌بینی شده شرکت آلفا برابر ۱۲۰۰ میلیون ریال است. شرکت قصد دارد ساختار سرمایه مطلوب شامل ۶۰ درصد بدهی و ۴۰ درصد حقوق صاحبان سهام را حفظ نماید. پیش‌بینی می‌شود سود خالص شرکت در سال جاری ۶۰۰ میلیون ریال باشد. اگر شرکت از سیاست تقسیم سود باقیمانده تبعیت نماید، نسبت تقسیم سود آن چند درصد است؟

- (۱) صفر (۲) ۱۰ (۳) ۲۰ (۴) ۳۰

۱۵۲- نرخ کوپن ورقه قرضه‌ای ۱۰ درصد و نرخ بازده تا سررسید آن در حال حاضر ۸ درصد است. اگر نرخ بهره بازار تغییر نکند، قیمت این اوراق در یک سال بعد چگونه خواهد بود؟

(۱) افزایش می‌یابد.

(۲) کاهش می‌یابد.

(۳) تغییر نمی‌کند.

(۴) تحت تأثیر نرخ انتشار اوراق جدید شرکت است.

۱۵۳- درجه اهرم عملیاتی با افزایش فروش یک شرکت چه تغییری می‌کند؟

(۱) به درجه اهرم مالی نزدیک می‌شود.

(۲) تغییری نمی‌کند.

(۳) افزایش می‌یابد.

(۴) کاهش می‌یابد.

۱۵۴- درجه اهرم مالی شرکتی ۱/۶ است. سود قبل از بهره و مالیات چند درصد کاهش یابد تا سود هر سهم صفر شود؟

- (۱) ۶۲/۵ (۲) ۵۵/۵ (۳) ۳۲ (۴) ۱۶

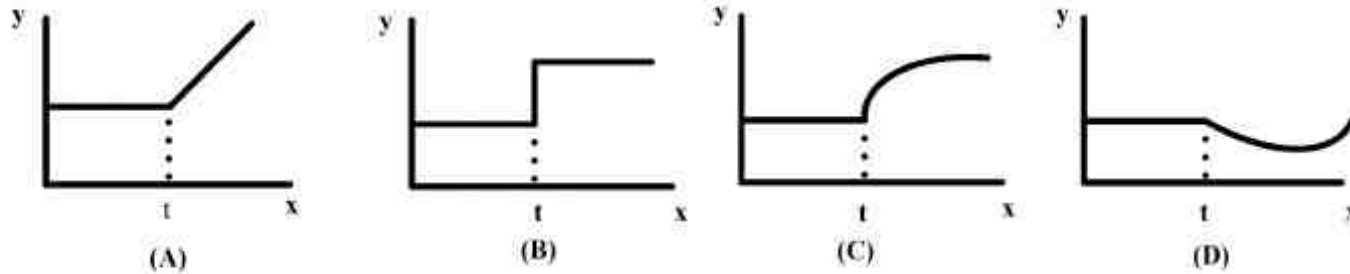
۱۵۵- جمع هزینه‌های ثابت سالانه شرکتی ۱۰۰۰۰ ریال است که نصف آن هزینه استهلاک می‌باشد. قیمت فروش و هزینه‌های متغیر هر واحد محصول به ترتیب ۲/۵ و ۲ است. چه مبلغی از فروش، شرکت را به نقطه سر بسر

نقدی می‌رساند؟

- (۱) ۱۰۰۰ (۲) ۲۰۰۰ (۳) ۲۵۰۰ (۴) ۳۰۰۰

۱۵۶- کدام یک از نمودارهای زیر، نشان‌دهنده بازار کارا می‌باشد؟ X زمان، Y قیمت و t ورود اطلاعات جدید به بازار

است؟



(A)

(B)

(C)

(D)

(۲) B

(۱) A

(۴) D

(۳) C

۱۵۷- شرکت آلفا ۲۰ میلیون سهم منتشره دارد و هر سهم با قیمت ۳۰۰ ریال معامله می‌شود. با استفاده از ۳ حق تقدم می‌توان یک سهم جدید به قیمت ۸۰ ریال خریداری کرد. قیمت هر حق تقدم چند ریال است؟

- (۱) ۵۵ (۲) ۶۰ (۳) ۷۳ (۴) ۲۶۷

۱۵۸- با توجه به اطلاعات جدول زیر، اهرمی کردن کدام شرکت مناسب است؟

شرکت آلفا	شرکت بتا	شرکت گاما	شرکت دلتا
سود خالص	۲۵۰	۱۵۰	۱۳۰
جمع دارایی‌ها	۱۰۰۰	۱۰۰۰	۱۰۰۰
نرخ بهره	٪۲۵	٪۱۰	٪۱۴

(۴) دلتا

(۳) گاما

(۲) بتا

(۱) آلفا

۱۵۹- اگر بازده شرکت الف ۲۵ درصد و بتای آن ۰/۱ باشد، با فرض نرخ بازدهی بدون ریسک ۱۰ درصد در یک بازار کارآ بتای شرکتی با بازده ۵۵ درصد چقدر است؟

- (۱) ۰/۱ (۲) ۰/۲ (۳) ۰/۴ (۴) ۰/۳

۱۶۰- سطحی از فروش که در آن ارزش فعلی خالص برابر صفر است، کدام نقطه می باشد؟

- (۱) سربسر مالی (۲) سربسر نقدی (۳) سربسر حسابداری (۴) نرخ بازده داخلی

### مدیریت تولید:

۱۶۱- کدام یک از سیستم‌های تولیدی زیر به منظور تولید محصولی به صورت «انبوه‌سازی سفارشی» مناسب‌تر است؟

- (۱) پیوسته (۲) پروژه‌ای (۳) گسسته و کارگاهی (۴) سلولی و تکنولوژی گروهی

۱۶۲- از میان فنون کنترل پروژه زیر، به ترتیب اولین و آخرین تکنیک ابداع شده در جهان کدامند؟

- استفاده از دیاگرام گانت  
- استفاده از نمودار CPM  
- استفاده از چک لیست PMBOK  
- استفاده از تکنیک PERT

- (۱) گانت و PERT (۲) PMBOK و CPM  
(۳) گانت و PMBOK (۴) PERT و CPM

۱۶۳- کدام فعالیت، بیشترین فشار عضلانی را به انسان وارد می‌کند؟

- (۱) دینامیک متنوع (۲) استاتیک ماهیچه‌ای (۳) دینامیک یکطرفه و تکراری (۴) دینامیک سنگین ماهیچه‌ای

۱۶۴- در یک فروشگاه، فروش چهار هفته اخیر کالایی ۱۰۰، ۱۰۵، ۱۱۰ و ۱۱۵ واحد بوده است. برای پیش‌بینی فروش هفته‌ی آینده این فروشگاه کدام مدل مناسب است؟

- (۱) پیش‌بینی قضاوتی (۲) یک مدل سری زمانی (۳) روش میانگین متحرک چهار دوره‌ای (۴) یک مدل نمایی اساسی (نمو هموار)

۱۶۵- شرکتی ماشین‌آلات تخصصی که چرخ‌ها را به تخته اسکیت غلطک، پیچ و مهره می‌کند را خریداری کرده است. این ماشین می‌تواند در هر دقیقه چهار عدد چرخ را با کارایی ۸۵٪ مونتاژ کند. کار در این کارخانه، در یک نوبت هشت ساعته انجام می‌گیرد و تولید مورد نیاز، هزار چرخ در روز است. این شرکت چند ماشین را باید خریداری کند؟

- (۱) ۱ (۲) ۲ (۳) ۳ (۴) ۴

۱۶۶- یک کلینیک سالانه به ۲۰,۰۰۰ کارتن از یک نوع سرنگ نیاز دارد. در صورتیکه هزینه هر بار سفارش را ۵۰ دلار و هزینه نگهداری هر کارتن در سال را ۲ دلار در نظر بگیریم، محاسبه بهترین و اقتصادی‌ترین فاصله زمانی بین هر دو سفارش (دوره سفارش) چند روز است؟ (هر سال را ۳۰۰ روز کاری در نظر بگیرید.)

- (۱) ۱۰ (۲) ۱۵ (۳) ۲۰ (۴) ۲۵

۱۶۷- تقاضای فصلی برای یک محصول به صورت جدول زیر است. حداقل میزان تولید ثابت روزانه که بتواند در همه فصل‌ها جوابگوی تقاضا باشد و هرگز با کمبود مواجه نشویم، چند کارتن است؟

روزهای کار	تقاضا	فصل
۸۰ روز	۸۰۰ کارتن	۱
۸۰ روز	۲۴۰۰ کارتن	۲
۸۰ روز	۱۰۰۰ کارتن	۳
۸۰ روز	۶۰۰ کارتن	۴

(۱) ۱۰

(۲) ۱۵

(۳) ۲۰

(۴) ۲۵

۱۶۸- یک کارگر برش کار در مدت ۲۰۰ دقیقه کار ۸۰ درصد اوقات را مشغول برش بوده و مابقی اوقات را صرف سرویس و آماده‌سازی ماشین برش کرده است. در صورتی که وی در همان مدت ۱۰۰۰ قطعه را با راندمان ۹۰ درصد پردازش کرده باشد، زمان استاندارد برش هر قطعه با در نظر گرفتن ۳۰ درصد اضافات مجاز، حدوداً چند ثانیه است؟

- (۱) ۸/۶  
(۲) ۱۰  
(۳) ۱۱/۲  
(۴) ۱۵

۱۶۹- جدول زیر فعالیت‌های انجام شده بر روی یک خط مونتاژ را همراه با زمان‌های پردازش این فعالیت‌ها و توالی انجام آنها نشان می‌دهد. در صورتی که سیکل زمانی مونتاژ را کمترین زمان ممکنه در نظر بگیریم، تعیین کنید تعداد حداقل ایستگاه‌های کاری مورد نیاز برای مونتاژ با کارایی بالای ۹۰ درصد، چند ایستگاه کاری خواهد بود؟

فعالیت‌ها	زمان‌های پردازش	فعالیت‌های قبلی
A	۱۰ دقیقه	—
B	۱۲ دقیقه	A
C	۱۱ دقیقه	A
D	۷ دقیقه	B
E	۲ دقیقه	B
F	۳ دقیقه	D,E
G	۸ دقیقه	C
H	۲ دقیقه	F,G

(۱) ۴

(۲) ۵

(۳) ۶

(۴) ۷

۱۷۰- هفت قطعه به ترتیب توسط دو ماشین  $M_1$  و  $M_2$  پردازش می‌شوند. زمان‌های پردازش قطعات توسط ماشین‌ها در جدول زیر ارائه شده‌اند. بهترین توالی پردازش هفت قطعه توسط دو ماشین  $M_1$  و  $M_2$  از چپ به راست چگونه است؟

$M_2$	$M_1$	
۸ ساعت	۵ ساعت	$P_1$
۲ ساعت	۳ ساعت	$P_2$
۶ ساعت	۴ ساعت	$P_3$
۵ ساعت	۷ ساعت	$P_4$
۷ ساعت	۹ ساعت	$P_5$
۱ ساعت	۲ ساعت	$P_6$
۴ ساعت	۳ ساعت	$P_7$

(۱)  $P_7, P_3, P_1, P_5, P_4, P_2, P_6$ (۲)  $P_1, P_2, P_3, P_4, P_5, P_6, P_7$ (۳)  $P_6, P_2, P_4, P_5, P_1, P_3, P_7$ (۴)  $P_6, P_2, P_7, P_3, P_4, P_1, P_5$ 

۱۷۱- جریان‌های زیر در طول یک زنجیره تأمین به صورت پسر و پیشرو جریان دارند. چه جریان‌هایی صرفاً پسر هستند؟

- (۱) تولیدی و خدماتی  
(۲) اطلاعاتی  
(۳) مالی  
(۴) تقاضا

۱۷۲- چنانچه راهبرد اصلی یک زنجیره تأمین «چابک‌سازی» باشد (Agility) کدام مورد، از اهمیت کمتری نسبت به سایرین برخوردار است؟

- (۱) افزایش پاسخگویی  
(۲) افزایش انعطاف‌پذیری  
(۳) کاهش زمان تحویل به مشتری  
(۴) کاهش قیمت تمام شده محصول

۱۷۳- SMED در روش‌های نوین تولید، کدام مورد را سبب می‌گردد؟

- (۱) زمان راه‌اندازی را به کمتر از ۱۰ دقیقه می‌رساند.  
(۲) زمان راه‌اندازی را به کمتر از ۲۰ دقیقه می‌رساند.  
(۳) تعداد تعویض‌ها را کاهش می‌دهد.  
(۴) میزان موجودی‌ها را کاهش می‌دهد.



- ۱۷۴- اگر دهمین تنظیم موتور اتومبیل توسط آقای A، ۸۰ دقیقه و بیستمین تنظیم موتور توسط او، ۶۴ دقیقه زمان ببرد سرعت یادگیری او چند درصد است؟  
 (۱) ۹۰ (۲) ۸۰ (۳) ۷۰ (۴) ۶۰
- ۱۷۵- از میان چهار نوع هزینه کیفیت زیر، کدام هزینه ضروری است و نمی‌توان آن را حذف کرد؟  
 (۱) کنترل و بازرسی (۲) پیشگیرانه (طراحی و مهندسی)  
 (۳) شکست داخلی (۴) شکست خارجی

بازاریابی:

- ۱۷۶- در کدام یک از استراتژی‌های مارک‌گذاری، تولیدات بدون مارک خاص و فقط با ذکر مشخصات اسمی کالا مانند (قارچ، لوبیا، برنج) به بازار عرضه می‌شود؟  
 (۱) تولیدکننده (۲) خصوصی (۳) مختلط (۴) ژنریک
- ۱۷۷- اگر نسبت به حجم خرید بالا تخفیف‌های بیشتری برای مشتریان خود قائل شویم، از کدام عامل تقسیم‌بندی استفاده کرده‌ایم؟  
 (۱) اقتصادی (۲) رفتاری (۳) جمعیت‌شناختی (۴) روان‌شناختی
- ۱۷۸- شرکتی که محصولات خود را از نظر کیفیت، عملکرد و نوآوری به نسبت رقبا بهتر عرضه و تولید می‌کند، از کدام فلسفه بازاریابی تبعیت می‌نماید؟  
 (۱) دیدگاه مبتنی بر محصول (۲) دیدگاه مبتنی بر تولید  
 (۳) دیدگاه مبتنی بر فروش (۴) دیدگاه مبتنی بر بازاریابی
- ۱۷۹- شرکتی که محصولات جدیدی را برای بازار جدیدی عرضه می‌کند، از چه استراتژی استفاده می‌کند؟  
 (۱) متنوع‌سازی (۲) نفوذ در بازار (۳) ایجاد بازار جدید (۴) توسعه محصول جدید
- ۱۸۰- کدام عامل، بر رفتار خریداران پوشاک مد روز تأثیرگذار است؟  
 (۱) طبقه اجتماعی (۲) وضعیت اقتصادی (۳) سبک زندگی (۴) سن و مرحله زندگی
- ۱۸۱- اگر شرکت تولیدی مواد غذایی، در پیام تبلیغاتی خود به مشتریان اطمینان داد که در تولید محصولات شرکت از هیچ ترکیب شیمیایی استفاده نکرده است، این چه نوع تبلیغاتی است؟  
 (۱) خبری (۲) یادآوری (۳) انگیزاننده (۴) متقاعدکننده
- ۱۸۲- شرکت پوشاک «الف» محصولات تولیدی‌اش را به عنوان یک محصول لوکس جایگاه‌یابی کرده است، استراتژی مناسب قیمت‌گذاری برای این شرکت، بر مبنای کدام مورد است؟  
 (۱) نرخ رایج (۲) ارزش (۳) روان‌شناختی (۴) بازده مورد انتظار
- ۱۸۳- یک شرکت تولیدی متوجه شد که تولید تلویزیون‌های لامپ تصویر آینده روشنی ندارد و سود آن روندی کاهشی دارد، این محصول بر اساس ماتریس گروه بوستون در چه وضعیتی قرار دارد و استراتژی مناسب آن کدام است؟  
 (۱) سگ / حفظ (۲) سگ / تجزیه یا انحلال  
 (۳) علامت سؤال / حفظ (۴) علامت سؤال / تجزیه و انحلال
- ۱۸۴- اگر در «قلمرو بازاریابی بر خط» چنانکه آغازگر بنگاه و هدف مصرف‌کننده باشد، کدام یک از قلمروهای بازاریابی مصداق پیدا می‌کند؟  
 (۱) بنگاه به بنگاه (B<sub>p</sub>B) (۲) مصرف‌کننده به بنگاه (C<sub>p</sub>B)  
 (۳) مصرف‌کننده به مصرف‌کننده (C<sub>p</sub>C) (۴) بنگاه به مصرف‌کننده (B<sub>p</sub>C)
- ۱۸۵- ایجاد ترجیح نسبت به نام تجاری مربوط به کدام یک از اهداف تبلیغات می‌باشد؟  
 (۱) خبری (۲) ترغیبی (۳) تفکیکی (۴) یادآوری
- ۱۸۶- اگر کشوری برای گروه‌های خاصی از کالاها محدودیت واردات در نظر بگیرد، کدام یک از محدودیت‌های بازرگانی را اعمال کرده است؟  
 (۱) تعرفه گمرکی (۲) غیرتعرفه‌ای (۳) سهمیه (۴) کنترل ارز خارجی
- ۱۸۷- منطقی‌ترین روش تعیین بودجه برای تبلیغات، کدام روش است؟  
 (۱) قابل تحمل (۲) برابری رقابتی (۳) درصدی از فروش (۴) هدف و انجام دادن کار

- ۱۸۸- مراحل تهیه برنامه ارتباطی و پیشبردی یکپارچه و مؤثر با مشتری در بازاریابی به ترتیب کدام هستند؟  
 (۱) تعیین اهداف ارتباطات - شناسایی مخاطبان هدف - انتخاب رسانه - طراحی پیام - انتخاب منبع پیام - باز خور  
 (۲) طراحی پیام - انتخاب رسانه - انتخاب منبع پیام - شناسایی مخاطبان هدف - تعیین اهداف ارتباطات - باز خور  
 (۳) شناسایی مخاطبان هدف - تعیین اهداف ارتباطات - طراحی پیام - انتخاب رسانه - انتخاب منبع پیام - باز خور  
 (۴) انتخاب رسانه - انتخاب منبع پیام - طراحی پیام - شناسایی مخاطبان هدف - تعیین اهداف ارتباطات - باز خور
- ۱۸۹- شرکت تولیدی صنم (تولیدکننده تلویزیون)، اقدام به کاهش موقتی قیمت با هدف افزایش فروش در کوتاه مدت کرده است، این شرکت چه استراتژی قیمت گذاری را به کار برده است؟  
 (۱) پویا (۲) پیشبردی (۳) جغرافیایی (۴) روانی
- ۱۹۰- موافقت نامه‌ای که منطقه آزاد تجاری را بین کشورهای آمریکا، مکزیک و کانادا ایجاد کرده، چه نام دارد؟  
 (۱) نفتا (NAFTA) (۲) اکو (ECO) (۳) گات (GATT) (۴) سازمان تجارت جهانی (WTO)

مدیریت سرمایه‌گذاری و ریسک:

- ۱۹۱- در چارچوب CAPM، در چه صورتی بتای دارایی کمتر از بتای بازار است؟  
 (۱) مجموع ریسک دارایی کمتر از ریسک بازار باشد.  
 (۲) ریسک غیرسیستماتیک دارایی کمتر از ریسک بازار باشد.  
 (۳) همبستگی بازده دارایی با بازده بازار منفی باشد.  
 (۴) صرف ریسک بازار منفی باشد.
- ۱۹۲- چنانچه بازار سهام صعودی پیش‌بینی شود، در بازار اختیار معامله، کدام یک از معاملات زیر ریسک بیشتری خواهد داشت؟  
 (۱) فروش اختیار خرید (۲) خرید اختیار خرید (۳) فروش اختیار فروش (۴) خرید اختیار فروش
- ۱۹۳- در صورتی که بین بازده دو دارایی A و B همبستگی وجود نداشته باشد، بازده مورد انتظار پرتفوی با حداقل واریانس متشکل از دارایی A و B چند درصد است؟

$$\bar{r}_A = 0.2 \quad \sigma_A = 0.1$$

$$\bar{r}_B = 0.25 \quad \sigma_B = 0.2$$

(۱) ۲۰

(۲) ۲۱

(۳) ۲۲/۵

(۴) ۲۴

- ۱۹۴- بر اساس داده‌های زیر، قیمت ذاتی هر سهم شرکت، چند ریال است؟

بازده حقوق صاحبان سهام	۱۲ درصد
سود مورد انتظار هر سهم	۲۰۰ ریال
سود نقدی مورد انتظار هر سهم	۱۵۰ ریال
نرخ تنزیل	۱۱ درصد

(۱) ۱۳۶۴

(۲) ۱۸۱۸

(۳) ۱۸۷۵

(۴) ۲۵۰۰

- ۱۹۵- در الگوی ۲ عاملی (با عامل‌های F و G) کدام مورد از مفروضات مدل نیست؟

$$\text{Cov}(F, G) = 0 \quad (1)$$

$$\text{Cov}(a_i, a_j) = 0 \quad (2)$$

$$\text{Cov}(r_i, F) \neq \text{Cov}(r_i, G) \quad (3)$$

$$\text{Cov}(r_i, G) = \text{Cov}(r_i, F) = 0 \quad (4)$$

۱۹۶- پرتفویی شامل  $N$  دارایی با نسبت مساوی از هر یک است. کدام مورد مقدار ریسک غیرسیستماتیک این پرتفوی را نشان می‌دهد؟

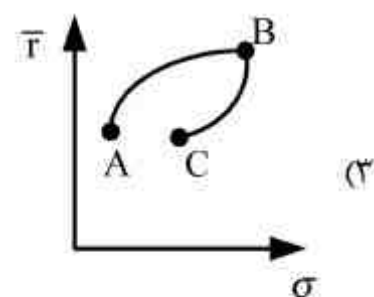
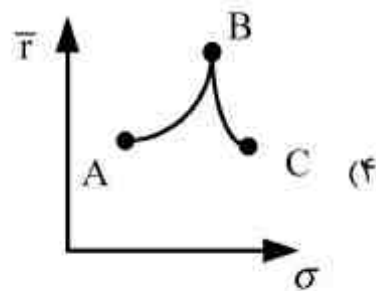
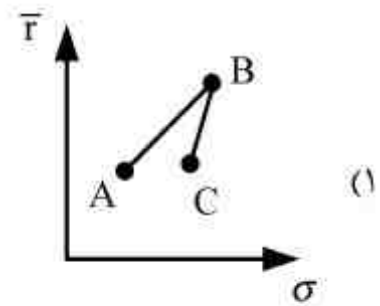
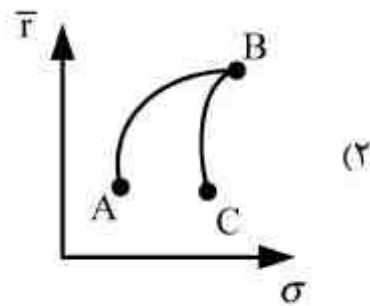
$$\sum_{i=1}^N \sigma_{ei}^2 \quad (۱)$$

$$\sigma_p^2 - \beta_p^2 \sigma_M^2 \quad (۲)$$

$$\sum_{i=1}^N \sum_{j=1}^N x_i x_j \text{Cov}(r_i, r_j) \quad (۳)$$

$$\sum_{i=1}^N \sum_{j=1}^N \frac{1}{N} \text{Cov}(e_i, e_j) \quad (۴)$$

۱۹۷- اگر همبستگی بازده دو دارایی  $A$  و  $B$  معادل  $50\%$  درصد و همبستگی بازده  $B$  و  $C$  صفر باشد، کدام مورد ترکیب دارایی‌های مذکور را نشان می‌دهد؟



۱۹۸- بتای پرتفوی  $1/2$ ، انحراف معیار بازده بازار  $20\%$  درصد و واریانس غیرسیستماتیک پرتفوی مورد نظر یک درصد است. واریانس بازده پرتفوی چند درصد است؟

(۱)  $24/17$

(۲)  $15/76$

(۳)  $5/86$

(۴)  $6/76$

۱۹۹- فردی در ابتدای سال  $92$ ،  $1000$  سهم شرکت  $X$  را به قیمت هر سهم  $1000$  ریال خریداری می‌کند و در تاریخ  $92/6/31$  این سهام را به قیمت هر سهم  $1200$  ریال می‌فروشد و مبلغ حاصل را صرف خرید  $750$  سهم شرکت  $Y$  می‌کند. شرکت  $Y$  در بهمن‌ماه به ازای هر سهم  $500$  ریال سود نقدی مصوب می‌کند و می‌پردازد. در پایان سال  $92$  قیمت هر سهم شرکت  $Y$  معادل قیمت خرید مورخ  $92/6/31$  می‌باشد. بازده سرمایه‌گذاری این فرد در سال  $92$  چند درصد است؟

(۱)  $20$

(۲)  $51/25$

(۳)  $57/5$

(۴)  $70$

۲۰۰- با در دست داشتن داده‌های زیر، ترتیب صعودی بازده سود نقدی ۳ سهم چگونه است؟ (از راست به چپ)

سهم	بازده مورد انتظار - درصد	رشد سود نقدی - درصد	قیمت - ریال
A	۱۰	۷	۲۵۰۰
B	۱۲	۹	۴۰۰۰
C	۱۵	۱۲	۲۰۰۰

- ۱) C و B ، A  
 ۲) C و A ، B  
 ۳) A و B ، C  
 ۴) بازده سود نقدی هر ۳ سهم برابر است.  
 ۲۰۱- اطلاعات زیر مربوط به صندوق سرمایه‌گذاری مشترک آلفا می‌باشد:

تعداد واحد سرمایه‌گذاری	اول سال ۹۲	پایان سال ۹۲
خالص ارزش دارایی‌ها - میلیون ریال	۱۰۰۰	۱۵۰۰
ارزش واحدهای ابطال شده - میلیون ریال	۵۰۰۰	۹۰۰۰
ارزش واحدهای صادر شده - میلیون ریال	۶۰۰	۸۰۰

بازده سرمایه‌گذاری این صندوق در سال ۹۲، چند درصد است؟

- ۱) ۲۰ (۱)      ۲) ۵۰ (۲)      ۳) ۷۶ (۳)      ۴) ۸۰ (۴)
- ۲۰۲- برای کاهش حساسیت پرتفوی به حرکات قیمت بازار، از کدام مورد استفاده می‌شود؟  
 ۱) سفارش با قیمت محدود (Limit order)      ۲) فروش استقرایی (Short sale)  
 ۳) سفارش به قیمت روز (Market order)      ۴) سفارش با توقف (Stop order)  
 ۲۰۳- داده‌های زیر برای یک اقتصاد تک عاملی موجود است.

پرتفوی کاملاً متنوع	بازده مورد انتظار - درصد	بتا
A	۱۲	۱/۲
F	۶	۰

فرض کنید پرتفوی کاملاً متنوع دیگری وجود دارد که بتای آن برابر ۰/۶ و بازده مورد انتظار آن برابر ۸ درصد است. سود آربیتراژی این پرتفوی چند درصد است؟

- ۱) صفر  
 ۲) ۱  
 ۳) ۸/۶  
 ۴) ۹

۲۰۴- بر اساس داده‌های زیر، بتای دارایی A کدام است؟

اطلاعات جاری	
شاخص بورس	۱۰۰۰۰ واحد
قیمت دارایی A	۵۰۰۰ ریال

اطلاعات پیش‌بینی شده

وضعیت	احتمال وقوع - درصد	شاخص بورس - واحد	قیمت A - ریال
(۱) ۱/۳۳	۱	۲۵	۲۵۰۰
(۲) ۱/۵	۲	۸۰۰۰	۷۰۰۰
(۳) ۲	۵۰	۱۴۰۰۰	۷۵۰۰
(۴) ۴	۲۵	۱۶۰۰۰	

۲۰۵- قیمت جاری هر اونس طلا ۱۲۰۰ دلار است، در صورتی که نرخ گسسته هزینه نگهداری طلا و بهره بدون ریسک به ترتیب ۱ و ۷ درصد باشد، قیمت قرارداد آتی یک اونس طلا با سررسید یک سال بعد، چند دلار است؟

(۱) ۱۲۸۴	(۲) ۱۲۷۲	(۳) ۱۲۹۶	(۴) ۱۱۱۱
----------	----------	----------	----------

مبانی کارآفرینی:

۲۰۶- توانایی کارآفرین در تأسیس شبکه‌ها با گردهم آوردن فعالان همگون در کنار یکدیگر، جنبه حیاتی کدام یک از انواع کارآفرینی است؟

(۱) پایدار	(۲) تأسیسی	(۳) توزیع شده	(۴) اقتصادی
------------	------------	---------------	-------------

۲۰۷- فرآیند کارآفرینانه در کدام شرایط محیطی، پرورش می‌یابد؟

(۱) قانونی منفعل	(۲) مشتریان همگون	(۳) رقابتی تهدیدکننده	(۴) منابع قابل پیش‌بینی
------------------	-------------------	-----------------------	-------------------------

۲۰۸- کدام مورد، جزء ویژگی‌های کارآفرینان با رشد پایین یا کارآفرینان شرکت کوچک است؟

(۱) خیلی جمع‌گرا هستند.

(۲) هدف شخصی آن‌ها تخصصی فنی است.

(۳) به حوزه تکنولوژی سطح بالا وارد می‌شوند.

(۴) در تجربه کاری قبلی‌شان با مدیریت عالی و اتحادیه‌ها همکاری داشته‌اند.

۲۰۹- کدام دسته از کارآفرینان سعی در به کمال رسیدن در کسب و کارهایشان دارند، با محرک سود هدایت می‌شوند و مهارت‌های تجاری را برای کسب سود بیشتر به کار می‌گیرند؟

(۱) ناب	(۲) خودجوش	(۳) کلاسیک	(۴) نسل اول
---------	------------	------------	-------------

۲۱۰- استراتژی ایجاد کارآفرینی در درون خود سازمان که تغییرات ساختاری، فرهنگ سازمانی، تشکیل تیم‌های کارآفرینانه و نهایتاً بینش و فهم مشترک در بین مدیران و کارکنان را سبب می‌گردد، چه می‌نامند؟

(۱) اجتماعی	(۲) اداری	(۳) خانوادگی	(۴) شرکتی
-------------	-----------	--------------	-----------

۲۱۱- اولین و مهم‌ترین ابزار پژوهش GEM، کدام مورد است؟

(۱) نظرسنجی جمعیت بزرگسال (۱۸ - ۶۴ سال)

(۲) نظرسنجی از تیم‌های کارآفرینی

(۳) نظرسنجی از خبرگان ملی

(۴) نظرسنجی از دانشجویان کارآفرینی

۲۱۲- مهم‌ترین ملاک برای تفکیک مفهوم کارآفرینی اجتماعی از دیگر اشکال کارآفرینی، ایجاد کدام مورد است؟

(۱) ارزش اقتصادی	(۲) ارزش اجتماعی	(۳) نوآوری اجتماعی	(۴) مخاطره اجتماعی
------------------	------------------	--------------------	--------------------

۲۱۳- در سازمان‌های کارآفرین اجتماعی، بر روی چه عناصری رقابت کمتر است؟

(۱) در تأمین نیروی انسانی	(۲) در جنبه خروجی
---------------------------	-------------------

(۳) بین عرضه‌کنندگان مشابه

(۴) ایدئولوژیکی

- ۲۱۴- نکته کلیدی کدام یک از روش‌های گردآوری اطلاعات مرتبط با مشتریان، توانایی استفاده از اطلاعات برای تدوین برنامه‌های بازاریابی دانش محور است که می‌تواند کارآفرین را در کشف بینش مشتریان و روندهای رفتار خریداران یاری دهد؟  
 (۱) تحقیقات میدانی (۲) گروه‌های کانونی (۳) نظرسنجی از مشتریان (۴) اطلاعات در نقطه فروش
- ۲۱۵- علمی ترکیبی که سعی دارد ابزارها، دستگاه‌ها، محیط کار و مشاغل را با توجه به توانایی‌های جسمی - فکری و محدودیت‌ها و علائق انسان‌ها طراحی نماید، چه نامیده می‌شود؟  
 (۱) مهندسی عوامل انسانی (۲) روان‌شناسی صنعتی (۳) فیزیولوژی کار (۴) مدیریت ریسک
- ۲۱۶- در کدام رویکرد کارآفرینی، نوآوری محدود به تقلید یا ایجاد تغییرات ساده در بسته‌بندی و طراحی است؟  
 (۱) فرصت‌گرایانه (۲) پرورشگاهی (۳) اکتسابی (۴) ابتکاری
- ۲۱۷- در کدام یک از رهیافت‌های اقتصادی، علیرغم طرح نقش کارآفرین در اقتصاد توسط برخی اندیشمندان، کارکرد وظیفه کارآفرینی نادیده گرفته شد و کارآفرین حذف گردید؟  
 (۱) اقتصاد مکتب اتریش (۲) اقتصاد کلاسیک (۳) مکتب شومپیتر (۴) اقتصاد نئوکلاسیک
- ۲۱۸- مسئله مربوط به نقش و وظیفه کارآفرین در تشکیل شرکت جدید از دیدگاه سازمانی، در کدام یک از نظریه‌ها تشریح شده است؟  
 (۱) شبکه (۲) کارآفرینی راهبردی (۳) شکاف کارایی (۴) شناخت اجتماعی
- ۲۱۹- کدام نظریه، توضیح می‌دهد که چرا ایجاد شرکت‌های جدید در مناطق خاص جغرافیایی نسبت به سایر مناطق بالاتر است؟  
 (۱) نقش (۲) فرهنگی (۳) انکوباتور (۴) حاشیه‌ای شدن
- ۲۲۰- کدام نظریه، معتقد است که کارآفرینی دربردارنده هر نوع فعالیت آگاهانه است که به راه‌اندازی، حفظ و رشد یک مؤسسه سود محور به منظور تولید یا توزیع کالاها و خدمات اقتصادی می‌انجامد؟  
 (۱) اصلاح قیمت کرزنر (۲) سود فرانک نایت (۳) مکتب هاروارد (۴) مکتب اتریش

### حسابداری (حسابداری مالی و حسابداری صنعتی):

- ۲۲۱- بهای تمام شده موجودی کالا در پایان اولین سال مالی براساس سه روش ارزشیابی به شرح زیر است:  
 اگر سود ناخالص شرکت با استفاده از روش میانگین موزون ۳۰۰ ریال باشد، سود ناخالص بر مبنای روش فایفو چند ریال است؟ (فایفو ۵۰۰ ریال، لایفو ۴۵۵ ریال، میانگین موزون ۴۹۰ ریال).  
 (۱) ۲۵۵ (۲) ۲۹۰ (۳) ۳۱۰ (۴) ۵۰۰
- ۲۲۲- پس از تهیه صورت‌های مالی، حسابدار شرکت دریافته است مبلغ ۱۰۰۰ ریال هزینه استهلاک تجهیزات در حساب‌ها منظور نشده و نیز موجودی کالای پایان دوره ۱۳۰۰ ریال بیشتر از واقع ارزشیابی شده است. این رویدادها چه تأثیری بر سود خالص دوره مالی داشته است؟  
 (۱) ۲۳۰۰ ریال بیشتر از واقع گزارش شده است. (۲) ۳۰۰ ریال بیشتر از واقع گزارش شده است. (۳) ۲۳۰۰ ریال کمتر از واقع گزارش شده است. (۴) ۳۰۰ ریال کمتر از واقع گزارش شده است.
- ۲۲۳- یکی از اقلام دارایی ثابت شرکت الف به بهای تمام شده ۱۰۰۰ و استهلاک انباشته ۶۰۰، نقداً به مبلغ ۶۰۰ ریال به فروش رسیده است. تأثیر این رویداد بر جریان نقد حاصل از فعالیت‌های عملیاتی و سرمایه‌گذاری، به ترتیب کدام است؟  
 (۱) ۲۰۰ و ۶۰۰ (۲) صفر و ۴۰۰ (۳) ۲۰۰ و ۴۰۰ (۴) صفر و ۶۰۰

۲۲۴- پس از تهیه صورت‌های مالی شرکت الف در پایان سال ۱۳۸۹، اشتباهات زیر کشف شده است:

- (۱) فروش کالا به مبلغ ۵۴ میلیون ریال به طور نسیه، در حساب‌ها به مبلغ ۴۵ میلیون ریال ثبت شده است.
- (۲) سهام عادی منتشر شده به مبلغ ۱۰۰ میلیون ریال در بستانکار حساب درآمد ثبت شده است.
- (۳) حقوق پرداخت نشده کارکنان برای سال ۱۳۸۹ به مبلغ ۱۲ میلیون ریال در حساب‌ها ثبت نشده است.

دارایی‌ها، بدهی‌ها و حقوق صاحبان سهام در ترازنامه (به ترتیب) چند میلیون ریال کمتر یا بیشتر از واقع نشان داده است؟

(۱) ۹ کمتر، ۱۲ کمتر، ۳ بیشتر

(۲) ۹ کمتر، ۱۲ کمتر، ۹۷ کمتر

(۳) ۱۲ کمتر، ۹ کمتر، ۱۰۳ بیشتر

(۴) ۹ بیشتر، ۱۲ بیشتر، ۱۰۰ کمتر

۲۲۵- ساختار سرمایه شرکت سهامی الف شامل ۵۰۰۰۰۰ سهم عادی به ارزش اسمی هر سهم ۱۰۰۰ ریال و ۱۰۰۰۰ سهم ممتاز ۸٪ جمع‌شونده به ارزش اسمی هر سهم ۲۰۰ ریال است. شرکت طی ۳ سال اخیر سودی توزیع نکرده است. با فرض تقسیم ۹۰۰۰۰۰ ریال سود در پایان سال چهارم، سود سهام متعلق به سهامداران عادی چند ریال است؟

(۱) صفر

(۲) ۲۶۰۰۰۰

(۳) ۴۲۰۰۰۰

(۴) ۷۴۰۰۰۰

۲۲۶- آقای الف با انتقال دارایی‌ها و بدهی‌های خود به شرح زیر به عنوان شریک جدید وارد شرکت تضامنی می‌شود: نقد ۱۵۰۰۰ ریال، حساب‌های دریافتی ۴۵۰۰ ریال، ماشین‌آلات به بهای تمام شده ۳۰۰۰ ریال، حساب‌های پرداختی ۱۲۰۰ ریال. با فرض اینکه ارزش بازار ماشین‌آلات ۲۱۲۵ ریال باشد. حساب سرمایه شریک جدید در دفاتر شرکت تضامنی چند ریال است؟

(۱) ۲۲۵۰۰

(۲) ۲۱۳۰۰

(۳) ۲۰۴۲۵

(۴) ۲۱۶۲۵

۲۲۷- در تاریخ ۸/۱/۸۲ ماشین‌آلاتی به قیمت ۸۸ میلیون ریال خریداری و هزینه نصب و راه‌اندازی آن معادل ۳ میلیون ریال پرداخت شده است. روش استهلاک مجموع ارقام سنوات و عمر مفید دارایی ۵ سال و ارزش اسقاط یک میلیون ریال پیش‌بینی می‌شود. با فرض اینکه ماشین‌آلات مزبور در تاریخ ۸/۷/۸۴ به مبلغ ۴۳ میلیون ریال فروخته شود، سود یا زیان فروش ماشین‌آلات برابر با کدام است؟

(۱) ۷ میلیون ریال - زیان

(۲) ۱۶ میلیون ریال - زیان

(۳) ۷ میلیون ریال - سود

(۴) ۱۶ میلیون ریال - سود

۲۲۸- موجودی کالای ابتدای شهریور شرکتی شامل ۱۵ واحد به بهای تمام شده هر واحد ۳۰۰۰ ریال بوده است.

تغییرات طی شهریور عبارتست از:

۶/۳ فروش ۵ واحد به قیمت هر واحد ۳۳۰۰ ریال

۶/۸ خرید ۱۰ واحد به بهای تمام شده هر واحد ۳۵۰۰ ریال

۶/۱۲ فروش ۸ واحد به قیمت هر واحد ۴۰۰۰ ریال

بر مبنای روش فایفو، بهای تمام شده موجودی کالای پایان شهریور چند ریال است؟

(۱) ۳۹۰۰۰

(۲) ۴۱۰۰۰

(۳) ۳۸۴۰۰

(۴) ۳۴۰۰۰

۲۲۹- با توجه به اطلاعات زیر و با فرض اینکه بهای تمام شده کالای فروش رفته سال ۱۳۸۲ معادل ۴۰۰ میلیون ریال باشد، وجه نقد پرداختی برای خرید کالا در سال ۱۳۸۲ چند میلیون ریال است؟

(ارقام به میلیون ریال)

۱۳۸۲/۱۲/۲۹	۱۳۸۲/۱/۱	
۲۵	۳۰	موجودی کالا
۳۷	۳۲	حساب‌های دریافتی
۳۲	۴۰	حساب‌های پرداختی تجاری

(۱) ۳۹۵

(۲) ۴۰۲

(۳) ۴۰۳

(۴) ۴۱۳

۲۳۰- مانده حساب ذخیره مطالبات مشکوک‌الوصول در تاریخ ۱۳۸۵/۱۲/۲۹ قبل از تعدیل ۱۰۰ ریال بستانکار است. مانده حساب‌های دریافتنی که همه ساله ۵٪ ذخیره برای آن منظور می‌شود، ۵۰۰۰ ریال است. خالص حساب‌های دریافتنی در ترازنامه پایان سال، چند ریال گزارش می‌شود؟

- (۱) ۴۸۵۰  
(۲) ۴۷۵۰  
(۳) ۴۹۰۰  
(۴) ۵۰۰۰

۲۳۱- شرکت تولیدی الف در آذرماه سال جاری ۲۰ واحد محصول تولید کرده و فروخته است. اطلاعات زیر در این رابطه در دسترس است:

موجودی کالای ساخته شده اول دوره	۴۸,۰۰۰
مواد مستقیم	۱۲۵,۰۰۰
دستمزد مستقیم	۵۵,۰۰۰
سربار تولید	۶۰,۰۰۰
هزینه فروش	۲۵,۰۰۰
موجودی کالای ساخته شده پایان دوره	۳۰,۰۰۰

بهای تمام شده ساخت هر واحد محصول چند ریال است؟

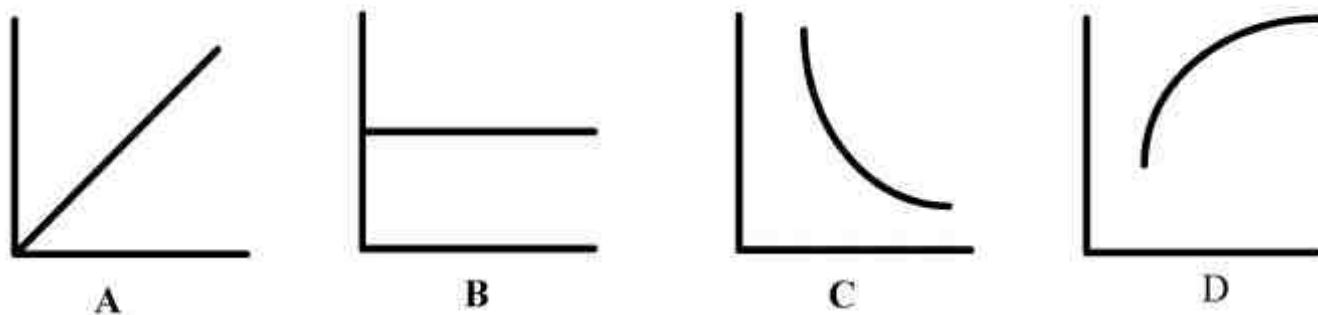
- (۱) ۱۲۹۰۰  
(۲) ۱۲۰۰۰  
(۳) ۹۰۰۰  
(۴) ۶۲۵۰

۲۳۲- نسبت سود ناخالص به بهای تمام شده کالای فروش رفته  $\frac{2}{3}$  و نسبت سود عملیاتی به سود ناخالص  $\frac{3}{4}$  است.

اگر فروش ۱۰۰ میلیون ریال باشد، هزینه‌های عملیاتی چند میلیون ریال است؟

- (۱) ۵  
(۲) ۱۰  
(۳) ۱۵  
(۴) ۲۰

۲۳۳- نمودارهای زیر محور افقی حجم فعالیت و محور عمودی مبلغ را نشان می‌دهد. چنانچه استهلاک ماشین‌آلات به روش خط مستقیم محاسبه شود، کدام نمودار هزینه استهلاک یک واحد محصول را نشان می‌دهد؟



- (۱) C  
(۲) D  
(۳) B  
(۴) A

۲۳۴- بهای تمام شده کالای تکمیل شده در سال ۹۲ معادل ۷۰۰ میلیون ریال و هزینه‌های عملیاتی ۱۰۰ میلیون ریال گزارش شده است. هیچگونه موجودی کالا در اول سال وجود نداشته است. چنانچه ۸۰ درصد مقدار تولید دوره فروش رفته باشد، مبلغ موجودی کالا که در آخر دوره در ترازنامه گزارش خواهد شد، چند میلیون ریال است؟

- (۱) ۱۴۰  
(۲) ۱۶۰  
(۳) ۱۸۰  
(۴) ۵۶۰

۲۳۵- کالای در جریان ساخت اول دوره شرکت الف ۱۰۰ واحد به ارزش ۶۶۰,۰۰۰ ریال، محصول تکمیل شده ۱,۰۰۰ واحد و کالای در جریان ساخت آخر دوره ۲۰۰ واحد است. موجودی‌های در جریان ساخت اول و

آخر دوره تماماً از نظر مواد کامل و از نظر تبدیل  $\frac{1}{4}$  تکمیل هستند. هزینه مواد مصرف شده در این دوره ۱,۱۰۰,۰۰۰ ریال و هزینه‌های تبدیل ۲,۰۵۰,۰۰۰ ریال است. بهای تمام شده محصول تکمیل شده چند ریال است؟

- (۱) ۲,۷۰۰,۰۰۰  
(۲) ۳,۰۰۰,۰۰۰  
(۳) ۳,۳۰۰,۰۰۰  
(۴) ۳,۵۱۰,۰۰۰



اصول و مبانی نشر:

- ۲۳۶- کدام نوع ویراستار آمار و ارقام و نظیر این‌ها را با منابع موثق مطابقت می‌دهد؟  
 (۱) ویراستار داده‌ها (۲) ویراستار نگارشی (۳) ویراستار بررسی منابع (۴) ویراستار استنادی
- ۲۳۷- کدام ناشر برای اولین بار در ایران «سازمان کتاب‌های جیبی» را تأسیس نمود؟  
 (۱) بنگاه ترجمه و نشر کتاب (۲) مؤسسه انتشاراتی فرانکلین  
 (۳) کانون پرورش فکری کودکان و نوجوانان (۴) انجمن آثار ملی و بنیاد فرهنگ ایران
- ۲۳۸- کدام اقدام حمایتی از خوانندگان کتاب، توسط دولت متأخرتر است؟  
 (۱) تحویل مکان ارزان قیمت به کتاب‌فروشان  
 (۲) حذف مالیات ناشران جهت کاهش قیمت کتاب  
 (۳) اختصاص یارانه به ناشران جهت کاهش قیمت کتاب  
 (۴) اختصاص بیشتر بن کتاب یا کارت الکترونیکی کتاب به خوانندگان کتاب
- ۲۳۹- مبنای محاسبه در هزینه چاپ، براساس چیست؟  
 (۱) قطع (۲) فرم (۳) حروف چینی (۴) صفحه‌بندی
- ۲۴۰- خروجی کدام دستگاه زینک، نهایی است؟  
 (۱) الکترواستاتیک (۲) ایمیج ستر (Image setter)  
 (۳) پلیت ستر (Plate setter) (۴) ماشین چاپ سیلندری تخت
- ۲۴۱- جمله زیر در مورد کدام دیدگاه مالکیت است؟  
 «اثر را ملک شخصی پدیدآور می‌دانند و همه حقوقی را که برای صاحب‌نظران ملک در باب ملک خودشان قائل هستند، عیناً برای پدیدآورندگان نیز قائلند.»  
 (۱) نظریه حق شخصی (۲) نظریه مالکیت معنوی  
 (۳) نظریه مالکیت عینی (۴) نظریه حق نشر و حقوق کار
- ۲۴۲- طرح و تنظیم و صفحه‌بندی روزنامه چه نام دارد؟  
 (۱) مونتاژ (۲) لی‌اوت (۳) سرویس خبری (۴) ماکت‌سازی
- ۲۴۳- کدام جمله در مورد لیتوگرافی درست است؟  
 (۱) در نشر الکترونیکی با کمک دستگاه‌های ریسوگرافی حذف شده است.  
 (۲) از انواع چاپ برجسته است.  
 (۳) یکی از فعالیت‌ها در نشر الکترونیک است.  
 (۴) غیرقابل حذف است.
- ۲۴۴- ابزار «شفره» در کدام مرحله تولید کتاب استفاده می‌شود؟  
 (۱) تجلید (۲) ویرایش (۳) چاپ‌ماشینی (۴) حروف‌نگاری
- ۲۴۵- شماره شناسایی محصولات رقومی (شماره شناسایی شیء دیجیتال) کدام مورد، است؟  
 (۱) URN (۲) DOI  
 (۳) URL (۴) ISAN
- ۲۴۶- کدام مورد، جزو نظام‌های استاندارد بین‌المللی در صنعت نشر نیست؟  
 (۱) ایسان (ISAN) (۲) شاپا (ISSN)  
 (۳) شابم (ISMN) (۴) متادیتا (Metadata)
- ۲۴۷- کدام فعالیت، جزو فعالیت‌های صفحه آرایی است؟  
 (۱) زیروگرافی (۲) اندازه‌سازی خبر  
 (۳) تعیین محل تصویر و کیفیت آن (۴) کنترل کلمه به کلمه نمونه متن تایپ شده با متن اصلی
- ۲۴۸- کدام ویژگی مرکب در چاپ، دارای اهمیت بیشتری است؟  
 (۱) سرعت خشک شدن (۲) خوشرنگ بودن  
 (۳) براق بودن (۴) درجه شفافیت

- ۲۴۹- کدام جمله در مورد نشر، درست است؟  
 (۱) «پیش‌نشر» نیز داوری می‌شود.  
 (۲) در خودناشری حق مؤلف مطرح است.  
 (۳) خودناشری ماهیتاً با پیش‌نشر متفاوت است.  
 (۴) پدیده «پیش‌نشر» غالباً برای نشر مقالات به کار می‌رود.
- ۲۵۰- کدام نوع ماشین چاپ، دارای قدمت بیشتری است؟  
 (۱) ماشین چاپ سیلندری  
 (۲) ماشین چاپ اهرم‌دار  
 (۳) ماشین چاپ تمام فلزی  
 (۴) ماشین چاپ روتاری (دوار)

دانش حمل و نقل (دریایی، زمینی و هوایی):

- ۲۵۱- کانال‌های پاناما و سوئز، به ترتیب در چه سال‌هایی تکمیل شدند؟  
 (۱) ۱۸۶۹ و ۱۹۱۴ (۲) ۱۹۲۴ و ۱۸۹۶ (۳) ۱۸۶۹ و ۱۹۱۴ (۴) ۱۸۹۶ و ۱۹۲۴
- ۲۵۲- در کشورهای توسعه‌یافته گروه ۷ (G7)، کدام کشورها بیشترین حجم حمل و نقل ریلی کالا را به خود اختصاص داده‌اند؟  
 (۱) انگلیس و ایتالیا (۲) آمریکا و کانادا (۳) فرانسه و آلمان (۴) ژاپن و آلمان
- ۲۵۳- طول کل سیستم کانال رودخانه‌ای در دوره امپراطوری چین به ترتیب به چند کیلومتر رسید و چند کیلومتر آن در حال حاضر قابل استفاده است؟  
 (۱) ۲۵۰۰ و ۳۵۰۰ (۲) ۵۲۰۰ و ۲۵۰۰ (۳) ۲۵۰۰ و ۱۷۰۰ (۴) ۱۷۰۰ و ۲۵۰
- ۲۵۴- به کدام کشورها انکلیوهای دریایی (Maritime Enclaves) گفته می‌شود؟  
 (۱) کشورهایی که بصورت قراردادی قوانین دریایی مشترک دارند.  
 (۲) کشورهای مشترک‌المنافع که به دریا دسترسی دارند.  
 (۳) کشورهایی که به دریا دسترسی ندارند.  
 (۴) کشورهای حوزه خلیج فارس.
- ۲۵۵- گذرگاه سنت گوتارد (Saint-Gothard Passage)، بین کدام مناطق قرار دارد؟  
 (۱) پرتغال و اسپانیا (۲) ایتالیا و سوئیس  
 (۳) انگلیس و فرانسه (۴) اروپا و آفریقا
- ۲۵۶- توسعه حمل و نقل شهری مربوط به کدام عصر حمل و نقل است؟  
 (۱) فوربست (۲) انقلاب صنعتی  
 (۳) پس از فوربست (۴) ظهور سیستم‌های مدرن حمل و نقل
- ۲۵۷- در ابتدای ظهور صنعت حمل و نقل هوایی، محدودیت‌های این صنعت به کدام مورد مربوط است؟  
 (۱) ایمنی (۲) ظرفیت و برد  
 (۳) نوع هواپیما (۴) مسافر و نوع بار
- ۲۵۸- طولانی‌ترین رودخانه جهان، کدام است؟  
 (۱) آمازون (۲) چنگ جیانگ (۳) می‌سی‌سی‌پی (۴) نیل
- ۲۵۹- دلیل اصلی و قابل ملاحظه کوتاه شدن سفرهای جاده‌ای در قرن هجدهم، چه بود؟  
 (۱) وجود اتوبان‌های عوارضی (۲) ارتقای کیفیت جاده‌ها  
 (۳) گسترش شبکه جاده‌ای (۴) کنترل امنیتی جاده‌ها
- ۲۶۰- مراحل مختلف زنجیره حمل و نقل ترکیبی به ترتیب کدام است؟  
 (۱) اتصال، مبادله، ترکیب، تجزیه (۲) اتصال، ترکیب، مبادله، تجزیه  
 (۳) ترکیب، اتصال، مبادله، تجزیه (۴) ترکیب، تجزیه، اتصال، مبادله
- ۲۶۱- ارزان‌ترین نوع حمل و نقل بار در جهان، کدام است؟  
 (۱) جاده‌ای (۲) دریایی (۳) ریلی (۴) هوایی

- ۲۶۲- عوامل مؤثر در توسعه حمل و نقل ترکیبی، کدام است؟  
 (۱) فناوری در صنعت حمل و نقل دریایی و توسعه فعالیت‌های لجستیکی در بنادر  
 (۲) ارتباط بهتر بین بنادر و پسکرانه و ارتباط بهتر بین پسکرانه و حمل و نقل دریایی  
 (۳) فناوری در تخلیه و بارگیری و مقررات‌زدایی حمل و نقل  
 (۴) ارزان بودن این نوع حمل و نقل
- ۲۶۳- قطارهای سریع‌السیر TGV، مربوط به کدام کشور است؟  
 (۱) اسپانیا (۲) انگلستان (۳) ژاپن (۴) فرانسه
- ۲۶۴- مرحله (Hubbing Effect)، از توسعه شبکه حمل و نقل هوایی در کدام دهه‌ها محقق گردید؟  
 (۱) ۱۹۸۰-۱۹۹۰ (۲) ۱۹۳۰-۱۹۲۰ (۳) ۱۹۴۰-۱۹۵۰ (۴) ۱۹۶۰-۱۹۷۰
- ۲۶۵- در حمل و نقل هوایی، امتیاز Open Skies مربوط به کدام حق آزادی هوایی (Air Freedom Rights) می‌باشد؟  
 (۱) ششم (۲) هفتم (۳) هشتم (۴) نهم

### دانش مدیریت بازرگانی و حمل و نقل:

- ۲۶۶- سازمان تجارت جهانی (WTO)، بر چه قواعدی متمرکز است؟  
 (۱) تجارت بین کشورها در سطح منطقه‌ای (۲) تجارت بین کشورها در سطح شبه جهانی  
 (۳) تجارت و تعرفه بین کشورها در سطح جهانی (۴) تجارت و تعرفه در سطح کشورهای عضو
- ۲۶۷- موافقت‌نامه‌ها و ضمانت‌های سازمان تجارت جهانی (WTO)، کدام مورد را در بر می‌گیرد؟  
 (۱) اقدامات غیرحمایتی از دامپینگ (۲) اقدامات غیرارزش‌گذاری شده گمرکی  
 (۳) اقدامات غیریارانه‌ای (۴) اقدامات سرمایه‌گذاری، یارانه‌ها و اقدامات جبرانی
- ۲۶۸- طبق نظریه مورگان، کدام مورد ناشی از شیوه‌های نامطلوب تفکر در سازمان است؟  
 (۱) تنبلی (۲) گروه‌اندیشی (۳) شکست (۴) موفقیت
- ۲۶۹- کدام مورد، از ویژگی‌های مهم پارادایم تحول در کسب و کار قرن بیستم است؟  
 (۱) سازگاری کار با فرد و حفظ محیط‌زیست (۲) ممانعت از سرمایه‌گذاری  
 (۳) سازگاری فرد با کار (۴) ترویج مصرف‌گرایی
- ۲۷۰- موافقت‌نامه‌های سازمان تجارت جهانی (WTO)، کدام مورد را در بر می‌گیرد؟  
 (۱) سرمایه‌های فیزیکی (۲) کالاها و خدمات و سرمایه‌های فکری  
 (۳) سرمایه‌های گمرکی (۴) سرمایه‌های غیرمعنوی
- ۲۷۱- کدام مورد، یا موارد از ویژگی‌های کارکنان قرن بیستم است؟  
 (۱) مهارت‌های تخصصی (۲) شهروندی و دارا بودن مهارت‌های چندگانه  
 (۳) کارمندی (۴) فقدان تخصص
- ۲۷۲- کدام ویژگی، از ویژگی‌های موج چهارم در حوزه کسب و کار می‌باشد؟  
 (۱) تغییر مالکیت به مباشرت و نظارت  
 (۲) محلی‌اندیشیدن و جهانی عمل کردن  
 (۳) تقویت رقابت بمنظور نجات جهان  
 (۴) عدم توجه به کسب و کار بعنوان عامل ترویج رفاه جمعی
- ۲۷۳- مدیریت استراتژیک در مؤسسه‌های بازرگانی قرن بیست و یکم، حول کدام محور متمرکز است؟  
 (۱) بیانیه مأموریت (۲) چشم‌انداز (۳) خودسازی (۴) رسالت
- ۲۷۴- به اعتقاد پورتر، استراتژی مناسب در صورتی که شرکت با شرایط بازار گسترده و تولید محصول جدید مواجه باشد، کدام است؟  
 (۱) تمایز (۲) رهبری هزینه (۳) تمایز متمرکز (۴) رهبری هزینه متمرکز
- ۲۷۵- بر اساس مدل مدیریت منابع انسانی هاروارد دینفغان کدامند؟  
 (۱) دولت، اتحادیه‌ها و سهامداران (۲) مدیران، کارکنان، دولت، اتحادیه‌ها و سهامداران  
 (۳) خانواده (۴) دولت و خانواده

- ۲۷۶- مفهوم "استراتژی صدای کارکنان" در سازمان، کدام مورد را شامل می‌شود؟  
 (۱) میزان دریافتی  
 (۲) توان مداخله و تأثیرگذاری کارکنان  
 (۳) مشارکت حداقلی کارکنان  
 (۴) توان تأثیرپذیری کارکنان
- ۲۷۷- کدام مورد، از ویژگی‌های بازاریابی تهاجمی است؟  
 (۱) حفظ مشتری  
 (۲) جذب مشتری  
 (۳) رقابت شدید  
 (۴) رشد سود
- ۲۷۸- بازاریابی مدرن، به کدامیک از ویژگی‌های بازاریابی اسلامی با عنوان بازاریابی سازگار با محیط زیست اشاره می‌کند؟  
 (۱) اخلاقی  
 (۲) معنوی  
 (۳) انسان‌گرایانه  
 (۴) واقع‌بین
- ۲۷۹- معامله آنلاین، بر کدامیک از عناصر آمیخته بازاریابی پست مدرن دلالت دارد؟  
 (۱) پربارسازی محصول  
 (۲) تناقض در قیمت  
 (۳) حضور در محل فروش  
 (۴) شرکت در تبلیغ محصول
- ۲۸۰- طبق قرارداد بین المللی FAS، فروشنده موظف است کالا را در کجا تحویل دهد؟  
 (۱) روی اسکله و در کنار کشتی در بندر مبدأ  
 (۲) روی اسکله و در کنار کشتی در بندر مقصد  
 (۳) روی کشتی در بندر مقصد  
 (۴) روی کشتی در بندر مبدأ
- ۲۸۱- بار عمومی، چه نوع باری است؟  
 (۱) بصورت پودر و یا غلات حمل می‌شود.  
 (۲) درون مخازن روباز حمل می‌شود.  
 (۳) با وسایل حمل و نقل عمومی حمل می‌شود.  
 (۴) نه بصورت فله حمل شود، نه در درون کانتینری و نه بوسیله حمل و نقل رو رو.
- ۲۸۲- کنوانسیون مربوط به کنترل آلودگی دریا، کدام است؟  
 (۱) SOLAS  
 (۲) MARPOL  
 (۳) TIR  
 (۴) CSC
- ۲۸۳- عمل Jettison در حمل و نقل دریایی، به چه معنی است؟  
 (۱) تقاضا برای صدور گواهی حمل کالای خطرناک  
 (۲) ارسال تقاضای رسمی جهت دریافت خسارت از شرکت بیمه  
 (۳) دور ریختن بار به منظور نجات جان افراد، کشتی و بارهای دیگر  
 (۴) تکمیل و تحویل اظهارنامه واردات و صادرات در مبادی گمرکی دریایی
- ۲۸۴- کدام مورد، بیانگر حمل و نقل ترکیبی است؟  
 (۱) حمل کالاهای ناسازگار در درون یک وسیله نقلیه  
 (۲) حمل کالا از طریق ترکیبی از حمل هوایی، آبی و زمینی  
 (۳) حمل کالا با وسیله نقلیه زمینی قابل تبدیل به حمل و نقل دریایی  
 (۴) حمل کالاهای مرکب از جامدات و مایعات در درون یک وسیله نقلیه
- ۲۸۵- مهمترین کنوانسیون مربوط به استانداردهای آموزشی و صدور گواهینامه‌های شایستگی افسران دریانورد، چه نام دارد؟  
 (۱) STCW  
 (۲) IMO  
 (۳) GMDSS  
 (۴) INMARSAT
- ۲۸۶- دموراز، به چه معنی است؟  
 (۱) پرداخت جریمه بخاطر دیرتر رسیدن وسیله نقلیه به مقصد در یک قرارداد اجاره.  
 (۲) دریافت تشویقی بخاطر زودتر رسیدن وسیله نقلیه به مقصد در یک قرارداد اجاره.  
 (۳) پرداخت جریمه بخاطر دیرتر تخلیه کردن وسیله نقلیه در یک قرارداد اجاره.  
 (۴) دریافت تشویقی بخاطر زودتر تخلیه کردن وسیله نقلیه در یک قرارداد اجاره.
- ۲۸۷- استاندارد بین‌المللی تبادل الکترونیکی داده‌ها در امور اداری، بازرگانی و حمل و نقل چه نام دارد؟  
 (۱) ITF  
 (۲) COLREG  
 (۳) ASYCUDA  
 (۴) EDIFACT
- ۲۸۸- FCL، چه نوع کانتینری است؟  
 (۱) محتویات آن گیرنده‌ی واحدی دارد.  
 (۲) محتویات آن گیرنده‌های مختلفی دارد.  
 (۳) تمام ظرفیت مجاز آن استفاده نشده است.  
 (۴) تمام ظرفیت مجاز آن استفاده شده است.
- ۲۸۹- TEU، معادل چه نوع کانتینری است؟  
 (۱) سردخانه‌ای  
 (۲) بیست فوتی  
 (۳) چهل فوتی  
 (۴) حمل کالاهای خطرناک

- ۲۹۰- کدامیک از کشتی‌های زیر، عموماً برای حمل کانتینر استفاده نمی‌شود؟  
 (۱) LASH (۲) Cruise Ship (۳) RO/RO Ship (۴) LO/LO Ship
- ۲۹۱- کشتی‌رانی منظم، به چه معنا است؟  
 (۱) حمل کالا بر اساس جدول زمانی منظم (۲) حمل کالا در مسیرهای بین‌المللی کشتیرانی  
 (۳) حمل کالا بین بنادر داخلی تحت قلمرو یک کشور (۴) حمل کالا بین بنادر از پیش برنامه‌ریزی شده
- ۲۹۲- بندر ترانشیپ، چه نوع بندری است؟  
 (۱) کالاهای آن محل به سیستم حمل و نقلی دیگر و یا به کشتی دیگر بارگیری می‌شوند.  
 (۲) در آن کالاهای پراکنده یک گیرنده جمع آوری و بصورت پکیاچه و واحد در می‌آید.  
 (۳) به یک بندر بزرگ که نسبت به بنادر اطراف و منطقه خود محوریت داشته باشد بندر ترانشیپ می‌گویند.  
 (۴) به یک بندر که در حریم یک منطقه آزاد تجاری قرار گرفته باشد بندر ترانشیپ می‌گویند.
- ۲۹۳- چیدمان شکسته، به چه معنا است؟  
 (۱) چینش منظم بارهای شکسته و خرد شده در درون وسیله نقلیه باری مانند کشتی، هواپیما و قطار.  
 (۲) اختصاص فضا و یا انبار جداگانه به بارهای شکسته و خرد شده در حین حمل و نقل و تخلیه و بارگیری کالاها.  
 (۳) فضای هدر رفته در وسیله نقلیه باری مانند کشتی، هواپیما و قطار بخاطر شکل نامنظم و غیرهندسی بار.  
 (۴) استفاده از کالاهای کوچک و یا جعبه‌های کوچک جهت پرکردن فضاهای خالی بین بارهای حجیم و نامنظم و غیرهندسی.
- ۲۹۴- کدام مورد، بیانگر کابوتاژ است؟  
 (۱) حمل کالا بین بنادر کشورهای اتحادیه  
 (۲) حمل کالا بین بنادر کشور خودی  
 (۳) حمل کالا تحت قوانین بین‌المللی گمرکی  
 (۴) حمل کالا از طریق خطوط بین‌المللی کشتیرانی
- ۲۹۵- مهم‌ترین مرجع و یا مراجع بین‌المللی و توصیه شده برای حمل، بارگیری، تخلیه و انبار کالاهای خطرناک کدام است؟  
 (۱) نشریات SOLAS  
 (۲) کتب UNCTAD  
 (۳) کنوانسیون SALVAGE  
 (۴) Blue Book و IMDG Code

مدیریت منابع انسانی:

- ۲۹۶- نظریه تمایل به حادثه یا حادثه‌پذیری، چیست؟  
 (۱) حوادث جاری ناشی از مجموعه عوامل زمانی و مکانی است.  
 (۲) ویژگی‌های فردی در حادثه‌پذیری تابع شرایط محیطی است.  
 (۳) گروهی از افراد دارای ویژگی‌هایی هستند که در شرایط محیطی خاص احتمال وقوع حادثه برای آنها بیشتر است.  
 (۴) گروهی از افراد دارای ویژگی‌هایی هستند که بدون توجه به شرایط محیطی احتمال وقوع حادثه برای آنها بیشتر است.
- ۲۹۷- پاسخ به سوال «آیا کارکنان بعد از آموزش، قادر به انجام بهتر عملکرد شغلی‌شان خواهند بود؟»، به کدام سطح اصلی مدل ارزشیابی آموزش مربوط می‌شود؟  
 (۱) رفتار (۲) نتیجه (۳) واکنش (۴) یادگیری
- ۲۹۸- توزیع اجباری و انتخاب اجباری، به ترتیب جزو کدام رویکردهای استاندارد ارزیابی عملکرد کارکنان به شمار می‌روند؟  
 (۱) نسبی - نسبی (۲) مطلق - نسبی (۳) نسبی - مطلق (۴) مطلق - مطلق
- ۲۹۹- کدام مورد، جزو روش‌های کارمندیابی برون سازمانی است؟  
 (۱) اعلان شغلی (۲) مراجعه مستقیم  
 (۳) کارکنان دو شغله درونی (۴) معرفی و توصیه همکاران

- ۳۰۰- ایجاد ارتباط‌های اجتماعی و فنی در شغل راهی برای ارتقاء، کدام مورد است؟  
 (۱) توسعه شغل  
 (۲) غنی‌سازی شغل  
 (۳) کیفیت زندگی کاری  
 (۴) جامعه‌پذیری کارکنان
- ۳۰۱- مربی‌گری، جزو کدام رویکرد توسعه منابع انسانی است؟  
 (۱) ارزیابی (۲) آموزش (۳) روابط شخصی (۴) تجربیات شغلی
- ۳۰۲- اگر سرپرست پنج نیرو داشته باشد و بخواهد با روش مقایسه زوجی عملکرد آنها را ارزیابی کند، باید چند مقایسه انجام دهد؟  
 (۱) ۶ (۲) ۸ (۳) ۱۰ (۴) ۱۲
- ۳۰۳- مدل ویژگی‌های شغل، جزو کدام رویکرد طراحی شغل است؟  
 (۱) انگیزشی (۲) ارگونومیک (۳) سیستمی (۴) مدیریت علمی
- ۳۰۴- حرفه‌گرایی دست‌اندرکاران مدیریت منابع انسانی، به چه دلیل محدودتر از سایر حرفه‌ها مثل پزشکی است؟  
 (۱) فقدان منشور اخلاقی واحد  
 (۲) آزادی عمل در انجام وظایف  
 (۳) نبود ضوابط کاری یکسان  
 (۴) استقلال کمتر در انجام فعالیت‌ها
- ۳۰۵- اگر همسویی افقی زیاد و همسویی عمودی کم باشد، کدام همسویی استراتژیک مدیریت منابع انسانی شکل می‌گیرد؟  
 (۱) استراتژی‌گرا (۲) تاکتیک‌گرا (۳) هدف‌گرا (۴) فرایندگرا
- ۳۰۶- اگر مدیریت و کارکنان هر دو دارای دیدگاه کثرت‌گرا باشند، کدام الگوی روابط مدیریت - کارکنان شکل می‌گیرد؟  
 (۱) پدرمآب پیشرفته (۲) تعارض کلاسیک (۳) مدرن پیشرفته (۴) مدرن استاندارد
- ۳۰۷- طبق فرضیه‌های آکرمن در تطابق استراتژی سازمانی با استراتژی مدیریت منابع انسانی تحلیل‌گران، معمولاً کدام استراتژی مدیریت منابع انسانی را ترجیح می‌دهند؟  
 (۱) اجرا (۲) پوش (۳) توسعه (۴) کنترل
- ۳۰۸- ماهیت روابط و دسته‌های شغلی در مدیریت منابع انسانی نسبت به مدیریت پرسنلی و روابط صنعتی، به ترتیب چگونه است؟  
 (۱) وحدت‌گرا - کم (۲) کثرت‌گرا - کم (۳) وحدت‌گرا - زیاد (۴) کثرت‌گرا - زیاد
- ۳۰۹- دگرگونی‌های ماهیت کار و افزایش پیوندهای درونی و پیچیدگی کار، کدام مورد را دشوار می‌سازد؟  
 (۱) کیفیت کار (۲) سنجش عملکرد (۳) وابستگی شغلی (۴) سنجش روحیه کارکنان
- ۳۱۰- در کدام یک از روش‌های ارزیابی عملکرد، سرپرست فهرستی از عبارات و یا کلمات را پیش‌روی خود قرار می‌دهد و ویژگی‌های عملکردی هر کارمند را بر اساس آن عبارات و کلمات مشخص می‌سازد؟  
 (۱) مقیاس‌های رتبه‌بندی ترسیمی (۲) رویدادهای اتفاقی (۳) ارزشیابی انشایی یا فرم باز (۴) چک لیست







### کلید اولیه آزمون کارشناسی ارشد نا پیوسته سال 1394

#### کلید اولیه آزمون کارشناسی ارشد نا پیوسته سال 1394

به اطلاع داوطلبان شرکت کننده در آزمون کارشناسی ارشد سال 1394 می رساند، کلید اولیه سوالات بر روی سایت سازمان سنجش قرار گرفته است. این کلید اولیه غیر قابل استناد است پس از دریافت نظرات داوطلبان و صاحب نظرات کلید نهایی سوالات تهیه و بر اساس آن کارنامه داوطلبان استخراج خواهد شد. در صورت تمایل می توانید حداکثر تا تاریخ 4/12/93 با مراجعه به سایت سازمان سنجش [www.sanjesh.org](http://www.sanjesh.org) از طریق سیستم ارسال و درخواست نسبت به تکمیل فرمی که برای دریافت این نظرات آماده گردیده است اقدام نمایید. لازم به ذکر است نظرات داوطلبان فقط از طریق اینترنت دریافت خواهد شد و به موارد ارسالی از طریق دیگر رسیدگی نخواهد شد.

نوع دفترچه	نام رشته امتحانی	کد رشته امتحانی
C	مجموعه مدیریت	1142

شماره سوال	گزینه صحیح	شماره سوال	گزینه صحیح	شماره سوال	گزینه صحیح	شماره سوال	گزینه صحیح	شماره سوال	گزینه صحیح	شماره سوال	گزینه صحیح
1	3	31	3	61	1	91	1	121	1	151	3
2	4	32	2	62	2	92	4	122	2	152	2
3	2	33	1	63	3	93	4	123	4	153	4
4	4	34	2	64	4	94	1	124	2	154	1
5	1	35	4	65	1	95	4	125	3	155	3
6	1	36	1	66	4	96	2	126	4	156	2
7	3	37	3	67	2	97	2	127	1	157	1
8	3	38	1	68	3	98	3	128	1	158	3
9	2	39	1	69	1	99	2	129	3	159	4
10	4	40	3	70	2	100	1	130	4	160	1
11	2	41	2	71	2	101	4	131	1	161	4
12	1	42	1	72	1	102	3	132	2	162	3
13	1	43	4	73	4	103	1	133	3	163	2
14	3	44	2	74	3	104	4	134	2	164	2
15	4	45	4	75	1	105	3	135	4	165	1
16	4	46	3	76	2	106	2	136	1	166	2
17	1	47	2	77	3	107	3	137	3	167	3
18	1	48	3	78	4	108	1	138	4	168	3
19	2	49	4	79	3	109	4	139	2	169	2
20	3	50	4	80	1	110	2	140	3	170	1
21	2	51	2	81	3	111	3	141	1	171	4
22	3	52	4	82	1	112	4	142	4	172	4
23	3	53	3	83	4	113	1	143	2	173	1
24	1	54	1	84	2	114	2	144	3	174	2
25	2	55	2	85	4	115	1	145	4	175	2
26	4	56	1	86	4	116	4	146	1	176	4
27	2	57	4	87	3	117	3	147	3	177	2
28	1	58	3	88	2	118	1	148	4	178	1
29	4	59	2	89	1	119	3	149	2	179	1
30	4	60	3	90	2	120	2	150	4	180	3

شماره سوال	گزینه صحیح	شماره سوال	گزینه صحیح	شماره سوال	گزینه صحیح	شماره سوال	گزینه صحیح	شماره سوال	گزینه صحیح
181	1	211	1	241	3	271	2	301	3
182	3	212	2	242	4	272	1	302	3
183	2	213	2	243	1	273	3	303	1
184	4	214	4	244	1	274	1	304	4
185	2	215	1	245	2	275	2	305	4
186	3	216	4	246	4	276	2	306	2
187	4	217	4	247	3	277	2	307	3
188	3	218	3	248	1	278	3	308	1
189	2	219	1	249	4	279	3	309	2
190	1	220	3	250	1	280	1	310	4
191	3	221	3	251	1	281	4		

192	1	222	1	252	2	282	2
193	2	223	4	253	3	283	3
194	3	224	1	254	3	284	2
195	1	225	2	255	2	285	1
196	4	226	3	256	4	286	3
197	2	227	4	257	2	287	4
198	4	228	2	258	4	288	1
199	3	229	3	259	1	289	2
200	4	230	2	260	3	290	2
201	1	231	2	261	2	291	4
202	2	232	2	262	3	292	1
203	2	233	1	263	4	293	3
204	1	234	1	264	1	294	2
205	3	235	4	265	4	295	4
206	3	236	1	266	4	296	4
207	3	237	2	267	4	297	1
208	2	238	4	268	3	298	3
209	1	239	2	269	1	299	2
210	4	240	3	270	2	300	3

خروج