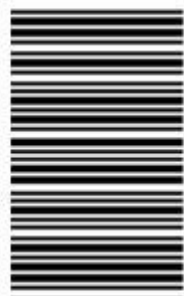


109

A



109A

نام:
نام خانوادگی:
محل امضا:



«اگر دانشگاه اصلاح شود مملکت اصلاح می‌شود.»
امام خمینی (ره)

دفترچه شماره (۲)

صبح پنج‌شنبه

۹۵/۰۲/۱۶

جمهوری اسلامی ایران
وزارت علوم، تحقیقات و فناوری
سازمان سنجش آموزش کشور

آزمون ورودی دوره‌های کارشناسی ارشد ناپیوسته داخل - سال ۱۳۹۵

مجموعه روان‌شناسی (۲) - کد ۱۱۴۳

مدت پاسخگویی: ۴۵ دقیقه

تعداد سؤال: ۱۲۰

عنوان مواد امتحانی، تعداد و شماره سؤالات

ردیف	مواد امتحانی	تعداد سؤال	از شماره	تا شماره
۱	سنجش و اندازه‌گیری در تعلیم و تربیت	۲۰	۱۵۱	۱۷۰
۲	روان‌شناسی کودکان استثنایی	۲۰	۱۷۱	۱۹۰
۳	آموزش و پرورش کودکان استثنایی	۲۰	۱۹۱	۲۱۰
۴	نظریه‌های مشاوره و روان‌درمانی	۲۰	۲۱۱	۲۳۰
۵	روان‌شناسی شخصیت	۲۰	۲۳۱	۲۵۰
۶	کاربرد آزمون‌های روانی در مشاوره	۲۰	۲۵۱	۲۷۰

این آزمون نمره منفی دارد.

استفاده از ماشین حساب مجاز نیست.

حق چاپ، تکثیر و انتشار سؤالات به هر روش (الکترونیکی و ...) پس از برگزاری آزمون، برای تمامی اشخاص حقیقی و حقوقی تنها با مجوز این سازمان مجاز می‌باشد و با متغییرن برابر مقررات رفتار می‌شود.

سنجش و اندازه‌گیری در تعلیم و تربیت:

۱۵۱- در الگوی ارزشیابی سیپ (CIPP)، پس از سنجش نیازها، چه عنصری از برنامه مشخص می‌شود؟

- (۱) هدف‌های برنامه
(۲) روش‌های اجرای برنامه
(۳) منابع گردآوری داده‌ها
(۴) ابزارهای گردآوری داده‌ها

۱۵۲- کم‌توجهی به مطلوبیت اهداف یک برنامه به‌هنگام ارزیابی آن، از مهم‌ترین نقاط ضعف کدام الگو به‌شمار می‌رود؟

- (۱) سیپ
(۲) هدف آزاد
(۳) تحقق هدف‌ها
(۴) مبتنی بر مدافعه

۱۵۳- اگر اطلاعات دو سؤال A و J به‌صورت زیر باشند، جهت و مقدار کواریانس بین آن‌ها کدام است؟

$$P_{ij} = 0.5, P_i = 0.5, P_j = 0.5$$

- (۱) -0.75
(۲) 0
(۳) 0.25
(۴) $+1$

۱۵۴- این‌که یادگیرنده با فکر کردن درباره کارهای خود، خودارزیابی را نیز می‌آموزد، از مزایای اصلی کدام شیوه سنجش است؟

- (۱) آزمون عملکردی
(۲) کاریوشه
(۳) نمونه کار در موقعیت‌های طبیعی
(۴) انجام عملکرد در موقعیت‌های شبیه‌سازی

۱۵۵- «معلمی یک آزمون پیشرفت تحصیلی استاندارد شده را به‌منظور این‌که آیا دانش و مهارت‌های تدریس شده در

کلاس درس را پوشش می‌دهد، بررسی کرده است». هدف وی بررسی کدام روایی آزمون بوده است؟

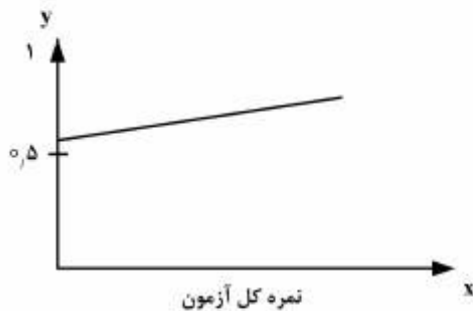
- (۱) ملاکی
(۲) همگرا
(۳) واگرا
(۴) محتوایی

۱۵۶- «استنباط‌هایی که بر مبنای نمرات آزمون صورت می‌گیرد تا چه اندازه درست، مفید و مناسب است» بیانگر کدام

ویژگی آزمون است؟

- (۱) هنجار
(۲) روایی
(۳) پایایی
(۴) کارایی

۱۵۷- با توجه به منحنی ویژگی سؤال، کدام مورد درست است؟



- (۱) دشواری پایین سؤال
(۲) حدس‌پذیری بالای سؤال
(۳) ضریب تمیز بالای سؤال
(۴) بالا بودن همبستگی سؤال با نمره کل

۱۵۸- نمرات خام دو آزمودنی در یک آزمون استاندارد به ترتیب ۱۵ و ۲۴ است. در صورتی که نمره استاندارد Z معادل با این دو نمره به ترتیب ۲- و ۱ باشد، میانگین و انحراف استاندارد توزیع نمرات خام به ترتیب کدام است؟

(۱) ۱۹/۵-۷/۵

(۲) ۲۰-۴

(۳) ۲۱-۳

(۴) ۳۰-۶

۱۵۹- کدام مورد ویژگی‌هایی از نظام موردارزیابی است که به‌عنوان جنبه‌های اصلی نظام برای قضاوت مورد استفاده قرار می‌گیرد؟

(۱) معیار (۲) نشانگر (۳) اهداف (۴) ملاک

۱۶۰- «پژوهشگری همبستگی بین نمرات یک آزمون عزت‌نفس را با نمرات چندین آزمون دیگر به‌منظور تعیین این که آیا واقعاً آزمون، عزت‌نفس را اندازه می‌گیرد، بررسی کرده است»، وی به‌دنبال کدام ویژگی آزمون بوده است؟

(۱) پایایی (۲) روایی سازه

(۳) روایی محتوایی (۴) روایی پیش‌بین

۱۶۱- وقتی هدف جایگزین کردن نمره‌های یک پرسش‌نامه به‌جای مصاحبه بالینی است، کدام نوع روایی استفاده می‌شود؟

(۱) سازه (۲) واگرا (۳) پیش‌بین (۴) هم‌زمان

۱۶۲- در یک نمونه ۱۰۰ نفری میزان کای دو (χ^2) محاسبه‌شده برای مقایسه ضریب دشواری دو سؤال یک آزمون برابر با $\chi^2 = 9$ است. ضریب همبستگی فای بین دو سؤال چقدر است؟

(۱) ۰/۳

(۲) ۰/۰۹

(۳) ۰/۶

(۴) ۰/۹۰

۱۶۳- در کدام یک از رویدادهای ارزیابی، بیشترین تأکید بر شیوه‌های عینی است؟

(۱) مدیریت‌گرا (۲) هدف‌گرا (۳) اجرای عمل (۴) هدف آزاد

۱۶۴- در یک پرسش‌نامه ۱۵ سؤالی که برای اندازه‌گیری سازه چند بُعدی رضایت شغلی طراحی شده است، ۱۲ سؤال در زمینه بُعد رضایت از حقوق دریافتی طراحی شده است. کدام ویژگی این پرسش‌نامه مطلوب نیست؟

(۱) پایایی (۲) روایی ملاکی (۳) روایی محتوایی (۴) همسانی درونی

۱۶۵- برای برآورد توانایی درک واژه یک فرد در یک آزمون ۱۰۰ کلمه‌ای، منطقی‌ترین نسبت کدام است؟

(۱) ۰/۳۰

(۲) ۰/۵۰

(۳) ۰/۷۰

(۴) ۰/۸۰

۱۶۶- ضریب تمیز یک سؤال برابر با $D = 0.25$ است. در صورتی که از ۲۰ نفر افراد گروه قوی ۱۴ نفر به سؤال پاسخ درست داده باشند، چند نفر از افراد گروه ضعیف به سؤال پاسخ درست داده‌اند؟

(۱) ۴

(۲) ۵

(۳) ۶

(۴) ۹

۱۶۷- آزمونی که فقط یک ویژگی را اندازه‌گیری کند و نمرات حاصل از اجرای آن هم نرمال باشد، دارای چه مقیاس اندازه‌گیری است؟

- (۱) فاصله‌ای (interval)
 (۲) اسمی (nomial)
 (۳) نسبتی (ratio)
 (۴) ترتیبی (ordinal)

۱۶۸- در یک آزمون، که سوالات به‌طور تصادفی مرتب شده‌اند، ضرایب دشواری سؤالاتی که در ابتدای آزمون قرار دارند بالا اما ضرایب دشواری سؤالات آخر آزمون پایین است. نوع آزمون و بهترین روش محاسبه پایایی آن کدام است؟

- (۱) توانایی - بازآزمایی
 (۲) سرعت - همسانی درونی
 (۳) سرعت - بازآزمایی
 (۴) توانایی - همسانی درونی

۱۶۹- در یک آزمون ۲۰ سؤالی، انحراف استاندارد نمرات $S = 5$ و خطای معیار اندازه‌گیری نیز $SEM = 5$ است. پایایی آزمون کدام است؟

- (۱) ۰
 (۲) ۱
 (۳) ۰/۵
 (۴) ۰/۴۰

۱۷۰- اگر پایایی (reliability) یک آزمون ۳۰ سؤالی ۰/۸۰ باشد و ۱۵ سؤال آن به‌صورت تصادفی برای ساخت فرم کوتاه آن انتخاب شود، پایایی آن کدام است؟

- (۱) ۰/۴۰
 (۲) ۰/۵۰
 (۳) ۰/۶۰
 (۴) ۰/۶۷

روان‌شناسی کودکان استثنایی:

۱۷۱- کدام اختلال، جزء اختلال‌های با میزان شیوع پایین محسوب می‌شود؟

- (۱) کم‌توانی ذهنی (۲) ارتباطی (۳) جسمی - حرکتی (۴) یادگیری

۱۷۲- در کدام اختلال فقط زنان مبتلا می‌شوند؟

- (۱) نشانگان ایکس شکننده
 (۲) نشانگان ترتر
 (۳) نشانگان کلاین فلتز
 (۴) نشانگان ویلیامز

۱۷۳- به‌طور معمول اختلال در کدام گروه‌موزوم منجر به نشانگان پرادر - ویلی می‌شود؟

- (۱) شماره ۵
 (۲) شماره ۷
 (۳) شماره ۱۵
 (۴) شماره ۱۸

۱۷۴- تفاوت اصلی بین اختلال اوتیسم (درخودماندگی) و اسپرگر در کدام است؟

- (۱) علت بروز آن‌ها
 (۲) سن بروز آن‌ها
 (۳) شیوع و فراوانی بروز آن‌ها
 (۴) میزان مهارت‌های زبانی آن‌ها

- ۱۷۵- کدام ویژگی، در مورد اکثریت دانش‌آموزان دارای اختلال هیجانی - رفتاری درست است؟
 (۱) اصولاً پیشرفت تحصیلی پایینی دارند.
 (۲) با وجود مشکلات رفتاری از هوش‌بهر بالایی برخوردارند.
 (۳) در مدرسه مشکلات رفتاری بیشتری بروز می‌دهند.
 (۴) در منزل و در کنار خانواده مشکلات رفتاری بیشتری بروز می‌دهند.
- ۱۷۶- طبقه‌بندی افراد تیزهوش به دو گروه کلی «عمل‌کننده‌ها و تولیدکننده‌ها» توسط کدام دانشمند صورت گرفته است؟
 (۱) استرنبرگ (۲) تن‌بام (۳) گانیه (۴) گیلفورد
- ۱۷۷- رژیم غذایی فاین‌گلد، برای درمان کدام اختلال دوره کودکی مورد استفاده قرار گرفته است؟
 (۱) تای ساکس (۲) اختلال سلوک
 (۳) فنیل‌کتونوریا (۴) اختلال نقص توجه - بیش‌فعالی
- ۱۷۸- «نشانگان اشتراوس» در تاریخچه کدام اختلال به‌عنوان یک برچسب تشخیصی استفاده شده است؟
 (۱) اختلال سلوک (۲) عقب‌ماندگی ذهنی (۳) اختلال رفتاری و هیجانی (۴) ناتوانی یادگیری
- ۱۷۹- طبقه‌بندی اختلالات رفتاری هیجانی به دو گروه عمده اختلالات درونی‌سازی و برونی‌سازی، توسط کدام دانشمند صورت گرفته است؟
 (۱) آخنباخ (۲) کافمن (۳) کوای و پترسون (۴) توماس و چس
- ۱۸۰- کدام نشانگان، به‌عنوان شایع‌ترین علت ارثی عقب‌ماندگی ذهنی مربوط به ناهنجاری ژنتیکی در زوج کروموزوم‌های شماره ۲۳، مطرح شده است؟
 (۱) نشانگان داون (۲) نشانگان توره (۳) نشانگان ویلیامز (۴) نشانگان ایکس شکننده
- ۱۸۱- انجمن ناتوانایی‌های ذهنی و رشدی آمریکا طبقه‌بندی عقب‌ماندگی ذهنی را بر مبنای کدام شاخص قرار می‌دهد؟
 (۱) میزان نیاز فرد به حمایت (۲) علل عقب‌ماندگی‌های ذهنی
 (۳) شیوع عقب‌ماندگی‌های ذهنی (۴) شدت عقب‌ماندگی‌های ذهنی
- ۱۸۲- کودکی است ناشنوا و ۳ ساله، برای ارزیابی وضعیت هوشی وی از کدام آزمون می‌توان استفاده کرد؟
 (۱) آزمون هوشی استنفورد بینه (۲) مقیاس بین‌المللی عملکردی لایتر
 (۳) ماتریس‌های پیش‌رونده ریون (۴) آزمون هوشی وکسلر پیش‌دبستانی
- ۱۸۳- کدام مورد، اصلی‌ترین مشکل کودکان با نشانگان پرادر - ویلی است؟
 (۱) لجبازی (۲) پرخاشگری (۳) پرخوری (۴) عادت‌های وسواسی
- ۱۸۴- کودکان با ناتوانی‌های یادگیری، دارای کدام سبک شناختی هستند؟
 (۱) انگیزشی (۲) تکانشی
 (۳) تأملی (۴) ناوابسته به زمینه
- ۱۸۵- نام دیگر تریزومی کروموزوم ۱۳ که همراه با ناتوانی ذهنی (عقب‌ماندگی ذهنی) است کدام است؟
 (۱) سندرم پاتو (۲) سندرم ادوارد
 (۳) سندرم ویلیامز (۴) توپروس اسکروز
- ۱۸۶- مقوله کم‌توانی ذهنی شدید با کدام یک از مقوله‌های طبقه‌بندی براساس شدت حمایت‌های مورد نیاز مطابقت دارد؟
 (۱) فراگیر (۲) محدود
 (۳) گسترده (۴) متناوب

۱۸۷- کدام مورد، جزء نشانه‌های تکانشگری دانش‌آموز دارای فزون‌کنشی / بیش‌فعالی است؟

- (۱) اغلب زیاد حرف می‌زند
- (۲) اغلب در حال جنب و جوش است
- (۳) اغلب رعایت نوبت برایش کار دشواری است
- (۴) اغلب در بازی کردن و مشارکت به شکل آرام مشکل دارد

۱۸۸- کدام مورد، بزرگ‌ترین شکایت دانش‌آموزان به‌دنبال آسیب مغزی ناشی از ضربه است؟

- (۱) درجاماندگی
- (۲) اختلال‌های زبان و گفتار
- (۳) یادگیری اطلاعات جدید
- (۴) نوسان خلق ناگهانی و اغراق‌آمیز

۱۸۹- کدام اختلال، نشانگان هیلر نامیده می‌شود؟

- (۱) اوتیسم
- (۲) اسپرگر
- (۳) رت
- (۴) از هم‌پاشیدگی کودکی

۱۹۰- بیماری ارثی مربوط به ترشح غدد که موجب تولید مقدار غیرعادی خلط، عرق و بزاق می‌شود و سه دستگاه بدنی شامل ریه‌ها، پانکراس و غدد تعریق در آن مبتلاست و عمر فرد به‌دلیل عفونت ریه، ضعف قلبی و عدم جذب

آنزیم‌های مفید در روده‌ها کوتاه است را چه می‌گویند؟

- (۱) فیبروز کیستی
- (۲) تحلیل عضلانی
- (۳) تحلیل غددی
- (۴) کم‌خونی داسی شکل

آموزش و پرورش کودکان استثنایی:

۱۹۱- برنامه آموزش انفرادی (IEP)، در ابتدا برای کدام گروه طراحی شده است؟

- (۱) عقب‌ماندگان ذهنی
- (۲) تیزهوشان
- (۳) ناشنوایان
- (۴) نابینایان

۱۹۲- کدام آزمون روان‌شناختی، برای سنجش اختلال یادگیری پیشرفت در خواندن، نوشتن و ریاضیات را بر مبنای سن و پایه تحصیلی اندازه‌گیری می‌کند؟

- (۱) فراستیک
- (۲) پیشرفت متروبولیتن

- (۳) واژگان تصویری پی‌بادی
- (۴) مجموعه وودکاک جانسون

۱۹۳- اضافه کردن اطلاعات جدید و متفاوت به برنامه درسی روزمره در آموزش تیزهوشان را، چه می‌نامند؟

- (۱) تسریع
- (۲) پرآموزی
- (۳) فشرده‌سازی
- (۴) غنی‌سازی

۱۹۴- در سال‌های اول مدرسه، اختلال یادگیری در حساب چگونه ظاهر می‌شود؟

- (۱) اختلال در مهارت‌های هندسه
- (۲) بی‌توجهی به اعداد چند رقمی

- (۳) اشکال در طبقه‌بندی و تشخیص اندازه‌های مختلف
- (۴) انجام فرایندهای محاسباتی

۱۹۵- به‌منظور ارزشیابی مهارت‌های کلامی کودکان با نارسایی‌های ویژه، در یادگیری آزمون توانایی‌های روانی - زبانی آی. تی. پی. ای. آزمون تداعی بینایی - حرکتی برای ارزشیابی کدام فرایندها مورد استفاده قرار می‌گیرد؟

- (۱) توالی حافظه
- (۲) سازماندهی

- (۳) رساننده
- (۴) تکمیل

۱۹۶- کدام‌یک از پیشگامان آموزش و پرورش ویژه، بر آموزش اخلاقی و فیزیولوژیکی تأکید داشت؟

- (۱) ایتارد
- (۲) پینل

- (۳) سگین
- (۴) مونته‌سوری

- ۱۹۷- کدام مورد، مهم‌ترین هدف آموزش و پرورش افراد با نقص بینایی است؟
 (۱) استفاده از باقیمانده بینایی
 (۲) پرورش مهارت‌های لمسی
 (۳) تربیت مهارت‌های شنوایی
 (۴) تحرک و جهت‌یابی
- ۱۹۸- در آموزش مهارت‌های ارتباطی استفاده از روش شفاهی - شنیداری به همراه هجی کردن با انگشتان، در کدام روش جای می‌گیرد؟
 (۱) ارتباطی جامع (۲) شنیداری (۳) روچستر (۴) شفاهی - دیداری
- ۱۹۹- رویکرد پاسخ به مداخله (RTI) در آموزش و درمان کدام اختلال مطرح است؟
 (۱) یادگیری (۲) اوتیسم (۳) بیش‌فعالی (۴) عقب‌ماندگی ذهنی
- ۲۰۰- دو مسئله حایز اهمیت در آموزش کودکان با ناتوانی جسمانی، کدام است؟
 (۱) موقعیت‌سازی و توسعه ارتباط (۲) شناسایی زود هنگام و توسعه ارتباط
 (۳) تقویت حرکات و افزایش انگیزه (۴) حفظ وضعیت اندامی و بهبود توانایی حرکتی
- ۲۰۱- کدام مورد، مناسب‌ترین برنامه آموزشی برای کودکان تیزهوش دوره ابتدایی است؟
 (۱) غنی‌سازی (۲) مدارس ویژه
 (۳) کلاس‌های ویژه (۴) سرعت بخشیدن به آموزش
- ۲۰۲- رویکرد آموزشی «لوواس»، برای درمان کدام اختلال دوره کودکی مورد استفاده قرار گرفته است؟
 (۱) اوتیسم (۲) اسپرگر (۳) رت (۴) رفتاری و هیجانی
- ۲۰۳- مدل خانواده محور، بر کدام مورد تمرکز دارد؟
 (۱) علت اختلال از نظر خانواده (۲) سیستم حمایت والدین
 (۳) نقاط قوت خانواده و کودک (۴) ارائه خدمات به والدین
- ۲۰۴- کدام مورد، فراوان‌ترین و اساسی‌ترین مشکلات دانش‌آموزان با نارسایی‌های ویژه در یادگیری است؟
 (۱) ریاضیات (۲) خواندن و هجی کردن (۳) املاء نویسی (۴) خط‌نویسی
- ۲۰۵- کدام روش آموزشی یا درمانی، برای کودکان با اختلال نقص توجه - بیش‌فعال در دوره ابتدایی مؤثرتر است؟
 (۱) خانواده درمانی (۲) دارو درمانی (روانپزشکی)
 (۳) چند جانبه (چند الگویی) (۴) رفتار درمانی (اصلاح رفتار)
- ۲۰۶- کدام مورد مفیدترین روش برای افراد با آسیب شنوایی است؟
 (۱) شفاهی - شنیداری (۲) زبان اشاره
 (۳) گفتار نشانه‌دار (۴) ارتباط کلی
- ۲۰۷- متخصصان تعلیم و تربیت، در امر آموزش دانش‌آموزان ناشنوا بیشتر به کدام مورد توجه می‌کنند؟
 (۱) علت آسیب شنوایی (۲) سن شروع آسیب شنوایی
 (۳) ویژگی‌های حرکتی ناشنوایان (۴) ویژگی‌های روانی ناشنوایان
- ۲۰۸- کدام مورد، رشد سن عقلی کودکان ۶ تا ۱۱ سال عقب‌مانده ذهنی آموزش‌پذیر را در مقایسه با کودکان عادی نشان می‌دهد؟
 (۱) ۱ تا ۵ (۲) ۲ تا ۵ (۳) ۳ تا ۷ (۴) ۴ تا ۱۰
- ۲۰۹- مجموعه روش‌هایی که به کودک ناشنوا یاد می‌دهند تا با استفاده از اطلاعات بصری آنچه را که به وی گفته می‌شود درک نماید، کدام است؟
 (۱) گفتارخوانی (۲) لب‌خوانی (۳) روش شفاهی (۴) زبان اشاره

۲۱۰- کدام روش از روش‌های تسریع در آموزش دانش‌آموزان تیزهوش است؟

- (۱) مطالعه مستقل
 (۲) برنامه‌های تابستانی
 (۳) بهره‌گیری از اساتید مجرب
 (۴) فشرده کردن برنامه درسی

نظریه‌های مشاوره و روان‌درمانی:

۲۱۱- در «روان‌شناسی فردی آدلر»، بررسی خاطرات اولیه در کدام مرحله از درمان انجام می‌شود؟

- (۱) رابطه حسنه (۲) ایجاد بصیرت (۳) جهت دادن مجدد (۴) بررسی شیوه زندگی

۲۱۲- در دیدگاه گشتالت، «ناکامی» چگونه تعبیر و تفسیر می‌شود؟

- (۱) محرک بالندگی است.
 (۲) بازگشت به خود است.
 (۳) نارضایتی از گذشته است.
 (۴) شکاف بین من ایده‌آل و من واقعی است.

۲۱۳- کدام مورد، در ادراک‌های ناهمخوان، بیشترین سهم را دارد؟

- (۱) از دفاع انکار استفاده شود.
 (۲) توجه مشروط دریافت شود.
 (۳) تعارض بین خودپنداره و تجربه باشد.
 (۴) مرجع قیاس درونی وجود نداشته باشد.

۲۱۴- ترسی که کودک از حمام رفتن دارد، از چه راهی یاد گرفته شده است؟

- (۱) شناختی (۲) شرطی تقابلی (۳) شرطی ساده (۴) شرطی وسیله‌ای

۲۱۵- چه زمانی مراجعین می‌توانند احساسات طرد شده خود را بپذیرند؟

- (۱) با آگاهی و تمرکز زیاد
 (۲) هنگام مواجهه با مشکل
 (۳) با پذیرش مالکیت خویشتن
 (۴) در شرایط کاملاً سازگار

۲۱۶- افرادی که نمی‌توانند عواقب کار خود را پیش‌بینی نمایند، جزء کدام دسته قرار دارند؟

- (۱) طرد بالغ (۲) طرد والد (۳) طرد کودک (۴) طرد والد/ بالغ

۲۱۷- اگر مشاور به مراجعی که می‌گوید از کارم خوشم نمی‌آید، بگوید: کارت را رها کن و وقتی مراجع بگوید: آن وقت

بیکار می‌شود، بگوید: کارت را دنبال کن، او از کدام نظریه استفاده کرده است؟

- (۱) مراجع - محوری (۲) گشتالت درمانی (۳) واقعیت درمانی (۴) شناخت درمانی

۲۱۸- اگر مراجعی فوق‌العاده حساس باشد، هر حرفی از دیگران را به خود بگیرد و آشفتنه شود، برای مواجهه با مشکل او

بهتر است از کدام روش استفاده شود؟

- (۱) شخص‌مدار (۲) شناختی - رفتاری
 (۳) واقعیت‌درمانی (۴) عقلانی - وجودگرایی

۲۱۹- فردی که «من بالغ» او متوقف شده است، به چه نگرشی در مورد خود و دیگری متوسل می‌شود؟

- (۱) من خوب نیستم، تو خوب هستی
 (۲) من خوب هستم، تو خوب نیستی
 (۳) من خوب هستم، تو خوب هستی
 (۴) من خوب نیستم، تو خوب نیستی

۲۲۰- خودشیفتگی روان رنجور، به چه مشکلاتی در مراجع می‌انجامد؟

- (۱) تمایل به سرکوبی تعارض‌ها
 (۲) تمایل به کناره‌گیری و انزوا
 (۳) تمایل به حل فوری اضطراب
 (۴) تمایل به کاربرد بیش از حد مکانیسم‌های دفاعی

- ۲۲۱- کدام مورد، انتقاد اساسی بر نظریه انتخاب (واقعیت درمانی) است؟
 (۱) عدم ارائه راه‌حل‌های روشن
 (۲) عدم توجه به اهداف زندگی
 (۳) عدم توجه به عوامل شخصیتی
 (۴) عدم توجه به عوامل محیطی و زمینه‌ای
- ۲۲۲- از دیدگاه وجودنگرها، برای کنار آمدن با اضطراب و احساس گناه، از چه راهکاری استفاده می‌شود؟
 (۱) تجربه اصالت
 (۲) هشیار شدن
 (۳) یافتن معنا
 (۴) کنترل تکانه‌ها
- ۲۲۳- استفاده از شوخی در واقعیت درمانی، به کدام منظور است؟
 (۱) اعتیاد مثبت
 (۲) کسب اطلاعات
 (۳) نزدیکی مراجع/ مشاور
 (۴) نیاز بنیادی و ایجاد توازن
- ۲۲۴- وقتی پدری فرزند خود را نصیحت می‌کند و فرزندش گوش می‌دهد و عکس‌العملی نشان نمی‌دهد، رابطه این دو چه نوع رابطه‌ای است؟
 (۱) متقابل
 (۲) متقاطع
 (۳) مکمل
 (۴) نهانی
- ۲۲۵- درمان هیجان‌مدار، مبتنی بر کدام نظریه است؟
 (۱) دلبستگی
 (۲) وجودی
 (۳) روان تحلیلی
 (۴) عقلانی - هیجانی
- ۲۲۶- برای بیمار وسواسی که روزی ۲۰ بار درب اتومبیل خود را چک می‌کند تا از قفل بودن آن مطمئن گردد، طبق دیدگاه واقعیت درمانی، کدام راهکار مناسب است؟
 (۱) مقاومت
 (۲) انتخاب نشانه
 (۳) تغییر ادراک
 (۴) کنترل مستقیم محیط
- ۲۲۷- کدام نظریه پرداز، بنیان‌گذار تحریف‌های شناختی است؟
 (۱) بک
 (۲) فروید
 (۳) آدلر
 (۴) هورنای
- ۲۲۸- برای مراجعی که از قبول مسئولیت فرار می‌کند، زندگی گذشته را عامل رفتار فعلی خود می‌داند و وابسته به پدر و مادر خود است، از چه رویکردی می‌توان استفاده نمود؟
 (۱) معنا درمانی
 (۲) رفتار درمانی
 (۳) شناختی - رفتاری
 (۴) گشتالت درمانی
- ۲۲۹- برای ایجاد رفتار مسئولانه در مراجع، کدام مورد باید انجام شود؟
 (۱) توجه به شرطی‌سازی رفتار و یادگیری آن
 (۲) ایجاد رابطه یاورانه و دنبال نمودن خواسته‌های مراجع
 (۳) تأکید بر نیازهای مراجع، ارضای آنها و داشتن رفتاری آزاد
 (۴) توجه به نیازهای مراجع و وادار کردن او به انجام برنامه موردنظر
- ۲۳۰- مراجع از چه راهی می‌تواند به ارزش معنوی برسد؟
 (۱) با پذیرش رنج و درک محبت
 (۲) با تغییر برداشتها و افکار
 (۳) با پذیرش مسئولیت و انجام وظایف
 (۴) با قصد متضاد و انجام رفتار متقابل

روان‌شناسی شخصیت:

- ۲۳۱- آزمون شخصیتی مایر بریگز MBTI، بر مبنای کدام نظریه طراحی شده است؟
 (۱) رفتارگرایی
 (۲) تیپ‌شناسی
 (۳) سازه‌های شخصی
 (۴) انسان‌گرایی
- ۲۳۲- به اعتقاد گوردون آلپورت، کدام مورد هدف اصلی و ضروری در زندگی است؟
 (۱) تأمین امنیت
 (۲) پالایش درونی
 (۳) تحول‌شناختی
 (۴) افزایش تنش

- ۲۳۳- مفهوم «سبک تبیینی»، بیشترین پیوند را با کدام مفهوم دارد؟
 (۱) درماندگی آموخته‌شده
 (۲) غایت‌نگری خیالی
 (۳) خودمختاری کارکردی
 (۴) تقویت جانشینی
- ۲۳۴- به اعتقاد هنری موری، کدام مورد هدایت‌کننده تمام جنبه‌های شخصیت است؟
 (۱) ساختار خانواده
 (۲) تجربه‌های کودکی
 (۳) فیزیولوژی مغز
 (۴) ارزش‌های فرهنگی
- ۲۳۵- «احساس فراگیر تنهایی و درمانده بودن در دنیایی خصمانه»، تعریف کدام مورد است؟
 (۱) مسخ شخصیت
 (۲) خلاء وجودی
 (۳) از خودبیگانگی
 (۴) اضطراب بنیادی
- ۲۳۶- در نظریه ریموند کتل، صفاتی که بیانگر انگیزش، تلاش و اهداف فرد است، در کدام مقوله از صفات قرار می‌گیرند؟
 (۱) پویشی
 (۲) خلقی
 (۳) فرهنگی
 (۴) توانشی
- ۲۳۷- تأکید بر کدام مورد، نشان‌دهنده وجه اشتراک عمده بین نظریه انسان‌گرایی و سازه‌های شخصی است؟
 (۱) خودشکوفایی
 (۲) سال‌های نخستین
 (۳) پدیدارشناسی
 (۴) رشد درون‌زاد
- ۲۳۸- از دیدگاه جولین راتر، توانش رفتار بستگی به چه متغیرهایی دارد؟
 (۱) تجربه و ارزش تلاش
 (۲) انتظار و ارزش تقویت
 (۳) یادگیری و ارزش نگرش
 (۴) باورها و ارزش تشویق
- ۲۳۹- رویکرد صفات به شخصیت عمدتاً مبتنی بر استفاده از کدام روش بوده است؟
 (۱) قوم‌نگاری
 (۲) بین فرهنگی
 (۳) آزمایشی
 (۴) آماری
- ۲۴۰- کدام عقده، منتسب به نظریه آبرهام مازلو است؟
 (۱) تنگنایی
 (۲) فالوس
 (۳) یونس
 (۴) ایکاروس
- ۲۴۱- بدبینی، خشم بی‌دلیل و ترس از طردشدگی، ناشی از کمبود کدام انتقال‌دهنده شیمیایی است؟
 (۱) سروتونین
 (۲) دوپامین
 (۳) اندروفین
 (۴) نوراپی‌نفرین
- ۲۴۲- کدام نظریه، بر «علیت دوسویه جبر و اختیار» تأکید ویژه‌ای دارد؟
 (۱) سازه‌های شخصی
 (۲) شناخت اجتماعی
 (۳) رفتارگرایی رادیکال
 (۴) کل‌نگری گشتالت
- ۲۴۳- کدام مورد، از نظر جورج کلی، مبنای سازگاری فرد است؟
 (۱) تنوع سازه‌های پرکاربرد
 (۲) توانایی در تثبیت سازه‌های شناختی
 (۳) تنوع سازه‌های شناختی
 (۴) توانایی تغییر سازه‌ها براساس تجربه
- ۲۴۴- مرحله نهفتگی فروید، با کدام یک از بحران‌های نظریه اریکسون همزمان است؟
 (۱) کارایی - حقارت
 (۲) ابتکار - احساس گناه
 (۳) هویت - سردرگمی
 (۴) خودپیروی - شک و شرم
- ۲۴۵- کدام مرحله تحولی اسپیتز، با مفهوم خودشیفتگی نخستین فروید منطبق است؟
 (۱) پیش موضوعی
 (۲) ناموضوعی
 (۳) شیء لیبیدویی
 (۴) پیدایش ایگو
- ۲۴۶- وقتی نظریه‌های شخصیت را از نظر مفاهیم پویا و انگیزشی مقایسه می‌کنیم، به کدام مفهوم اشاره داریم؟
 (۱) تحول
 (۲) ساختار
 (۳) فرایند
 (۴) آسیب‌شناسی
- ۲۴۷- طبق نظر کارل راجرز، زمانی که تجربه‌ای با ساخت خویشتن کاملاً ناهمسان باشد، در مقابله با آن، فرد از کدام مکانیسم دفاعی استفاده می‌کند؟
 (۱) انکار
 (۲) خنثی‌سازی
 (۳) جابه‌جایی
 (۴) وارونه‌سازی

- ۲۴۸- وجه اشتراک عمده بین هاینز کوهات و انوکرنبرگ، تأکید بر کدام مفهوم است؟
 (۱) خودگردانی (۲) خودشیفتگی (۳) خودکارآمدی (۴) خودنظم‌بخشی
- ۲۴۹- کدام یک از روان‌شناسان، نخستین بار از شیوه‌های بازی کودکان به عنوان تداعی آزاد استفاده کرده است؟
 (۱) آنافروید (۲) کارن هورنای (۳) مارگارت ماehler (۴) ملانی کلاین
- ۲۵۰- در کدام رویکرد، تأکید ویژه‌ای بر دوران پیش بلوغ و نقش دوستان و هم‌بازی‌ها شده است؟
 (۱) روان‌شناسی وجودی (۲) تکامل‌نگری (۳) روانپزشکی بین فردی (۴) روان‌شناسی تحلیلی

کاربرد آزمون‌های روانی در مشاوره:

- ۲۵۱- آزمون MMPI، براساس کدام راهبرد آزمون‌سازی ساخته شده است؟
 (۱) نظریه‌ای (۲) گروه ملاک (۳) تحلیل عاملی (۴) منطقی - محتوایی
- ۲۵۲- در کدام آزمون‌ها، روایی محتوا از اهمیت بیشتری برخوردار است؟
 (۱) هوش (۲) استعداد (۳) شخصیت (۴) پیشرفت تحصیلی
- ۲۵۳- کدام خرده آزمون‌های وکسلر، می‌توانند میانگین نمره‌های دانشگاهی را به درستی پیش‌بینی کنند؟
 (۱) فراخوانی ارقام و تکمیل تصاویر (۲) طراحی مکعب‌ها و تنظیم تصویرها (۳) درک و فهم و الحاق قطعات (۴) گنجینه لغات و اطلاعات عمومی
- ۲۵۴- کدام آزمون هوش، بیشتر با بالندگی «سیستم عصبی» ارتباط دارد؟
 (۱) سیال (۲) متبلور (۳) معنوی (۴) هیجانی
- ۲۵۵- در کدام سنخ شخصیتی نئو، فرد احتمالاً به تنش و سردرگمی دچار است؟
 (۱) برون‌گرایی (۲) نورو تیسم (۳) توافق‌پذیری (۴) باز بودن به تجربه
- ۲۵۶- منظور از نقش حیاتی هوش، کدام است؟
 (۱) خودبه‌خود موجودیت پیدا می‌کند. (۲) از بقیه استعدادها مهم‌تر و بیشتر است. (۳) موجب بقای انسان می‌شود. (۴) در تمام حیوانات به درجاتی وجود دارد.
- ۲۵۷- سن عقلی یعنی فاصله طی شده بین هوش نوزاد و هوش بزرگسال، ضریب هوشی به کدام معنا است؟
 (۱) رابطه هوش با تجربه (۲) کیفیت رشد هوش (۳) سرعت رشد هوش (۴) رابطه هوش با تحصیلات
- ۲۵۸- وقتی می‌گوییم که پس از ۱۶ سالگی رشد سن عقلی متوقف می‌شود، منظور کدام است؟
 (۱) نتیجه سنجش هوش کمتر قابل اعتماد می‌شود. (۲) دوره کسب تجربه از زندگی وارد عمل می‌شود. (۳) دوره پس‌روی و زوال عقل آغاز می‌شود. (۴) در پاسخگویی به آزمون‌ها افزایش دیده نمی‌شود.
- ۲۵۹- کسانی که در مقیاس برون‌گرایی آزمون‌های شخصیت، نمره بالا می‌گیرند، در چه زمینه‌ای ضعف نشان می‌دهند؟
 (۱) خوش‌بینی (۲) شوخ‌طبعی (۳) بازدارندگی (۴) مردم‌آمیزی
- ۲۶۰- در آزمون پنج عاملی نئو، Openness به کدام معنا است؟
 (۱) خوش خلقی، محبت و مهربانی (۲) راحت بودن در مقابل تجربه‌های جدید (۳) دقت و همت برای انجام دادن کارها (۴) وجدان کاری و اخلاق کاری داشتن

- ۲۶۱- براساس آزمون‌های شخصیتی، افراد نوروتیک چه ویژگی‌هایی دارند؟
 (۱) خون گرم، قاطع، فعال و هیجانی
 (۲) خودکفا، وظیفه‌شناس و موفقیت‌جو
 (۳) مضطرب، افسرده‌خو و تکانشی
 (۴) خیال‌پرداز، هنر دوست و احساساتی
- ۲۶۲- اگر همه سوالات یا آیتم‌های یک آزمون به یکدیگر ربط داشته باشند، یا با یکدیگر همبستگی نشان دهند، نشانه چه نوع پایایی است؟
 (۱) همسانی درونی
 (۲) توافق ارزیابان
 (۳) همزمان یا پیش‌بین
 (۴) ثبات نتایج در طول زمان
- ۲۶۳- با روش تحلیل عاملی، کدام ویژگی آزمون مشخص می‌شود؟
 (۱) عملی بودن
 (۲) روایی ملاکی
 (۳) روایی سازه
 (۴) پایایی یا ثبات
- ۲۶۴- ریموندکتل، برای تهیه آزمون‌های شخصیت از تحلیل عاملی استفاده می‌کرد، برای او تحلیل عاملی چه معنایی داشت؟
 (۱) روش تفکیک صفات آشکار از صفات پنهان
 (۲) تعیین دو نوع صفت شخصیتی: صفات سطحی و صفات عمقی
 (۳) تشکیل ماتریس همبستگی از طریق محاسبه همبستگی‌ها بین متغیرها
 (۴) روش کشف صفات که آنها را بلوک‌های ساختمانی شخصیت می‌دانست
- ۲۶۵- کدام آزمون انگیزه پاسخگویی را بیشتر از بقیه برمی‌انگیزد؟
 (۱) مکعب‌های کپس
 (۲) وکسلر کودکان
 (۳) ناپسته به فرهنگ کتل
 (۴) هوش غیرکلامی بوناردل
- ۲۶۶- آزمون آدامک گودنیاف - هریس، بیشتر برای سنجش کدام یک از خصایص کودکان به کار می‌رود؟
 (۱) هوش
 (۲) بیش‌فعالی
 (۳) آسیب مغزی
 (۴) آمادگی برای خواندن
- ۲۶۷- با کدام آزمون، می‌توان توانایی دیداری - حرکتی، اختلال هیجانی و احتمال آسیب مغزی را مورد ارزیابی قرار داد؟
 (۱) آندره ری
 (۲) بندر گشتالت
 (۳) مکعب‌های کپس
 (۴) استنفورد - بینه
- ۲۶۸- هوش‌بهر افراد مبتلا به نارسایی یادگیری LLD، معمولاً در چه حدود است؟
 (۱) کمتر از ۷۰
 (۲) ۷۰-۷۹
 (۳) ۸۰-۸۹
 (۴) ۹۱-۱۰۹
- ۲۶۹- کدام آزمون هوشی، ناپسته به فرهنگ است؟
 (۱) ریون بزرگسالان
 (۲) استنفورد - بینه
 (۳) وکسلر کودکان (WISC)
 (۴) وکسلر بزرگسالان (WAIS)
- ۲۷۰- در آزمون MMPI-2، نمره T برابر ۸۰ در مقیاس ۲ همراه با نمره T برابر ۴۵ در مقیاس ۹ و نبود برافراشتگی در بقیه مقیاس‌های بالینی، در صورت داشتن روایی، نشان‌دهنده کدام یک از اختلال‌های احتمالی است؟
 (۱) اسکیزوفرنیا
 (۲) افسردگی
 (۳) وسواس فکری - عملی
 (۴) خود - بیمار انگاری

شماره سوال	گزینه صحیح	شماره سوال	گزینه صحیح	شماره سوال	گزینه صحیح	شماره سوال	گزینه صحیح	شماره سوال	گزینه صحیح	شماره سوال	گزینه صحیح
1	3	31	4	61	2	91	2	121	3	151	1
2	1	32	2	62	3	92	1	122	3	152	3
3	4	33	4	63	2	93	4	123	1	153	3
4	2	34	1	64	3	94	3	124	3	154	2
5	3	35	3	65	3	95	1	125	2	155	4
6	4	36	3	66	4	96	4	126	2	156	2
7	1	37	2	67	4	97	3	127	3	157	2
8	3	38	1	68	1	98	2	128	1	158	3
9	2	39	2	69	1	99	1	129	4	159	4
10	3	40	4	70	2	100	1	130	4	160	2
11	4	41	3	71	1	101	1	131	1	161	4
12	3	42	4	72	3	102	2	132	3	162	1
13	1	43	1	73	2	103	3	133	4	163	2
14	1	44	3	74	2	104	4	134	2	164	3
15	2	45	1	75	4	105	2	135	3	165	2
16	2	46	2	76	1	106	4	136	2	166	4
17	3	47	4	77	3	107	3	137	1	167	1
18	1	48	1	78	2	108	1	138	2	168	3
19	2	49	2	79	4	109	2	139	4	169	1
20	4	50	4	80	1	110	3	140	3	170	4
21	3	51	2	81	4	111	4	141	4	171	3
22	1	52	3	82	3	112	1	142	1	172	2
23	4	53	1	83	1	113	4	143	4	173	3
24	4	54	4	84	2	114	2	144	1	174	4
25	3	55	4	85	4	115	3	145	2	175	1
26	3	56	1	86	1	116	2	146	3	176	2
27	4	57	2	87	3	117	2	147	4	177	4
28	3	58	1	88	1	118	1	148	3	178	4
29	1	59	3	89	3	119	1	149	1	179	1
30	2	60	4	90	2	120	4	150	2	180	4

شماره سوال	گزینه صحیح	شماره سوال	گزینه صحیح	شماره سوال	گزینه صحیح
181	1	211	4	241	1
182	2	212	1	242	2
183	3	213	2	243	4
184	2	214	3	244	1
185	1	215	3	245	2
186	3	216	1	246	3
187	3	217	2	247	1
188	2	218	2	248	2
189	4	219	4	249	4
190	1	220	2	250	3
191	1	221	4	251	2
192	4	222	1	252	4
193	4	223	4	253	4
194	3	224	3	254	1
195	2	225	1	255	2
196	3	226	2	256	3
197	4	227	3	257	3
198	3	228	3	258	4
199	1	229	4	259	3
200	2	230	1	260	2
201	1	231	2	261	3
202	1	232	4	262	1
203	3	233	1	263	3
204	2	234	3	264	4
205	3	235	4	265	1
206	4	236	1	266	1
207	2	237	3	267	2
208	3	238	2	268	4
209	1	239	4	269	1
210	4	240	3	270	2