

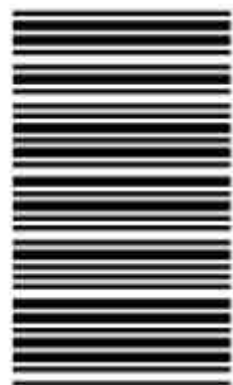
319

A

نام :

نام خانوادگی :

محل امضاء :



319A

صبح پنجشنبه
۹۳/۱۱/۱۶



جمهوری اسلامی ایران
وزارت علوم، تحقیقات و فناوری
سازمان سنجش آموزش کشور

اگر دانشگاه اصلاح شود مملکت اصلاح می شود.

امام خمینی (ره)

آزمون ورودی دوره های کارشناسی ارشد ناپیوسته داخل - سال ۱۳۹۴

طراحی شهری - کد ۱۳۵۱

مدت پاسخگویی: ۱۲۰ دقیقه

تعداد سؤال: ۱۳۰

عنوان مواد امتحانی، تعداد و شماره سؤالات

ردیف	مواد امتحانی	تعداد سؤال	از شماره	تا شماره
۱	زبان عمومی و تخصصی	۳۰	۱	۳۰
۲	مباحث عمومی شهرسازی ایران	۲۵	۳۱	۵۵
۳	مبانی نظری معماری	۲۵	۵۶	۸۰
۴	تاریخ معماری و شهرسازی	۲۵	۸۱	۱۰۵
۵	تحلیل فضاهای معماری و شهری	۲۵	۱۰۶	۱۳۰

این آزمون نمره منفی دارد.

استفاده از ماشین حساب مجاز نیست.

بهمن ماه - سال ۱۳۹۳

حق چاپ، تکثیر و انتشار سؤالات به هر روش (الکترونیکی و ...) پس از برگزاری آزمون، برای تمامی انجمن های علمی و حرفه ای تنها با مجوز این سازمان مجاز می باشد و با منتهلین برابر مقررات رفتار می شود.

PART A: Vocabulary

Directions: Choose the word or phrase (1), (2), (3), or (4) that best completes each sentence. Then mark your answer sheet.

- 1- Before you ----- to the next question, you should take some time to make sure you're happy with your answers so far.
1) prescribe 2) precede 3) proceed 4) preface
- 2- My first day of babysitting was an absolute -----; the kids spilled food all over the kitchen and they wouldn't listen to anything I had to say.
1) invasion 2) enigma 3) condemnation 4) fiasco
- 3- We were very unhappy with the ----- way the moving company tossed our boxes into our new house.
1) haphazard 2) impatient 3) initial 4) neutral
- 4- The author used ----- when he said the dog was "as big as a house."
1) shortsightedness 2) hyperbole 3) precision 4) pretension
- 5- I never thought you would get so upset about such a ----- matter.
1) contradictory 2) consistent 3) colloquial 4) trivial
- 6- The police wondered about the man's ----- for committing the crime.
1) inhibition 2) motive 3) impact 4) inspiration
- 7- While most club members have agreed with the decision, I expect Ricky to ----- forcibly.
1) dissent 2) vanish 3) avoid 4) abate
- 8- "It is my firm -----," said the candidate, "that family farms must receive government help."
1) speculation 2) safeguard 3) conviction 4) deprivation
- 9- You'll have a better chance of finding that unusual word if you look it up in a/an ----- dictionary.
1) skilled 2) publicized 3) cultured 4) unabridged
- 10- Because the hikers planned to reunite at 4:00 P.M., they paused to ----- their watches.
1) illuminate 2) reinforce 3) synchronize 4) chronicle

PART B: Cloze Passage

Directions: Read the following passage and decide which choice (1), (2), (3), or (4) best fits each space. Then mark your answer sheet.

Herbicides, also commonly known as weed killers, are pesticides used to kill unwanted plants. Selective herbicides kill specific targets, (11) ----- the desired crop relatively unharmed. Some of these act by interfering with (12) ----- and are often synthetic mimics of natural plant hormones. Herbicides used to clear waste ground, industrial sites, railways and railway embankments are not selective (13) ----- all plant material with which they come into contact. Smaller quantities are used in forestry, pasture systems, and management of areas (14) ----- as wildlife habitat.

Some plants produce natural herbicides, (15) ----- the genus *Juglans* (walnuts), or the tree of heaven; such action of natural herbicides, and other related chemical interactions, is called allelopathy.

- 11- 1) they leave 2) when left with 3) while leaving 4) by leaving
- 12- 1) the weed of growth 2) the growth of the weed
3) the weed in growing 4) the growing of weed
- 13- 1) and kill 2) killer of 3) to kill 4) which kill

- 14- 1) where set aside
 3) that set aside
 15- 1) either
 2) in which they are set aside
 4) set aside
 2) such as
 3) or
 4) includes

PART C: Reading Comprehension

Directions: Read the following three passages and choose the best choice (1), (2), (3), or (4) that best answers each question. Then mark it on your answer sheet.

Passage 1

Cholera epidemics generated some activity in the nineteenth century to correct substandard housing in France, and the threat of mob violence moved Napoleon III to build wide avenues through the slums as a means of control. But it was not until 1894 that serious legislation was enacted. The act passed at that time was similar to the Belgian law of 1889 that made government funds available at low interest rates for houses to be built and sold exclusively to industrial employees. In 1912 the Office Public d' Habitations a Bon Marche (Public Office for Low-Cost Housing), an organization of local authorities, was empowered to loan funds for, and to subsidize, low-cost housing. It was augmented several times later, until the Loucheur Act of 1928 concentrated further upon production of housing for low-income families and expanded financing through public authorities and private enterprise.

16- The passage states that Napoleon III's actual motive to widen avenues was to -----.

- 1) improve the living conditions of the poor
- 2) create a better condition to protect his own rule
- 3) demolish the slums to replace them with more decent housing
- 4) take measures to ascertain that another outbreak of cholera would not affect his control over people

17- Why does the author refer to the Belgian law of 1889?

- 1) To emphasize the need for government intervention in mitigating housing problems
- 2) To illustrate the fact that the growing number of industrial employees was not limited to France
- 3) To supply information required to make the reader realize the purpose of enforcement of the 1894 legislation in France
- 4) To illustrate how lack of government funds available at low interest rates for houses slowed housing projects in France at the time

18- Which one of the following is NOT true about the Office Public d' Habitations a Bon Marche?

- 1) It was not a loan-giving organization for low-cost housing until 1912.
- 2) It was an organization run by local authorities.
- 3) It served to help low-cost housing projects.
- 4) It was established some time in 1912.

19- What is the word "empowered" in line 7 closest in meaning to?

- 1) Enhanced
- 2) Authorized
- 3) Compelled
- 4) Apportioned

20- The information in the passage is organized based on -----.

- 1) chronological time order
- 2) comparison and contrast
- 3) appeal to authority
- 4) cause and effect

Passage 2

Spiro Kostof is one of the few scholars to move beyond the planned/ unplanned dichotomy. He proposes a more detailed classification of urban form and discusses at length the complexities of episodes of planned and unplanned growth throughout time in individual cities. Kostof identifies

four spatial models of urban planning: organic, grid, diagram cities, and the grand manner. As noted above, *organic layout* is a common label for cities whose growth occurred without discernible overall direction or coordination. *Grid layout* refers to orthogonal planning. Although Kostof's discussion is one of the best comparative analyses of orthogonal planning, his treatment is simplistic and inadequate for the earliest cities. *Diagram cities* is Kostof's term for "inflexible" cities, "planned at one time as a precise diagram of some presumed or promulgated order . . . single-minded visions of some determined individual or institution about how the world should function ideally". His examples range from Assyrian and Roman military camps through Renaissance star-shaped defended cities through modern utopian settlements. Finally, Kostof's *grand manner* refers primarily to European baroque planning in which buildings and spaces are arranged to convey visual messages of grandeur and coherence, although he finds antecedents in a few Greek and Roman cities. A number of archaeologists use the concept of monumentality as a broader concept with greater applicability to ancient cities.

21- What is the phrase "at length" in line 2 closest in meaning to?

- 1) In particular 2) In the end 3) In advance 4) In detail

22- Which of the following best describes Spiro Kostof's attitude towards the planned/unplanned dichotomy?

- 1) Endorsement 2) Hostility 3) Disapproval 4) Ambivalence

23- Which of the following describes the organization of the passage?

- 1) The steps to be taken to implement a plan are one by one described.
 2) A number of terms in a specific city planning perspective are named and then defined
 3) A number of key concepts in city planning are defined, each followed by specific examples
 4) Pros and cons related to Spiro Kostof's models of urban planning are discussed and followed by a final appraisal.

24- Why does the author refer to "a few Greek and Roman cities" in line 15?

- 1) Because they had been built based on Kostof's models of urban planning
 2) Because they are a few examples that do not fit into the grand plan proposed by Kostof
 3) Because they somehow align with European baroque planning in which buildings and spaces are arranged to convey visual messages of grandeur and coherence
 4) Because they later made some archaeologists censure Kostof for his disregard for the concept of monumentality, easily and obviously applicable to a number of ancient cities.

25- According to the passage, cities designed based on the idealism on the part of a single entity fall into the category of -----.

- 1) *organic layout* 2) *grid layout*
 3) *diagram cities* 4) *the grand manner*

Passage 3

The modern origins of urban planning lie in a social movement for urban reform that arose in the latter part of the 19th century as a reaction against the disorder of the industrial city. Many visionaries of the period sought an ideal city, yet practical considerations of adequate sanitation, movement of goods and people, and provision of amenities also drove the desire for planning. Contemporary planners seek to balance the conflicting demands of social equity, economic growth, environmental sensitivity, and aesthetic appeal. The result of the planning process may be a formal master plan for an entire city or metropolitan area, a neighborhood

plan, a project plan, or a set of policy alternatives. Successful implementation of a plan usually requires entrepreneurship and political astuteness on the part of planners and their sponsors, despite efforts to insulate planning from politics. While based in government, planning increasingly involves private-sector participation in "public-private partnerships."

The discipline's theoretical core, being somewhat amorphous, is better defined by the issues it addresses than by any dominant paradigm or prescriptive approach. Representative issues especially concern the recognition of a public interest and how it should be determined, the physical and social character of the ideal city, the possibility of achieving change in accordance with consciously determined goals, the extent to which consensus on goals is attainable through communication, the role of citizens versus public officials and private investors in shaping the city, and, on a methodological level, the appropriateness of quantitative analysis and the "rational model" of decision making.

26- According to paragraph 1, the urban reform -----.

- 1) began some time after the mid-19th century
- 2) was a response to some urban planning projects
- 3) did not help improve the disorder of the industrial city
- 4) was led by a number of pioneers who wished to establish ideal cities

27- The author states that politics and urban planning -----.

- 1) should be kept separate
- 2) are not mutually exclusive
- 3) are viewed by all as essential components of any successful urban endeavor
- 4) should ideally be independent of one another, an ideal that can never be achieved

28- What is the word "amenities" in paragraph 1 closest in meaning to?

- 1) Requirements
- 2) Funds
- 3) Facilities
- 4) Incentives

29- All of the following are mentioned as issues to be dealt with by urban planning EXCEPT -----.

- 1) the role to be played by citizens in shaping cities
- 2) the social and physical feature of an ideal city
- 3) the dominant paradigm or prescriptive approach it should rely on
- 4) the harmony to be heeded in regard to the relationship between change and already determined goals

30- What does the word "it" in paragraph 2 refer to?

- 1) Interest
- 2) Issue
- 3) Discipline
- 4) Recognition

مباحث عمومی شهرسازی ایران:

۳۱- طبق ضوابط ایران، طرحی که به منظور تدوین برنامه و تعیین جهات گسترش شهر و تأمین نیازمندی‌های آن بر مبنای پیش‌بینی‌های لازم تهیه می‌شود، چه نام دارد؟

- (۱) تفصیلی شهری
- (۲) جامع شهری
- (۳) ایجاد شهرهای جدید
- (۴) آماده‌سازی زمین

۳۲- ریاست بر شورای عالی شهرسازی و معماری ایران بر عهده کدام‌یک از مسئولان است؟

- (۱) وزیر راه و شهرسازی
- (۲) رئیس‌جمهور
- (۳) معاون شهرسازی وزارت راه و شهرسازی
- (۴) رئیس سازمان نظام مهندسی ساختمان ایران

۳۳- براساس سرشماری سال ۱۳۹۰، جمعیت شهرنشین کشور چند درصد از کل جمعیت کشور را تشکیل می‌دهد؟

- (۱) حدود ۵۰٪
- (۲) حدود ۶۰٪
- (۳) حدود ۷۰٪
- (۴) حدود ۸۰٪

۳۴- موضوع تأمین مسکن حداقل در کدام‌یک از کنگره‌های سیام به طور ویژه مطرح و بررسی شد؟

- (۱) اولین
- (۲) دومین
- (۳) چهارمین
- (۴) پنجمین

- ۳۵- از دیدگاه ادموند بیکن، نیرویی که کل شهر را به هم پیوند داده و وحدت فرم شهر را پدید می‌آورد، کدام است؟
 (۱) ساختار شهر (۲) تداوم همزمانی (۳) رابطه توده و فضا (۴) نظام‌های حرکتی
- ۳۶- سلسله مراتب سطح‌بندی خدمات روستایی براساس مقررات شهرسازی ایران و از کل به جزء کدام است؟
 (۱) منطقه، ناحیه، دهستان (۲) منظومه، مجموعه، حوزه (۳) شهرستان، بخش، دهستان (۴) حریم، محدوده، بافت ساخت شده
- ۳۷- در کمیسیون ماده ۵ از قانون شورای عالی شهرسازی و معماری ایران، شرایط شرکت رئیس شورای اسلامی شهر چگونه است؟
 (۱) با حق رأی، عضو کمیسیون خواهد بود.
 (۲) بدون حق رأی، عضو کمیسیون خواهد بود.
 (۳) فقط در معیت شهردار در کمیسیون حضور پیدا می‌کند.
 (۴) بدون حق رأی، به جلسه دعوت می‌شود ولی عضو نیست.
- ۳۸- چنانچه از شمال غربی ایران (مرز بازرگان) به جنوب شرقی ایران (بندر گواتر) یک خط فرضی کشیده شود، و همچنین خط فرضی دیگری شمال شرقی ایران (سرخس) را به جنوب غربی ایران (آبادان) متصل سازد، نزدیک‌ترین شهر به محل تقاطع این خط فرضی کدام شهر خواهد بود؟
 (۱) یزد (۲) کاشان (۳) یاسوج (۴) اصفهان
- ۳۹- کدام خیابان تهران بر روی خندق و دیوار شمالی یک حصار احداث شده است؟
 (۱) کارگر (۲) طالقانی (۳) اکباتان (۴) انقلاب
- ۴۰- «تعیین محل شهرها و مراکز جمعیت آینده با توجه به عوامل محدود کننده...» برای اولین بار در متن کدام قانون تصریح و تصویب گردید؟
 (۱) قانون احداث شهرهای جدید ۱۳۶۸
 (۲) قانون تاسیس شرکت شهرک‌های صنعتی ایران مصوب اسفند ۱۳۶۲
 (۳) قانون تغییر نام وزارت آبادانی و مسکن به وزارت مسکن و شهرسازی ۱۳۵۳
 (۴) قانون برنامه اول توسعه اقتصادی، اجتماعی و فرهنگی جمهوری اسلامی ایران ۱۳۶۸
- ۴۱- در کدام قانون توسعه اقتصادی، اجتماعی و فرهنگی جمهوری اسلامی دولت مکلف گردید به تعیین ضوابط برای خدمات زیر بنایی در محیط روستایی و سطح‌بندی ارائه خدمات و تجهیز فضاهای روستایی کشور براساس طرح‌های توسعه و عمران (جامع) ناحیه‌ای مصوب، اقدام نماید؟
 (۱) برنامه اول (۲) برنامه دوم (۳) برنامه سوم (۴) برنامه چهارم
- ۴۲- در کدام یک از مقررات شهرسازی، طرح‌های کالبدی ملی و منطقه‌ای، طرح توسعه و عمران (جامع) ناحیه‌ای، طرح مجموعه شهری، طرح ساماندهی فضا و سکونتگاه‌های روستایی، طرح هادی روستایی، طرح‌های ویژه، طرح شهرک‌های مسکونی، و طرح سایر شهرک‌ها تعریف شده‌اند؟
 (۱) قانون تاسیس شورای عالی شهرسازی و معماری ایران، مصوب ۱۳۵۱
 (۲) آئین‌نامه مربوط به استفاده اراضی، احداث بنا و تأسیسات در خارج از محدوده
 (۳) قانون تغییر نام وزارت آبادانی و مسکن به وزارت مسکن و شهرسازی و تعیین وظایف آن مصوب ۱۳۵۳
 (۴) آئین‌نامه نحوه بررسی و تصویب طرح‌های توسعه و عمران محلی، ناحیه‌ای، منطقه‌ای، ملی و مقررات شهرسازی و معماری کشور مصوب ۱۳۷۸
- ۴۳- الگوی اصلی توسعه در برنامه سوم عمرانی (۱۳۴۶ - ۱۳۴۲)، مبتنی بر رشد کدام بخش بوده است؟
 (۱) صنعت (۲) صادرات (۳) کشاورزی (۴) خدمات زیربنایی و تأسیسات شهری
- ۴۴- روستاهایی که به موجب طرح‌های مصوب جامع و هادی در داخل حریم شهرها واقع شوند، در صورت رسیدن به شرایط شهر شدن، به چه عنوان شناخته می‌شوند؟
 (۱) شهر مستقل شناخته شده ولی نیاز به طرح هادی روستایی دارد.
 (۲) شهر مستقل شناخته شده و نیازمند طرح جامع / تفصیلی است.
 (۳) شهر مستقل شناخته نشده و به عنوان ناحیه منفصل شهری است.
 (۴) شهر مستقل شناخته نشده و ضوابط طرح جامع شهر مادر برای این روستاها اجرا می‌شود.

- ۴۵- عبارت «حد کالبدی موجود شهر و توسعه آتی در دوره طرح جامع و تا تهیه طرح مذکور در طرح هادی شهر که ضوابط و مقررات شهرسازی در آن لازم‌الاجراست» در رابطه با کدام مورد می‌باشد؟
 (۱) حریم شهر (۲) محدوده شهر
 (۳) حوزه نفوذ شهر (۴) محدوده استحفاظی شهر
- ۴۶- مناسب‌ترین الگوی شبکه فاضلاب در شیب دامنه تپه‌ها، کدام است؟
 (۱) پهنه‌ای (۲) تقاطعی (۳) بادبزی (۴) عمودی
- ۴۷- در کدام برنامه توسعه پیش از انقلاب اسلامی، شالوده اصلی ایجاد صنایع سنگین مانند ذوب آهن، پتروشیمی، ماشین‌سازی و تراکتورسازی ریخته شد؟
 (۱) برنامه اول (۲) برنامه دوم (۳) برنامه سوم (۴) برنامه چهارم
- ۴۸- کدام طرح، حالت تدقیق شده و به اجرا نزدیک شده طرح جامع است؟
 (۱) تفصیلی (۲) راهبردی (۳) ساختاری (۴) اجرایی یا عملیاتی
- ۴۹- رئیس اولین برنامه عمرانی ایران (۱۳۲۷ - ۱۳۳۴) در چه سالی و توسط چه مؤسسه‌ای تهیه شد؟
 (۱) ۱۳۲۳ - شرکت ستیران و اکوتک با همکاری وزارت اقتصاد
 (۲) ۱۳۲۶ - شرکت موریس نودسن با همکاری برنامه‌ریزان ایرانی
 (۳) ۱۳۲۵ - بانک صنعت و معدن ایران، با مدیریت سازمان برنامه
 (۴) ۱۳۲۴ - شورای عالی اقتصاد ایران با نظارت سازمان برنامه و بودجه
- ۵۰- دوره برنامه‌های توسعه اقتصادی، اجتماعی و فرهنگی جمهوری اسلامی ایران و طرح‌های جامع شهری در ایران به ترتیب چند ساله هستند؟
 (۱) پنج، ده (۲) ده، پنج (۳) ده، بیست (۴) بیست، ده
- ۵۱- چه عواملی موجب شکل‌گیری ویژگی‌های مشترک ساختار شهرهای تاریخی ایران شده است؟
 (۱) عوامل تاریخی و شرایط اقلیمی گرم و خشک ایران
 (۲) ساختار فضایی - کالبدی و شرایط نظم‌دهنده آب و هوایی
 (۳) شرایط اجتماعی - مکانی فلات ایران و شرایط نظم‌دهنده آب و هوایی فلات ایران
 (۴) ساختار فرهنگی، اجتماعی و اقتصادی در جامعه اسلامی و شرایط نظم‌دهنده آب و هوایی
- ۵۲- مصوبه تعاریف، ساختار، نوع، مرجع و مستندات قانونی مداخله در بافت‌های فرسوده شهری در چه سالی به تصویب شورای عالی شهرسازی و معماری رسید؟
 (۱) ۱۳۸۳ (۲) ۱۳۸۴ (۳) ۱۳۸۵ (۴) ۱۳۸۶
- ۵۳- در سرشماری سال ۱۳۹۰، جمعیت کدام شهرهای کشور بیش از یک میلیون نفر بوده است؟
 (۱) اصفهان، کرج، رشت (۲) تبریز، شیراز، آبادان (۳) کرج، تبریز، ارومیه (۴) مشهد، اهواز، قم
- ۵۴- براساس سرشماری سال ۱۳۹۰، امید به زندگی مردان و زنان ایران چند سال است؟
 (۱) کمتر از ۶۵ (۲) کمتر از ۷۰ (۳) بیش از ۷۰ (۴) بیش از ۷۵
- ۵۵- طبق قوانین ایران، طرح مجموعه شهری برای کدام مناطق زیر تهیه می‌شود؟
 (۱) شهرهای کوچک همجوار (۲) شهرهای متوسط و شهرهای کوچک
 (۳) شهرهای اطراف شهرهای بزرگ (۴) شهرهای بزرگ و شهرهای اطراف آنها

مبانی نظری معماری:

- ۵۶- «مراقبان خیابان» و «چشمان خیابان» منتسب به چه کسی است؟
 (۱) یان گل (۲) جین جیکوبز (۳) کریستوفر الکساندر (۴) فرانسیس تیبالدز
- ۵۷- سه رویکرد مورد نظر راجر ترانسیک در طراحی فضای شهری، کدامند؟
 (۱) اتصال، فضا و ترکیب (۲) ترکیب، وحدت و مکان
 (۳) نقش - زمینه، ترکیب و فضا (۴) نقش - زمینه، اتصال و مکان
- ۵۸- کدام فرد از پیشگامان تبیین مبانی بصری در شهر به حساب می‌آید؟
 (۱) گوردن کالن (۲) پل زوکر (۳) جان لنگ (۴) کوین لینچ

- ۵۹- مفهوم «فوردیسم» در شهرسازی به چه چیزی اشاره دارد؟
 (۱) توزیع عادلانه مسکن
 (۲) تولید انبوه و سود کلان
 (۳) توزیع مناسب و عادلانه خدمات شهری
 (۴) تولید مسکن با کیفیت
- ۶۰- کدام تئوری پرداز زیر، معروف به خردگرایی و استفاده از ریاضیات سطح عالی در طراحی است؟
 (۱) اینزر هاوارد
 (۲) آلدو روسی
 (۳) بی‌وی دوشی
 (۴) کریستوفر آلکساندر
- ۶۱- محورهای اصلی سنجش شکل خوب شهر از دیدگاه کوین لینچ کدامند؟
 (۱) سرزندگی، عدالت، کارایی، خوانایی و معنی
 (۲) نفوذپذیری، گوناگونی، عدالت، کارایی و خوانایی
 (۳) سرزندگی، معنی، تناسب، دسترسی، نظارت و اختیار
 (۴) سرزندگی، معنی، نفوذپذیری، گوناگونی، انطباق‌پذیری
- ۶۲- شکل مقابل نشان‌دهنده چه نوعی از هندسه است؟
 (۱) فرکتال
 (۲) اقلیدسی
 (۳) اسلامی
 (۴) ایرانی
- 
- ۶۳- مطابق گفته جان لنگ کدام یک از موارد، نقش عمده معماران منظر در طراحی شهری مقیاس کلان است؟
 (۱) طراحی فضاهای باز وسیع
 (۲) ایجاد کمربندهای سبز در حاشیه شهرها
 (۳) کنترل سلامت محیط بیرونی شهرها
 (۴) ایجاد تعامل میان انسان و محیط انسان ساخت
- ۶۴- دیکانسترکشن، کدام فلسفه نظری را نقد می‌کند؟
 (۱) مکتب ساختارشکنی ژاک دریدا
 (۲) فلسفه ساختارگرایی فردیناند دوسوسور
 (۳) فلسفه ابهام پیتر آیزمن
 (۴) اصل عدم قطعیت ورنر هایزنبرگ
- ۶۵- شکل زیر، کدام یک از قوانین سازماندهی بصری نظریه گشتالت را بیان می‌دارد؟
 (۱) مجاورت
 (۲) شکل خوش
 (۳) تداوم مطلوب
 (۴) بستگی یا فضای محصور
- 
- ۶۶- تقسیم‌بندی فضا از دیدگاه هنری لوفور به چه صورت است؟
 (۱) فضای انسانی - فضای مصنوع - فضای ذهنی
 (۲) فضای انسانی - فضای طبیعی - فضای مصنوع
 (۳) فضای اجتماعی - فضای طبیعی - فضای ذهنی
 (۴) فضای اجتماعی - فضای طبیعی - فضای مصنوع
- ۶۷- کدام یک از موارد زیر، به گفته علی مدنی پور صحیح است؟
 (۱) طراحی شهری محصول گرا است.
 (۲) طراحی شهری صرفاً یک فرایند است.
 (۳) طراحی شهری بخشی از فرایند تولید فضا است.
 (۴) حوزه فعالیت طراحی شهری کاملاً مشخص است.
- ۶۸- کدام یک از موارد زیر، یکی از عوامل اساسی مشکلات امروزی شهر تهران است؟
 (۱) عدم توجه به نوسازی شهری
 (۲) مکان‌یابی نامناسب خدمات شهری
 (۳) کاهش ظرفیت تحمل زمین
 (۴) تراکم فروشی و بی‌توجهی به رعایت ضوابط تراکم

۶۹- تصویر مقابل مربوط به کدام مکتب است؟



- (۱) فوتوریسم
- (۲) شیکاگو
- (۳) بوزار
- (۴) آرت نوو

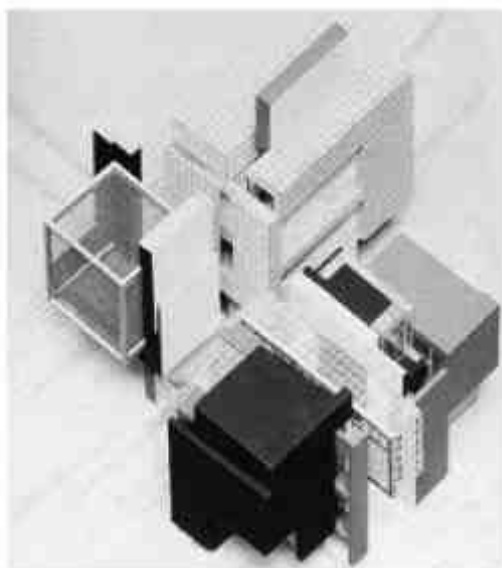
۷۰- کدام یک از اندیشمندان زیر، برای نخستین بار مفهوم «خلق فضاهای قابل دفاع» در فضاهای شهری را مطرح نمود؟

- (۱) اسکار نیومن
 - (۲) جین جیکوبز
 - (۳) جرج چدویک
 - (۴) کنزو تانگه
- ۷۱- کدام یک، از شخصیت‌های کلیدی جنبش متابولیسم به شمار می‌رود؟
- (۱) باک مینستر فولر
 - (۲) رم کولهاس
 - (۳) کیشو کوروکاوا
 - (۴) لئون کریبر
- ۷۲- دوره مدرن به چه نوع دیدگاهی در طراحی محیط شناخته می‌شود؟
- (۱) تعیین‌کنندگی
 - (۲) احتمال‌دهندگی
 - (۳) امکان‌گرایی
 - (۴) انسان‌گرایی

۷۳- یک طراحی تطبیق‌پذیر چه طرحی است؟

- (۱) نیازهای متفاوت انسان را پوشش دهد.
- (۲) در راستای نیازهای انسان، فضا را طراحی و خلق نمایند.
- (۳) مطابق با عملکردهای متفاوت، فضایی چند منظوره را ایجاد کند.
- (۴) بدون نیاز به تغییرات کالبدی، الگوهای جاری رفتار را در زمان‌های مختلف تأمین کند.

۷۴- اثر معماری مقابل از کدام معمار است؟



- (۱) آراتا ایسوزاکی
- (۲) پیتر آیزنمن
- (۳) پیتر بهرنس
- (۴) مایکل گریوز

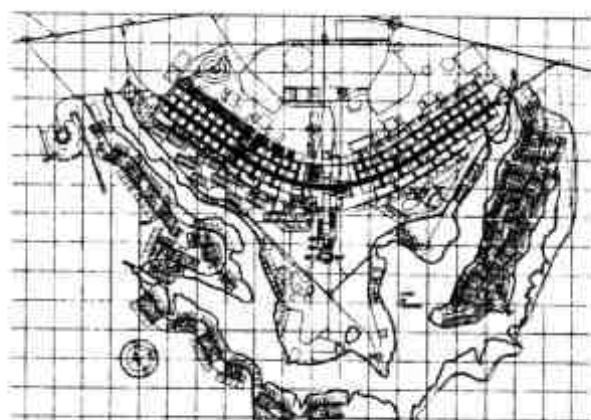
۷۵- هنر به خودی خود، چه ارتباطی با نظم دارد؟

- (۱) مرز و حدی را در نظم نمی‌شناسد.
- (۲) منبع نوعی نظم و پیوستگی زندگی است.
- (۳) از اشکال ویژه‌ای از نظم برخوردار است.
- (۴) با زندگی در هم تنیده‌اند، اما یکی نیستند.

- ۷۶- کدام موارد، اجزای ضروری زیبایی‌شناسی معماری مدرن هستند؟
 (۱) پیلوت، سقف‌های شیروانی، پلان آزاد، پنجره‌های سراسری
 (۲) پیلوت، سقف‌های شیروانی، پلان کاملاً طراحی شده، پنجره‌های مشبک
 (۳) پیلوت، سقف‌های صاف ایوانی، پلان کاملاً طراحی شده، پنجره‌های مشبک
 (۴) پیلوت، سقف‌های صاف ایوانی، پلان آزاد، پنجره‌های سراسری و ترکیب‌بندی آزاد نماها
- ۷۷- در رویکرد لوکوربوزیه به معماری و شهر، نگاه کدام فیلسوف مشهود است و انسان تعریف شده توسط این معمار چگونه انسانی است؟
 (۱) هگل - انسان رومانتیک
 (۲) هابرماس - انسان آرمانی
 (۳) هایدگر - انسان نوستالژیک
 (۴) دکارت - انسان بیولوژیک
- ۷۸- کدام یک از آثار زیر، نقش کلیدی در توسعه حرفه طراحی شهری در اواخر دهه ۱۹۷۰ میلادی داشته است؟
 (۱) زبان الگو - کریستوفر الکساندر
 (۲) طراحی با طبیعت - یان مک هارگ
 (۳) تئوری شکل خوب شهر - کوین لینچ
 (۴) مرگ و زندگی شهرهای بزرگ آمریکایی - جین جیکوبز
- ۷۹- کدام عبارت، بیانگر مفهوم «فاصله شخصی» است؟
 (۱) فاصله‌ای است که شخص با اشیاء گوناگون دارد.
 (۲) نزدیک‌ترین فاصله‌ای است که فرد با محیط پیرامون خود دارد.
 (۳) حباب گسترده حفاظتی است که یک موجود زنده بین خود و دیگر موجودات نگه می‌دارد.
 (۴) اصطلاحی است که در اصل توسط هدیگر برای مشخص ساختن فاصله ثابتی که اعضاء گونه‌های غیرتماسی را از هم جدا می‌کند.
- ۸۰- کدام عبارت، در تعریف طراحی شهری درست است؟
 (۱) از آنجا که طراحی شهری به طراحی و شهر می‌پردازد، هم به فرایند و هم به فرآورده مربوط است.
 (۲) از آنجا که طراحی شهری در حد فاصل عملی و برنامه‌ریزی شهری قرار گرفته، نه فرآیند است نه فرآورده.
 (۳) از آنجا که طراحی شهری به بافت فیزیکی در محیط شهری می‌پردازد، صرفاً یک فرآورده است.
 (۴) از آنجا که طراحی شهری به سیاست‌ها و روندهای تحول در محیط شهری می‌پردازد، صرفاً یک فرآیند است.

تاریخ معماری و شهرسازی:

- ۸۱- شهرکارکردی (functional city) محصول کدام یک از موارد زیر است؟
 (۱) نوشهرسازی
 (۲) کنگره سیام
 (۳) شهرسازی محله‌های سنتی
 (۴) نمایشگاه شهر سفید
- ۸۲- نقشه مقابل متعلق به کدام یک از شهرهای زیر است؟



- (۱) برازیلیا
 (۲) ریودوژانیرو
 (۳) شاندیگار
 (۴) فیلادلفیا

۸۳- در کدام دوره از تاریخ معماری و شهرسازی، شهر جنبه هنری به خود می‌گیرد و به عنوان یک واحد معماری مطرح می‌شود؟

- (۱) نئوکلاسیک (۲) گوتیک (۳) رنسانس (۴) باروک

۸۴- تصویر مقابل مربوط به کدام سبک کلیسا است؟



- (۱) باروک آلمانی
(۲) باروک ایتالیایی
(۳) گوتیک آلمانی
(۴) گوتیک فرانسوی

۸۵- کلیساهای صدر مسیحیت تغییر یافته کدام بنای معماری رومی پیش‌تر از خود بوده‌اند؟

- (۱) باسیلیکاها (۲) خانه‌ها (۳) فوروم (۴) کاخ‌ها

۸۶- فضاهای جمعی و بارعام در ارگ سارگون دوم چگونه‌اند؟

- (۱) تالارهای ستون‌دار بزرگ (۲) حیاط‌های مرکزی بزرگ
(۳) حیاط‌هایی در مقابل تالارهای سرپوشیده (۴) تالارهای ستون‌دار با ستاوندهایی در سه جانب

۸۷- مجموعه «ژرژ پمپیدو»، اثر کدام یک از معماران زیر است؟

- (۱) گاندوی - آندو (۲) حدید - تانگه
(۳) پیانو - راجرز (۴) دمورن - هرتزوغ

۸۸- طبقه حاکم در قرون وسطی برای ادامه و تحکیم نظام فئودالی از چه ابزاری استفاده می‌کرد؟

- (۱) سلاح جنگی (۲) تعالیم کلیسا (۳) افزایش مالیات (۴) اخراج از طبقه اجتماعی

۸۹- غلبه فن‌گرایی بر هنر را در اواخر قرن نوزدهم در اروپا چه می‌گویند؟

- (۱) مدرنیسم (۲) کوبیسم (۳) سمبلیسم (۴) آرت‌نوو

۹۰- مبتکر دو سیستم ترافیکی «چهارراه‌های شبدری» و «تقاطع‌های غیر همسطح» چه کسی است؟

- (۱) اوژن هنارد (۲) تونی گارنیه (۳) رابرت اوثن (۴) شارل ادوارد ژانره

۹۱- نخستین دریاچه مصنوعی در ایران با طرح «چاه نیمه» در اطراف کدام شهر ایجاد گردید؟

- (۱) میاندوآب (۲) کازرون (۳) زابل (۴) زاهدان

۹۲- در کدام اثر زیر، اولین تظاهر شهرسازی ترقی‌گرا متجلی شده است؟

- (۱) شهر صنعتی گارنیه (۲) فالانستر فوریه

- (۳) شهر خطی سوربانی ماتا (۴) شهر درخشان لوکوربوزیه

۹۳- طراحی شبکه شطرنجی شهر نجف‌آباد بر پایه سیستم آبرسانی به روش مادی، نخستین بار توسط چه کسی صورت پذیرفت؟

- (۱) علی اکبر اصفهانی (۲) شیخ بهایی
(۳) ابوبکر محمد حاسب کرجی (۴) ابراهیم بن محمد استخری

۹۴- «این خانه در آستانه نیمه دوم قرن بیستم طراحی و اجرا و نیز از صندلی‌های مشهور سبک بارسلونا (اثر میس ون دروهه) در مبلمان آن استفاده شد.» نام اثر و طراح آن کیست؟

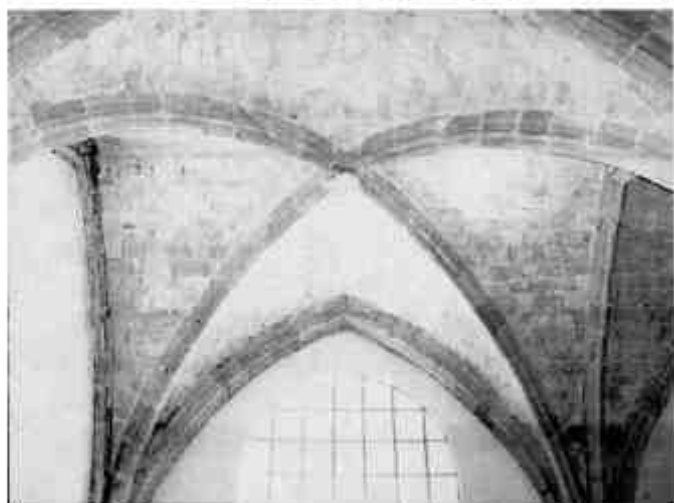


- (۱) ویلا ساوا - لوکوربوزیه
- (۲) خانه شرودر - گریت ریتولد
- (۳) خانه لینکلن - والتر گروپیوس
- (۴) خانه شیشه‌ای - فیلیپ جانسون

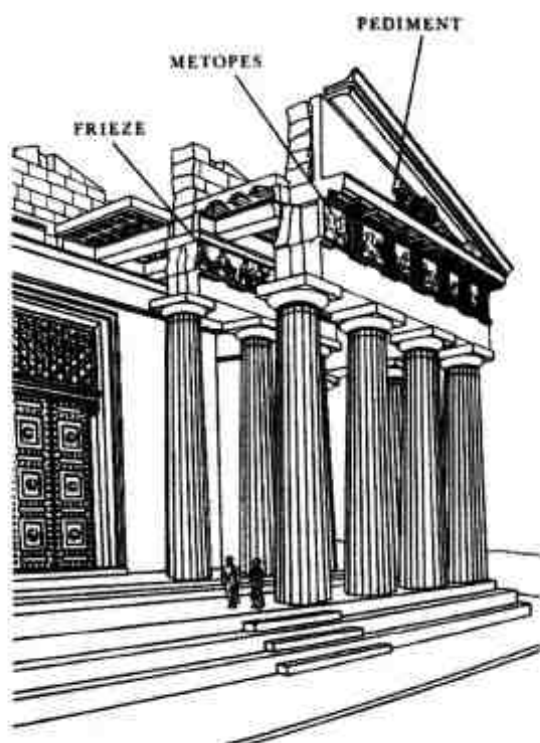
۹۵- در کدام دوره از یونان باستان، گرایشات فضاسازی شهری اهمیت بیشتری یافته و احداث محورهای اصلی و عناصر مسلط بر فضا برای تنظیم بهتر منظر شهری رواج یافت؟

- (۱) عصر تاریکی
- (۲) هلنیسم
- (۳) دوران عهد کلاسیک یونان
- (۴) دوران ایجاد مهاجرنشین‌های یونانی

۹۶- کدام مورد، تبیین کننده تصویر مقابل است؟

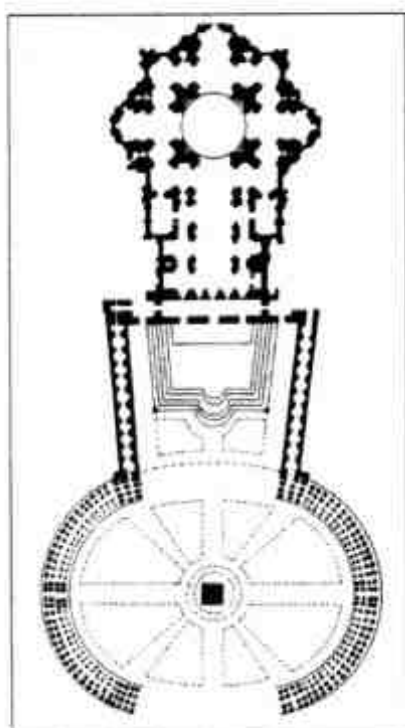


- (۱) نمایی از طاق زنی و سادگی در مقابر صدر مسیحیت
 - (۲) نمایی از طاق زنی و سادگی در کلیساهای صدر مسیحیت
 - (۳) قوس‌های ضربدری رمانسک، مقدمه پیدایش قوس‌های اژیو در معماری گوتیک
 - (۴) قوس‌های ضربدری و طاق‌های چهاربخشی، نمایانگر طاق زنی در معماری گوتیک
- ۹۷- تصویر مقابل مربوط به چه بنایی است؟



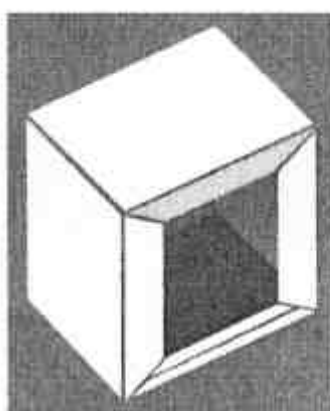
- (۱) معبد دوران کلاسیک یونان از نوع دور ستونی
- (۲) معبد دوران هلنیستیک یونان از نوع دور ستونی
- (۳) معبد دوران امپراطوری روم از نوع دور ستونی
- (۴) معبد دوران امپراطوری روم از نوع ستون‌دار نمای ورودی

- ۹۸- معماری «یادمان‌ها» و «آرامگاه‌ها» در معماری معاصر ایران، عمدتاً در چه دوره‌ای رخ داده است؟
 (۱) قاجار (۲) پهلوی اول (۳) پهلوی دوم (۴) بعد از انقلاب اسلامی
- ۹۹- کدام مطلب، بیانگر تصویر روبرو است؟



- (۱) کلیسا و میدان سن مارکو ونیز
 (۲) کلیسای سنت پل لندن و میدان مقابل آن
 (۳) کلیسای سنت پیتر رم و میدان مقابل آن
 (۴) میدان کامپیدولیوی رم و بنای قدیمی موجود

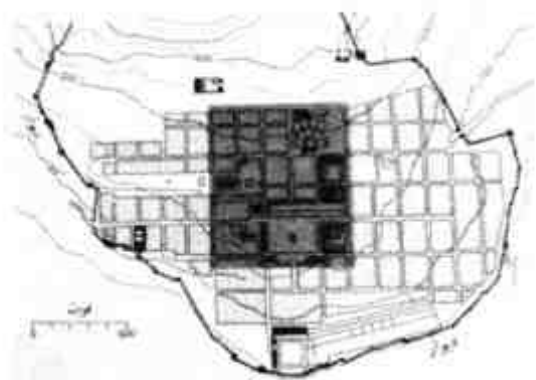
(۴) تیسین



- ۱۰۰- نقاشی سقف نمازخانه سیستین در واتیکان، اثر کدام هنرمند است؟
 (۱) میکال آنژ (۲) رافائل (۳) داوینچی (۴) تیسین
- ۱۰۱- تصویر روبرو، نمایانگر کدام اثر معماری قرن بیستم است؟

- (۱) خانه واگنر - وین
 (۲) طاق لادفانس - پاریس
 (۳) موزه گوگنهایم - نیویورک
 (۴) هییتات ۶۷ - مونترنال

- ۱۰۲- اولین شهر شطرنجی جهان در کدام تمدن و توسط چه کسی طراحی گردید؟



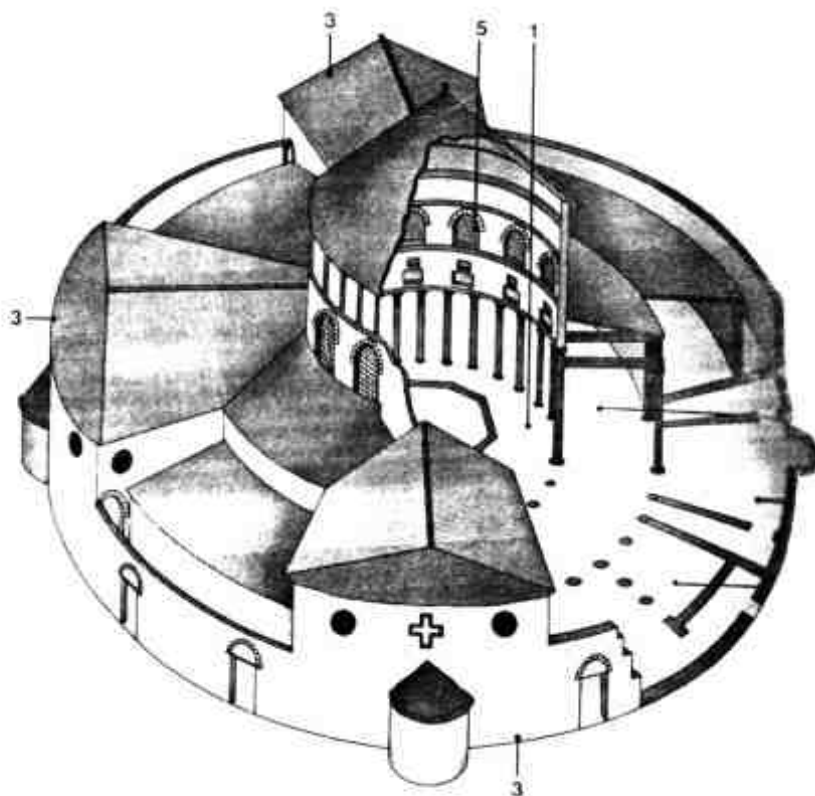
- (۱) رومی - کنستانتین
 (۲) بیزانسی - ايسدورس
 (۳) آتروسکی - ویتروویوس
 (۴) یونانی - هیپوداموس

- ۱۰۳- کدام یک از تعاریف معماری، مربوط به آوار آلتواست؟

- (۱) معماری ترکیب و آرایش فرم‌ها است.
 (۲) معماری نه تنها نوعی هنر و حرفه، بلکه بیانی از ذهنیت است.
 (۳) معماری هنر آفرینش است، آفرینشی که زیبایی را به نمایش می‌گذارد.
 (۴) معماری پدیده‌ای است مرکب که عملاً تمام زمینه‌های فعالیت بشر را پوشش می‌دهد.
- ۱۰۴- پوریسم (ناب‌گرایی) که لوکوربوزیه یکی از پیشگامان آن در معماری بود، مشابه کدام یک از جریان‌های فکری زیر می‌باشد؟

- (۱) اکسپرسیونیسم (۲) باهوس (۳) فوتوریسم (۴) هنر نو

۱۰۵- تصویر مقابل چگونه بنایی است؟



- (۱) مزار قدیسین صدر مسیحیت
- (۲) معبد چینی براساس طرح ماندالایی
- (۳) کلیسای مرکزگرای صدر مسیحیت
- (۴) پاگودای بودایی براساس طرح ماندالایی

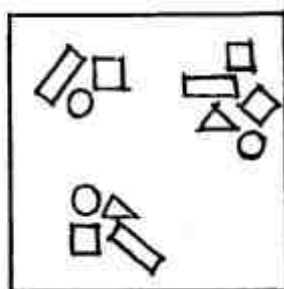
تحلیل فضاهای معماری و شهری:

- ۱۰۶- توسط کدام اندیشمند، آثار «اجتماعی محیط» بیشتر مورد توجه قرار گرفته است؟
 (۱) ویلیام وایت (۲) گوردن کالن (۳) کوین لینچ (۴) آلن جیکوبز
- ۱۰۷- کدام یک از عناصر زیر بر محور طولی میدان نقش جهان انطباق دارند؟
 (۱) مسجد امام و سر در قیصریه (۲) مسجد شیخ لطف‌الله و عالی قاپو
 (۳) عالی قاپو و سر در قیصریه (۴) حمام شیخ بهایی و چهلستون
- ۱۰۸- براساس کدام دیدگاه، کیفیت طراحی شهری، ماهیتی متعلق به محیط و به‌طور مشخص متعلق به «فرم» است؟
 (۱) امکان‌گرا (۲) پدیدارگرا (۳) ذات‌گرا (۴) نام‌گرا
- ۱۰۹- عامل «کاربری مختلط» مستقیماً توسط کدام یک از کیفیات محیطی مورد اشاره زیر، تأمین می‌گردد؟
 (۱) انعطاف‌پذیری (۲) خوانایی (۳) گوناگونی (۴) نفوذپذیری
- ۱۱۰- در کدام یک از حالت‌های زیر، جهت‌گیری خیابان به سمت جلو بیشتر تأکید می‌شود؟
 (۱) دیوارهای بلند و طول زیاد خیابان (۲) دیوارهای بلند و عرض زیاد خیابان
 (۳) دیوارهای کوتاه و عرض زیاد خیابان (۴) دیوارهای کوتاه و طول زیاد خیابان
- ۱۱۱- کدام یک از مفاهیم ذیل، با اصل خوانایی نزدیکی بیشتری دارد؟
 (۱) اجتماع (۲) منظر (۳) مورفولوژی (۴) ادراک
- ۱۱۲- کدام یک از موارد زیر، جزو مهمترین ویژگی‌های ورودی یک محله شهری می‌باشد؟
 (۱) حضورپذیری (۲) گوناگونی (۳) غریب‌گز بودن (۴) اجتماع‌پذیری
- ۱۱۳- کدام کیفیت کلیدی، دلالت بر ویژگی‌های محیطی مکانهایی دارد که واجد فرم‌ها، عملکردها و معانی متفاوت هستند؟
 (۱) گوناگونی (۲) غنای حسی (۳) نفوذپذیری (۴) تعلق به مکان
- ۱۱۴- یک تصویر ذهنی کلی که جامعه برای آینده‌اش طلب می‌کند و از طریق مجموعه منحصر به فردی از ویژگی‌های بارز متجلی می‌گردد، چه نام دارد؟
 (۱) اهداف (۲) خط‌مشی (۳) چشم‌انداز (۴) برنامه عملیاتی

- ۱۱۵- اگر در طول یک مسیر، انسان فضاهای مختلف و قابل تمایز از یکدیگر را ادراک کرده و آن‌ها را به عنوان فضاهای مرتبط به هم تلقی نماید، این کیفیت فضایی چه نام دارد؟
 (۱) انعطاف‌پذیری (۲) توالی فضایی (۳) محصوریت فضایی (۴) یک مرتبگی
- ۱۱۶- در یک جداره شهری، طبق تعریف سکانس، معیار اصلی ارزیابی کیفیت سکانس چیست؟
 (۱) نسبت طول به عرض سکانس
 (۲) نسبت عناصر طبیعی به مصنوع سکانس
 (۳) نسبت تقارن‌های مرکزی و محوری موجود در سکانس
 (۴) نسبت بین عناصر تکرار شونده و عناصر منحصر به فرد سکانس
- ۱۱۷- کدام مورد، از آثار شهرسازی اجرا شده لوکوربوزیه به شمار می‌رود؟
 (۱) شاندیگار (۲) کانبرا (۳) شهر درخشان (۴) برازیلیا
- ۱۱۸- در تصویر زیر، طراح چگونه توانسته است به کیفیت خاص در طراحی برسد؟



- (۱) غنای حسی
 (۲) ایجاد حس تعلق
 (۳) انعطاف‌پذیری
 (۴) ایجاد تنوع در سازماندهی توده و فضا



- ۱۱۹- کدام عبارت، در توصیف تصویر روبرو درست است؟

- (۱) نزدیکی عناصر، در ادراک ناهمانندی آنها بی‌تأثیر است.
 (۲) مطابق قانون گشتالت، محصور بودن، در ادراک بی‌تأثیر است.
 (۳) مطابق قانون تقرب، نزدیکی عناصر، ناهمانندی آنها را تحت الشعاع قرار می‌دهد.
 (۴) مطابق قانون محصوریت، محصور بودن عناصر، ناهمانندی آنها را تحت الشعاع قرار می‌دهد.

- ۱۲۰- از دیدگاه راجر ترانسیک، «سخت فضاها» چه فضاهایی هستند؟

- (۱) در آن‌ها انسان نمی‌تواند حضور داشته باشد.
 (۲) کاملاً با بدنه‌های معماری محصور شده‌اند.
 (۳) مبتنی بر هندسه اقلیدسی هستند و بدنه ارگانیک ندارند.
 (۴) انعطاف‌پذیر هستند و برای کاربری مشخصی طراحی شده‌اند.
- ۱۲۱- ایجاد کدام موارد، هدف اصلی از طراحی و ارائه جزئیات متفاوت افقی و عمودی در جداره طبقه همکف در ساختمان‌های مرتفع مشرف به یک خیابان شهری است؟

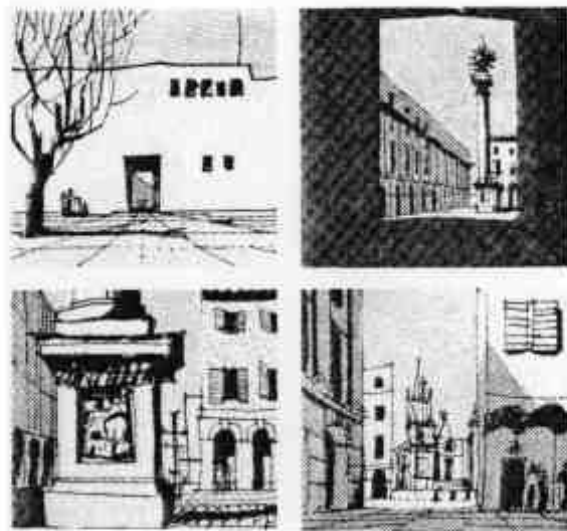
- (۱) انعطاف عملکردی (۲) مقیاس انسانی
 (۳) نفوذپذیری بصری (۴) عملکردهای مرتبط با عرصه عمومی

- ۱۲۲- تصویر زیر، توجه خاص معمار به کدام یک از عوامل موثر بر طراحی را نشان می‌دهد؟



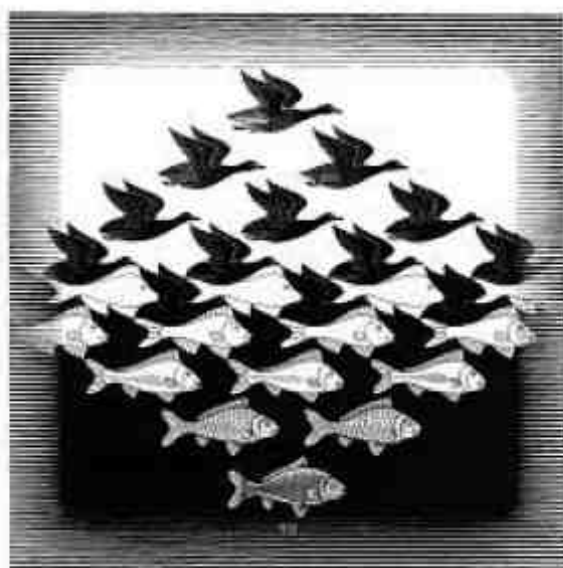
- (۱) ادراکی
 (۲) حرکت و دسترسی
 (۳) زیست محیطی
 (۴) عملکردی

- ۱۲۳- کدام یک از عناصر لاینچی، به جهت تجسم بصری از حساسیت خاصی برخوردار است؟
 (۱) نشانه (۲) لبه (۳) راه (۴) حوزه
- ۱۲۴- چگونه می‌توان در طراحی بافت‌های شهری مناطق زلزله‌خیز، به هدف کاهش سوخت‌های فسیلی توسط اتومبیل دست یافت؟
 (۱) با تعریض معابر
 (۲) با افزایش تراکم ساختمانی
 (۳) با تعریض معابر و کاهش تراکم
 (۴) با بهینه کردن رابطه بین عرض معابر و تراکم ساختمانی
- ۱۲۵- تصاویر زیر کدام تکنیک بصری را در ارایه فضای شهری بکار برده است؟



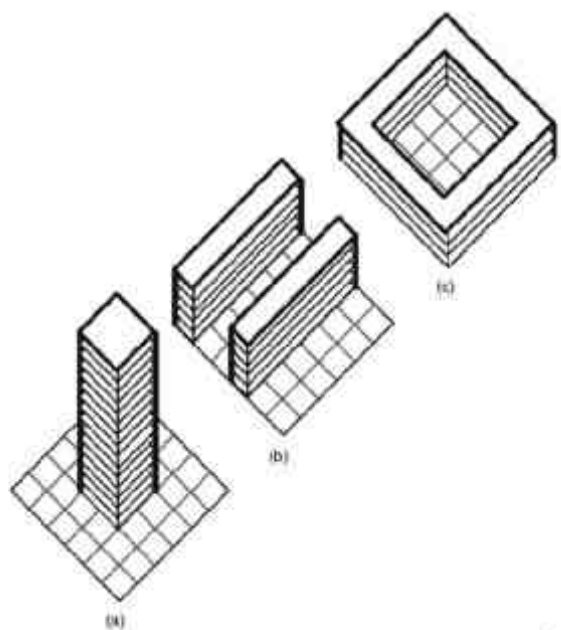
- (۱) چیدمان فضا
 (۲) دید پی در پی
 (۳) نقشه ذهنی
 (۴) SWOT

- ۱۲۶- کدام دسته از عوامل زیر جزو معیارهای اصلی سنجش نفوذپذیری در عرصه طراحی به شمار می‌روند؟
 (۱) شکل بلوک - طول بلوک - نقش معبر - کاربری بلوک
 (۲) اندازه بلوک - شکل بلوک - نوع راهها - فواصل میان تقاطع‌ها
 (۳) عمق بلوک - فرم بلوک - طول معبر دسترسی - محصوریت راهها
 (۴) طول بلوک - اندازه بلوک - فواصل میان تقاطع‌ها - عملکرد بلوک
- ۱۲۷- کدام یک از شرایط زیر، در خصوصی سازی فضاهای عمومی نقش مهم‌تری دارد؟
 (۱) کمیود زمین‌های شهری
 (۲) کاهش اقتدار موسسات دولتی
 (۳) افت کیفیت فضای عمومی
 (۴) افزایش توان مالی سرمایه‌گذاران
- ۱۲۸- تصویر مقابل، کدام معیار را نشان می‌دهد؟



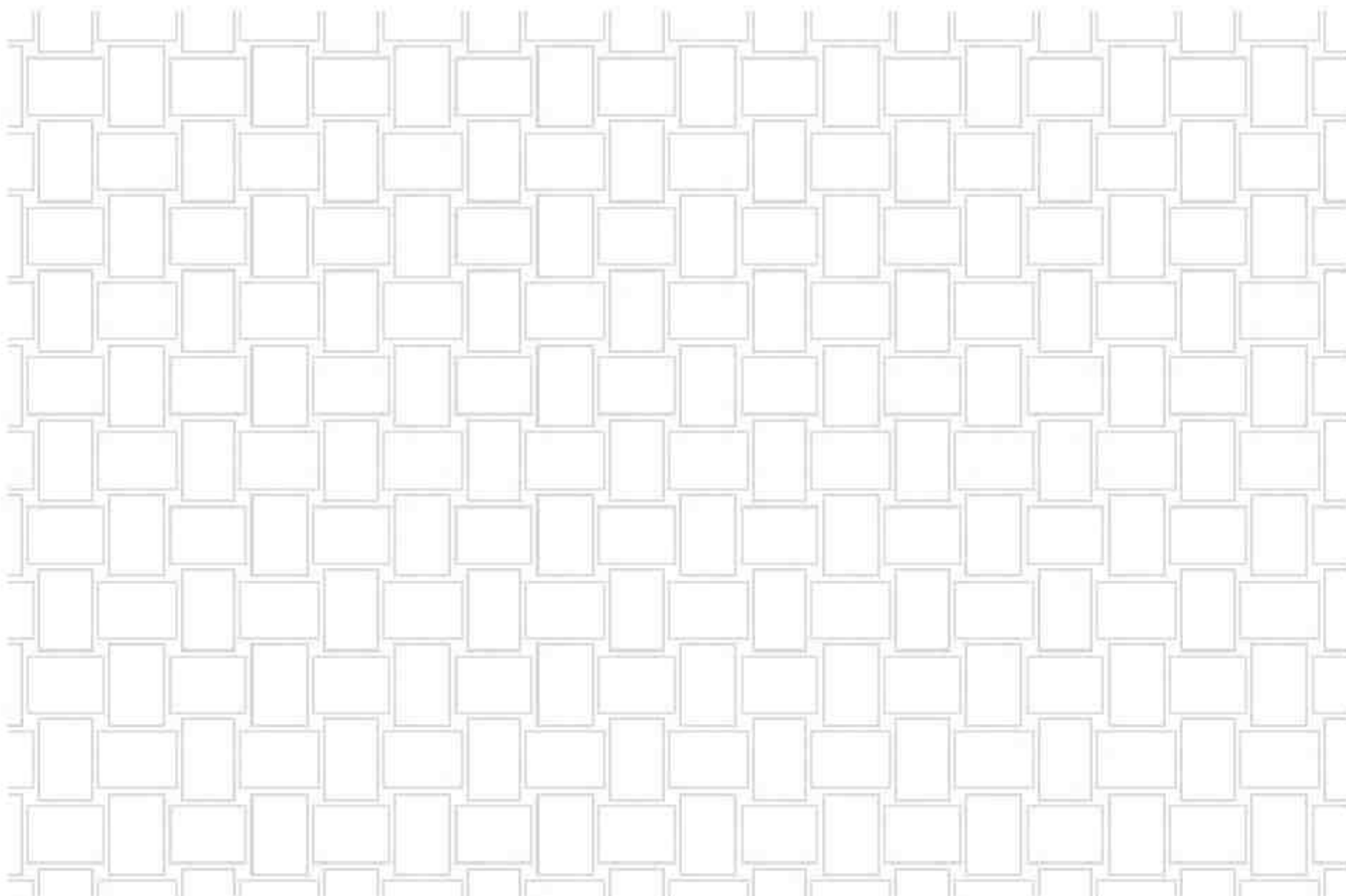
- (۱) تشابه
 (۲) تقرب
 (۳) تقارن
 (۴) شکل و زمینه

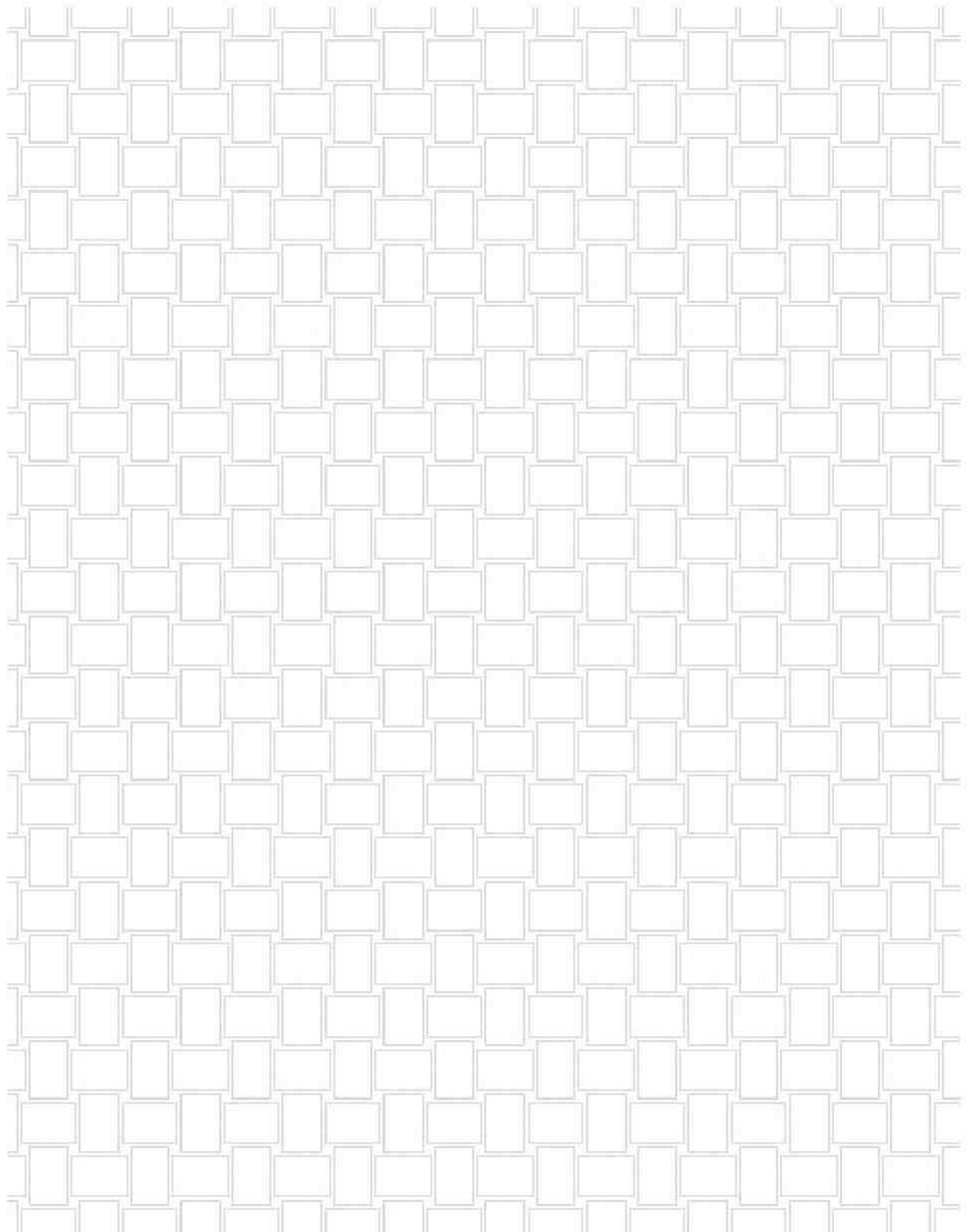
۱۲۹- تصویر مقابل، بیانگر چه مطلبی است؟



- (۱) تراکم‌ها برابر و فرم‌های کالبدی متفاوت است.
 (۲) بهترین نوع تراکم، تراکم در ارتفاع تصویر (a) است.
 (۳) تراکم در تصویر (c) کمتر و از این لحاظ بهتر از گزینه (b) است.
 (۴) براساس ضوابط شهرسازی، در یک سطح می‌تواند تراکم کم (c)، یا تراکم زیاد باشد (a) در کدام‌یک از حالت‌های زیر، جداره‌های خیابان بیشتر به چشم می‌آید؟

(۱) عریض (۲) کم عرض (۳) مستقیم (۴) منحنی









کلید اولیه آزمون کارشناسی ارشد نا پیوسته سال 1394

کلید اولیه آزمون کارشناسی ارشد نا پیوسته سال 1394

به اطلاع داوطلبان شرکت کننده در آزمون کارشناسی ارشد سال 1394 می‌رساند، کلید اولیه سوالات بر روی سایت سازمان سنجش قرار گرفته است. این کلید اولیه غیر قابل استناد است پس از دریافت نظرات داوطلبان و صاحب نظرات کلید نهایی سوالات تهیه و بر اساس آن کارنامه داوطلبان استخراج خواهد شد. در صورت تمایل می‌توانید حداکثر تا تاریخ 4/12/93 با مراجعه به سایت سازمان سنجش www.sanjesh.org از طریق سیستم ارسال و درخواست نسبت به تکمیل فرمی که برای دریافت این نظرات آماده گردیده است اقدام نمایید. لازم به ذکر است نظرات داوطلبان فقط از طریق اینترنت دریافت خواهد شد و به موارد ارسالی از طریق دیگر رسیدگی نخواهد شد.

نوع دفترچه	نام رشته امتحانی	کد رشته امتحانی
A	طراحی شهری	1351

شماره سوال	گزینه صحیح	شماره سوال	گزینه صحیح	شماره سوال	گزینه صحیح	شماره سوال	گزینه صحیح	شماره سوال	گزینه صحیح
1	3	31	2	61	3	91	3	121	2
2	4	32	1	62	1	92	1	122	3
3	1	33	3	63	3	93	2	123	1
4	2	34	2	64	2	94	4	124	4
5	4	35	4	65	4	95	2	125	2
6	2	36	2	66	3	96	3	126	2
7	1	37	1	67	3	97	1	127	3
8	3	38	4	68	4	98	3	128	4
9	4	39	4	69	2	99	3	129	1
10	3	40	3	70	1	100	1	130	4
11	3	41	3	71	3	101	2		
12	2	42	4	72	1	102	4		
13	1	43	1	73	4	103	4		
14	4	44	3	74	2	104	2		
15	2	45	2	75	3	105	3		
16	2	46	1	76	4	106	1		
17	3	47	3	77	4	107	1		
18	4	48	1	78	1	108	3		
19	2	49	2	79	4	109	3		
20	1	50	1	80	1	110	1		
21	4	51	4	81	2	111	4		
22	3	52	2	82	1	112	3		
23	2	53	4	83	3	113	1		
24	3	54	3	84	4	114	3		
25	3	55	4	85	1	115	2		
26	1	56	2	86	2	116	4		
27	2	57	4	87	3	117	1		
28	3	58	1	88	2	118	4		
29	3	59	2	89	4	119	3		
30	1	60	4	90	1	120	2		

خروج