

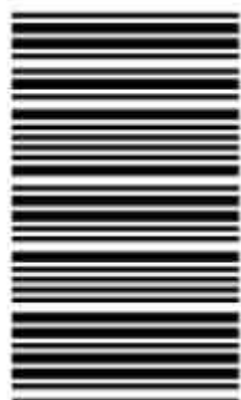
325

D

نام :

نام خانوادگی :

محل امضاء :



325D



دفترچه شماره ۱
صبح پنجشنبه
۹۳/۱۱/۱۶

اگر دانشگاه اصلاح شود مملکت اصلاح می‌شود.
امام خمینی (ره)

جمهوری اسلامی ایران
وزارت علوم، تحقیقات و فناوری
سازمان سنجش آموزش کشور

آزمون ورودی دوره‌های کارشناسی ارشد ناپیوسته داخل - سال ۱۳۹۴

مجموعه هنرهای پژوهشی و صنایع دستی - کد ۱۳۵۹
(فلسفه هنر - صنایع دستی - هنر اسلامی - پژوهش هنر - مطالعات موزه)

مدت پاسخگویی: ۹۰ دقیقه

تعداد سؤال: ۷۰

عنوان مواد امتحانی، تعداد و شماره سؤالات

ردیف	مواد امتحانی	تعداد سؤال	از شماره	تا شماره
۱	زبان عمومی تخصصی	۳۰	۱	۳۰
۲	قرهنگ هنر و ادبیات ایران و جهان	۲۰	۳۱	۵۰
۳	نقد هنری و ادبی	۲۰	۵۱	۷۰

این آزمون نمره منفی دارد.

استفاده از ماشین حساب مجاز نیست.

بهمن ماه - سال ۱۳۹۳

حق چاپ، تکثیر و انتشار سؤالات به هر روش (الکترونیکی و ...) پس از برگزاری آزمون، برای تمامی اشخاص حقیقی و حقوقی تنها با مجوز این سازمان مجاز می‌باشد و با متخلفین برابر مقررات رفتار می‌شود.

PART A: Vocabulary

Directions: Choose the word or phrase (1), (2), (3), or (4) that best completes each sentence. Then mark your answer sheet.

- 1- Before you ----- to the next question, you should take some time to make sure you're happy with your answers so far.
1) prescribe 2) precede 3) proceed 4) preface
- 2- My first day of babysitting was an absolute -----; the kids spilled food all over the kitchen and they wouldn't listen to anything I had to say.
1) invasion 2) enigma 3) condemnation 4) fiasco
- 3- We were very unhappy with the ----- way the moving company tossed our boxes into our new house.
1) haphazard 2) impatient 3) initial 4) neutral
- 4- The author used ----- when he said the dog was "as big as a house."
1) shortsightedness 2) hyperbole 3) precision 4) pretension
- 5- I never thought you would get so upset about such a ----- matter.
1) contradictory 2) consistent 3) colloquial 4) trivial
- 6- The police wondered about the man's ----- for committing the crime.
1) inhibition 2) motive 3) impact 4) inspiration
- 7- While most club members have agreed with the decision, I expect Ricky to ----- forcibly.
1) dissent 2) vanish 3) avoid 4) abate
- 8- "It is my firm -----," said the candidate, "that family farms must receive government help."
1) speculation 2) safeguard 3) conviction 4) deprivation
- 9- You'll have a better chance of finding that unusual word if you look it up in a/an ----- dictionary.
1) skilled 2) publicized 3) cultured 4) unabridged
- 10- Because the hikers planned to reunite at 4:00 P.M., they paused to ----- their watches.
1) illuminate 2) reinforce 3) synchronize 4) chronicle

PART B: Cloze Passage

Directions: Read the following passage and decide which choice (1), (2), (3), or (4) best fits each space. Then mark your answer sheet.

Herbicides, also commonly known as weed killers, are pesticides used to kill unwanted plants. Selective herbicides kill specific targets, (11) ----- the desired crop relatively unharmed. Some of these act by interfering with (12) ----- and are often synthetic mimics of natural plant hormones. Herbicides used to clear waste ground, industrial sites, railways and railway embankments are not selective (13) ----- all plant material with which they come into contact. Smaller quantities are used in forestry, pasture systems, and management of areas (14) ----- as wildlife habitat.

Some plants produce natural herbicides, (15) ----- the genus *Juglans* (walnuts), or the tree of heaven; such action of natural herbicides, and other related chemical interactions, is called allelopathy.

- 11- 1) they leave 2) when left with 3) while leaving 4) by leaving
- 12- 1) the weed of growth 2) the growth of the weed
3) the weed in growing 4) the growing of weed
- 13- 1) and kill 2) killer of 3) to kill 4) which kill

- 14- 1) where set aside
 2) in which they are set aside
 3) that set aside
 4) set aside
 15- 1) either
 2) such as
 3) or
 4) includes

Part C: Reading Comprehension

Directions: Read the following three passages and choose the best choice (1), (2), (3), or (4) that best answers each question. Then mark it on your answer sheet.

Passage 1

Judgments of aesthetical values seem often to involve many other kinds of issues as well. Responses such as disgust show that sensory detection is linked in instinctual ways to facial expressions, and even behaviors like the gag reflex. Yet disgust can often be a learned or cultural issue too; as one scholar once pointed out, seeing a stripe of soup in a man's beard is disgusting even though neither soup nor beards are themselves disgusting. Aesthetic judgments may be linked to emotions or, like emotions, partially embodied in our physical reactions. Seeing a sublime view of a landscape may give us a reaction of awe, which might manifest physically as an increased heart rate or widened eyes. These unconscious reactions may even be partly constitutive of what makes our judgment a judgment that the landscape is sublime.

Likewise, aesthetic judgments may be culturally conditioned to some extent. Victorians in Britain often saw African sculpture as ugly, but just a few decades later, Edwardian audiences saw the same sculptures as being beautiful. Evaluations of beauty may well be linked to desirability. Thus, judgments of aesthetic value can become linked to judgments of economic, political, or moral value. In a current context, one might judge a Lamborghini to be beautiful partly because it is desirable as a status symbol, or we might judge it to be repulsive partly because it signifies for us over-consumption and offends our political or moral values.

16- What does the passage mainly discuss?

- 1) Ways employed by artists to affect human judgments of art
- 2) The inherent feature of artistic criticism to evaluate art in term of desirability
- 3) The factors that play a role in determining what is referred to as aesthetic judgment
- 4) The role that art plays in changing human judgment of artistic works in the long term

17- Why does the author refer to a scholar to paragraph 1?

- 1) To give an example of the fact that all men make judgments
- 2) To demonstrate the fact that disgust is not always an instinctive reaction
- 3) To provide further example for what has already been mentioned as the gag reflex
- 4) To appeal to a scientist who managed to leave an enduring impact on ways we make aesthetic judgments

18- The word "which" in paragraph 1 refers to -----.

- 1) awe
- 2) physical reaction
- 3) landscape
- 4) a sublime view

19- It can be inferred from the passage that Victorians in Britain often deemed African sculpture to be ugly due to -----.

- 1) poor artistic judgment
- 2) enigmatic features in such sculpture
- 3) their indifference to art
- 4) their own particular culture

20- Why does the author mention a Lamborghini in paragraph 2?

- 1) To support an earlier assertion
- 2) To reveal the effect of art on industrial design
- 3) To give an example of a highly desirable object
- 4) To emphasize the need for the detachment of art from politics

Passage 2

The critic is “minimally required to be a connoisseur,” which means he must have a “sound knowledge” of the history of art, as Philip Weissman wrote in his essay “The Psychology of the Critic and Psychological Criticism” (1962), but “the step from connoisseur to critic implies the progression from knowledge to judgment.” The critic must make judgments because the art dealt with is generally new and unfamiliar—unless the critic is trying to reevaluate an old art with a fresh understanding of it—and thus of uncertain aesthetic and cultural value. The critic is often faced with a choice: to defend old standards, values, and hierarchies against new ones or to defend the new against the old. There are thus avant-garde critics, who become advocates of art that departs from and even subverts or destabilizes prevailing norms and conventions and becomes socially disruptive (one thinks, for example, of the furor caused by Caravaggio and Édouard Manet), as well as reactionary critics, who defend the old order of thinking and values and the socially established familiar art that goes along with them. Extreme innovators—artists whose work is radically different, even revolutionary—pose the greatest challenge to the critic. Such artists push the limits of the critic’s understanding and appreciation or else force the critic to fall back on established assumptions in intellectual self-defeat. The greatest threat to art criticism is the development of defensive clichés—settled expectations and unquestioned presuppositions—about art, while the adventure of art criticism lies in the exposure to new possibilities of art and the exploration of new approaches that seem demanded by it.

21- According to the passage, which one of the following represents the same relationship that holds between "connoisseur to critic"?

- | | |
|--|---------------------------|
| 1) Sound knowledge to the history of art | 2) Knowledge to judgment |
| 3) Critic to psychological criticism | 4) Familiar to unfamiliar |

22- The word "it" in line 6 refers to -----.

- | | |
|---------------------------|-------------|
| 1) the concept of art | 2) judgment |
| 3) new and unfamiliar art | 4) old art |

23- Caravaggio and Édouard Manet was most probably -----.

- 1) a deconstructionist
- 2) an orthodox thinker
- 3) an anti-social figure
- 4) the initiator of modern artistic criticism

24- The passage provides information that would answer which of the following questions about the critic or art criticism?

- 1) Who was the first connoisseur that made art criticism a literary tradition?
- 2) Why do defensive clichés or settled expectations and unquestioned presuppositions get well established in artistic circles?
- 3) What type of art is likely to make the art critic revert to and depend on established assumptions in intellectual self-defeat?
- 4) What guidelines can an art critic make use of to make a distinction between innocuous norms and conventions and those harmful ones?

25- The word "it" in line 19 (at the very end of the passage) refers to -----.

- | | | | |
|--------|--------------|-----------|-------------|
| 1) art | 2) adventure | 3) threat | 4) exposure |
|--------|--------------|-----------|-------------|

26- The author's attitude towards the role of the critic in evaluating works of art can best be described as -----.

- | | |
|-----------------------------|----------------------------|
| 1) pragmatic and frustrated | 2) calculated indifference |
| 3) analytical | 4) speculative |

Passage 3

Knowing which of many art movements the painting belongs to can give us a greater understanding of its composition and meaning. In the school of Egyptian art, for instance, painters had to adhere to specific rules of painting concerning composition and color. Thus figures were sized according to their social status, rather than by reference to linear perspective. Head and legs were always shown in profile, while eyes and upper body were viewed from the front. Egyptian painters used no more than six colors: red, green, blue, yellow, white and black — each of which symbolized different aspects of life or death. Other cultures and cultural schools have their own specific guidelines. Dutch Realist artists valued exact, true-to-life replication of interiors and surroundings - except in portraiture, where the aim was to flatter the subject: cf. *The Night Watch*, by Rembrandt. Impressionist painters typically valued loose brushwork in order to capture fleeting impressions of light. Cubists spurned the normal rules of linear perspective and, instead, disassembled their subject into a series of flat transparent geometric plates that overlapped and intersected at different angles. De Stijl artists like Piet Mondrian only used geometrical forms in their pictures, while lines were always horizontal or vertical - never diagonal. And so on.

27- What does the paragraph preceding this passage most probably discuss?

- 1) Something about what the qualities of good paintings are
- 2) A number of art movements or schools
- 3) An introduction to art in general
- 4) Primitive paintings

28- According to the passage, the school of Egyptian art made painters -----.

- 1) highlight composition and color spontaneously
- 2) disregard their social status of people
- 3) follow certain guidelines
- 4) use linear perspective

29- Which of the following is TRUE about the use of colors by Egyptian painters?

- 1) There were certain colors that were marginally used.
- 2) The colors they used were predetermined and fixed in number.
- 3) Their use of colors was based on aesthetic considerations only.
- 4) The colors they used did not carry any life- or death-related implications.

30- Why does the author mention "cubists" (line 11) in the passage?

- 1) To prove that their art was superior to all other art forms
- 2) To demonstrate that artistic endeavors are cumulative in nature
- 3) To point out that deviation from normal rules is the essence of artistic creativity
- 4) To show that different cultures and cultural schools of art actually use artistic guidelines that vary across such cultures or schools

فرهنگ و هنر و ادبیات ایران و جهان:

- ۳۱- دیوارنگاری‌های امامزاده زید در اصفهان جزو کدام گروه از نقاشی‌های سنتی ایران قرار می‌گیرد؟
 (۱) سقاخانه (۲) عامیانه (۳) فرنگی‌سازی (۴) گل و مرغ
- ۳۲- از نظر میرچا الیاده، درخت در شمایل‌نگاری و اساطیر کهن چه معنایی دارد؟
 (۱) سرسبزی حیات و شریان زندگی (۲) سرچشمه حیات جاوید و نامیرایی
 (۳) سرافرازی و استقامت و حیات کیهانی (۴) سرچشمه پایان‌ناپذیر باروری کیهانی
- ۳۳- کدام نماد تحت تأثیر هنر بودایی قلمرو چین و آسیای میانه، وارد هنر مانوی شده است؟
 (۱) نیلوفر (۲) درخت زندگی (۳) زورق ماه (۴) کشتی خورشید

- ۳۴- کدام یک از هنرمندان زیر، از نگارگران مکتب ترکمانان محسوب می‌شود؟
 (۱) محمود مذهب (۲) قاسم علی (۳) شیخی (۴) شاه مظفر
- ۳۵- اصطلاح چهارپاره در ادبیات به چه معنایی است؟
 (۱) رباعیات پیوسته است که مقارن با رواج شعر نو پدید آمد.
 (۲) بندهای دوبیتی است که با هم افتراق قافیه و اتحاد معنا دارند.
 (۳) رباعیات پیوسته نبوده و از آن برای ساختن اشعار ملی و میهنی استفاده می‌کردند.
 (۴) ابیات موزون و آهنگین است، قافیه در آن جای ثابتی ندارد و همزمان با رواج شعر نو پدید آمد.
- ۳۶- پیشگامان فرهنگ عامه در ایران چه کسانی بودند؟
 (۱) علی‌اکبر دهخدا - صادق هدایت - امیرقلی امینی
 (۲) صادق چوبک - ابراهیم گلستان - جلال آل‌احمد
 (۳) صادق هدایت - جلال آل‌احمد - پرویز ناتل خانلری
 (۴) محمدعلی جمال‌زاده - محمد تقی بهار - میرزاده عشقی
- ۳۷- نکوهیدن و دشنام دادن کسی را در شعر چه می‌گویند؟
 (۱) هزل (۲) هجو (۳) کنایه (۴) طنز
- ۳۸- اجرای منبت‌کاری موسوم به شیوه «استیل‌کاری» از چه زمانی رایج شد؟
 (۱) ایلخانان (۲) صفویه (۳) قاجاریه (۴) گورکانیان
- ۳۹- چهل منار نام دیگر کدام بنای زیر بوده است؟
 (۱) چهل دختر (۲) چهلستون اصفهان (۳) تخت جمشید (۴) آتشکده آذرگشسب
- ۴۰- بزرگترین اثر نقاشی دوره اکبر شاه با ۱۴۰۰ تصویر در هند، کدام است؟
 (۱) حمزه نامه (۲) خمسه نظامی (۳) طوطی‌نامه (۴) گلستان
- ۴۱- بیشترین تأثیرات نقاشی چینی نظیر نحوه قلم‌گیری، رنگ‌آمیزی و مضامین، در کدام نسخه مصور دیده می‌شود؟
 (۱) هفت اورنگ جامی (۲) شاهنامه بایسنقری (۳) شاهنامه تهماسبی (۴) جامع‌التواریخ
- ۴۲- خط نستعلیق در آغاز بر پایه کدام مکاتب خوشنویسی شکل گرفت؟
 (۱) قزوین و خراسان (۲) قزوین و تبریز (۳) شیراز و تبریز (۴) هرات و خراسان
- ۴۳- «محمدی» جزو هنرمندان کدام مکتب نگارگری ایران است؟
 (۱) هرات (۲) قزوین (۳) شیراز (۴) ترکمانان
- ۴۴- در کدام کشورهای اسلامی و در چه دوره‌ای کاربرد نقاشی مینا روی شیشه مرسوم بود؟
 (۱) ایران و هند - صفویه و گورکانی (۲) ایران و ترکیه - صفوی و عثمانی (۳) مراکش و اسپانیا - اموی و بنی‌نصر (۴) مصر و سوریه - فاطمی و ممالیک
- ۴۵- کدام هنرمندان دربار شاه تهماسب، همراه همایون به هند مهاجرت کردند؟
 (۱) محمدی، شیخ محمد، میر مصور (۲) آقا رضا هروی، محمدی، شیخ محمد (۳) عبدالصمد شیرین‌قلم، ابوالحسن، آقا رضا هروی (۴) عبدالصمد شیرین‌قلم، میر مصور، میر سیدعلی
- ۴۶- کدام عوامل، در رواج امپرسیونیسم تأثیرگذار بود؟
 (۱) تأثیر از هنر آفریقایی و ژاپنی
 (۲) نوشته‌های انتقادی موریس و راسکین
 (۳) استفاده از دوربین عکاسی و تأثیر باسمه‌های ژاپنی
 (۴) مردود دانستن نقاشی‌های امپرسیونیستی در نمایشگاه سالانه
- ۴۷- هانری ماتیس در نقاشی‌های خود متأثر از کدام عوامل است؟
 (۱) نگاره‌های ایرانی، نقوش ظروف گلی شمال آفریقا، نقاشی‌های چینی
 (۲) نگاره‌های هندی، نقوش ظروف گلی آفریقایی و نقاشی‌های شمال اروپا
 (۳) نقاشی‌های چینی، ماسک‌ها و مجسمه‌های سیاه پوستان، آثار نقاشان روسی
 (۴) نقوش ظروف گلی شمال آفریقا، نقاشی‌های چینی، ماسک‌ها و مجسمه‌های سیاه پوستان

۴۸- کدام پژوهشگر غربی به سیر تحولات تاریخی تعزیه و گسترش آیین‌های مذهبی و جلوه‌های نمایشی آن توجه نموده است؟

- (۱) تیتوس بورکهارت (۲) پیتر چلکوفسکی (۳) رمان گیرشمن (۴) هانری کربن

۴۹- در کدام موارد، اصول و قواعد مکتب ادبی کلاسیک درست است؟

- (۱) آموزنده‌گی، عقلانی و آرمان‌گرایی
(۲) تقلید از منطق و عقل، فلسفه و طبیعت‌گرایی
(۳) تقلید از عقل و احساس، اصول و آموزش و پرورش، حقیقت‌نمایی و دوری از آرمان‌گرایی
(۴) تقلید از طبیعت و قدما، اصل عقل، آموزنده و خوشایند، وضوح و ایجاز، حقیقت‌نمایی و نزاکت

۵۰- مکتب ادبی ناتورالیسم را چه کسی و در چه قرنی بنیاد گذاشت؟

- (۱) امیل زولا - نوزدهم (۲) بوفارد کلرویی - سیزدهم
(۳) سورو - هیجدهم (۴) ویکتور هوگو - هیجدهم

نقد هنری و ادبی:

۵۱- کدام یک از افراد زیر، اولین متفکر مسلمانی بود که در باب طبقه‌بندی علوم و فنون اسلامی کتابی نگاشت؟

- (۱) ابن سینا (۲) رازی (۳) فارابی (۴) علی بن ربیع طبری

۵۲- نقدالشعر و البیان، به ترتیب از کدام متفکران مسلمان است؟

- (۱) ابوحیان توحیدی - سجستانی (۲) جاحظ - سجستانی
(۳) قدامة بن جعفر - جرجانی (۴) قدامة بن جعفر - جاحظ

۵۳- در کدام اثر، نقد هنر مورد توجه قرار گرفته است؟

- (۱) لباب الالباب عوفی (۲) بدایع الوقایع واصفی هروی
(۳) تحفه سامی سام میرزا (۴) المعجم فی معاییر اشعار العجم شمس قیس رازی

۵۴- عقیق بهنسی، بحث در زیبایی‌شناسی اسلامی و نقد کدام دانشمند را برجسته می‌داند؟

- (۱) ابوحیان توحیدی (۲) ابراهیم صابی
(۳) جاحظ (۴) عبدالجلیل قزوینی رازی

۵۵- کدام مورد، واژه برابر هرمنوتیک است؟

- (۱) ویران‌گری (۲) مفهوم اثر (۳) ساختارگرایی (۴) تأویل متن

۵۶- کتاب «معیارالاشعار» در علم عروض و قوافی شعر تازی و پارسی دری، اثر کیست؟

- (۱) نظامی عروضی (۲) شمس قیس
(۳) خواجه نصیرالدین طوسی (۴) اسدی طوسی

۵۷- مقصود از توارد در نقد ادبی چیست؟

- (۱) دو شاعر بی‌آن‌که شعر یکدیگر را دیده باشند، مضمون واحدی بسرایند.
(۲) تحقیق در زمینه روابط و مناسبات بین ادبیات ملل و اقوام مختلف جهان
(۳) تعیین کیفیت و میزان تأثیر و نفوذی که آثار ادبی در افکار و آثار معاصران یا پیشینیان داشته است.
(۴) نیک و بد آثار ادبی را از طریق موافقت و مطابقت آن آثار با قواعد و موازین نظم و نثر تعیین کردن

۵۸- در کدام مورد، «فرمالیست‌ها» تأثیر ژرفی بر نقد ادبی معاصر نهادند؟

- (۱) آشنایی زدایی (۲) منطق تقلید
(۳) حرکت ذهن نویسنده (۴) دیدگاه روانشناسانه

۵۹- تلاش جورج دیکی برای بدست دادن تعریفی جامع که همه‌ی آثار عالم هنر را شامل شود، به چه نظریه‌ای انجامید؟

- (۱) فرا نمودی (۲) نسبییت (۳) نهادی (۴) نو بازنمایی

- ۶۰- از دیدگاه نظریه پردازان سنت گرا، کدام مفهوم به هنر سنتی نزدیک است؟
 (۱) آنچه سنت گرایان در باب هنر بیان نموده‌اند، هیچ‌گاه مؤثر نبوده است و از مبنا اشتباه است.
 (۲) سنت صرف، عادت و رسومی است که از گذشته‌های دور به نسل معاصر رسیده و مبنای محسوس دارد.
 (۳) آنچه در زندگی معاصر بشر نقش مؤثر دارد، سنت است و مبنای آن از طرف دانشمندان پایه‌ریزی می‌شد.
 (۴) سنت صرف عادات و رسوم متداول نیست، بلکه سنت از آسمان نزول می‌یابد و مبنای روحانی و متافیزیکی دارد.
- ۶۱- از دیدگاه ارسطو، ایجاد ترس و شفقت در تراژدی چگونه صورت می‌گیرد؟
 (۱) با گفتار (۲) موسیقی
 (۳) با ترکیب وقایع (۴) صحنه‌سازی‌های نمایشی
- ۶۲- طبق نظریه هگل در کدام یک از مکاتب، فرم توسط ایده درونی ماده‌ای که این هنر مدعی بازنمایی آن است، تعیین می‌شود؟
 (۱) رئالیسم (۲) رومانتیسیسم (۳) سمبولیسم (۴) نئوکلاسیسم
- ۶۳- کدام شخصیت‌ها در مکتب ریخت‌شناسی که بین سال‌های ۱۹۲۵ و ۱۹۵۵ در آلمان شکل گرفت، تأثیر به‌سزایی داشتند؟
 (۱) گوته، کروچه، فوسلر
 (۲) شلکوفسکی، باختین، گوته
 (۳) پروپ، مدو دوف، پل والر، هوسرل
 (۴) کلود لوی اشتروس، تزوتان تودورف، رومن اینگاردن
- ۶۴- ویلیام موریس هنرمند انگلیسی، تحت تأثیر کدام منتقد هنری قرار داشت؟
 (۱) وینکلمان (۲) راسکین (۳) دیدرو (۴) بودلر
- ۶۵- پانوفسکی با نظریات کدام منتقد هنر مقابله می‌کند؟
 (۱) اسپرینگر (۲) کاسیرر (۳) وینکلمن (۴) ولفلین
- ۶۶- به کدام مورد، هنر بی‌واسطه، خالص و ناب اطلاق می‌شود؟
 (۱) نقاشی (۲) موسیقی (۳) معماری (۴) سینما
- ۶۷- از نظر ارسطو خصوصیت اصلی درام، چیست؟
 (۱) باید تماشاگر را به کاتارسیس برساند.
 (۲) باید تماشاگر را به پراکسیس برساند.
 (۳) درام باید شخصیت‌ها را در عمل و تصمیم‌گیری نشان دهد.
 (۴) ناتوانی شخصیت‌ها را در برابر نیروی قاهر سرنوشت و طبیعت نشان دهد.
- ۶۸- کدام یک در تعریف جنبش «نقد نو» درست است؟
 (۱) بر داده‌های فرامتنی خصوصیات روان‌شناختی تأکید دارد.
 (۲) رویکردی فرم‌باور به ادبیات که با فرمالیسم در عالم هنر متناظر بود.
 (۳) تأکید آن‌ها بیشتر بر تفسیر مولف بود یعنی تفسیر شاعر به جای شعر.
 (۴) بر عبارت «پایان هنر» که به ویرانگری مدرنیسم اشاره دارد، تأکید می‌کند.
- ۶۹- کدام فیلسوف با به‌کارگیری اصل واژگونی در صدد برآمد تا در فرض معقولیت اندیشه آدمی تردید کند؟
 (۱) فوکو (۲) نیچه (۳) هگل (۴) هوسرل
- ۷۰- از دیدگاه ساختارگرایان، آرایه تشبیه و آرایه استعاره به ترتیب روی چه محورهایی خلق می‌شود؟
 (۱) جانیشینی - هم‌نشینی (۲) متعارض - متداخل (۳) متداخل - متعارض (۴) هم‌نشینی - جانیشینی

326

D

نام :

نام خانوادگی :

محل امضاء :



326D

دفترچه شماره ۲
صبح پنجشنبه
۹۳/۱۱/۱۶



جمهوری اسلامی ایران
وزارت علوم، تحقیقات و فناوری
سازمان سنجش آموزش کشور

اگر دانشگاه اصلاح شود مملکت اصلاح می‌شود.
امام خمینی (ره)

آزمون ورودی دوره‌های کارشناسی ارشد ناپیوسته داخل - سال ۱۳۹۴

مجموعه هنرهای پژوهشی و صنایع دستی

(فلسفه هنر - صنایع دستی - هنر اسلامی - پژوهش هنر - مطالعات موزه) - کد ۱۳۵۹

مدت پاسخگویی: ۴۰ دقیقه

تعداد سؤال: ۱۰۰

عنوان مواد امتحانی، تعداد و شماره سؤالات

ردیف	مواد امتحانی	تعداد سؤال	از شماره	تا شماره
۱	فلسفه غرب و زیبایی‌شناسی	۲۰	۷۱	۹۰
۲	اصول فلسفه و عرفان اسلامی	۲۰	۹۱	۱۱۰
۳	شناخت مواد و مصالح	۲۰	۱۱۱	۱۳۰
۴	هنرهای دستی و سیر تحول آن در ایران و جهان	۲۰	۱۳۱	۱۵۰
۵	موزه‌داری	۲۰	۱۵۱	۱۷۰

این آزمون نمره منفی دارد.

استفاده از ماشین حساب مجاز نیست.

بهمن ماه - سال ۱۳۹۳

حق چاپ، تکثیر و انتشار سؤالات به هر روش (الکترونیکی و ...) پس از برگزاری آزمون، برای تمامی اشخاص حقیقی و حقوقی تنها با مجوز این سازمان مجاز می‌باشد و با متخلفین برابر مقررات رفتار می‌شود.

فلسفه غرب و زیبایی شناختی:

- ۷۱- آپایرون به چه معناست و توسط چه کسی ارائه و تبیین شد؟
 (۱) مهر - آناکسیمنس (۲) شفافیت - طالس
 (۳) ثابتات - پارمنیدس (۴) بیکران و نامحدود - آناکسیمندر
- ۷۲- نوس را چه کسی به عنوان عامل خارج از دستگاه برای تبیین حرکت چرخشی یا دورانی عالم، تبیین کرد؟
 (۱) امپدکلس (۲) آناکساگوراس (۳) زنون (۴) هراکلیتوس
- ۷۳- کدام فیلسوف را بنیانگذار عمل‌گرایی (پراگماتیسم) می‌نامند؟
 (۱) چارلز ساندرس پیرس (۲) ژان فرانسوا لیوتار (۳) فردریش نیچه (۴) کارل مارکس
- ۷۴- ویژگی‌های برجسته هنر پست مدرن کدامند؟
 (۱) ناب‌گرایی، بازگشت به سنت‌ها، متن‌گرایی
 (۲) متن‌گرایی، وفاداری به سبک رایج، خودآگاهی
 (۳) التقاط‌گرایی، بازگشت به تاریخ و سنت، ناب‌گرایی
 (۴) کثرت‌گرایی در مواد و اسلوب‌ها، خودآگاهی، فردگرایی
- ۷۵- جنبشی که ویلیام موریس انگلیسی براساس اندیشه‌های جان راسکین پایه نهاد، چه نام داشت؟
 (۱) نو امپرسیونیسم (۲) گروه نبی‌ها (۳) حرفه و هنر (۴) برادران پیشارافاالی
- ۷۶- دیدگاه مطرح شده زیر، در باب آفرینش هنری به کدام اندیشمند تعلق دارد؟
 «آفرینش هنری یک فرآیند رمزپردازی و نمادسازی ناخودآگاه است.»
 (۱) تئودور آدورنو (۲) کارل گوستاو یونگ
 (۳) میرچا الیاده (۴) رومن یاکوبسن
- ۷۷- دیدگاه فلوپتین درباره فرم و بیان در هنر چیست؟
 (۱) تنها در واقع‌گرایی صرف و کامل اشیاء است که می‌توان به زیبایی حقیقی رسید.
 (۲) بیان هنری و تلاش برای نشان‌دادن زیبایی اشیاء، تنها باید در خدمت اهداف دین مسیح باشد.
 (۳) باید از ناقص نشان‌دادن اشیاء پرهیز کرد، بنابراین استفاده از سایه‌روشن و نمود عمق درست نیست.
 (۴) از آنجایی که تجلی خارجی زیبایی روحانی همواره متقارن است، باید اشیاء را با نسبت‌های متقارن تصویر کرد.
- ۷۸- هگل چه نسبتی میان «زیبایی هنری» و «زیبایی طبیعی» قائل است؟
 (۱) زیبایی هنری زاده ذهن انسان و والاتر از زیبایی طبیعی است.
 (۲) زیبایی هنری ابژکتیو است و به سبب خاستگاه ازلی آن فراتر از زیبایی طبیعی است.
 (۳) زیبایی هنری واقع‌گرا کمتر از زیبایی طبیعی است، اما زیبایی هنر آرمانگرا جایگاهی فزونتر از زیبایی طبیعی دارد.
 (۴) هنر احکام قطعی، معقول و منطقی را نسبی و مبهم می‌کند، بنابراین زیبایی هنری جایگاهی فرودست زیبایی طبیعی دارد.
- ۷۹- افلاطون درباره هنر چه دیدگاهی دارد؟
 (۱) هنر فلسفی‌تر از تاریخ و مقامش نیز از آن فزونتر است.
 (۲) هنر با ایجاد موقعیت برای ظهور آشوب‌های روانی، روح را آرام می‌کند.
 (۳) هنرمند با خدایان مرتبط شده و از آنان نیرو می‌گیرد، و مفسران و مخاطبان او نیز از این نیرو بهره می‌یابند.
 (۴) هنر را با دانایی سروکاری نیست، بلکه با جزء فرودست نفس رابطه دارد و زبان‌های جبران‌ناپذیر به بار می‌آورد.
- ۸۰- کدام یک از متفکران زیر، ایده فرهنگ‌های سلیقه‌ای را مطرح کرده است؟
 (۱) پیر بوردیو (۲) سانتاک (۳) گانس (۴) مک لوهان
- ۸۱- کتاب طغیان توده‌ها از کیست و او در زیبایی‌شناسی معاصر به چه نوع هنری باور دارد؟
 (۱) ارتگایی گاست - هنر فاخر (۲) دیویی - هنر مردمی و غیر فاخر
 (۳) کارول - هنر توده‌ای (۴) نیچه - هنر فاخر
- ۸۲- کدام یک از فیلسوفان، بازی را در زمره تجربه‌های زیبا شناسانه تلقی کرد؟
 (۱) فیخته (۲) کانت (۳) لسینگ (۴) هردر

- ۸۳- «ایده آلیسم زئوسی» در هنر یونانی چه معنایی دارد؟
 (۱) مددگرفتن از آسمان برای رسیدن به آرمان‌گرایی صرف در هنر
 (۲) تقلید واقع‌گرایانه از اندام انسانی برای آفریدن خدایان به گونه انسان
 (۳) تلاش در دستیابی به زیبایی کامل برای آفرینش تندیس‌ها یا نقاشی‌هایی از خدایان
 (۴) برگزیدن اجزای زیبای اندام‌های طبیعی و ترکیب این زیبایی‌ها به گونه‌ای که در طبیعت موجود نیست.
- ۸۴- کدام اندیشمند، «تداوم تاریخی» را یک افسانه دانسته و به گسست‌های شناخت‌شناسانه باور دارد؟
 (۱) الکساندر باومگارتن (۲) ارنست کاسیرر (۳) میشل فوکو (۴) هاینریش هاینه
- ۸۵- کدام نظریه‌پرداز به جامعه‌شناسی ذوق اشاره کرده و در پی جایگزین ساختن «زیبایی‌شناسی» عامه پسند به جای زیبایی‌شناسی سنتی و کانتی است؟
 (۱) استوارت هال (۲) پیر بوردیو (۳) لوی استروس (۴) هربرت مارکوزه
- ۸۶- از نظر دریدا، مفهوم **differance** بر کدام مورد تأکید می‌کند؟
 (۱) تعلیق دریافت‌ها
 (۲) تفاوت جایگاه خواننده با متن و نوع برخورد مؤلف با آن
 (۳) حضور معنادار در کلام گفتاری و برتری گفتار بر نوشتار
 (۴) متن می‌تواند به معنایی خاص برسد و در آن حیطة بماند.
- ۸۷- کدام فیلسوف و کدام معمار این نظریه را که «فرم تابع کارکرد است» مطرح کردند؟
 (۱) ویتگنشتاین، بنه لو (۲) کانت، فرانک لویدرایت
 (۳) شوپنهاور، آدولف لوس (۴) ارسطو، لوکوربوزیه
- ۸۸- از نظر هگل، «هنر کلاسیک» کدام مرحله است؟
 (۱) ماده بر روح (معنی) مسلط می‌شود.
 (۲) معنی و جسمانیت در آن یگانه می‌شوند.
 (۳) معنی از صورت جداست زیرا هنوز درون آن جای نگرفته است.
 (۴) روح یا معنا مظهر ماده است و نمی‌تواند بر کالبد مادی چیره شود.
- ۸۹- کدام یک از فلاسفه نظریه انانیت ناب (**pure selfhood**) را مطرح کرده و آن را در برابر شیئیت ناب (**pure thinghood**) قرار داد؟
 (۱) هیوم تدوین‌کننده این تقابل بود.
 (۲) کانت واضع این نظریه و تقابل آن دو بود.
 (۳) فیخته تفسیری تازه از این مفهوم مطرح کرد و کوشید نظریه کانت در نقد عملی را گسترش دهد.
 (۴) شیلینگ با تکیه بر موجبیّت فلسفی این تقابل را تشریح کرد و آن را مبنای فلسفه عملی خود قرار داد.
- ۹۰- کدام یک از فیلسوفان زیر منکر علت غایی است؟
 (۱) هیوم (۲) لایبنیتس (۳) اسپینوزا (۴) ارسطو

اصول فلسفه و عرفان اسلامی:

- ۹۱- کدام موارد، به ترتیب مقام‌های سلوک انسان در رسیدن به خدا هستند؟
 (۱) روح، قلب، نفس (۲) قلب، روح، نفس
 (۳) قلب، نفس، روح (۴) نفس، قلب، روح
- ۹۲- وجهه رسوخ به باطن و حقیقت قرآن توسط سالک در عرفان چه نام دارد؟
 (۱) تفسیر (۲) تعبیر (۳) تأویل (۴) شطح
- ۹۳- کدام قضیه در مورد امکان خاص صادق است؟
 (۱) از جانب مخالف قضیه سلب ضرورت می‌کند.
 (۲) به معنای سلب ضرورت وجود و عدم از ذات موضوع است.
 (۳) ضرورت ذاتیه، وصفیه و ضرورت به شرط محمول را نفی می‌کند.
 (۴) در برابر ضرورت ذاتیه، وصفیه و وقتی است و هر سه ضرورت را نفی می‌کند.
- ۹۴- واژه «طمس» به چه مقامی اطلاق می‌شود؟
 (۱) فنای آثار (۲) فنای افعال (۳) فنای ذات (۴) فنای صفات

- ۹۵- سبق وجود بر عدم در کدام یک از مراتب ذات شی تقرر دارد؟
 (۱) حدوث ذاتی (۲) حدوث زمانی (۳) قدم زمانی (۴) قدم ذاتی
- ۹۶- مقام جمع در عرفان اسلامی به چه معناست؟
 (۱) مشاهده حق با خلق (۲) مشاهده حق بی خلق
 (۳) احتجاب از خلق به حق (۴) احتجاب از حق به خلق
- ۹۷- ماده ثانویه در فلسفه اسلامی به چه معناست؟
 (۱) هیولی (۲) جوهر بدون تحصیل
 (۳) اول هیولی منضم به صورت جسمیه (۴) اول صورت جسمیه منضم به هیولی
- ۹۸- مقام «او ادنی» در عرفان اسلامی به کدام یک از عوالم پنجگانه اشاره دارد؟
 (۱) ذات (۲) عقول (۳) ملک (۴) ملکوت
- ۹۹- قاعده الواحد را براساس چه اصلی می توان اثبات کرد؟
 (۱) علیت (۲) ضرورت در علیت
 (۳) محال بودن ترجیح بلا مرجح (۴) سنخیت میان علت و معلول
- ۱۰۰- در بیت زیر به کدام یک از اقسام تجلی اشاره می شود؟
 تجلی گر رسد بر کوه هستی شود چون خاک، ره هستی زیستی
 (۱) آثاری (۲) افعالی (۳) ذاتی (۴) صفاتی
- ۱۰۱- از مقدمات زیر چه نتیجه ای می توان گرفت؟
 ۱- وجود معلول نسبت به علتش یک وجود رابط و فی غیره است.
 ۲- وجود رابط بدون یک وجود مستقل و فی نفسه امکان تحقق ندارد.
 (۱) محال بودن دور (۲) محال بودن تسلسل
 (۳) محال بودن صدقه (۴) محال بودن اجتماع نقیضین
- ۱۰۲- کدام یک، از اندیشه های معتزله بود که واصل ابن عطا را از حسن بصری جدا کرد و راه تفکر معتزلی را گشود؟
 (۱) توحید (۲) عدل (۳) وعد و وعید (۴) المنزلة بین المنزلتین
- ۱۰۳- کدام یک از اطوار سبعه در انسان مظهر اسم الرحمن است؟
 (۱) دل (۲) روح (۳) عقل (۴) نفس
- ۱۰۴- عدد چه نوع کمی می باشد؟
 (۱) متصل (۲) منفصل (۳) متصل غیرقار (۴) متصل قارالذات
- ۱۰۵- در بحث اصالت وجود، اصالت به معنای داشتن چیست؟
 (۱) تحقق بالتبع (۲) تحقق مجازی
 (۳) ما به ازای حقیقی (۴) ما به ازای اعتباری
- ۱۰۶- فنای افعالی سالک را در عرفان چه می گویند؟
 (۱) محو (۲) محق (۳) طمس (۴) جذب
- ۱۰۷- کتب التهذیب و اوصاف الاشراف از آثار کدام یک از متفکران اسلامی می باشد؟
 (۱) ابن خلدون (۲) امام محمد غزالی
 (۳) خواجه نظام الملک (۴) خواجه نصیرالدین طوسی
- ۱۰۸- در قضیه «انسان ممکن است نویسنده باشد» چه نوع امکانی مورد نظر است؟
 (۱) استحقاقی (۲) استقبالی (۳) اخص (۴) وقوعی
- ۱۰۹- معنای زیادت وجود بر ماهیت چیست؟
 (۱) وجود می تواند تنها در عالم واقع از ماهیت جدا شود.
 (۲) وجود تنها در عقل و ذهن ما می تواند از ماهیت جدا شود.
 (۳) وجود نه در ذهن و نه در عالم واقع از ماهیت جداشدنی نیست.
 (۴) وجود می تواند هم در ذهن و هم در عالم واقع از ماهیت جدا شود.
- ۱۱۰- کتاب های اللمع فی التصوف، کشف المحجوب به ترتیب از آثار کدام یک از عرفای اسلامی است؟
 (۱) ابونصر سراج - هجویری (۲) قشیری - هجویری
 (۳) ابونصر سراج - قشیری (۴) قشیری - ابونصر سراج

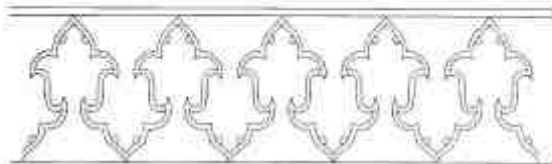
شناخت مواد و مصالح:

- ۱۱۱- کدام یک، جزو خصوصیات اصلی تزئین در معماری اسلامی هند شناخته می‌شود؟
 (۱) آجرچینی، کاشی‌های رنگین و کنده کاری
 (۲) سنگ مرمرسفید، سنگ‌های رنگی و گچبری
 (۳) ماسه‌سنگ صیقل یافته، آجرهای لعابی و گچبری
 (۴) سنگ آهک، شیشه‌های رنگین، نقاشی دیواری
- ۱۱۲- کدام مورد، در گروه مواد آلی قرار می‌گیرد؟
 (۱) کهربا (۲) یشم (۳) عقیق (۴) فیروزه
- ۱۱۳- اصلی‌ترین ویژگی در هنر سکه‌دو دوزی کدام است؟
 (۱) به کاربردن قطعات تزئین فلزی بر روی پارچه
 (۲) دوختن قطعاتی از پارچه بر روی پارچه اصلی
 (۳) جداسازی و حذف بخشی از الیاف تار و پود پارچه
 (۴) به کارگیری انواع دوخت‌ها به صورت متنوع بر روی یک قطعه پارچه
- ۱۱۴- کدام مورد، در حال حاضر مهمترین مرکز تولید هنر فیروزه‌کوبی در ایران است؟
 (۱) نیشابور (۲) مشهد (۳) قم (۴) اصفهان
- ۱۱۵- کدام نوع بافته، معادل ایکات شناخته می‌شود؟
 (۱) ترمه (۲) دارایی (۳) شعر (۴) شمد
- ۱۱۶- واژه «قامه بندی» به مراحل اجرای کدام یک از رشته‌های صنایع دستی مربوط می‌شود؟
 (۱) حجاری (۲) رسمی‌بندی (۳) خاتم‌سازی (۴) ملیله‌سازی
- ۱۱۷- در آثار کدام دوره تاریخی ایران، بکارگیری طلا نشانی با آمالگام جیوه (مینای سیاه) مشهود است؟
 (۱) ماد (۲) معاصر (۳) عیلامی (۴) ساسانی
- ۱۱۸- در هنر گره چینی برای ساخت لقطه‌ها، کدام نوع چوب بیشتر کاربرد دارد؟
 (۱) عناب - فوفل - نارنج (۲) چنار - افرا - گردو (۳) چنار - توسکا - افرا (۴) افرا - بلوط - نارنج
- ۱۱۹- کدام ملات به هنگام سخت شدن، ازدیاد حجم پیدا می‌کند؟
 (۱) گچ (۲) گل (۳) سیمان (۴) آهک
- ۱۲۰- سفالینه‌های مشهور به «مرغ صراحی» معمولاً به چه شیوه‌ای ساخته شده‌اند؟
 (۱) تزئینات افزوده (۲) لایه چینی (۳) نقش کنده (۴) مشبک دو پوسته
- ۱۲۱- سفال نازک بدون لعاب معروف به سفال کاغذی، به تولیدات سفالی کدام کشور نسبت داده می‌شود؟
 (۱) بنگلادش (۲) سریلانکا (۳) پاکستان (۴) شرق ایران
- ۱۲۲- کدام یک از ابداعات جلدآرایی، در دوره تیموری انجام شد؟
 (۱) استفاده گسترده از فن مهرزنی
 (۲) بهره‌گیری از چرم‌های رنگین متنوع
 (۳) حذف حاشیه‌ها و قاب‌های طوماری
 (۴) طلا پوش کردن قسمت بیرونی جلد
- ۱۲۳- کدام مورد، نوعی شال اعلای کشمیری با نقش بته‌جقه و رنگهای درخشان در زمینه نیلی است؟
 (۱) امیری (۲) اتابکی (۳) زمردی (۴) محرمات
- ۱۲۴- در کدام شاخه از صنایع چوبی، قطعات شیشه‌رنگی بین دو لایه چوب مشبک قرار می‌گیرد؟
 (۱) پارچه بری (۲) قواره بری (۳) قاب تنکه (۴) گره چینی
- ۱۲۵- اصطلاحات فنی «کعب» و «ساق» در کدام شاخه از هنرهای دستی کاربرد دارد؟
 (۱) مینای خانه‌بندی (۲) شیشه‌گری فوتی (۳) خوشنویسی (۴) پوستین‌دوزی
- ۱۲۶- کدام ویژگی «الیاف» چوب، امکان ایجاد نقوش ظریف‌تر را به شیوه مثبت‌کاری فراهم می‌سازد؟
 (۱) زاویه (۲) شکل (۳) طول (۴) فشردگی
- ۱۲۷- سکه‌زنی هخامنشی تأثیر گرفته از کدام فرهنگ است؟
 (۱) ایلام (۲) بابل (۳) لیدی (۴) ماد
- ۱۲۸- در آثار تاریخی ایران، «خاتم مربع» در چه بخشی از اثر اجرا شده است؟
 (۱) حاشیه (۲) متن (۳) درون نقشمایه‌ها (۴) شعاع‌های شمسه
- ۱۲۹- کاشی‌هایی که جهت قاب‌بندی سطوح کاشی به کار می‌روند، چه نام دارند؟
 (۱) پیچ (۲) جُوک (۳) خَمِل (۴) نَره

۱۳۰- به کارگیری آینه در گره چینی، از چه زمانی در ایران رایج شد؟
 (۱) زند (۲) تیموری (۳) صفوی (۴) قاجار

هنرهای دستی و سیر تحول آن در ایران و جهان:

- ۱۳۱- گلیم بافته شده مربوط به قوم شاهسون را چه می نامند؟
 (۱) ورنی (۲) سوزنی (۳) سرانداز (۴) شیریکی پیچ
- ۱۳۲- اصطلاح زمودگری در کدام شاخه صنایع دستی می گنجد؟
 (۱) درودگری (۲) سفالگری (۳) شیشه‌گری (۴) فلزکاری
- ۱۳۳- واژه «ندافی» معادل کدام مورد است؟
 (۱) حلاجی (۲) پنبه دوزی (۳) عریض بافی (۴) ابریشم کشی
- ۱۳۴- در معماری کدام دوره تاریخی، بکارگیری هنر قواره‌بری به اوج خود رسید؟
 (۱) پهلوی (۲) صفوی (۳) تیموری (۴) قاجار
- ۱۳۵- استاد غلامرضا روزی طلب از هنرمندان بارز کدام رشته هنرهای سنتی است؟
 (۱) خاتم سازی (۲) ساز سازی (۳) معماری (۴) منبت‌کاری
- ۱۳۶- در طراحی سنتی ایران، نوع ترکیب‌بندی تصویر زیر، چه نام دارد؟



- (۱) دوار
 (۲) حلزونی
 (۳) مداخل
 (۴) مشبکی

۱۳۷- واژه «جولاهی» معادل کدام مورد است؟

- (۱) پارچه بافی (۲) تور بافی (۳) جوال دوزی (۴) نمد مالی
- ۱۳۸- کدام یک از ویژگی‌های تصویری مکتب هرات، در نگاره‌های شاهنامه بایسنقری قابل مطالعه است؟
 (۱) حضور اشیا یا انسان بدون ارتباط با موضوع داستان، غلبه رنگ طلایی
 (۲) نمایش پیکره سواران به صورت مورب، جویبارهای نقره‌ای پر پیچ و خم
 (۳) کاهش تعداد پیکره‌ها، تجسم نوک صخره‌های اسفنجی شکل سر انسان یا حیوان
 (۴) پیکره‌های بلند قامت با چهره‌های ریش‌دار، گلبوته‌های درشت و تک درختان سرسبز

۱۳۹- کدام یک از خوشنویسان، در خط محقق و ریحان شهره بود؟

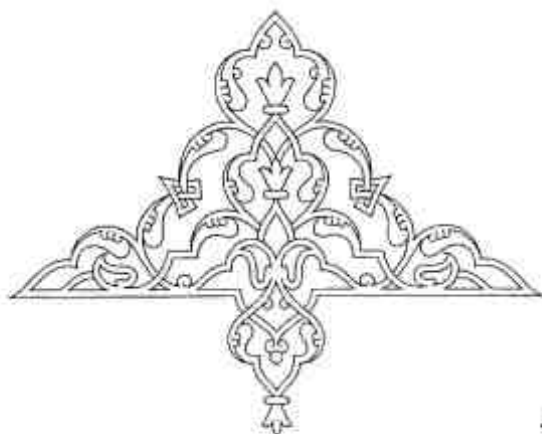
- (۱) شمس بایسنقری (۲) احمد سهروردی (۳) ابومحمد اصفهانی (۴) ابراهیم میرزا تیموری

۱۴۰- کدام نقش هندسی، در خاتم‌سازی دوره قاجار مرسوم شد؟

- (۱) مربع متوازی (۲) مربع متقاطع
 (۳) مثلث متساوی‌الساقین (۴) مثلث متساوی‌الاضلاع

۱۴۱- تصویر مقابل چه نوع سربندی نامیده است؟

- (۱) تاجی
 (۲) سروی
 (۳) کشکولی
 (۴) محرابی



۱۴۲- کدام نوع دستبافته به «گمیان» شهرت دارد؟

- (۱) دیوار آویزهایی که اساس ساختار آن‌ها پود معلق و شناور می باشد.
 (۲) سوماک‌های آبی رنگ که نقش آنها هنگام بافت شکل «S» پیدا می کند.
 (۳) زیراندازهای پرزدار که با پشم خود رنگ و به صورت پرپشت بافته می شود.
 (۴) پلاس‌هایی که با موی بز چله‌کشی شده و به عنوان جوال استفاده می شود.

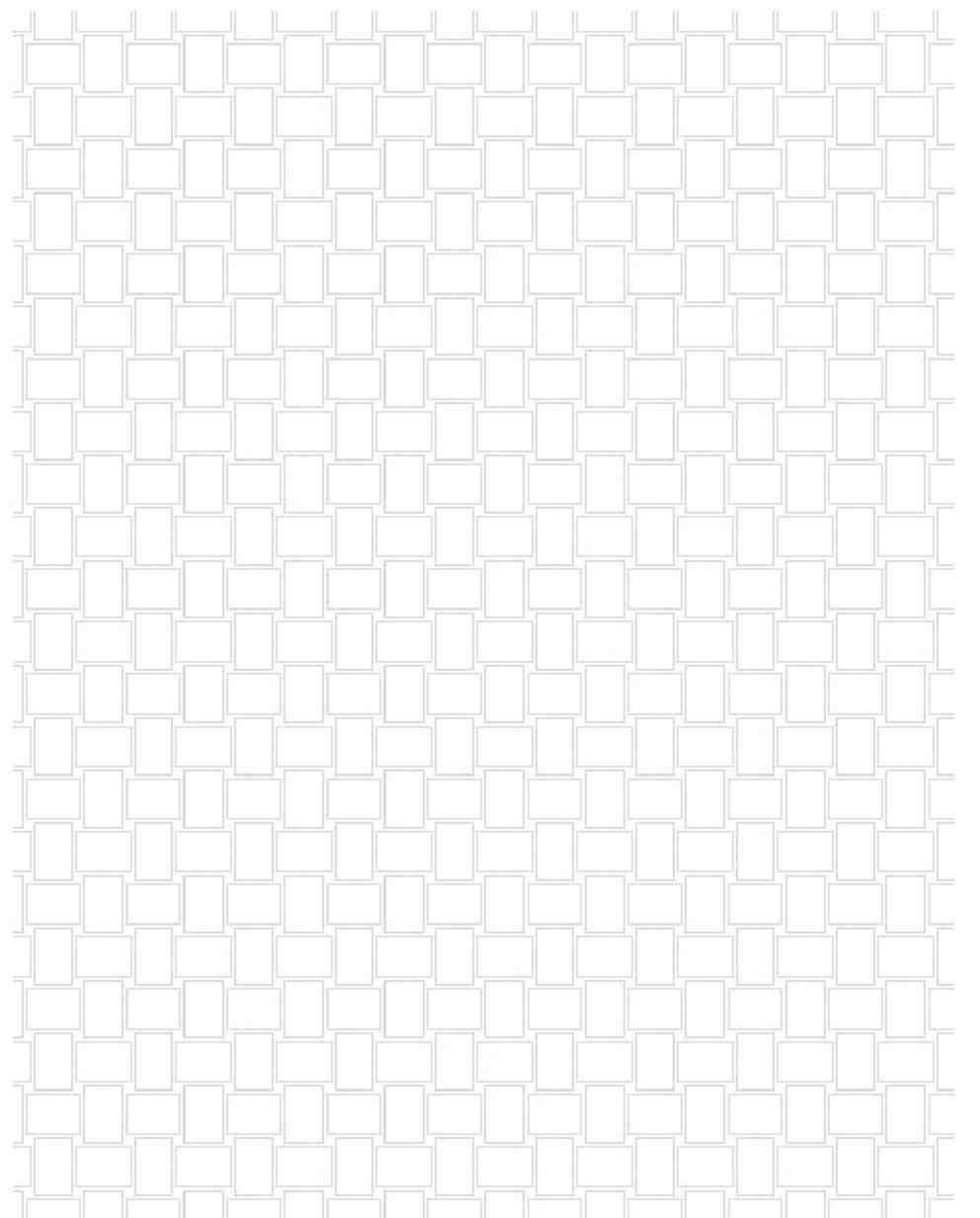
- ۱۴۳- سفال ایران در سده‌های سوم و چهارم هجری (دوره سامانی) چه ویژگی‌هایی دارد؟
 (۱) اشیاء بدون لعاب، با نقش‌های قالبی یا برجسته است.
 (۲) لعاب مینایی با نقش‌های رنگی، گیاهی و جانوری یا نوشته‌های دعایی بود.
 (۳) دارای لعاب یک رنگ (فیروزه‌ای، سفید یا شیری) و نقاشی زیر لعاب با نقش‌های گیاهی بود.
 (۴) لعاب نخودی رنگ که با واژگانی به خط کوفی و گاه نقش‌های گیاهی یا جانوری تزیین شده است.
- ۱۴۴- مهمترین نمونه‌های نقاشی رولعابی در ایران، چه نام دارند و در چه دوره‌ای مرسوم گردید؟
 (۱) قالبی و مهری، دوره مغول
 (۲) اسگرافیتو و گبری، دوره سامانیان
 (۳) زرین فام و مینایی، دوره سلجوقی
 (۴) لعاب پاشیده و نقش کنده، دوره آل بویه
- ۱۴۵- گروپیوس در نخستین بیانیه خود در باهوس، کدام نظریه را با فکر وحدت همه هنرها در آمیخت؟
 (۱) عصر معنوی در هنر
 (۲) تعالی صنایع دستی
 (۳) اصالت هنر و صنعتگری
 (۴) نظام اجتماعی حاکم بر جامعه صنعتی
- ۱۴۶- در تزیین داخلی کاسه‌های نقره اوایل دوره ساسانی، کدام ترکیب بیش از بقیه خودنمایی می‌کند؟
 (۱) نیم تنه انسانی که در مرکز دایره محاط است.
 (۲) پادشاه که در حال شکار بزهای کوهی است.
 (۳) اشکال دایره یا بیضی که به شکل مروارید به دنبال هم قرار گرفته‌اند.
 (۴) جانوران بالدار که به صورت قرینه دو سوی درخت زندگی قرار گرفته‌اند.
- ۱۴۷- ویژگی‌های هنری نگارگری رضا عباسی، در طول فعالیت هنری وی کدام است؟
 (۱) در تمام آثار از طراحی خطی و چهره‌نگاری استفاده کرده است.
 (۲) از چهره‌نگاری با رنگ‌های درخشان به سمت طراحی خطی سوق پیدا کرده است.
 (۳) از اندیشه‌های خطی آثار او کاسته شده و در چهره‌سازی از سایه روشن استفاده شده است.
 (۴) از نور و سایه روشن کمتر استفاده شده و ارزش‌های خطی به وفور مورد استفاده قرار گرفته است.
- ۱۴۸- در منبت‌کاری کدام دوره، بیشترین میزان توسازی مشاهده می‌شود؟
 (۱) تیموری
 (۲) زند
 (۳) صفوی
 (۴) قاجار
- ۱۴۹- کدام عبارت، در خصوص سفالگری دوره عباسی درست‌تر است؟
 (۱) سفالگران دوره عباسی کم‌کم از سفالگری دوری گزیدند و سعی خود را در جهت هنر فلزکاری به کار گرفتند.
 (۲) سفالگران با افزودن قلع به لعاب سربی و رنگ سفید، ظروف مانند چینی‌های آبی و سفید ساختند.
 (۳) سفالگران مواد مود نیاز را از چین به بغداد وارد کرده و مانند چینی‌های آبی و سفید ظروف سفالی را تولید کردند.
 (۴) سفالگران دوره عباسی در شهرهای ایران پراکنده شدند و باعث از رونق افتادن سفالگری بغداد و پایتخت عباسی شدند.
- ۱۵۰- شاردن سیاح فرانسوی در دیدار از ایران، هنر شیشه را در کدام شهر، نامرغوب و پر از حباب یاد می‌کند؟
 (۱) اصفهان
 (۲) تهران
 (۳) شیراز
 (۴) کرمان

موزه‌داری:

- ۱۵۱- در کدام استان کشور، موزه میراث روستایی در جنگل سراوان واقع شده است؟
 (۱) گیلان
 (۲) گلستان
 (۳) کردستان
 (۴) سیستان و بلوچستان
- ۱۵۲- کدام کتاب، توسط شورای جهانی موزه‌ها (ایکوم) در سال ۲۰۱۳ به فارسی ترجمه شد؟
 (۱) Museum Basics
 (۲) Running a Museum
 (۳) Key Concepts of Museology
 (۴) Archives, Museums and Collecting Practices in the Modern Arab World
- ۱۵۳- در اسناد تاریخی کدام کشور، اولین اشاره به واژه موزه شده است؟
 (۱) ایران
 (۲) روم
 (۳) مصر
 (۴) یونان
- ۱۵۴- نشست تخصصی «اخلاق حرفه‌ای موزه» در چه سالی و در کجا برگزار شد؟
 (۱) ۱۳۹۳ - شوش
 (۲) ۱۳۹۲ - تخت جمشید
 (۳) ۱۳۹۰ - موزه ملی
 (۴) ۱۳۹۱ - موزه هنرهای معاصر

- ۱۵۵- کدام عبارت، بیانگر اصطلاح «اکسپلوراتوریم» (Exploratorium) است؟
 (۱) نوعی از سیستم نورپردازی هالوژن برای نمایش آثار حجمی است.
 (۲) به نحوه اکتساب، نمایش و تفسیر آثار در موزه‌های علوم و فنون گفته می‌شود.
 (۳) موزه مجازی و سه بعدی که در آن امکان جستجوی آثار فراهم گردیده است.
 (۴) موزه علمی یا مرکز مشابهی که در آن بازدیدکنندگان امکان آزمایش و تجربه را دارند.
- ۱۵۶- موزه متروپولیتن در کدام کشور قرار دارد؟
 (۱) آمریکا (۲) انگلستان (۳) روسیه (۴) فرانسه
- ۱۵۷- کدام شخص، در حوزه آموزش و یادگیری در موزه صاحب نظر شناخته شده است؟
 (۱) Sandra H. Dudley (۲) George E. Hein
 (۳) Chris Caple (۴) Ann Brysbaert
- ۱۵۸- شیر سنگی همدان متعلق به کدام دوره فرهنگی ایران باستان می‌باشد؟
 (۱) هخامنشی (۲) ماد (۳) سلوکی (۴) اشکانی
- ۱۵۹- هسته مرکزی نخستین موزه‌های آفریقای شمالی و مرکزی به ترتیب بر بنیان کدام دستاوردها شکل گرفت؟
 (۱) باستان‌شناسی - مردم‌شناسی (۲) علوم طبیعی - باستان‌شناسی
 (۳) مردم‌شناسی - علوم طبیعی (۴) مردم‌شناسی - باستان‌شناسی
- ۱۶۰- کدام مورد در موزه‌های ایران شاخص‌تر است؟
 (۱) پژوهش محور بودن (۲) مخاطب محور بودن (۳) شی محور بودن (۴) آموزش محور بودن
- ۱۶۱- کدام موارد، در خصوص کارکرد اصلی موزه‌ها تا نیمه دوم قرن بیستم درست است؟
 (۱) ارتباط و انتقال پیام یا اطلاعات به مردم
 (۲) ذخیره‌سازی و انباشت مجموعه و در برخی موارد نمایش آن‌ها
 (۳) گردآوری، نمایش و انباشت مجموعه برای ایجاد ارتباط با مردم
 (۴) حفاظت و نگهداری از مجموعه‌های فرهنگی یا طبیعی و نمایش آن‌ها
- ۱۶۲- نحوه ارائه آثار در بخش نمایشگاهی موزه ایران باستان بر کدام مبنا است؟
 (۱) تقدم تاریخی (۲) تقدم مفهومی
 (۳) ارزش‌های علمی (۴) ارزش‌های زیبایی شناختی
- ۱۶۳- ساختمان کدام موزه در ایران، تلفیقی از معماری سنتی و مدرن است که در سال ۱۳۵۶ بنا شده و بیش‌تر مجموعه هنر غربی در قاره آسیا را نگهداری می‌کند؟
 (۱) هنرهای زیبا (۲) هنرهای معاصر (۳) مردم‌شناسی (۴) فرش
- ۱۶۴- اصطلاح فوندس (Fonds) به کدام معنا نزدیک‌تر است؟
 (۱) آثار گردآوری شده موزه که ماهیت نگهداری در انبار را دارند.
 (۲) سیاست‌های اکتساب آثار در موزه‌ها و مدیریت مجموعه است.
 (۳) به ساختار فیزیکی موزه که براساس نیازهای مجموعه شکل می‌گیرد.
 (۴) اسناد آرشیوی که به دلیل ماهیت آلی از مجموعه موزه متفاوت است.
- ۱۶۵- شاهنامه داوری در کدام محل نگهداری می‌شود؟
 (۱) موزه ملک (۲) موزه رضا عباسی
 (۳) موزه ملی ایران (۴) کاخ گلستان، کتابخانه سلطنتی
- ۱۶۶- کدام کمیته، معادل «ICMM» است؟
 (۱) کمیته اخلاق حرفه‌ای (۲) کمیته بین‌المللی هنرهای زیبا
 (۳) کمیته بین‌المللی موزه‌های دریایی (۴) کمیته بین‌المللی هنرهای کاربردی
- ۱۶۷- پومیان (Pomian)، «مجموعه» را با تأکید بر چه معیار ارزشی تعریف می‌کند؟
 (۱) نمادین (۲) معنوی (۳) اقتصادی (۴) اجتماعی
- ۱۶۸- کدام یک از سهم بیشتری در جمع‌آوری مجموعه‌ها در جهان اسلام برخوردار است؟
 (۱) هبه (۲) وقف (۳) نذر (۴) عهد

- ۱۶۹- برای نخستین بار، مفهوم «تفسیر کردن» در خصوص موزه‌ها و اشیای موزه‌ای، در کجا باب شد؟
- (۱) اروپاییان که درگیر «انسان محوری» بعد از رنسانس بودند.
 - (۲) اروپاییان که موزه‌ها را مکانی برای بازیابی هویتی می‌دانستند.
 - (۳) مردم آمریکای شمالی که مسئولیت نگهداری از پارک ملی و موزه‌های تاریخی را عهده‌دار بودند.
 - (۴) سرخپوستان آمریکا بعد از کلمب که در قبایل پوئبلو و ناواجو آثار خلاق منسوج تولید می‌کردند.
- ۱۷۰- حوزه فعالیت «موزه پارینه سنگی زاگرس» چیست و در کدام شهر ایران قرار دارد؟
- (۱) تمدن تاریخی - سنندج
 - (۲) تمدن تاریخی - همدان
 - (۳) تمدن پیش از تاریخ - خرم‌آباد
 - (۴) تمدن پیش از تاریخ - کرمانشاه







کلید اولیه آزمون کارشناسی ارشد نا پیوسته سال 1394

کلید اولیه آزمون کارشناسی ارشد نا پیوسته سال 1394

به اطلاع داوطلبان شرکت کننده در آزمون کارشناسی ارشد سال 1394 می‌رساند، کلید اولیه سوالات بر روی سایت سازمان سنجش قرار گرفته است. این کلید اولیه غیر قابل استناد است پس از دریافت نظرات داوطلبان و صاحب نظرات کلید نهایی سوالات تهیه و بر اساس آن کارنامه داوطلبان استخراج خواهد شد. در صورت تمایل می‌توانید حداکثر تا تاریخ 4/12/93 با مراجعه به سایت سازمان سنجش www.sanjesh.org از طریق سیستم ارسال و درخواست نسبت به تکمیل فرمی که برای دریافت این نظرات آماده گردیده است اقدام نمایید. لازم به ذکر است نظرات داوطلبان فقط از طریق اینترنت دریافت خواهد شد و به موارد ارسالی از طریق دیگر رسیدگی نخواهد شد.

نوع دفترچه	نام رشته امتحانی	کد رشته امتحانی
D	مجموعه هنرهای پژوهشی و صنایع دستی	1359

شماره سوال	گزینه صحیح	شماره سوال	گزینه صحیح	شماره سوال	گزینه صحیح	شماره سوال	گزینه صحیح	شماره سوال	گزینه صحیح	شماره سوال	گزینه صحیح
1	3	31	2	61	3	91	4	121	3	151	1
2	4	32	4	62	2	92	3	122	4	152	3
3	1	33	1	63	1	93	2	123	3	153	4
4	2	34	3	64	2	94	4	124	1	154	2
5	4	35	2	65	4	95	1	125	2	155	4
6	2	36	1	66	2	96	2	126	4	156	1
7	1	37	2	67	3	97	3	127	3	157	2
8	3	38	3	68	2	98	1	128	1	158	3
9	4	39	3	69	1	99	4	129	2	159	1
10	3	40	1	70	4	100	3	130	3	160	3
11	3	41	4	71	4	101	2	131	1	161	4
12	2	42	3	72	2	102	4	132	4	162	1
13	1	43	2	73	1	103	1	133	2	163	2
14	4	44	4	74	4	104	2	134	4	164	4
15	2	45	4	75	3	105	3	135	1	165	2
16	3	46	3	76	2	106	1	136	3	166	3
17	2	47	1	77	3	107	4	137	1	167	1
18	1	48	2	78	1	108	3	138	4	168	2
19	4	49	4	79	4	109	2	139	3	169	3
20	1	50	1	80	3	110	1	140	4	170	4
21	2	51	3	81	1	111	2	141	3		
22	4	52	4	82	2	112	1	142	2		
23	1	53	2	83	4	113	3	143	4		
24	3	54	1	84	3	114	4	144	3		
25	1	55	4	85	2	115	2	145	2		
26	3	56	3	86	1	116	3	146	1		
27	2	57	1	87	3	117	4	147	2		
28	3	58	1	88	2	118	1	148	3		
29	2	59	3	89	3	119	1	149	2		
30	4	60	4	90	1	120	4	150	1		

خروج