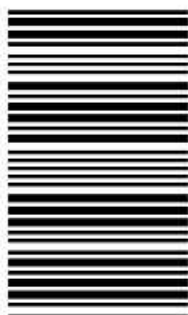


کد کنترل

134

E



134E

دفترچه شماره (1)

صبح جمعه

۹۸/۱۲/۹



جمهوری اسلامی ایران  
وزارت علوم، تحقیقات و فناوری  
سازمان سنجش آموزش کشور

«اگر دانشگاه اصلاح شود مملکت اصلاح می‌شود.»  
امام خمینی (ره)

آزمون ورودی دوره دکتری (نیمه‌متمرکز) - سال ۱۳۹۹

رشته مالی - کد (۲۱۷۱)

مدت پاسخ‌گویی: ۱۲۰ دقیقه

تعداد سؤال: ۸۰

عنوان مواد امتحانی، تعداد و شماره سؤالات

ردیف	مواد امتحانی	تعداد سؤال	از شماره	تا شماره
۱	مجموعه دروس تخصصی: آمار و کاربرد آن در مدیریت - مبانی سازمان و مدیریت - اصول و مبانی مدیریت از دیدگاه اسلام - ریسک و مدیریت سرمایه‌گذاری - بازارها و نهادهای مالی	۸۰	۱	۸۰

این آزمون نمره منفی دارد.

استفاده از ماشین حساب مجاز نیست.

حق چاپ، تکثیر و انتشار سؤالات به هر روش (الکترونیکی و...) پس از برگزاری آزمون، برای تمامی اشخاص حقیقی و حقوقی تنها با مجوز این سازمان مجاز می‌باشد و یا متخلفین برابر مقررات رفتار می‌شود.

۱۳۹۹

\* داوطلب گرامی، عدم درج مشخصات و امضا در مندرجات جدول ذیل، به منزله عدم حضور شما در جلسه آزمون است.

اینجانب ..... با شماره داوطلبی ..... با آگاهی کامل، یکسان بودن شماره صندلی خود را با شماره داوطلبی مندرج در بالای کارت ورود به جلسه، بالای پاسخ نامه و دفترچه سؤالات، نوع و کد کنترل درج شده بر روی دفترچه سؤالات و پائین پاسخ نامه ام را تأیید می نمایم.

امضا:

۱- در پژوهش های علمی مدیریت، واریانس کدام متغیر در فرایند تحقیق باید صفر باشد؟

- (۱) مستقل (۲) وابسته (۳) کنترل (۴) میانجی

۲- جدول فراوانی زیر را در نظر بگیرید. فراوانی تجمعی طبقه دوم چقدر باشد تا مُد برابر ۱۲/۵ شود؟

	۹ (۱)				
حدود طبقه	۱۰ (۲)	۱۵-۱۹	۲۰-۲۴	۱۱ (۳)	۱۲ (۴)
فراوانی	۳	x	۵	۴	

۳- میانگین، واریانس و ضریب چولگی متغیر  $y$ ، که طبق رابطه  $y = \frac{x}{4} + 10$  از صفت  $x$  تبعیت می کند، به ترتیب  $A$ ،  $B$  و  $C$  است. مُد صفت  $x$  چقدر است؟

(۱) -۴ (۲) -۱۲ (۳) ۴ (۴) ۱۲

۴- اگر  $A$  و  $B$  دو پیشامد ناسازگار و  $P(A) = 0.4$  و  $P(B) = 0.5$  باشد، کدام مورد صحیح نیست؟

- (۱)  $P(A' \cup B) = 0.6$   
 (۲)  $P(A') = 0.6$   
 (۳)  $P(A \cup B) = 0.9$   
 (۴)  $P(A' \cap B') = 0$

۵- قانون توزیع متغیر تصادفی  $X$  در جامعه ای به صورت زیر حاصل شده است. ضریب تغییرات متغیر تصادفی  $X$  کدام است؟

$$f(x) = \binom{8}{x} \left(\frac{2}{3}\right)^x \left(\frac{1}{3}\right)^{8-x}$$

- (۱)  $\frac{2}{4}$   
 (۲)  $\frac{1}{3}$   
 (۳)  $\frac{1}{4}$   
 (۴)  $\frac{2}{3}$

۶- فرض کنید متغیر تصادفی  $X$  دارای تابع چگالی احتمال زیر باشد. مقدار  $P(X < 100 | X > 80)$  کدام است؟

$$f(x) = \frac{1}{100} e^{-\frac{x}{100}} \quad x > 0$$

(۱)  $e^{-0.2}$  (۲)  $1 - e^{-0.2}$

(۳)  $e^{-0.02}$  (۴)  $1 - e^{-0.02}$

۷- برای جامعه‌ای با میانگین ۳۰ و انحراف معیار ۲ واحد، حداکثر چقدر احتمال دارد یک عضو تصادفی از این جامعه مقداری بیش از ۳۴ و یا کمتر از ۲۶ را اختیار کند؟

(۱) ۰/۲۵

(۲) ۰/۷۵

(۳) ۰/۱۵

(۴) ۰/۸۵

۸- در صورتی که از یک جامعه ۲۶ عضوی با واریانس ۴، نمونه‌ای ۱۶ عضوی گرفته شود، واریانس توزیع نمونه‌گیری میانگین نمونه کدام است؟

(۱) ۰/۱

(۲) ۱

(۳) ۰/۵

(۴) ۰/۲۵

۹- به منظور برآورد یک پارامتر از جامعه از دو برآوردکننده استفاده می‌شود. برآوردکننده اول دارای خطای اریب صفر و انحراف معیار ۳ بوده و برآوردکننده دوم دارای خطای اریب ۲ واحد و انحراف معیار ۲ واحد می‌باشد. کارایی برآوردکننده ۱ به ۲ کدام است؟

(۱) ۱/۱۲۵

(۲) ۰/۸۹

(۳) ۰/۴۴

(۴) ۲/۲۵

۱۰- در آزمون فرضیه  $H_0: P \leq 0.5$ ، اگر نسبت موفقیت مشاهده شده در نمونه‌هایی تصادفی ۰/۶ باشد، حداقل نمونه لازم برای رد فرضیه  $H_0$  در سطح خطای ۲/۵٪ چقدر است؟ (راهنمایی:  $(Z | \alpha = 0.025) = 2$ )

(۱) ۵۰

(۲) ۱۰۰

(۳) ۲۰۰

(۴) ۴۰۰

۱۱- در بررسی  $H_0: \sigma_x^2 = 10$ ، به ازای نمونه‌ای تصادفی به اندازه ۵۱ با میانگین ۱۸۰ و انحراف معیار ۳، مقدار آماره آزمون چقدر است؟

(۱) ۴۵

(۲) ۵۴

(۳) ۱۵/۳

(۴) ۵۵/۵۵

- ۱۲- ادعا شده است: «پراکندگی وزن محصولات شرکت A کمتر از شرکت B است.» انحراف معیار وزن نمونه تصادفی ۸ تایی از محصولات شرکت A برابر ۲ و انحراف معیار وزن نمونه تصادفی ۱۶ تایی از محصولات شرکت B برابر ۴ است. اگر  $F_{0.05, 15, 7} = 3.5$  باشد، کدام جمله درست است؟
- (۱) در سطح اطمینان ۹۵ درصد، واریانس وزن محصولات شرکت B کمتر از واریانس شرکت A است.
  - (۲) پراکندگی وزن محصولات شرکت A از شرکت B کمتر است.
  - (۳) متوسط وزن محصولات شرکت A بیشتر از متوسط وزن شرکت B است.
  - (۴) در سطح خطای ۵ درصد، پراکندگی وزن محصولات شرکت B از شرکت A بیشتر است.
- ۱۳- به منظور مقایسه طول عمر باتری‌های تولیدشده توسط ۴ شرکت مختلف، ۱۵ باتری به صورت تصادفی انتخاب شده است که مجموع مربعات خطای کل (SST) و مجموع مربعات خطای بین شرکت‌ها ( $SS_{Tr}$ ) به ترتیب ۶۳۰ و ۳۰۰ است. مقدار آماره آزمون برای آزمون برابری طول عمر باتری‌ها، چقدر است؟
- (۱) ۰.۹۱
  - (۲) ۰.۶۶
  - (۳) ۲.۳۳
  - (۴) ۲.۱۰
- ۱۴- فرض کنید کوواریانس متغیرهای تصادفی X و Y برابر  $\frac{1}{4}$  و واریانس  $X + Y$  برابر ۷ است. اگر واریانس X نصف واریانس Y باشد، واریانس Y چقدر است؟
- (۱) ۴
  - (۲) ۶
  - (۳) ۳
  - (۴) ۲
- ۱۵- ضریب همبستگی ۱۱ نمونه تصادفی ۰.۶- است. مقدار واریانس آماره آزمون برای فرضیه «ضریب همبستگی جامعه حداقل ۰.۳- است»، چقدر است؟
- (۱) ۰.۳۲۵
  - (۲) ۰.۲۱۵
  - (۳) ۰.۱۱۵
  - (۴) ۰.۱۲۵
- ۱۶- کدام جمله در مورد مقادیر خطا ( $e_i$ ) در یک مدل رگرسیونی نادرست است؟
- (۱) متغیر تصادفی ( $e_i$ ) دارای توزیع نرمال باشد.
  - (۲) مقادیر خطاها ( $e_i$ ) مستقل از یکدیگر باشند.
  - (۳) واریانس مقادیر خطا ( $e_i$ ) به ازای مقادیر X متغیر باشد.
  - (۴) مقدار مورد انتظار مقادیر خطا ( $e_i$ ) برابر با صفر باشد.
- ۱۷- کدام یک از اصول مدیریت در سازمان ماتریسی نقض می‌شود؟
- (۱) تمرکزگرایی
  - (۲) وحدت فرماندهی
  - (۳) روح جمعی
  - (۴) وحدت جهت
- ۱۸- «فشار آوردن در یک زمان و عقب‌نشینی در زمانی دیگر» و «استفاده از موقعیت اقتدار» به ترتیب، از مشخصه‌های کدام سبک‌های مذاکره هستند؟
- (۱) هنجاری - شهودی
  - (۲) تحلیلی - واقع‌گرایی
  - (۳) واقع‌گرایی - تکلیفی
  - (۴) شهودی - هنجاری

- ۱۹- در کدام نوع استراتژی‌ها، سازمان ضمن حفظ و تقویت موقعیت خود در بازار فعلی، محصولات فعلی را نیز مورد توجه قرار می‌دهد؟  
 (۱) یکپارچگی و ادغام (۲) رسوخ در بازار (۳) توسعه بازار و تنوع (۴) توسعه محصول
- ۲۰- «توجه به تمامی گزینه‌های مهم» و «درک روشن ذی‌نفعان از چگونگی عملکرد فرایند برنامه‌ریزی» به ترتیب، بیانگر کدام یک از اصول برنامه‌ریزی هستند؟  
 (۱) کارآیی - آگاه‌سازی (۲) تلفیق‌سازی - پیامد منطقی  
 (۳) جامعیت - شفافیت (۴) جامعیت - آگاه‌سازی
- ۲۱- کدام مفهوم برای نشان‌دادن مطالعه حرکت در محیط کار یعنی بلندکردن، جابه‌جا کردن و استراحت کردن به کار می‌رود؟  
 (۱) تربلیگ (۲) حرکت‌سنجی (۳) نمودار جریان کار (۴) استخوانیسم
- ۲۲- استانداردسازی مهارت‌ها در کدام نوع ساختار سازمانی مورد تأکید است؟  
 (۱) ادھوکرایی (۲) بخشی (۳) حرفه‌ای (۴) ماشینی
- ۲۳- کدام نظریه به این موضوع می‌پردازد که سازمان‌ها می‌توانند توانایی خود برای رشد و بقا در محیط رقابتی را از طریق ارضای نیاز ذی‌نفعان فراهم سازند؟  
 (۱) انعکاسی (۲) مدرن (۳) نئومدرن (۴) نهادی
- ۲۴- منطقی نمادین - تفسیرگرایی بر چه باوری استوار گردیده است؟  
 (۱) واقعیت‌های سازمان از طریق تعامل افراد با هم و معنا بخشیدن آنان به تجاربشان به صورت اجتماعی ساخته می‌شود.  
 (۲) واقعیت‌های سازمانی به صورت نمادهایی در ذهن محققان علم‌الاجتماع شکل گرفته و به صورت نظریه درآمده‌اند.  
 (۳) نمادهای مختلفی در سازمان وجود دارند که هر کدام نماینده توصیف بخشی از تعاملات اجتماعی سازمان است.  
 (۴) تفسیر افراد مهم‌تر از وقایعی است که در رابطه با عینیت‌های بیرونی شکل می‌گیرند.
- ۲۵- «بی‌توجهی به کرامت انسانی» و «منفعت‌جویی» به ترتیب، در کدام استعاره‌های سازمان مطرح می‌شود؟  
 (۱) ابزار سلطه - ابزار عقلایی (۲) ابزار سلطه - نظام سیاسی  
 (۳) زندان روح - ابزار سلطه (۴) نظام تولیدکننده مفهوم‌ساز - نظام سیاسی
- ۲۶- کدام ابزار علم مدیریت برای تخصیص منابع کمیاب به مصارف گوناگون استفاده می‌شود؟  
 (۱) نظریه صف (۲) برنامه‌ریزی خطی (۳) مدل‌های شبکه (۴) مدل‌سازی موجودی انبار
- ۲۷- رویکردهای ساختارگرایی و اقتضایی، به ترتیب، در شمار کدام پارادایم‌های حاکم بر نظریه‌های سازمان به حساب می‌آیند؟  
 (۱) کارکردگرایی - کارکردگرایی (۲) کارکردگرایی - تفسیرگرایی  
 (۳) ساختارگرایی رادیکال - ساختارگرایی افراطی (۴) ساختارگرایی رادیکال - کارکردگرایی
- ۲۸- «معلم‌ان یا پدر و مادرها به پیشنهادهای خوب بچه‌هایی که فکر می‌کنند تنبل هستند توجه نمی‌کنند.» کدام نظریه این پدیده را تحلیل می‌کند؟  
 (۱) اسناد (۲) برابری (۳) کامیابی فراخود (۴) عدم تجانس شناختی
- ۲۹- این احساس در کارکنان که توانایی انجام وظیفه‌ای را دارند، اشاره به کدام مفهوم دارد؟  
 (۱) عزت نفس (۲) خود مدیریتی (۳) خود اطمینانی (۴) کفایت نفس
- ۳۰- سه مؤلفه پیچیدگی ساختاری کدام است؟  
 (۱) تعداد واحدها - روابط واحدها - حیطه نظارت  
 (۲) تفکیک افقی - تفکیک عمودی - تخصص‌گرایی  
 (۳) تخصص‌گرایی وظیفه‌ای - تخصص‌گرایی اجتماعی - تخصص‌گرایی فنی  
 (۴) تفکیک افقی - تفکیک عمودی - حیطه نظارت

- ۳۱- مدیرانی که از ترغیب روابط شخصی قوی در محیط کار به‌عنوان سازوکاری برای کنترل استفاده می‌کنند، کدام نوع کنترل را ترجیح می‌دهند؟  
 (۱) اداری (۲) بازاری (۳) هنجاری (۴) همگانی
- ۳۲- گرایش به یادگیری و انعطاف‌پذیری توأم با هماهنگی شدید افقی از ویژگی‌های ساختار سازمانی کدام استراتژی است؟  
 (۱) تمایز (۲) رهبری هزینه (۳) تحلیل‌گر (۴) تدافعی
- ۳۳- امام صادق (ع) سه ویژگی عمده را برای «بهترین زمامدار» برمی‌شمارند. کدام گزینه حاوی این سه ویژگی کلیدی است؟  
 (۱) مهربانی، بخشندگی و دادگری (۲) عطوفت، بخشندگی، بصیرت  
 (۳) بخشندگی، مهربانی، سعه‌صدر (۴) امانتداری، نرم‌خویی، خداباوری
- ۳۴- از دیدگاه پیامبر اکرم (ص) کدام زمامدار را خداوند متعال در روز رستاخیز، وارونه در آتش می‌اندازد؟  
 (۱) زمامداری که کاری از مردم برعهده گیرد و عدالت پیشه نکند.  
 (۲) زمامداری که برای تأمین نظم و امنیت در جامعه، به تأدیب جنایتکاران نپردازد.  
 (۳) زمامداری که با فساد خود، امت را نیز به فساد می‌کشاند.  
 (۴) زمامداری که در کار امت همانند کارهای خصوصی خود کوشش و دلسوزی نکند.
- ۳۵- با عنایت به فرمایش امام علی (ع)، دوراندیشی به‌عنوان سنجه برنامه‌ریزی از چه مؤلفه‌هایی تشکیل شده است؟  
 (۱) سعادت و نیک‌بختی - فرصت‌شناسی (۲) تنظیم نقشه کامل - عزم و اراده  
 (۳) نظرافکندن به سرانجام کار - مشاوره با خردمندان (۴) عزم و اراده - نظرافکندن به سرانجام کار
- ۳۶- در سازمان‌های آخرت‌گرا، «نیاز به فضایل اخلاقی» و «نیاز به رشد و ترقی و تفوق» در کدام دسته از نیازهای انسانی قرار می‌گیرند؟  
 (۱) عقلانی (۲) مدنی (۳) معنوی (۴) الهی
- ۳۷- از دیدگاه قطب‌الدین شیرازی، سیاست و مدیریت از چه طریقی افراد جامعه را به سمت اعتدال می‌کشاند؟  
 (۱) تجانس، مودت و همیاری (۲) معرفی فضیلت و مصادیق آن  
 (۳) قانون توأم با نصوص الهی (۴) حل تنازعات و تخصصات
- ۳۸- کدام جمله، بیانگر جایگاه «مصلحت» در نظام تصمیم‌گیری مدیریت اسلامی است؟  
 (۱) مصلحت الزاماً تابع عقلانیت جمعی و اجتماعی نیست.  
 (۲) مصلحت را نمی‌توان به‌عنوان مبنا و ضابطه قوانین و احکام حکومتی دانست.  
 (۳) مفهوم مصلحت قید و شرط خاصی ندارد و دایره تأمین مصلحت بسیار گسترده‌تر از رفع ضرورت است.  
 (۴) مصلحت هر چیزی است که موجب کمال انسانیت شود و با آنچه که نسبت خوانده می‌شود، یکسان است.
- ۳۹- تعریف دقیق «جتهاد» که همانا مدیریت جامعه از جانب ولی فقیه و با استفاده از منابع فقهی و پاسخگویی به نیاز جاری و روز و آینده می‌باشد، کدام گزینه است؟  
 (۱) تلاش قانون‌گذاری با روش دقیق برای درک مقررات دینی با استفاده از احکام حکومتی  
 (۲) کوشش عالمانه با روش صحیح برای درک مقررات اسلام با استفاده از منابع فقه  
 (۳) تلاش و کوشش عالمانه فقیه دینی برای فهم دین و ترسیم شریعت و مناسک  
 (۴) ترسیم سه مرحله کلی اسنادی، اسنادی و استنادی از قرآن کریم
- ۴۰- «رفتار مغالطه‌ای»، «اقدامات فرانقشی» و «شترانی بی‌ساریان» به ترتیب، بیانگر رفتارهای سازمانی کدام گروه از کارکنان هستند؟  
 (۱) بی‌تفاوت‌ها - پرهیزکاران - منافقان (۲) منافقان - پرهیزکاران - بی‌تفاوت‌ها  
 (۳) بی‌تفاوت‌ها - منافقان - بی‌تفاوت‌ها (۴) پرهیزکاران - بی‌تفاوت‌ها - منافقان

- ۴۱- «صوت مناسب به هنگام تعامل با دیگران»، «گفتار خلل‌ناپذیر و موافق عدل» و «انتخاب عبارات کوتاه و جامع در گفتار» به ترتیب، بیانگر کدام یک از انواع مهارت گفتاری است؟
- (۱) اعتدال گفتاری - قول سدید - حکمت گفتاری  
(۲) مجادله نیکو - عدالت بصری - بلاغت گفتاری  
(۳) بلاغت گفتاری - عدالت بصری - حکمت گفتاری  
(۴) اعتدال گفتاری - قول سدید - بلاغت گفتاری
- ۴۲- کدام گزینه از شاخصه‌های مهم مدیریت حضرت موسی (ع) است و چه فتنه‌هایی در آن دوره مطرح بوده است؟
- (۱) درخواست‌های صنفی بنی اسرائیل و با سه فتنه «دینی»، «فرهنگی» و «اقتصادی» روبه‌رو بوده است.  
(۲) «مبارزه با استبداد فرعون» و با سه فتنه «ساحری»، «سامری» و «فارونی» روبه‌رو بوده است.  
(۳) «تبدیل تهدیدها به فرصت‌ها» و با سه فتنه «اقتصادی»، «فرهنگی» و «صنفی» روبه‌رو بوده است.  
(۴) رویارویی با بهانه‌های بنی اسرائیل و با سه فتنه «اقتصادی»، «سامری» و «منافقان» روبه‌رو بوده است.
- ۴۳- «بخشش اشتباهات و آسان‌گیری بر مردم»، «اصل مسئولیت الهی در پیگیری اهداف» و «روابط ارگانیک و پویا» به ترتیب، از مؤلفه‌های کدام یک از سبک‌های رهبری در مدیریت اسلامی هستند؟
- (۱) مروده‌ای - جهادی - اعتدالی  
(۲) اعتدالی - ناصحانه - خدمتگزار  
(۳) صبورانه - مروده‌ای - ناصحانه  
(۴) مشفقانه - تعاون‌محور - ناصحانه
- ۴۴- «ذکر نمونه‌هایی از مجازات اقوام پیشین»، «نحوه مجازات فرعونیان» و «هشدار انسان‌ها به مجازات دنیوی و اخروی در صورت عدم رعایت حدود الهی» در قرآن کریم، به ترتیب، بیانگر کدام یک از انواع کنترل سازمانی است؟
- (۱) بعد از عمل - حین عمل - آینده‌نگر  
(۲) حین عمل - گذشته‌نگر - بعد از عمل  
(۳) آینده‌نگر - قبل از عمل - گذشته‌نگر  
(۴) بعد از عمل - قبل از عمل - حین عمل
- ۴۵- در چارچوب CAPM، اوراق بهاداری که بیش قیمت‌گذاری شده است .....  
(۱) بتای مثبت دارد.  
(۲) آلفای مثبت دارد.  
(۳) آلفای منفی دارد.  
(۴) بتای منفی دارد.
- ۴۶- اگر بازده سهام در طول زمان همبستگی معکوس داشته باشد، استفاده از میانگین حسابی (در مقایسه با میانگین هندسی) منجر می‌شود به:  
(۱) برآورد بیش از واقع صرف ریسک  
(۲) برآورد کمتر از واقع صرف ریسک  
(۳) برآورد دقیق صرف ریسک  
(۴) برآورد کمتر از واقع صرف ریسک برای بازده‌های پایین‌تر از میانگین بازار
- ۴۷- کوارینانس بازده سهم A با بازده بازار ۳ درصد و انحراف معیار بازده بازار ۲۰ درصد است. نرخ رشد سود A معادل ۶ درصد و صرف ریسک بازار ۸ درصد و نرخ بازده بدون ریسک ۲۰ درصد می‌باشد. اگر آخرین سود دریافتی هر سهم ۲۰۰۰ ریال باشد، قیمت سهم A چند ریال است؟
- (۱) ۱۰,۰۰۰  
(۲) ۱۰,۶۰۰  
(۳) ۱۳,۹۵۰  
(۴) ۱۳,۲۰۰
- ۴۸- در رویکرد بتای بنیادی (Fundamental Beta) کدام عوامل بر بتا مؤثر است؟
- الف - نوع کسب و کار      ب - درجه اهرم عملیاتی      ج - درجه اهرم مالی  
(۱) الف      (۲) الف، ب      (۳) ب، ج      (۴) الف، ب، ج

- ۴۹- با وجود کدام موارد، بازده دوره نگهداری اوراق با درآمد ثابت، بزرگ‌تر از بازده تا سررسید آن خواهد بود؟  
 الف - شیب صعودی منحنی بازده  
 ب - شیب نزولی منحنی بازده  
 ج - پیش‌بینی تغییر منحنی بازده  
 د - پیش‌بینی عدم تغییر منحنی بازده  
 (۱) الف، ج (۲) الف، د (۳) ب، د (۴) ب، ج
- ۵۰- بانک A مالک تعدادی اسناد خزانه اسلامی به ارزش اسمی ۴۰۰ میلیارد ریال است. برای پوشش ریسک نرخ بهره باید چه موقعیتی و با چه تعداد قرارداد آتی به ارزش یک میلیارد ریال اتخاذ نماید؟  
 (۱) فروش - ۴۰۰ (۲) خرید - ۴۰۰  
 (۳) خرید - ۱۰۰ (۴) فروش - ۱۰۰
- ۵۱- شرکت فعال در ژاپن، اوراق قرضه ۵ ساله‌ای را در اروپا به یورو منتشر کرده است. برای پوشش ریسک نرخ ارز، این شرکت باید وارد کدام قرارداد شود؟  
 (۱) سواپشن (Swaption)  
 (۲) سواپ نرخ بهره  
 (۳) سواپ ارزی  
 (۴) پیمان آتی ارزی
- ۵۲- عوامل مؤثر بر رابطه نرخ‌های بهره قرضه‌های با سررسید یکسان کدام است؟  
 الف - ریسک نکول قرضه  
 ب - شرایط بازار  
 ج - شرایط مالیاتی قرضه  
 د - نقدشوندگی قرضه  
 (۱) الف، ب، ج (۲) ب، ج، د (۳) الف، ب، د (۴) الف، ج، د
- ۵۳- اندازه هر قرارداد آتی طلا ۱۰۰ اونس است. معامله‌گری در قیمت توافقی هر اونس ۱۶۰۰ دلار اقدام به خرید ۵ قرارداد آتی طلا می‌کند. وجه تضمین اولیه برای هر قرارداد ۱۶,۰۰۰ دلار و حداقل وجه تضمین برای هر قرارداد ۱۲,۰۰۰ دلار است. اولین قیمتی (به ازای هر اونس) که منجر به دریافت اخطار افزایش وجه تضمینی می‌شود، کدام است؟  
 (۱) ۱۵۶۰ (۲) ۱۶۴۰ (۳) ۱۶۲۰ (۴) ۱۶۸۰
- ۵۴- پرتفویهای A و B به خوبی متنوع شده است و نرخ بازده بدون ریسک ۱۰ درصد می‌باشد.

پرتفوی	$\bar{r}$	بتا
A	۰/۱۸	۱
B	۰/۱۵	۰/۵

- با توجه به اطلاعات فوق، کدام گزینه درست است؟  
 (۱) هر دو در تعادل است.  
 (۲) هر دو زیر ارزش است.  
 (۳) پرتفوی A در تعادل نیست.  
 (۴) پرتفوی B در تعادل نیست.
- ۵۵- در یک قرارداد سواپ، نرخ شناور در مقابل نرخ ثابت ۲۰ درصد بر مبنای مبلغ ۱۰۰ میلیارد ریال معاوضه می‌شود. اگر نرخ شناور در سال اول ۲۱ درصد و در سال دوم ۲۲ درصد و در سال سوم ۱۸ درصد باشد، خالص دریافتی (پرداختی) طرفی که پرداخت‌کننده نرخ ثابت بوده است، در سال دوم و سوم به ترتیب (از راست به چپ) چند میلیون ریال است؟  
 (۱) ۲۰۰۰, ۱۰۰۰ (۲) ۲۰۰۰, (۲۰۰۰)  
 (۳) ۲۰۰۰, (۲۰۰۰) (۴) (۲۰۰۰), (۱۰۰۰)



۵۶- دو پرتفوی A و B با مشخصات زیر، روی خط تعادلی قیمت گذاری آربیتراژ قرار دارند.

پرتفوی	$\bar{P}$	بتا
A	۰٫۱	۰٫۳
B	۰٫۲	-۰٫۱

اگر  $\bar{P}$  پرتفوی P (شامل پرتفوی A و B) معادل ۱۶ درصد باشد، وزن پرتفوی B و بتای P به ترتیب (از راست به چپ) چند درصد است؟

(۱) ۴۰ و ۶

(۲) ۶۰ و ۶

(۳) ۵۰ و ۱۰

(۴) ۱۵ و ۲۴

۵۷- اگر قیمت نقدی هر سکه بهار آزادی ۵۰ میلیون ریال و قیمت آتی به سررسید یک سال بعد، ۶۵ میلیون ریال و نرخ بازده بدون ریسک ۲۰ درصد باشد، کدام استراتژی، سود آربیتراژی خواهد داشت؟

(۱) خرید سکه بهار آزادی در بازار نقدی و همزمان اتخاذ موقعیت فروش در قرارداد آتی

(۲) فروش استقراری سکه بهار آزادی در بازار نقدی و همزمان اتخاذ موقعیت فروش در قرارداد آتی

(۳) اتخاذ موقعیت فروش در قرارداد آتی

(۴) فروش استقراری سکه بهار آزادی در بازار نقدی و همزمان اتخاذ موقعیت خرید در قرارداد آتی

۵۸- دو سهم A و B به ترتیب دارای بازده مورد انتظار یکسان ۱۵ درصدی و انحراف معیار یکسان ۲۵ درصدی هستند. اما با احتمال اندکی ممکن است بازده A، ۲۰۰ درصد باشد در حالی که بالاترین بازده ممکن برای B، ۵۰ درصد است. کدام گزینه مطابق با رفتار یک سرمایه گذار عقلایی است؟

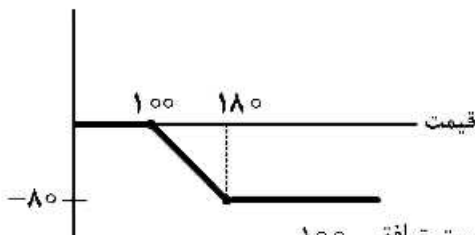
(۱) A را ترجیح می دهد.

(۲) B را ترجیح می دهد.

(۳) بین دو سهم بی تفاوت است.

(۴) پرتفوی شامل ۸۰ درصد A و ۲۰ درصد B را ترجیح می دهد.

۵۹- اگر یک سرمایه گذار از اختیار خرید استفاده کرده باشد، با توجه به نمودار زیر عملیات این سرمایه گذار کدام است؟



(۱) فروش اختیار خرید با قیمت توافقی ۱۸۰ و خرید اختیار خرید با قیمت توافقی ۱۰۰

(۲) خرید اختیار خرید با قیمت توافقی ۱۸۰ و فروش اختیار خرید با قیمت توافقی ۱۰۰

(۳) خرید اختیار خرید با قیمت توافقی ۱۰۰ و فروش اختیار خرید با قیمت توافقی ۱۰۰

(۴) خرید اختیار خرید با قیمت توافقی ۱۸۰ و فروش اختیار خرید با قیمت توافقی ۱۸۰

۶۰- اگر واریانس بازده یک سهم ۷/۳۲ و بتای آن ۱/۲ و واریانس بازده بازار ۳ باشد، ریسک غیرسیستماتیک این سهم چقدر است؟

(۳) ۳

(۳) ۳/۵

(۲) ۴

(۱) ۴/۵

- ۶۱- اگر ریسک مبنا (پایه) رو به کاهش باشد، کدام استراتژی معاملاتی سودآور است؟  
 (۱) فروش آتی  
 (۲) خرید نقدی  
 (۳) خرید آتی و فروش نقدی  
 (۴) خرید نقدی و فروش آتی
- ۶۲- چنانچه مسئولیت محدود سهامداران در شرکت‌های سهامی را به عنوان یک اختیار واقعی (Real Option) در نظر بگیریم، کدام گزینه بیانگر اختیار مذکور است؟  
 (۱) اختیار فروش  
 (۲) اختیار خرید  
 (۳) اختیار فروش محافظ (خرید دارایی پایه + خرید اختیار فروش)  
 (۴) اختیار خرید پوششی (خرید دارایی پایه + فروش اختیار خرید)
- ۶۳- در طول سال گذشته، بازده پرتفوی بازار ۲۴ درصد و انحراف معیار آن ۱۲ درصد و نرخ بازده بدون ریسک معادل ۲۰ درصد بوده است. برای پرتفویهای A و B، معیار  $M^2$  به ترتیب (از راست به چپ) چند درصد است؟

درصد		
پرتفوی	انحراف معیار بازده	بازده
A	۲۰	۴۰
B	۲۴	۴۶

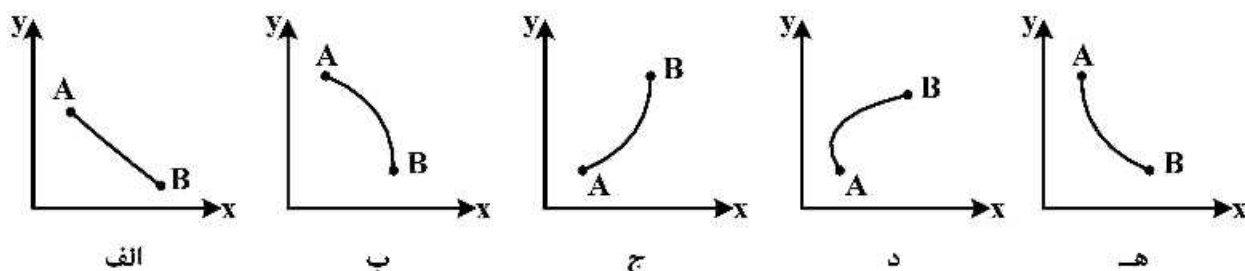
(۱) ۲۰ و ۲۶  
 (۲) ۱۰۰ و ۱۰۸  
 (۳) ۸ و ۹  
 (۴) ۲۸ و ۲۶

- ۶۴- با استفاده از قراردادهای مشتقه برای پوشش ریسک، کدام موارد حاصل می‌شود؟  
 الف- پایداری جریان‌های نقدی  
 ب- حذف ریسک قیمت  
 ج- حذف ریسک اعتباری  
 (۱) ب، ج  
 (۲) الف، ب  
 (۳) الف، ج  
 (۴) الف، ب، ج

- ۶۵- در چارچوب CAPM، در شرایط تعادل کدام عبارات بتای دارایی A را نشان می‌دهند؟

الف-  $\frac{\bar{r}_A - r_F}{\bar{r}_M - r_F}$       ب-  $\rho_{A,M} \times \frac{\sigma_A}{\sigma_M}$       ج-  $(1 - r_F) \bar{r}_M$       (۱) الف، ج  
 (۲) ب، ج  
 (۳) الف، ب  
 (۴) الف، ب، ج

- ۶۶- اگر همبستگی بازده مورد انتظار دو دارایی A و B معادل ۵۰ درصد باشد، کدام نمودارها نمی‌توانند نشانگر خط ترکیب ۲ دارایی باشند؟ (y: بازده مورد انتظار، x: انحراف معیار بازده)



- (۱) الف، ب، ج  
 (۲) الف، ب، ه  
 (۳) ب، ج، ه  
 (۴) الف، ب، ج، ه

- ۶۷- ضریب فزاینده‌گی نقدینگی عبارت است از:
- (۱) نسبت کل سپرده‌ها به سپرده‌های قانونی
  - (۲) نسبت ذخایر اضافی به کل سپرده‌ها
  - (۳) نسبت نقدینگی (M۲) به پایه پولی (MB)
  - (۴) نسبت کل سپرده‌ها به اسکناس و مسکوک در دست اشخاص
- ۶۸- «عملیات بازار باز» توسط بانک مرکزی موجب می‌شود:
- (۱) نرخ بهره رایج ثابت بماند.
  - (۲) نرخ بهره رایج افزایش یابد.
  - (۳) نرخ بهره رایج کاهش یابد.
  - (۴) نرخ بهره رایج به نرخ بهره سیاستی بانک مرکزی نزدیک شود.
- ۶۹- کدام موارد از اصول بنیادی صنعت بیمه می‌باشد؟
- الف - مبلغ خسارت باید قابل اندازه‌گیری باشد.
  - ب - احتمال وقوع خسارت باید قابل اندازه‌گیری باشد.
  - ج - ذی‌نفع بیمه صرفاً باید شخصی باشد که از زیان احتمالی آسیب می‌بیند.
  - د - بیمه‌گر باید پرتفوی متنوعی از انواع بیمه‌ها داشته باشد.
- (۱) الف، ب، ج (۲) الف، ب، د (۳) الف، ج، د (۴) ب، ج، د
- ۷۰- مطابق مقررات بورس کالا، ارزش قرارداد عبارت است از ارزش دارایی تعهد شده در قرارداد آتی .....
- (۱) براساس قیمت تسویه روز کاری قبل
  - (۲) در زمان اخذ موقعیت تعهدی
  - (۳) براساس قیمت تسویه آخرین روز معاملاتی
  - (۴) براساس قیمت تسویه روز جاری
- ۷۱- این فرض که «اوراق قرضه با سررسیدهای متفاوت به هیچ‌وجه جایگزین یکدیگر نیستند» مربوط به کدام نظریه است؟
- (۱) بخش‌بندی بازار
  - (۲) انتظارات محض
  - (۳) رجحان نقدینگی
  - (۴) ساختار زمانی نرخ بهره
- ۷۲- کدام گزینه ابزار سیاست پولی است؟
- الف - عملیات بازار باز
  - ب - تعیین نرخ سپرده قانونی
  - ج - پرداخت وام تنزیلی
  - (۱) ب (۲) الف، ب (۳) الف، ب، ج (۴) الف، ج
- ۷۳- اگر نرخ مالیات ۲۵ درصد و نرخ بازده اوراق مشارکت معاف از مالیات ۱۵ درصد باشد، نرخ بازده بی‌تفاوتی اوراق مشارکت مشمول مالیات چند درصد است؟
- (۱) ۲۹ (۲) ۱۱٫۲۵ (۳) ۱۰ (۴) ۲۰
- ۷۴- کدام مورد دربارهٔ محدودیت بر فروش استقراری درست است؟
- (۱) بر کارایی بازار تأثیر مساعد دارد زیرا ریسک را کاهش می‌دهد.
  - (۲) بر کارایی بازار تأثیر نامساعد دارد زیرا ریسک را افزایش می‌دهد.
  - (۳) بر کارایی بازار تأثیر مساعد دارد زیرا موجب می‌شود معامله‌گران نویزی کمتر در قیمت‌ها اختلال ایجاد کنند.
  - (۴) بر کارایی بازار تأثیر نامساعد دارد زیرا موجب می‌شود اطلاعات منفی به اندازه کافی در قیمت سهام منعکس نشود.

- ۷۵- اگر صرف ریسک ضمنی بازار ۲۵ درصد باشد و سرمایه‌گذار از صرف ریسک تاریخی ۲۰ درصدی برای ارزش‌گذاری استفاده نماید:
- (۱) بر تصمیم سرمایه‌گذار تأثیر ندارد.
  - (۲) سهام زیر ارزش بیشتری نسبت به سهام بالای ارزش می‌یابد.
  - (۳) سهام بالای ارزش بیشتری نسبت به سهام زیر ارزش می‌یابد.
  - (۴) به یک نسبت سهام زیر ارزش و بالای ارزش می‌یابد.
- ۷۶- با فرض این‌که حساسیت دارایی‌ها و بدهی‌ها به نرخ بهره مساوی باشد برای ایمن‌سازی ارزش بازار حقوق صاحبان سهام در بانک‌ها دیرش تعدیل شده دارایی‌ها باید از (ب) دیرش تعدیل شده بدهی‌ها ..... باشد.
- (۱) کمتر (۲) مساوی (۳) بیشتر (۴) بیشتر یا مساوی
- ۷۷- علاقه سهامداران شرکت‌ها به تقسیم سود نقدی بالا، می‌تواند ناشی از کدام سوگیری باشد؟
- الف - حساب انگاری (Mental Accounting)      ب- زیان‌گریزی (Loss Aversion)  
 ج- داشته بیش‌نگری (Endowment Bias)      د- بهینه‌بینی (Optimism Bias)
- (۱) الف، ج      (۲) ب، د      (۳) الف      (۴) د
- ۷۸- اگر دیرش تعدیل شده دارایی بانک ۷ و نسبت بدهی ۶۰ درصد و دیرش تعدیل شده بدهی بانک ۲ باشد، شکاف دیرش چقدر است؟
- (۱) ۴/۲      (۲) ۵/۸      (۳) ۳      (۴) ۵
- ۷۹- معاملات Repo و Repo معکوس توسط بانک مرکزی به ترتیب (از راست به چپ) منجر می‌شود به:
- (۱) جذب موقت نقدینگی - تزریق موقت نقدینگی
  - (۲) تزریق موقت نقدینگی - جذب موقت نقدینگی
  - (۳) جذب بلندمدت نقدینگی - تزریق بلندمدت نقدینگی
  - (۴) تزریق بلندمدت نقدینگی - جذب بلندمدت نقدینگی
- ۸۰- کدام گروه از نوع نهادهای پس‌انداز قراردادی (Contractual saving) است؟
- (۱) صندوق‌های مشترک - شرکت‌های تأمین سرمایه - شرکت‌های بیمه سوانح
  - (۲) مؤسسات وام مسکن - بانک‌های پس‌انداز مشترک - شرکت‌های بیمه عمر
  - (۳) شرکت‌های بیمه عمر - شرکت‌های بیمه سوانح - صندوق‌های بازنشستگی
  - (۴) بانک‌های پس‌انداز مشترک - صندوق‌های بازنشستگی - اتحادیه‌های اعتباری

## مشاهده کلید اولیه سوالات آزمون دکتری 1399

کلید اولیه آزمون دکتری سال 1399

به اطلاع می‌رساند، کلید اولیه سوالات که در این سایت قرار گرفته است، غیر قابل استناد است و پس از دریافت نظرات داوطلبان و صاحب نظرات کلید نهایی سوالات تهیه و بر اساس آن کارنامه داوطلبان استخراج خواهد شد. در صورت تمایل می‌توانید حداکثر تا تاریخ 1399/05/14 با مراجعه به سامانه پاسخگویی اینترنتی (request.sanjesh.org) نسبت به تکمیل فرم "اعتراض به کلید سوالات"/"آزمون دکتری سال 1399" اقدام نمایید. لازم به ذکر است نظرات داوطلبان فقط تا تاریخ مذکور و از طریق فرم ذکر شده دریافت خواهد شد و به موارد ارسالی از طریق دیگر (نامه مکتوب یا فرم عمومی در سامانه پاسخگویی و ...) یا پس از تاریخ اعلام شده رسیدگی نخواهد شد.

عنوان دفترچه	نوع دفترچه	شماره پاسخنامه	گروه امتحانی
مالی	E	1	علوم انسانی

شماره سوال	گزینه صحیح	شماره سوال	گزینه صحیح	شماره سوال	گزینه صحیح
1	3	31	3	61	4
2	4	32	1	62	1
3	2	33	1	63	3
4	4	34	4	64	2
5	3	35	3	65	3
6	2	36	1	66	1
7	1	37	2	67	3
8	1	38	3	68	4
9	2	39	2	69	1
10	2	40	2	70	2
11	1	41	4	71	1
12	4	42	3	72	3
13	3	43	4	73	4
14	1	44	1	74	4
15	4	45	3	75	2
16	3	46	1	76	1
17	2	47	2	77	3
18	4	48	4	78	2
19	1	49	2	79	1
20	3	50	1	80	3
21	1	51	3		
22	3	52	4		
23	4	53	1		
24	1	54	4		
25	2	55	3		
26	2	56	2		
27	1	57	1		
28	3	58	3		
29	4	59	2		
30	4	60	4		

خروج